

A B C D E F G H I J K L Ł M N O P R S T U V W X Y Z

8864
Nr DOLNOŚLĄSKI

1. Obiekt KOŚCIÓŁ EWANGELICKI PW. JEZUSA CHRYSZTUSA UKRZYŻOWANEGO
I ZMARTWYCHWSTAŁEGO, OB. RZYM.-KAT. PAR. PW. MATKI BOSKIEJ
RÓŻAŃCOWEJ

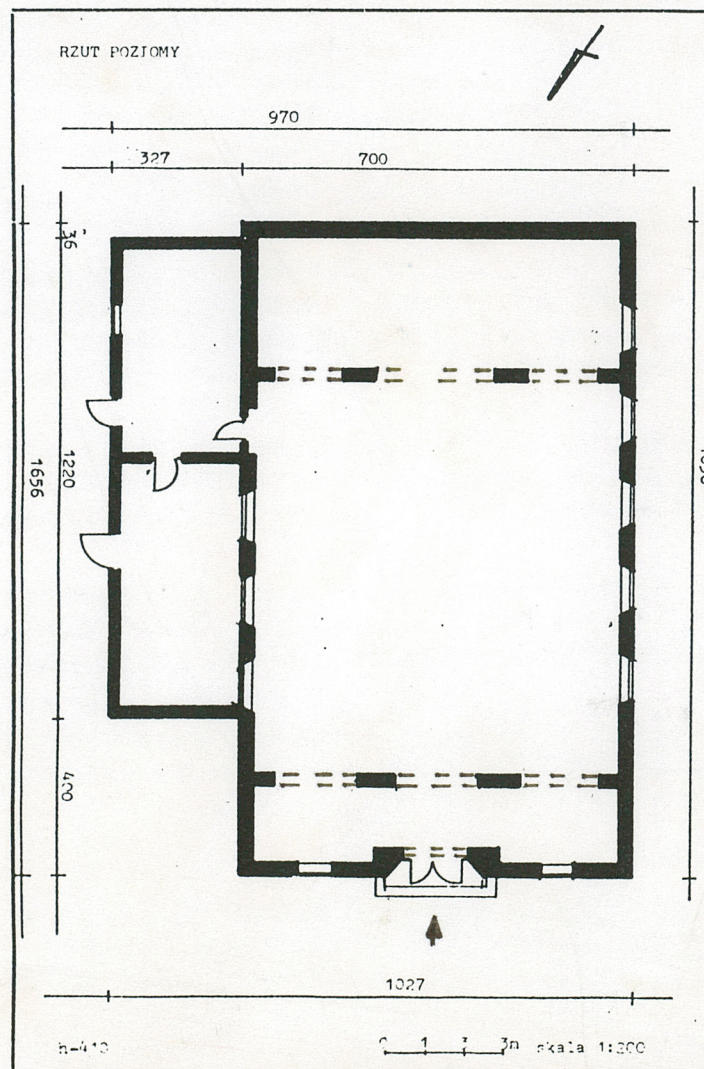
2. Czas powstania
1937 r.

3. Miejscowość
R A D W A N I C E

11. Zdjęcia, rzut, przekrój, sytuacja, orientacja



1.



4. Adres Radwanice
ul. Kościelna 8

nr hipoteczny
AM-1 dz. nr 71

5. Przynależność administracyjna
województwo wrocławskie
gmina Święta Katarzyna
pow. WROCLAW

6. Poprzednie nazwy miejscowości
1338 r. Radwentitz, 1354 r.
Radewanowicz, 1630 r. Radelwitz
po 1932 r. Wasserborn,

7. Przynależność administracyjna
przed 1 VI 1975 wrocławskie
województwo
powiat Święta Katarzyna

8. Właściciel i jego adres
Parafia rzymsko - katolicka
pw. Matki Boskiej Różańcowej
Radwanice, ul. Kościelna 8

9. Użytkownik i jego adres
Parafia rzymsko - katolicka
pw. Matki Boskiej Różańcowej
Radwanice, ul. Kościelna 8

10. Rejestr zabytków

Nr 732 data 24.11.1997

SYTUACJA

Wieś Radwanice położona jest przy południowo-wschodniej granicy Wrocławia. Kościół parafialny pw. Matki Boskiej Różańcowej usytuowany jest przy ul. Kościelnej, w bezpośrednim sąsiedztwie wałów przeciwpowodziowych.

MATERIAŁ, KONSTRUKCJA, TECHNIKA

Ściany. Ściany murowane z cegły pełnej na zaprawie cementowo-wapiennej tynkowane, malowane. Pomieszczenie gospodarcze murowane z cegły i pustaków na zaprawie cementowej, tynkowane, malowane.

Sklepienia i stropy. W prezbiterium strop płaski, drewniany. W zakrystii i w pomieszczeniu gospodarczym strop płaski, tynkowany, malowany. W nawie strop drewniany, belkowy z sosrębem. W kruchcie w części strop płaski, w części koleba.

Więźba dachowa. Więźba dachowa drewniana, kleszczowo - płatwiowo-wie-szarowa. Belki stropowe ułożone na murze zewnętrznym oraz dwóch drewnianych podciągach. Podciąg współpracują z więźbą dachową w układzie wieszarowym. Konstrukcja wieży drewniana.

Pokrycie dachu. Nad prezbiterium, nawą i kruchtą dach dwuspadowy kryty dachówką karpiówką; nad zakrystią i pomieszczeniem gospodarczym dach pul-pitowy kryty papą; nad sygnaturką dach czterospadowy w kształcie ostro-słupa, z mocno wysuniętym okapem, kryty blachą miedzianą.

Posadzki i podłogi. W prezbiterium, nawie, zakrystii, kruchcie płytki formowane z kawałków marmuru. W pomieszczeniu gospodarczym posadzka cementowa.

Otwory okienne i drzwiowe. Otwór wejściowy do kruchty prostokątny, zamknięty łukiem pełnym, w głębokim pojedynczym rozglifieniu. Stolarka drzwiowa drewniana, współczesna. Drzwi dwuskrzydłowe, płycinowe z przesz-klonym nadświetlem dzielonym symetrycznie szprosami.

Otwór wejściowy do zakrystii prostokątny. Stolarka drzwiowa drewniana. Drzwi jednoskrzydłowe, płycinowe.

Otwór wejściowy do pomieszczenia gospodarczego prostokątny. Stolarka drzwiowa drewniana, współczesna. Drzwi jednoskrzydłowe.

Otwory wejściowe: z nawy do zakrystii i z zakrystii do pomieszczenia gospodarczego prostokątne, zamknięte łukiem pełnym. Stolarka drzwiowa drewniana. Drzwi jednoskrzydłowe, płycinowe, zamknięte łukiem pełnym.

Wieś Radwanice, położona przy trakcie prowadzącym z Wrocławia do Opola, wzmiankowana jest po raz pierwszy w 1338 r. pod nazwą Radwentitz. Około 1353 r. wieś należała częściowo do dóbr biskupich i do dóbr kolegiaty św. Krzyża we Wrocławiu. WXIV i XV w. wcho-dziła w skład dóbr biskupich, a na jej terenie istniało allo-dium. W XVI i XVII w. wieś nale-żała do parafii św. Maurycego we Wrocławiu. Część gruntów we Wsiedzierzawie do 1810 r. szpital św. Łazarza, należący do parafii św. Maurycego. W latach ok. 1698-1810 Radwanice należały do wro-cławskiej kapituły katedralnej. Po sekularyzacji dóbr kościelnych w 1810 r. wieś przeszła na włas-ność Skarbu Państwa i podlegała, w latach 1830-1845, Izbie Skar-bowej we Wrocławiu. W 1835 r. na terenie wsi założono cmentarz, powiększony w 1935 r. W latach 1830-1867 wieś zamieszkiwana w większości przez katolików na-leżała do parafii św. Maurycego we Wrocławiu oraz do parafii ewangelickiej św. Krzysztofa we Wrocławiu. W 1907 r. Radwanice włączono do katolickiej parafii w Księżu Małym. W latach 1930-1937 mieszkańcy wyznania ewan-gelickiego należeli do parafii ewangelickiej pw. Pamięci Królo-wej Luizy we Wrocławiu. Księgi adresowe z lat 1930 i 1937 informują o istniejącym na tere-nie Radwanic majątku ziemskim,

<p>14. Kubatura</p> <p>771 m³</p>	<p>15. Powierzchnia użytkowa</p> <p>170 m²</p>	<p>16. Przeznaczenie pierwotne</p> <p>kościół</p>	<p>17. Użytkowanie obecne</p> <p>kościół</p>
<p>18. Prace budowlane i konserwatorskie, ich przebieg i dokumentacja</p> <p>W 1994 r. przeprowadzono remont sygnaturki. Wymieniono pokrycie dachu z dachówki na blachę miedzianą oraz wymieniono elementy konstrukcyjne więźby.</p> <p>W latach 90-tych przeprowadzono remont kościoła, który obejmował prace malarskie, tynkarskie, wymianę posadzek. Powyższe prace nie posiadają dokumentacji.</p> <p>Po zejściu wody zalewowej i po oczyszczeniu wnętrza przystąpiono do osuszania kościoła w sposób naturalny.</p>		<p>19. Stan zachowania (fundamenty, ściany zewnętrzne, ściany wewnętrzne, sklepienia, stropy, konstrukcje dachowe, pokrycie dachu, wyposażenie i instalacje)</p> <ul style="list-style-type: none"> - więźba dachowa i pokrycie dachu w stanie dobrym, - rynny i rury spustowe w stanie dobrym, - we wnętrzu zbito tynki do wysokości stanu wody zalewowej, - nie są widoczne spękania ani zarysowania murów, <p>przystąpiono</p> <p>20. Najpilniejsze postulaty konserwatorskie</p> <ul style="list-style-type: none"> - należy osuszać mury przy pomocy dmuchaw i wentylatorów, - należy zwracać uwagę na stan murów i fundamentów, - prace remontowe należy prowadzić w porozumieniu z PSOZ O/Wrocław, 	

21. Akta archiwalne (rodzaj akt, numer i miejsce przechowywania)

24. Uwagi różne

22. Biblioteka

- Bunzel U., Entstehen und Vergehen der Evangelischen Kirchen Breslau, München 1964 r.,
- Schlesisches Güter Adressbuch, Breslau 1891 - 1937,
- Engelbert K., Geschichte der Pfarrei St. Mauritius in Breslau, Breslau 1935 r.,
- Wytyczne konserwatorskie do planu zagospodarowania przestrzennego gminy Święta Katarzyna, woj. Wrocławskie, Praca zbiorowa, Wrocław 1994 r.,

23. Źródła ikonograficzne i fotografia (rodzaj, miejsce przechowywania, sygnatury)

Widok kościoła, 1937 r., zbiory prywatne,
Messtischblatt, 1942 r., PSOZ Wrocław,

25. Opracował

Beata Lis, listopad 1997 r.

tekst

imię, nazwisko, data, podpis

plany, rysunki

Beata Lis, listopad 1997 r.

imię, nazwisko, data, podpis

zdjęcia fotogr.

Beata Lis, listopad 1997 r.

imię, nazwisko, data, podpis

miejsce przechowywania negatywów

KARTA PO WYPEŁNIENIU PODLEGA OCHRONIE NA PODSTAWIE PRZEPISÓW PRAWA AUTORSKIEGO

26. Adnotacje o inspekcjach, informacje o zmianach (daty, imiona i nazwiska wypełniających)

27. Załączniki

4 szt.

1. Miejscowość.....	RADWANICE	4. Obiekt (nazwa jak w karcie)	5. Zawartość wkładki (nazwa materiału uzupełniającego)
2. Gmina.....	Święta Katarzyna	KOŚCIÓŁ EWANGELICKI PW. JEZUSA	cd. rubryk: 12-autorzy, historia obiektu 13-opis
3. Województwo.....	wrocławskie	CHRYSTUSA UKRZYŻOWANEGO I ZMAR- TWACHWSTAŁEGO, OB. RZYM.-KAT. PAR. PW MATKI BOSKIEJ ROZANCOWEJ	

ciąg dalszy rubryki nr 12

którego właścicielem był Karl Kutzner. W 1937 r. gmina ewangelicka pw. Pamięci Królowej Luizy z Wrocławia wniosła w Radwanicach kościół pw. Jezusa Chrystusa Ukrzyżowanego i Zmartwychwstałego w/g projektu architekta wrocławskiego Ericha Graua. Dzwon z napisem "Jezus Chrystus Król" ufundowała Małgorzata Vuckert z Solnik. Kościół liczył 120 miejsc siedzących i miał służyć wiernym z Radwanic i Solnik. Po 1945 r. Radwanice przyłączono do katolickiej parafii pw. Matki Boskiej Wspomożenia Wiernych we Wrocławiu-Książu Małym. 6 września 1965 r. została erygowana w Radwanicach parafia rzymsko-katolicka pw. Matki Boskiej Różańcowej. Dekret erekcyjny został podpisany przez arcybiskupa Bolesława Kominka i kanclerza kurii ks.dr Wacława Szetelnickiego.

ciąg dalszy rubryki nr 13

Otwory okienne nawy prostokątne, zamknięte łukiem pełnym. Stolarka okienna drewniana. Okna dwudzielne, jednoskrzydłowe z uchylną górną częścią, z podziałem na mniejsze prostokątne kwatery.

Otwory okienne zakrystii i kruchty prostokątne, zamknięte łukiem pełnym. Stolarka okienna drewniana. Okna jednoskrzydłowe z podziałem na mniejsze prostokątne kwatery.

W połaci dachu lukarny powiekowe.

RZUT

Budynek na rzucie prostokąta, jednonawowy, z prezbiterium i kruchtą wydzielonymi arkadowaniem. Środkowa arkada prezbiterialna szersza i wyższa od pozostałych. Od północnego-wschodu dobudowane, na rzucie prostokąta, zakrystia i pomieszczenie gospodarcze.

BRYŁA

Bryła zwarta, w kształcie prostopadłościanu, niepodpiwniczona, jednokondygnacyjna, nakryta dachem dwuspadowym, z sygnaturką w północno-zachodniej części nawy zwieńczoną dachem czterospadowym oraz z dodatkowymi od północnego-wschodu zakrystią i pomieszczeniem gospodarczym. Zakrystia i pomieszczenie gospodarcze nakryte dachem pulpitowym.

Wkładkę założył: Beata Lia, listopad 1997 r.
(imię, nazwisko, data)

Miejsce przechowywania negatywów:

ELEWACJE

Elewacje obiega niski cokół z cegły licowej oraz schodkowy gzyms podokapowy. Elewacje tynkowane, gładkie.

Elewacja południowo-wschodnia ślepa. Elewacje boczne: północno-wschodnia i południowo-zachodnia rozrzeźbione otworami okiennymi. Elewacja południowo-zachodnia pięcioosiowa, symetryczna. Elewacja północno-wschodnia trzyosiowa, niesymetryczna, z dodaną zakrystią i pimięszczeniem gospodarczym sięgającym $\frac{2}{3}$ wysokości elewacji. Elewacja północno-zachodnia trzyosiowa, symetryczna. Na osi otwór drzwiowy poprzedzony dwoma kamiennymi stopniami, po bokach pojedyncze otwory okienne. Oś symetrii elewacji wyznacza sygnaturka.

WNĘTRZE, WYSTRÓJ, WYPOSAŻENIE

Wnętrze jednoprzestrzenne nakryte drewnianym stropem z sosrębem. Nawa połączona z prezbiterium formą trójjarkady. W analogiczny sposób wydzielona kruchta.

INSTALACJE

Budynek posiada instalację elektryczną i odgromową.

Spis ilustracji

1. elewacja północno-zachodnia
2. elewacja północno-zachodnia
3. elewacja północno-wschodnia
4. elewacja południowo-zachodnia
5. elewacja południowo-wschodnia
6. sygnaturka
7. wnętrze, widok w kierunku prezbiterium
8. wnętrze, połączenie prezbiterium z nawą
9. wnętrze, widok w kierunku kruchty
10. więźba dachowa
11. więźba dachowa
12. nawa, strop
13. stolarka okienna
14. stolarka drzwiowa
15. stolarka drzwiowa
16. rzut poziomy, skala 1:200
17. plan sytuacyjny
18. plan orientacyjny
19. mapa wsi z 1942r.

20, widok kościoła, 1937 r.

1. Miejscowość.....	RADWANICE	4. Obiekt (nazwa jak w karcie)	5. Zawartość wkładki (nazwa materiału uzupełniającego)
2. Gmina.....	Święta Katarzyna	KOŚCIÓŁ EWANGELICKI PW. JEZUSA	
3. Województwo.....	wrocławskie	CHRYSTUSA UKRZYŻOWANEGO I ZMAR- TWYCHWSTAŁEGO, OB. RZYM.-KAT. PAR. PW. MATKI BOSKIEJ ROŻAŃCOWEJ	
			materiał ilustracyjny



2.



4.

Beata Lis. listopad 1997 r.

Wkładkę założył:
(imię, nazwisko, data)

Miejsce przechowywania negatywów:

3, 5

Wzór ODZ 1995 r.



6.



7.9



8.

1. Miejscowość.....	RADWANICE	4. Obiekt (nazwa jak w karcie).....	5. Zawartość wkładki (nazwa materiału uzupełniającego).....
2. Gmina.....	Święta Katarzyna	KOŚCIÓŁ EWANGELICKI PW. JEZUSA	materiał ilustracyjny
3. Województwo.....	wrocławskie	CHRYSTUSA UKRZYŻOWANEGO I ZMAR - TWYCHWSTAŁEGO, OB. RZYM.-KAT. PAR. PW. MATKI BOSKIEJ ROŻAŃCOWEJ	



10.



11.



12.



13.

Wkładkę założył: Beata Lis, listopad 1997 r.
(imię, nazwisko, data)

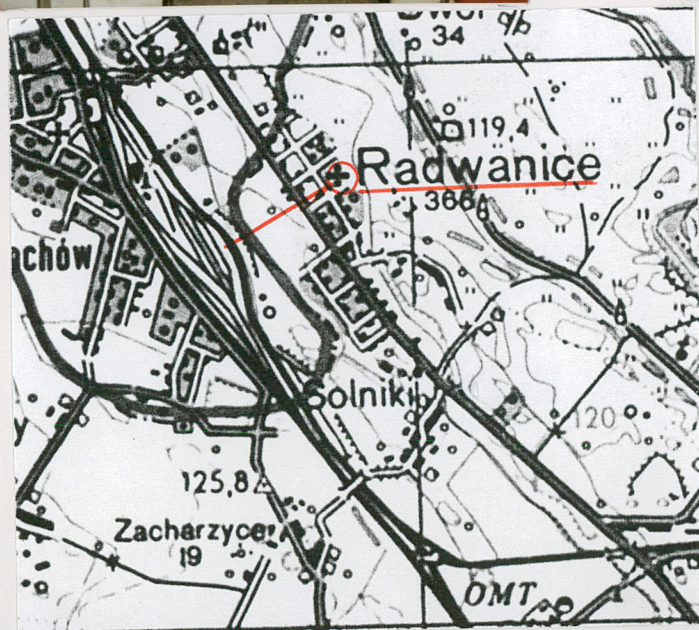
Miejsce przechowywania negatywów:



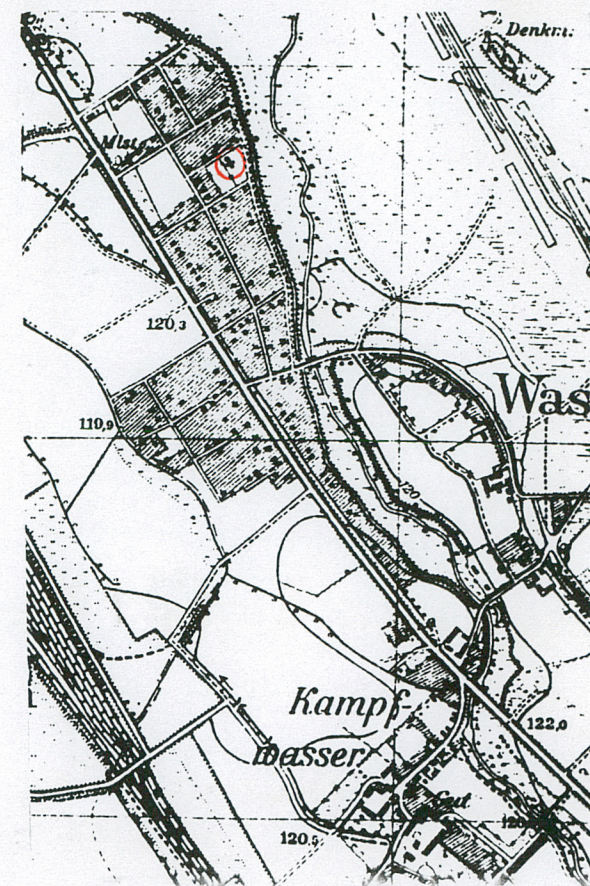
14.



15.



mapa wsi z 1942 r.

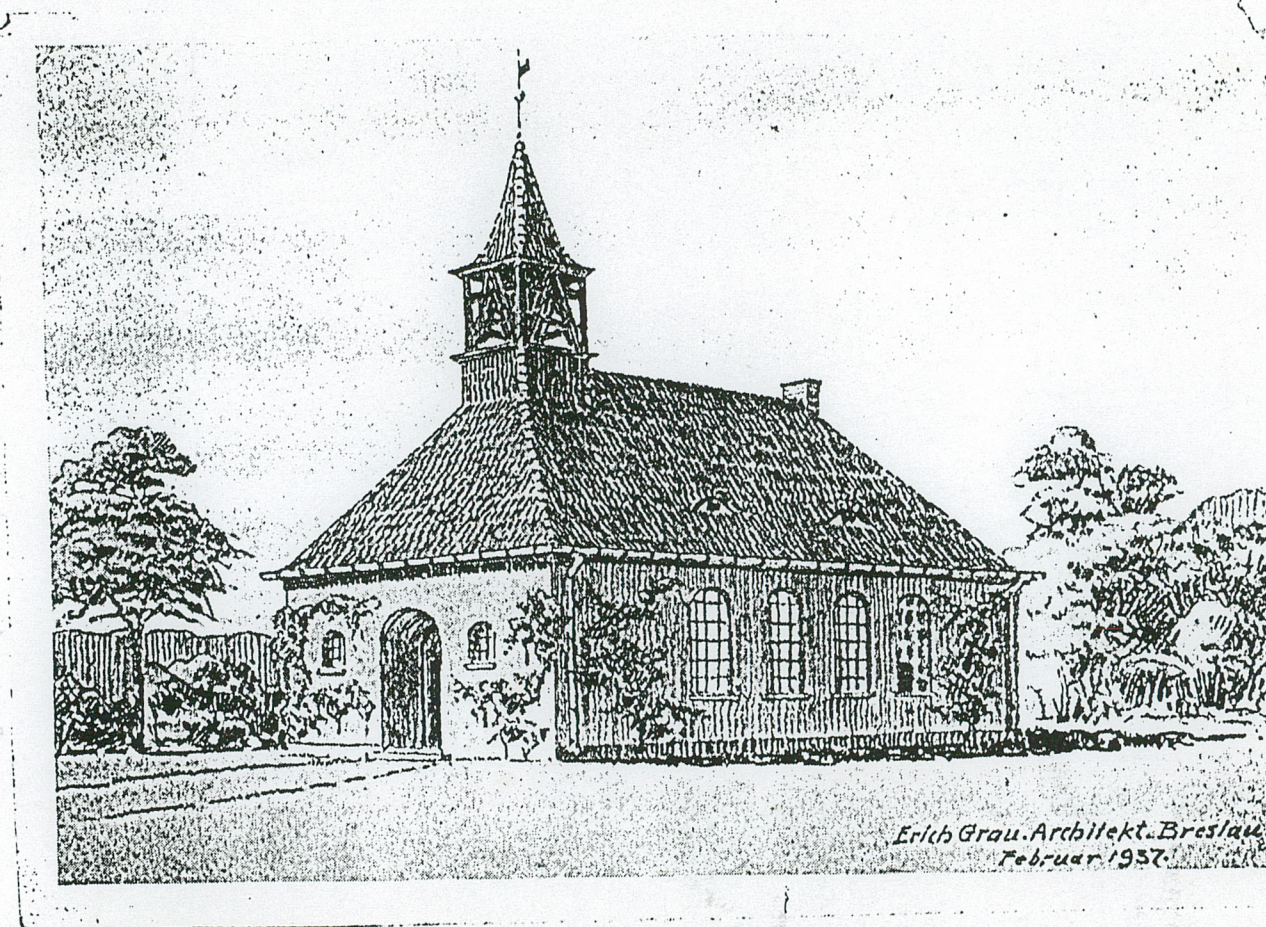


PLAN
ORIENTACYJNY SKALA 1:50 000

1. Miejscowość.....RADWANICE
2. Gmina.....Święta Katarzyna
3. Województwo.....wrocławskie

4. Obiekt (nazwa jak w karcie)
KOŚCIÓŁ EWANGELICKI PW. JEZUSA
CHRYSTUSA UKRZYŻOWANEGO I ZMAR -
TWYCHWSTAŁEGO, OB. RZYM.-KAT. PAR.
PW MATKI BOSKIEJ RŻŻANCOWEJ

5. Zawartość wkładki (nazwa materiału uzupełniającego)
materiał ilustracyjny



Widok kościoła, karta pocztowa - 1937 r.
(zbiory prywatne)

Beata Lis, listopad 1997 r.

Wkładkę założył:
(imię, nazwisko, data)

Miejsce przechowywania negatywów:



Plan sytuacyjny, skala 1:1000

Legenda

1 - kościół
ul Kościelna 8