

1. Obiekt

950/1

PAŁAC (1)

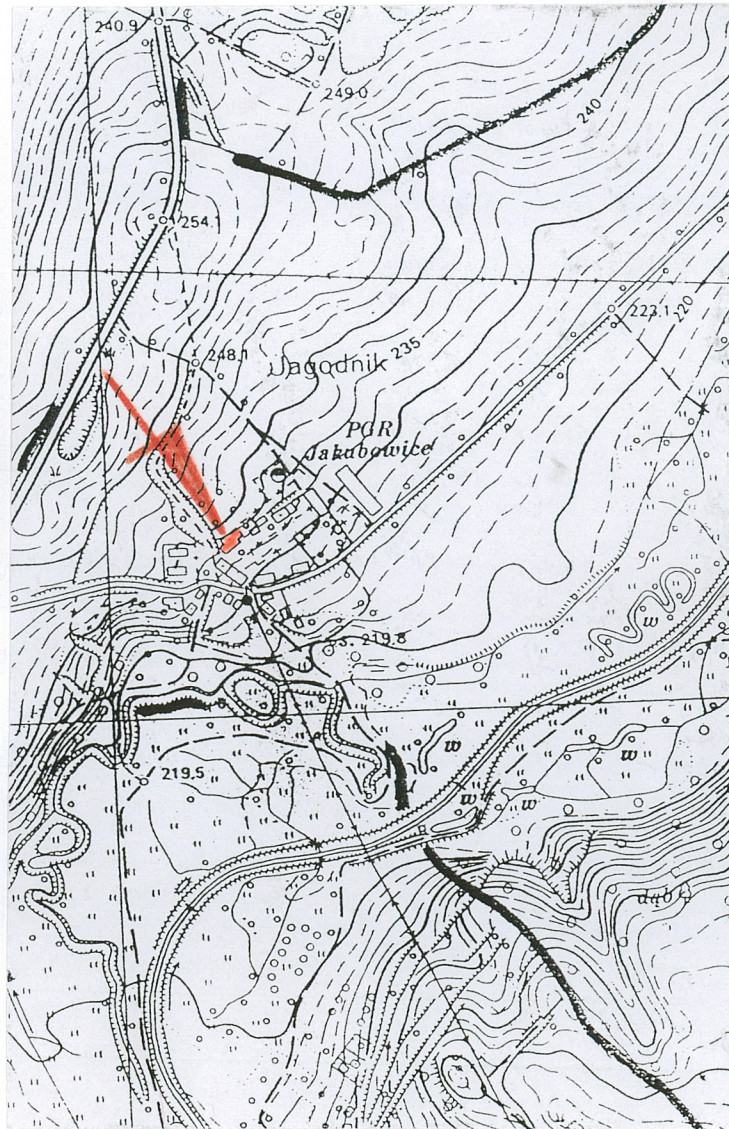
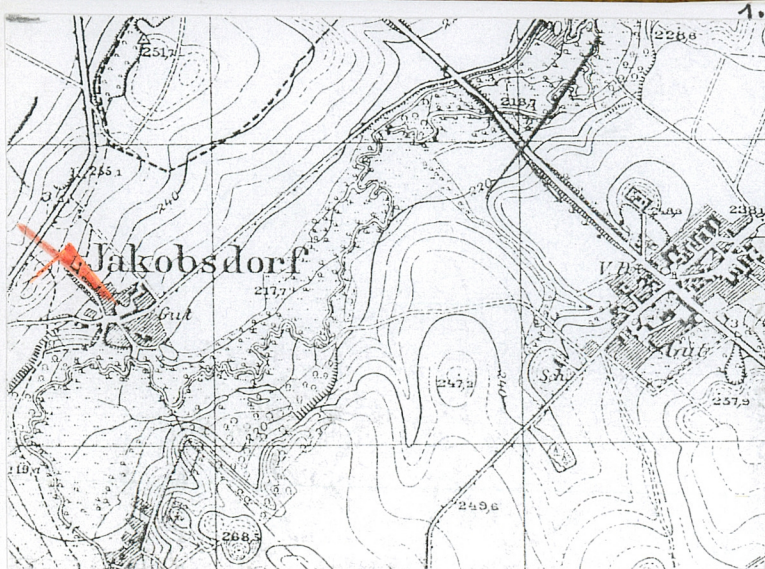
2. Czas powstania

przed. 1641; ok.
1783, pocz. XX w.

3. Miejscowość

JAKUBÓW

11. Zdjęcia, rzut, przekrój, sytuacja, orientacja



4. Adres

Jakubów nr 1

Nr hipoteczny 174/3, obr. Jagodnik

5. Przynależność administracyjna

województwo dolnośląskie
gmina: Świdnica; powiat: Świdnica

6. Poprzednie nazwy miejscowości

Jacobisdorff – 1369r.
Jakobsdorf – 1785 – 1945r.

7. Przynależność administracyjna przed 1 I 1999

województwo wałbrzyskie
gmina Świdnica

8. Właściciel i jego adres



9. Użytkownik i jego adres

j.w.
+najemcy mieszkań

10. Rejestr zabytków

Pałac Nr 944/Wł z dnia 21.09.1983r.

Wieś wzmiankowana po raz pierwszy w źródłach w 1369r., w 1379 należała do patrycjusza i rajcy świdnickiego Hanko Jentscha, ok. 1400r. do Johanna Platzmeistersa, później do jego żony Agnieszki i syna Christopha. W 1407r. posiadłość kupił rycerz Nikolaus Puschke z Pastuchowa. Następnie drogą dziedziczenia przeszła ona na własność Georga Czettritz z Książa. Po jego śmierci-synowie- Georg i Hans sprzedali majątek w 1467r. Hansowi von Peterswalda, zw. Brosnicz. Do poł. XVI w. dobra należały do rodziny von Kuhl, następnie do rodu von Sedlitz z Kraskowa (Sigismunda i jego syna Daniela od 1568r.). Ok. 1652r. cesarski oficer Christoph Ernst von Sommerfeld und Falkenheim kupił posiadłości w Jakubowie i Jagodniku całkowicie zniszczone podczas wojny trzydziestoletniej, które odbudował. Następni właściciele dóbr: Franz Albert von Sommerfeld und Falkenheim - od 1685, jego wnuk, również Franz Albert- od 1691. W 1741r. majątek przejął Johann Gottlieb von Sommerfeld, (wzmiankowany jeszcze w 1755 i 1770) ożeniony z Johanną Marią z domu von Tshammer. W 1783r. Posiadłość kupił Karl Sylvius von Gellhorn und Petersdorf. W rękach tej rodziny dobra pozostawały do 1908r, później należały do rodu von Kettler.

Barokowy pałac, istniejący przed 1641 r i zapewne odbudowany po wojnie 30-letniej, przebudowany został gruntownie po 1783 r., gdy majątek nabył Karl Sylvius von Gellhorn. Z dawnej budowli pochodzą być może kamienno-ceglane, kolebkowe piwnice oraz sklepienie, wąskie pomieszczenia parteru w tylnym traktcie. W pocz. XX w. dobudowano drewniany taras-balkon przy ścianie wsch.. Z dawnego, kamiennego ogrodzenia ogrodu zachowały się fragmenty muru (płn-wsch i zach) oraz niewielki taras widokowy na zach od pałacu.

SYTUACJA

Wieś Jakubów położona jest na Przedgórzu Sudeckim, ok. 3 km na pn.-wsch. od drogi Świdnica-Dzierżoniów, na pd-wsch od Świdnicy. Jest niewielką osadą folwarczną, skupioną wokół założenia pałacowego, połączoną drogą z Kraszowicami (na zach) i majątkiem w pobliskim Jagodniku (na wsch). Pałac usytuowany jest w pd-zach części zespołu, fasadą zwrócony ku dziedzińcowi gospodarczemu. Przed pałacem założony został podjazd, wzmocniony od strony rezydencji murem oporowym, dostępny schodkami. Przed wejściem do pałacu, po bokach – dwie żeliwne, dekoracyjne lampy oświetleniowe. Przy schodkach – stara lipa oraz współcześnie posadzone świerki. Za pałacem rozciąga się w kierunku płn niewielki teren, opadający lekko w kierunku pd., na którym w I ćw. XX w. założono romantyczny ogród, przekształcany i uzupełniany w XIX w.

MATERIAŁ, KONSTRUKCJA

Ściany murowane z cegły pełnej na zaprawie cem-wap., otynkowane. Zewnętrzne grubości 70 cm, wewnętrzne nośne w układzie porzecznym i podłużnym (w sieni) – grubości 50 cm, pozostałe grubości 25 i 12 cm. W elewacji ogrodowej – 2 piaskowcowe obramienia okien (w przyziemiu i górnej kondygnacji).

Sklepienia i stropy. Nad piwnicą (pod tylnym traktem) sklepienia kamienno-ceglane kolebkowe i krzyżowe, w parterze za klatką schodową pomieszczenie z kamienno-ceglanym sklepieniem krzyżowym, pozostałe stropy drewniane, belkowe, odeskowane z podsufitką, otynkowane, na poddaszu wzmocnione podciągami podpartymi drewnianymi słupami.

Więźba: drewniana, sosnowa, dwukondygnacyjna, płatwiowo - kleszczowa ze stolcami wzmocnionymi zastrzałami, ustawionymi w 3 rzędach. W przybudówce płatwiowo-krokwiowa.

Dach – mansardowy, pokryty dachówką ceramiczną, dach przybudówki płaski, pokryty papą, zadaszenie balkonu jednospadowe z eternitu. W połaci frontowej i tylnej – prostokątne facjatki o daszkach dwuspadowych oraz pulpitowych.

Posadzki. W piwnicy – ceglane i betonowe, w sieni posadzka z płyt piaskowcowych, pozostałe drewniane z desek, niektóre pokryte linoleum oraz w pokoju (przy balkonie) dębowy parkiet ułożony w jodełkę.

Schody. Zewnętrzne frontowe – betonowe, jednobiegowe, proste z metalową balustradą z rur i prętów splatanych w siatkę, boczne (przy ścianie zach.) – 2 stopnie granitowe. Z poziomu sieni do piwnicy- podmurowane cegłą, z drewnianymi stopniami, niżej kamienne, jednobiegowe.

14. Kubatura 5000 m3	15. Powierzchnia użytkowa 480 m2	16. Przeznaczenie pierwotne rezydencja	17. Użytkowanie obecne mieszkalne
18. Prace budowlane i konserwatorskie, ich przebieg i dokumentacja 1973r. – założenie centralnego ogrzewania, malowanie wnętrza, elewacja w pałacu 1996r. - uzupełnienie dachówki w pokryciu dachu		19. Stan zachowania (fundamenty, ściany zewnętrzne, ściany wewnętrzne, sklepienia, stropy, konstrukcja dach wyposażenie i instalacje) Fundamenty – stan dobry, Ściany zewn.- w przyziemiu częściowo zawilgocone Stropy – stan zły. Na I piętrze w pomieszczeniu mieszkalnym (wschodnim) uległ częściowemu zawaleniu – podparty, z zerwaną podsufitką. Ubytki w pokryciu dachu i werandy, której drewniane elementy konstrukcyjne uszkodzone, przegniłe. Zawalone kominy, brak rynien i rur spustowych	
		20. Najpilniejsze postulaty konserwatorskie Przeprowadzić remont zabezpieczający i konserwatorski obiektu.	

21. Akta archiwalne (rodzaj akt, numer i miejsce przechowywania)

1. Rozpoznanie – zespół pałacowo-parkowy z folwarkiem Jakubów – autor Ewa Kieres-Jakubaszek dla AWRSP we Wrocławiu – czerwiec – październik 1995r.
2. Studium środowiska kulturowego gm. Świdnica oprac. przez Regionalny Ośrodek Studiów i Ochrony Środowiska Kulturowego we Wrocławiu – 1999r. – maszynopis w arch. WOSOZ Delegatura w Wałbrzychu
3. Opracowanie ewidencyjne parku – "Biprozet" Wrocław

22. Bibliografia

1. Leonard Radler, w: Tägliche Rundschau Nr 5 R.97 IX-X 1979, s.9-11.
2. F. Zimmermann – Beiträge zur Beschreibung von Schlesien, Brieg 1785r. t. V str. 441/442
3. J.G. Knie – Alphabetisch, Statistisch, Topographische Uebersicht..... Breslau 1845 str 248
4. M. Pastorff – Schlesische Güter – Adresbuch Breslau 1886 – 89, 91, 1930

23. Źródła ikonograficzne i fotografie (rodzaj, miejsce przechowywania, sygnatury)

24. Uwagi różne

25. Opracował

tekst Dorota Nowak – Marcinkiewicz, Ewa Kieres-Jakubaszek, 15 XII 1999r.

plany, rysunki Dorota Nowak-Marcinkiewicz
Ewa Kieres-Jakubaszek

fotografie Dorota Nowak-Marcinkiewicz
Ewa Kieres-Jakubaszek

miejsce przechowywania negatywów — Państwowe Muzeum Rolnictwa w Szreniawie

KARTA PO WYPEŁNIENIU PODLEGA OCHRONIE NA PODSTAWIE PRZEPISÓW PRAWA AUTORSKIEGO

26. Adnotacje o inspekcjach, informacje o zmianach (daty, imiona i nazwiska wypełniających)

27. Załączniki

Wkładki do kart ewidencyjnych — szt. 5.

WSPÓLFINANSOWANE PRZEZ FUNDACJĘ
WSPÓŁPRACY POLSKO-NIEMIECKIEJ
ZE ŚRODKÓW
REPUBLIKI FEDERALNEJ NIEMIEC



MITFINANZIERT VON DER STIFTUNG
FÜR DEUTSCH-POLNISCHE
ZUSAMMENARBEIT AUS MITTELN
DER BUNDESREPUBLIK DEUTSCHLAND

1. Miejscowość, gmina, województwo JAKUBÓW pow. Świdnica, gm. Świdnica woj. dolnośląskie	2. Obiekt (nazwa jak w karcie) PAŁAC (1)	3. Zawartość wkładki (nazwa obiektu lub materiału uzupełniającego) c.d. opis
---	---	---

c.d. rubryki nr 13 materiał, konstrukcja, technika

Klatka schodowa główna: schody drewniane, zabiegowe z drewnianą, tralkową balustradą i profilowaną poręczą, zakończoną ślimacznicą. W bocznej klatce schodowej – drewniane, dwubiegowe powrotne z tralkową balustradą i profilowaną poręczą. Na strychu – drewniane, jednobiegowe, wyżej drabiniaste.

Okna – prostokątne, drewniane, dwuskrzydłowe, skrzynkowe, pojedyncze i podwójne, z profilowanym słupkiem, niektóre ze ślemieniem i szprosami. W fasadzie (obok wejścia głównego) jedno okno ościeżnicowe ze szczeblinkami. Okno w przyziemiu elewacji ogrodowej zabezpieczone jest metalową kratą.

Drzwi – drewniane, jedno- i dwuskrzydłowe, prostokątne. Zewnętrzne: wejściowe – główne: z półokrągłym, przeszklonym nadświetlem, z promieniście ułożonymi szczeblinkami, w formie neogotyckich arkadek. Skrzydła ramowo-płycinowe, górne płyciny przeszklone, ramy płycin profilowane. Prowadzące do piwnicy (umieszczone w fasadzie dobudówki), pierwotnie być może w elewacji ogrodowej pałacu – sprzed 1641 r.) – metalowe, składane, dwuskrzydłowe, zamknięte pełnym łukiem, podzielone nakładanymi listwami na prostokątne pola, które wypełnione skrzyżowanymi ukośnię, zakończonymi wolutowo zwiniętymi wstęgami, z centralną rozetką. W ścianie bocznej (zach.) – drewniane, jednoskrzydłowe (współcześnie przerobione).

Wewnętrzne: w sieni- dwuskrzydłowe, z prostokątnym nadświetlem, płycinowe (dołem), wyżej oszklone, podzielone na drobne kwatery. Prowadzące z sieni do pomieszczenia w tylnym trakcie i do piwnicy : jednoskrzydłowe, ramowe, pełne. Pozostałe, prowadzące do pomieszczeń mieszkalnych: jedno- i dwuskrzydłowe, płycinowe, pełne, w profilowanych obramieniach i ościeżach, na I piętrze zwieńczone drewnianym belkowaniem. Wszystkie pomalowane olejną farbą.

RZUT – Budynek założony na planie prostokąta, z prostokątną przybudówką w narożu płd.-zach. i prostokątnym tarasem w narożu płn.-wsch., wspartym na kwadratowych, murowanych i tynkowanych słupach. Układ wewnątrz trzytraktowy, symetryczny, z centralnie umieszczoną główną klatką schodową oraz boczną – w trakcie skrajnym, przy ścianie płn.-zach. Główne wejście w środkowej osi elewacji południowej, boczne – w ścianie zachodniej. W elewacji wschodniej – wejście do pomieszczenia kotłowni.

BRYŁA. - Zwarta, jednorodna,. Budynek częściowo podpiwniczony. Dwukondygnacyjny, z użytkowym poddaszem nakryty czterospadowym dachem, łamanym, z facjatkami. Przy ścianie zachodniej dwukondygnacyjna dobudówka, nakryta dachem płaskim. Przy ścianie wschodniej, na wysokości II kondygnacji dobudowany jest drewniany balkon, wsparty na 4 murowanych słupach, nakryty dachem pulpitowym.

ELEWACJE. - Tynkowane, zwieńczone profilowanym gzymsem, podzielone prostokątnymi otworami okiennymi.

Fasada – symetryczna, siedmioosiowa, rozczłonkowana pionowo boniowanymi lizenami w wielkim porządku oraz poziomo profilowanym gzymsem międzykondygnacyjnym. Pośrodku lekko wysunięty z lica ściany portyk wejścia głównego zamknięty łukiem koszowym, ujęty po bokach pilastrami, Nakryty daszkiem pokrytym dachówką. Nad łukiem wejścia dwa podwójne herby rogu Gellhornów, wyżej okrągły okulus (obecnie zablendowany). Po obu stronach portyku, na dwóch kondygnacjach po trzy otwory okienne obramowane lekko profilowanymi opaskami ze zwornikami. Okna poddasza rozmieszczone w czterech osiach zgrupowane parami w facjatkach, nad nimi trzy kwadratowe okna strychowe. Przybudówka zachodnia zlicowana z pałacem, jednoosiowa z analogicznym jak w pałacu podziałem poziomym.

Elewacja tylna ogrodowa – niesymetryczna. Pater czteroosiowy, piętro pięcioosiowe, w dachu trzy osie. Otwory okienne różnej wielkości, rozmieszczone nieregularnie, dwa w kamiennych obramieniach. W parterze wnąka zamknięta pełnym łukiem (zablendowana) oraz o wykroju ćwiartki okręgu, w niej kwadratowe okratowane okno.

Elewacja boczna wschodnia – czteroosiowa, z dobudowanym od północy drewnianym balkonem. Podzielona pasowym gzymsem międzykondygnacyjnym. Okna w prostych obramieniach. W osi skrajnej północnej wtórny otwór wejścia.

Elewacja boczna zachodnia - z dwukondygnacyjną, jednoosiową dobudówką, parter trzyosiowy (wejście w ścianie pałacu), w poddaszu cztery osie.

WNĘTRZA – pierwotny trzytraktowy układ zatarty. Pomieszczenia prostokątne, niektóre podzielone wtórnie ściankami działowymi. Przedsionek podzielony ściankami poprzecznymi, w których znajdują się wejścia do pomieszczeń mieszkalnych traktu przedniego. Z przedsionka prowadzi przejście do sieni, w której znajduje się główna klatka schodowa oraz wejście do sklepionego pomieszczenia traktu ogrodowego (jest to fragment zapewne dawnego pałacu sprzed przebudowy w 1783r.). Pomieszczenia zachodnie traktu środkowego dostępne są z wejścia do bocznej płn.- zach. klatki schodowej. Pomieszczenia I piętra dostępne są z korytarza głównej klatki schodowej, posiadają układ amfiladowy. Pokoje w części zachodniej podzielone zostały wtórnie ściankami działowymi. W pomieszczeniach zachodnich na parterze zachowały się neobarokowe profilowane ramowe sztukaterie sufitów i fasety oraz profilowana listwa sufitowa w pomieszczeniu na I piętrze w części wschodniej.

WYPOSAŻENIE – w sieni drewniana, ramowa, pełna boazeria, pomalowana olejną farbą. W oknach pokoju na I piętrze (przy balkonie) – wewnętrzne, drewniane, składane okiennice.

INSTALACJE - centralnego ogrzewania , elektryczna, wodno-kanalizacyjna..

Spis planów , map, i fotografii

- | | |
|---|--|
| 1 Fasada | 18 Okno piętra w obramieniu w elewacji tylnej |
| 2 Mapa topograficzna z 1883r. aktualizowana w 1925 i 1932r.skala 1:25 000 | 19 Schodki wejściowe wraz z balustradą |
| 3 Orientacja skala 1:10 000 | 20 Latarnie przed wejściem |
| 4 Plan sytuacyjny skala 1:1 000 | 21 Baza trzon latarni – dekoracja |
| 5 Rzut parteru skala 1:150 | 22 Drzwi wejściowe |
| 6 Elewacja ogrodowa – tylna | 23 Drzwi do piwnicy w fasadzie |
| 7 Elewacja boczna – zachodnia | 24 Główna klatka schodowa |
| 8 Elewacja boczna – wschodnia | 25 Boczna klatka schodowa |
| 9 Elewacja wschodnia – balkon | 26 Drzwi w przedsionku |
| 10 Tablice herbowe nad wejściem | 27 Drzwi w sieni do pomieszczeń tylnego traktu |
| 11 Okulus nad portykiem | 28 Drzwi na poddaszu |
| 12 Facjatka i okna 1 piętra w fasadzie | 29 Drzwi na 1 piętrze |
| 13 Okno skrzynkowe w fasadzie | 30 Drzwi na 1 piętrze |
| 14 Okno ościeżnicowe w fasadzie | 31 Drzwi w mieszkaniu na parterze |
| 15 Okno skrzynkowe z profilowanym ślemieniem w fasadzie | 32 Drzwi w mieszkaniu na 1 piętrze |
| 16 Wnęki w elewacji tylnej | 33 Boazeria z drzwiami w sieni |
| 17 Okno parteru w obramieniu w elewacji tylnej | 34 Fragment sztukaterii w mieszkaniu na parterze |
| | 35 Fragment fasety w mieszkaniu na parterze |

1. Miejscowość, gmina, województwo

JAKUBÓW

pow. Świdnica, gm. Świdnica

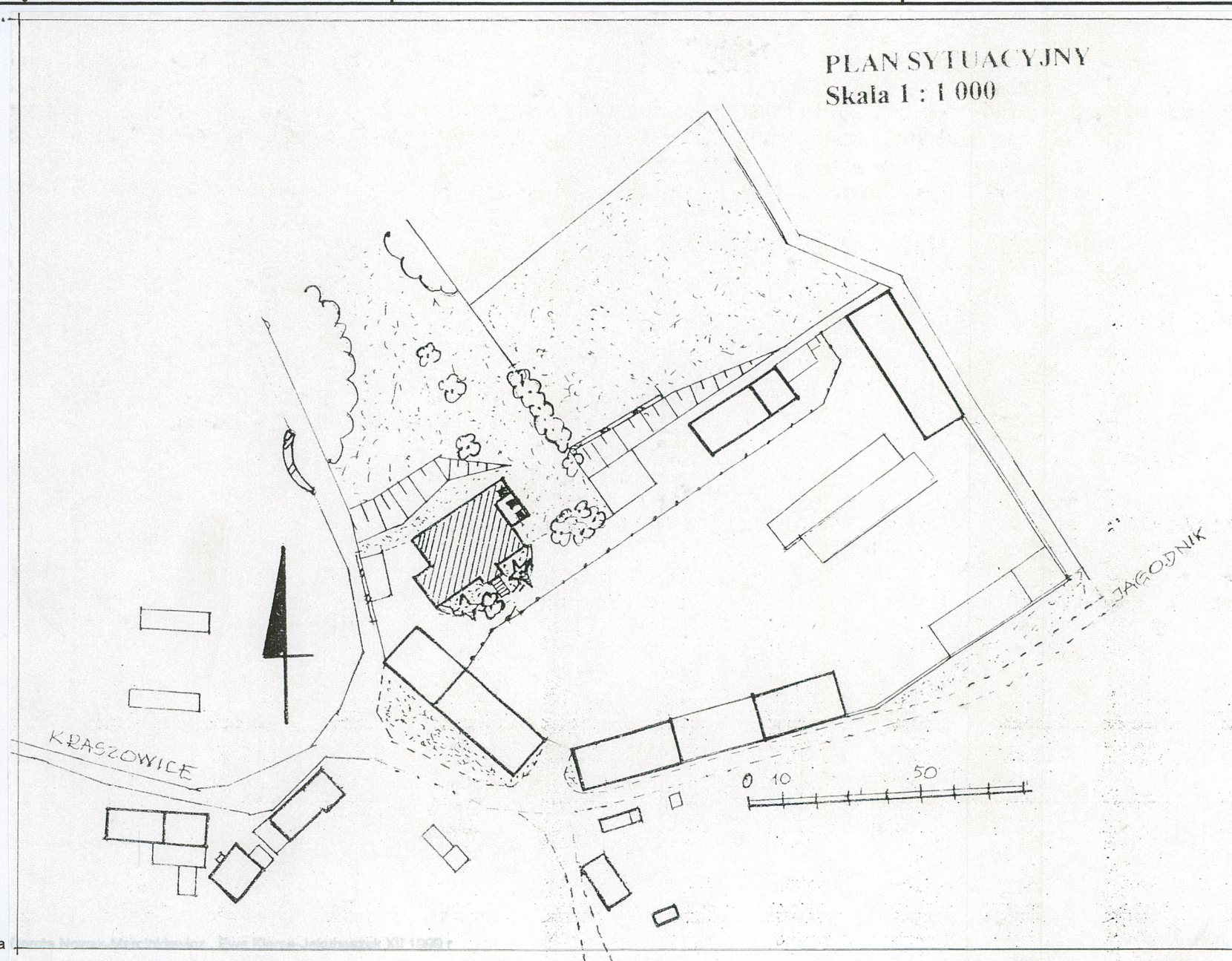
woj. dolnośląskie

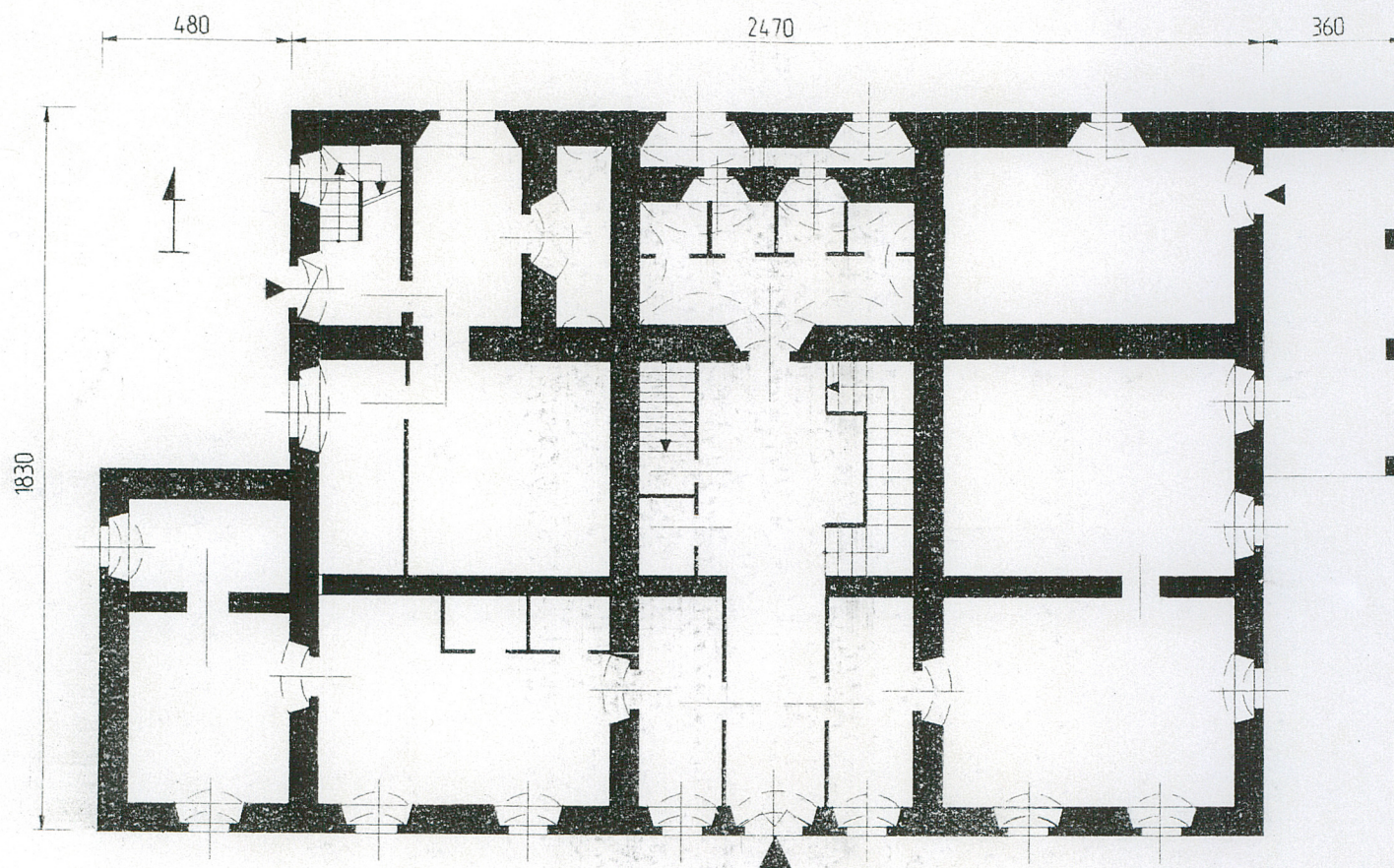
2. Obiekt (nazwa jak w karcie)

PAŁAC 11

3. Zawartość wkładki (nazwa obiektu lub materiału uzupełniającego)

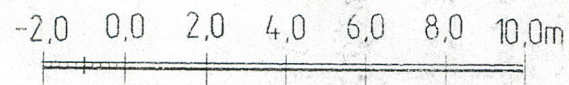
plan sytuacyjny, rzut parteru





Rzut parteru

Skala 1:150



$h - 7\text{ m}$

1. Miejscowość, gmina, województwo

JAKUBÓW

pow. Świdnica, gm. Świdnica

woj. dolnośląskie

2. Obiekt (nazwa jak w karcie)

PAŁAC (1)

3. Zawartość wkładki (nazwa obiektu lub materiału uzupełniającego)

fotografie



6.



7.



8.



9.



10.



11.



12.



13.



14.



15.



16.



17.

1. Miejscowość, gmina, województwo

JAKUBÓW

pow. Świdnica, gm. Świdnica

woj. dolnośląskie

2. Obiekt (nazwa jak w karcie)

PAŁAC (1)

3. Zawartość wkładki (nazwa obiektu lub materiału uzupełniającego)

fotografie



18.



19.



20.



21.



22.



23.



24.



25.



26.



27.

1. Miejscowość, gmina, województwo
JAKUBÓW
 pow. Świdnica, gm. Świdnica
 woj. dolnośląskie

2. Obiekt (nazwa jak w karcie)

PAŁAC (1)

3. Zawartość wkładki (nazwa obiektu lub materiału uzupełniającego)

fotografie



28.



29.



30.



31.



32.



33.



34.



35.