

1. Obiekt

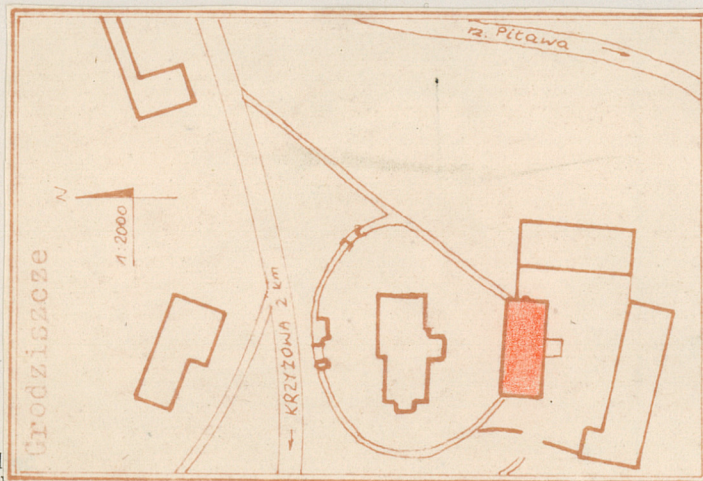
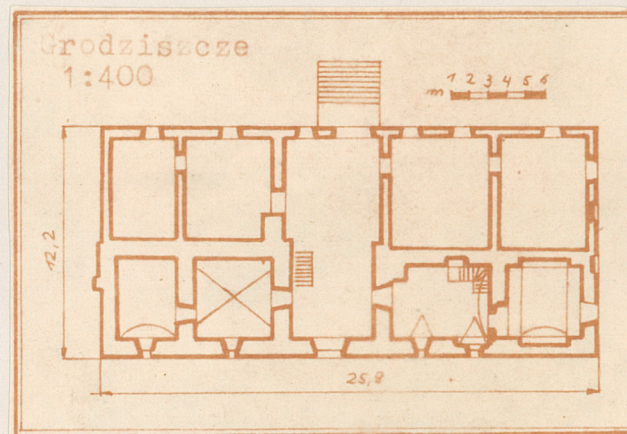
948/3
PLEBANIA

2. Czas powstania
XV/XVI/XVIII
XIX w.

3. Miejscowość

G R O D Z I S Z C Z E

11. Zdjęcia, plan sytuacyjny, rzuty



autor zdj
data wykonania
miejsce przechowywania negatywów

Piotr Jędrzejewski, październik 1982
W-w ul. Skwierzyńska 1/1



4. Adres 58-112 Grodziszczce nr 2
gm. Świdnica

nr hipoteczny

5. Przynależność administracyjna

województwo wałbrzyskie

gmina Świdnica
pow. ŚWIDNICA

6. Poprzednie nazwy miejscowości

Gräditz

7. Przynależność administracyjna
przed 1.VI.1975 r.

województwo wrocławskie

powiat świdnicki

8. Właściciel i jego adres

Kuria Arcybiskupia Wrocławska
ul. Katedralna 13
50-328 Wrocław

9. Użytkownik i jego adres

Duszpasterstwo parafii
rzymsko-katolickiej św. Anny
58-112 Grodziszczce nr 2

10. Rejestr zabytków

Nr 1358 data 10.12.1991
1959/1358/WZ

12. Autorzy, historia obiektu, określenia stylu.

Plebania powstała jako obiekt towarzyszący kościołowi św. Anny. W chwili obecnej po XIX w. przebudowach bezstylowa. Pierwotny wygląd zachowały partie I traktu oraz zach. części piwnic /XVI w./ Z czasów XVIII w. przebudowy pochodzi elewacja pd. Drewniany ganek prawdopodobnie XIX wieczny.

13. Opis (sytuacja, materiał i konstrukcja, rzut, bryła, elewacje, dach wnętrze wyposażenie, instalacje)

Plebania leży we wsi Grodziszczce, na pd. od drogi Świdnica-Dzierżoniów /ok. 8 km od Świdnicy/. Posadowiona na pd. od kościoła, równolegle do niego, oddzielając teren kościelny od zabudowań gospodarczych.

Budynek murowany z kamienia łamnego /fundamenty, kondygnacje przyziemia/, cegły /ściany nośne I i II kondygnacji, ścianki działowe/, drewna /więźba dachowa, schody/, tynkowany.

Założony na planie wydłużonego na osi wsch./zach. prostokąta, II traktowy, z sienią przelotową na osi pn/pd, z pomieszczeniami w układzie amfiladowym po obu stronach sieni.

Bryła zwarta, 2 kondygnacyjna, bez akcentów wysokościowych.

Pomieszczenia w I trakcie powstały w wyniku przedzielenia ścianami działowymi pierwotnych wnętrz. Izby po prawej stronie sieni przesklepiono kolebką wzdłużną z lunetami i kolebką poprzeczną. Pomieszczenia po lewej stronie sieni:

1 - przekryte sklepieniem krzyżowym /przęsło kwadratowe/ z widocznymi szczytami, 2 - kolebką z lunetą. Obie izby łączy wykute w ścianie przejście.

Pomieszczenia II traktu przekryte stropem drewnianym, belkowym na ślepy pułap. Z lewej strony sieni prowadzą na piętro drewniane 1 biegowe schody z przyścienną belką policzkową. Wyprowadzają one nakorytarz II kondygnacji, skąd *vis a vis* schodów wejście przez 1 skrzydłowe drzwi do 6 pomieszczeń w układzie amfiladowym /nad I traktem/. Ściany działowe II kondygnacji odpowiadają osiom elewacji wyznaczonym przez okna /okno=izba/. We wszystkich pomieszczeniach stropy płaskie. Proste drabinowe schody wyprowadzają z korytarza na użytkowe poddasze z więźbą dachową krokowo-płatwiową.

Elewacja pn.: z 4 prostokątnymi oknami w kondygnacji przyziemia i z 6 oknami II kondygnacji, wyznaczającymi osie elewacji. Okna II kondygnacji ze ślemiesaniem i słupkiem, 2 skrzydłowe, otoczone opaską w tynku.

Elewacja zach.: ściana szczytowa 4 osiowa, z dwoma prostokątnymi oknami w szczycie. Dwie środkowe osie ze ślepymi oknami. Skrajne okno prawej osi zamurowane do 1/2 wysokości. Okna 2 skrzydłowe, z profilowanymi ślemiesaniami i słupkami, otoczone prostą opaską w tynku.

Elewacja pd.: 7 osiowa, na wysokości 4 osi drewniany ganek z frontonem i 2 spadowym daszkiem, z prowadzącymi do niego 9 kamiennymi schodkami z wygiętą metalową poręczą. Okna I kondygnacji jw. Okna II kondygnacji - większe - zachowały oryginalną ~~XVIII~~ ~~XIX~~ stolarkę. W połaci dachu 5 lukarn powiekowych w 2 rzędach o mijających się osiach.

Elewacja wsch.: ściana szczytowa o nieregularnie rozmieszczonych otworach okiennych. W 1/3 dł. ściany kanał dymowy w występie lica ściany.

Pod okapem, na całej dł. ścian przebiega prosty gzyms w tynku.

Dach 2 spadowy, pokryty karpiówką w koronkę.

Wyposażenie: oryginalna stolarka okienna w el. pd. /II kondygnacja/ XIX w. piece kaflowe w pomieszczeniach II traktu - 3.

Instalacja: elektryczna, wodociągowa, piece.

<p>14. Kubatura</p> <p>ok. 4 634 m³</p>	<p>15. Powierzchnia użytkowa</p> <p>505 m kw.</p>	<p>16. Przeznaczenie pierwotne</p> <p>przykościelny budynek mieszkalny</p>	<p>17. Użytkowanie obecne</p> <p>plebania</p>
<p>18. Prace budowlane i konserwatorskie, ich przebieg i dokumentacja</p>	<p>19. Stan zachowania (fundamenty, ściany zewnętrzne, ściany wewnętrzne, sklepienia, stropy konstrukcje dachowe, pokrycie dachu, wyposażenie i instalacje)</p> <p>ściany zewnętrzne:</p> <ul style="list-style-type: none"> - pd. plamy wilgoci, liszaje - naroże pd/zach.: odpada przesiąknięty wilgocią tynk, kruszy się kamień - naroże pd/wsch.: jw + na liszajach kolonie mchów i pierwotniaków <p>ściany wewnętrzne:</p> <ul style="list-style-type: none"> - z wyjątkiem pomieszczeń I traktu - dobry <p>sklepienia i konstrukcja dachu - dobry</p> <p>pokrycie dachu wymaga przy dolnych fragmentach połączeni wymiany skruszałych dachówek</p>		
<p>20. Najpilniejsze postulaty konserwatorskie</p> <ol style="list-style-type: none"> 1. przeprowadzić drenowanie obiektu 2. sprawdzić stan murów 3. przeprowadzić remont elewacji 			

21. Akta archiwalne (rodzaj akt, numer i miejsce przechowywania)

1. Kronika parafialna od 1732 r.

22. Bibliografia

23. Źródła ikonograficzne i fotografie (rodzaj, miejsce przechowywania, sygnatury)

24. Uwagi różne

25. Wypełnił

.....Piotr Jędrzejewski.....
imię i nazwisko

data20 listopada 1982.....

26. Sprawdził

.....
imię i nazwisko

data

27. Załączniki

1. wkładka

1. Miejscowość

G R O D Z I S Z C Z E

2. Obiekt (nazwa jak w karcie)

plebania

3. Zawartość wkładki (nazwa obiektu lub materiału uzupełniającego)

zdjęcia



Wkładkę założył: Piotr Jędrzejewski dn. 20 listopada 1982
(imię, nazwisko, data)

Miejsce przechowywania negatywów: Wrocław, ul. Skwierzyńska 1/1

Jedn. Wyd. Akcyd. Olsztyn zam. 1299/S/78
 OSGraf. ZP. Ostróda zam. 1040 n. 20000