

A B C D E F G H I J K L Ł M N O P R S T U V W X Y Z

Nr 8418
DOLNOŚLĄSKIE

1. Obiekt

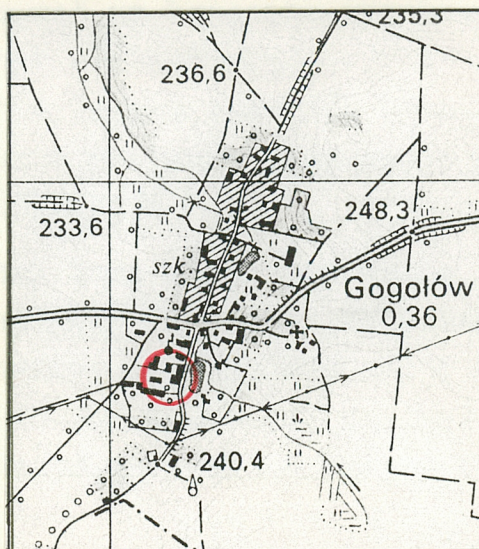
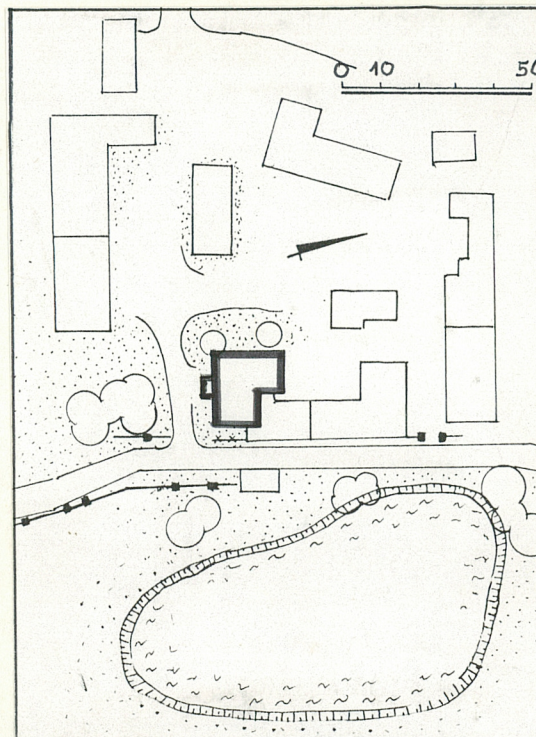
DWÓR PAŃSKI

2. Czas powstania
1538, przebud.
1592, 1 poł.
XVIII i 1872

3. Miejscowość

GOGOŁÓW

11. Zdjęcia, rzut, przekrój, sytuacja, orientacja



Mapa topograficzna, 1977, 1983.
Skala oryginału 1:25000.

4. Adres

Gogołów nr 44

nr hipoteczny dz.geod. nr 127

5. Przynależność administracyjna

województwo wałbrzyskie

gmina Swidnica

pow. SWIDNICA

6. Poprzednie nazwy miejscowości

Gogolewo - 1193

Gogolov - 1219 i in.

Goglau - do 1945

7. Przynależność administracyjna
przed 1 VI 1975

województwo wrocławskie

powiat Swidnica

8. Właściciel i jego adres

Urząd Gminy w Swidnicy, ul. Głowackiego 2 (w 3/11 całości), pozostała część to 8 osób prywatnych (dot. całości folwarku)

9. Użytkownik i jego adres



10. Rejestr zabytków

Nr 747/W1 data 8 XI 1980

Sytuacja

Wieża na sfalowanym terenie, w partii centralnej i południowej prezentuje typ ulicówki, w części północnej zaś posiada niewielkie nawsie. Założenie dworskie jest usytuowane na południu wsi i składa się z renesansowego dworu i niewielkiego parku krajobrazowego ze stawem, obsadzonego drzewami. Park od strony drogi otoczony jest murem kamiennym ze szpalerem lipowym.

Materiał i konstrukcja

Dwór wzniesiony z kamienia łupanego i cegły na zaprawie wapiennej, Obustronnie tynkowany, niektóre elementy zdobnicze z piaskowca i terakoty oraz dekoracja sgraffitowa w tynku szlachetnym. W piwnicach sklepienia kolebkowe i kolebkowe z lunetami, na parterze sklepienia kolebkowe o krzyżujących się lunetach oraz stropy drewniane z podsufitką, także na piętrze. Więźba dachowa drewniana typu mansardowego, kleszczowo-płatwiowa, w dolnej partii częściowo zabudowana na pomieszczenia mieszkalne. Pokrycie dachówką ceramiczną podwójnie w koronkę. Komunikacja pionowa schodami drewnianymi zabiegowymi, w sieni jednokierunkowe schody drewniane ze stalową balustradą, schody zewnętrzne z piaskowca, zabiegowe. Podłogi drewniane deskowe, posadzka ganku - płytki terakotowe kolorowe. Stolarka okien skrzynkowa i pojedyncza krosnowa, duże braki. Drzwi ramowo-płycinowe jedno- i dwuskrzydłowe, zewnętrzne w 2/3 przeszklone, obecnie zabite deskami, drzwi do piwnicy obite blachą i zabite deskami. Teren wokół dworu częściowo utwardzony, otoczony kamiennym murem z resztkami słupów bramnych z cegły.

Rzut

Dwór wzniesiony na rzucie litery "L", trzytraktowy, część północna dwutraktowa. W części frontowej budynku pomieszczenia mieszkalne zorganizowano po obu stronach szerokiej sieni wejściowej. Izby po wschodniej stronie zostały umieszczone nieco wyżej, bo ponad wysoko sklepioną piwnicą. Po zachod-

Pierwotnie zapewne wieś książęca po 1193 r. w posiadaniu opactwa augustianów NF Marii na Piasku we Wrocławiu. W 1223 r. wymieniona w dokumencie biskupa Wawrzyńca wydanym na prośbę opata Witosława oraz w bulli papieża Innocentego IV z 3 VI 1250 r., potwierdzający na prośbę opata Stefana przywileje i posiadłości klasztoru. Kościół w Gogołowie wymieniany jest już w 1219 r. w rejestrze nuncjusza Gotharda, także w 1219 r. w dokumencie biskupa Wawrzyńca, "in Goglov decimas perpetuo possiden- das circa Nemchi".

W 1393 r. wieś była już w posiadaniu Ulricha Schwob. 14 V 1393 r. został wydany dokument nt zakupu rocznego czynszu na dobrach "Gogelau und Kentchen" przez Hansa Possold od Nickela Schuffenera von Reichenbach. W 1474 r. wieś należała do Nikela Priese, potem do Joachima von Hoberg, wuja Konrada I von Hoberg z Książa. W XVI w. właścicielami posiadłości w Gogołowie była znana w księstwie

<p>14. Kubatura</p> <p>ok. 4500 m³</p>	<p>15. Powierzchnia użytkowa</p> <p>ok. 603 m² (bez partii strychowej)</p>	<p>16. Przeznaczenie pierwotne</p> <p>dwór pański</p>	<p>17. Użytkowanie obecne</p> <p>1 mieszkanie, pozostała część zrujnowana, opuszczona</p>
<p>18. Prace budowlane i konserwatorskie, ich przebieg i dokumentacja</p> <p>Obiekt w 1945 r. przejęty w dobrym stanie, zasiedlony przez prywatnych lokatorów i na biura miejscowego Kółka Rolniczego, które po 1960 r. opuściło obiekt. Lokatorzy zamieszkiwali tu do 1993 r. Budynek dworu pozbawiony remontów uległ dekapitalizacji, obecnie częściowo w stanie ruiny. Nakaz konserwatorski do Urzędu Gminy na remont budynku wydany w 1982 r. nie został wykonany. W 1985 r. dalsze starania konserwatorskie o remont dworu upadły z powodu nieuregulowanego stanu prawnego. Budynek uległ komunalizacji w 1990 r. Obecny stan prawny - rubr. nr 8.</p>		<p>19. Stan zachowania (fundamenty, ściany zewnętrzne, ściany wewnętrzne, sklepienia, stropy, konstrukcje dachowe, pokrycie dachu, wyposażenie i instalacje)</p> <p>Fundamenty - brak zewnętrznych symptomów uszkodzenia.</p> <p>Ściany zewnętrzne - fatalny stan tynków, wiele ubytków, rozwarstwienia, widoczna wcześniejsza warstwa (renesansowa), ale ta także w bardzo wielu miejscach odspojona i zniszczona, widoczny wątek kamiennego i ceglanego muru o zmurszałym licu, nad skrajnym wschodnim oknem parteru fasady głęboka wyrwa, balkon bardzo zniszczony, widoczna konstrukcja stalowa wsporników, balustrady uszkodzone, ganek ma zniszczone tynki, brak balustrady schodów i sterczyn, na których były latarnie, brak dużej plakiety w fasadzie koło balkonu. Od strony dziedzińca wewnętrznej elewacja zawilgocona.</p> <p>Ściany wewnętrzne - liczne spękania, duże braki tynków.</p> <p>Stropy - nad parterem częściowo zawalone, zmurszałe.</p> <p>Sklepienia - stan dość dobry.</p> <p>Wieżba - niedostępna - zapewne zniszczona jak strop.</p> <p>Pokrycie dachu - liczne ubytki, duże partie całkowicie zniszczone, zabezpieczone prowizorycznie blachą falistą.</p> <p>Instalacje - zniszczone, czynne tylko: elektryczna na parterze.</p> <p>Wyposażenia (poza boazerią i balustradą schodów) brak, stolarka okienna zachowana tylko na parterze.</p>	
		<p>20. Najpilniejsze postulaty konserwatorskie</p> <p>Obiekt zagrożony całkowitą ruiną. Natychmiast należy podjąć remont więźby i pokrycia dachu; następnie wszystkie rutynowe prace remontowe wymagane przy remoncie kapitalnym. Przy remoncie elewacji niezbędne szczegółowe wytyczne konserwatorskie ze względu na cenny renesansowy detal. We wnętrzach należy zachować układ pomieszczeń parteru, bezwzględnie zachować sale sklepienne kolebą.</p>	

21. Akta archiwalne (rodzaj akt, numer i miejsce przechowywania)

22. Biblioteka

- 1) Damroth K., Die aelteren Ortsnamen Schlesiens, Beuthen O-S, 1896, s. 168.
- 2) Groger E., Der Kreis Schweidnitz nach seinen physikalischen statistischen und topographischen Verhältnissen, Schweidnitz, (bez daty).
- 3) Knie J., Alphabetisch-statistisch-topographische Uebersicht der Doerfer, Flecken, Staedte und anderen Orte der Kgl. Preuss Provinz Schlesien, Breslau 1830, 1845.
- 4) Krane A., Wappen und Handbuch des in Schlesien Land-gessenen Adels, Gorlitz 1901-1904.
- 5) Weber R., Schlesische Schloesser, Dresden, Breslau 1909, t. I, s. 10.
- 6) Zimmermann F. A., Beytraege zur Beschreibung von Schlesien, Brieg 1785, t. V, s. 434.

23. Źródła ikonograficzne i fotografia (rodzaj, miejsce przechowywania, sygnatury)

Kartografia: Rein-Charte von Feldmark Goglau, Kreis Conducteur Herder, marzec 1830, bez skali.

Fotografia fasady dworu, reprod. w: R. Weber, Schlesische Schloesser, Dresden, Breslau 1909, t. I.

24. Uwagi różne

W 1983 r. wykonano karty ruchome do wystroju elewacji dworu.

25. Opracował

tekst B. Uszałowicz-Piąty VIII 1996 r.

imię, nazwisko, data, podpis

plany, rysunki B. Uszałowicz-Piąty VIII 1996 r.

imię, nazwisko, data, podpis

zdjęcia fotogr. B. Uszałowicz-Piąty VIII 1996 r.

imię, nazwisko, data, podpis

miejsce przechowywania negatywów

KARTA PO WYPEŁNIENIU PODLEGA OCHRONIE NA PODSTAWIE PRZEPISÓW PRAWA AUTORSKIEGO

26. Adnotacje o inspekcjach, informacje o zmianach (daty, imiona i nazwiska wypełniających)
cd. pkt. 22

- 7) Schlesisches Guter-Adressbuch, Breslau 1898, 1905, 1909, 1917, 1926, 1937.
- 8) Opracowanie ewidencyjne parku w Gogołowie w archiwum WKZ w Wałbrzychu, 1978.
- 9) Studium historyczno-stylistyczne dworu w Gogołowie, w archiwum WKZ w Wałbrzychu, (bez autora i daty).
- 10) Wytyczne konserwatorskie do Śląskiego Parku Krajobrazowego, B. Uszałowicz-Piąty, A. Ornatek, M. Bogunowicz, D. Wiśniewska, Wrocław 1994, s. 24, 25.

27. Załączniki

5 wkł.

1. Miejscowość GOGOŁÓW	2. Obiekt (nazwa jak na karcie) Dwór pański	3. Zawartość wkładki (nazwa obiektu lub materiału uzupełniającego) Opis.
---------------------------	--	---

cd. pkt. 12

świdnickim rodzina baronów von Nimtsch (1550 - Balzer, 1554 - Joachim), a potem rodzina Zedlitz (1568 - Stenzel, pan na Wilkowie, 1584 - Nikolaus, 1594 - Friedrich), za czasów której zbudowano obecny renesansowy dwór w Gogołowie. Na jego zachodniej elewacji znajduje się tablica pamiątkowa z datą "1538" pochodząca zapewne z wcześniejszego budynku oraz cytowany przez Webera napis "Verbum dei in aeternum honor solus Anno 1592". W początku XVII 1. majątek należał do Dietricha Niemitz, potem do wdowy po nim. W 1663 r. właścicielami dóbr była już rodzina von Hohberg. W 1663 r. panował Hans Christoph, w 1733 r. Ernst Friedrich, a w 1785 r. Kommerherr Hans Christoph von Hohberg auf Buchwald. Wtedy to ok. poł. XVIII w. dokonano modernizacji dworu zakładając m.in. nowy mansardowy dach. Znajdująca się na balustradzie ganku data "1872" zdaje się wskazywać na przebudowę dworu, który uzyskał nową neorenesansową szatę. Położono nowe tynki sgraffitowe, wzniesiono historycyzujący ganek, szczyt oraz balkon, przy którym umieszczono tablicę inskrypcyjną. W 1894 r. Hans Erdman von Hohberg, rycerz dziedziczny zakonu Joanitów, odnowił budynek i przebudował wnętrza dworu. Przeorganizowano także park i staw, przystosowując je do celów rekreacyjnych dla okolicznej ludności. Do tego też celu miało służyć dobudowane do dworu duże pomieszczenie restauracyjne. Tenże Hans Erdman był ostatnim właścicielem posiadłości. Dwór w chwili obecnej posiada dobrze zachowaną renesansową bryłę i zewnętrzny wystrój elewacji, jednak wnętrza od 1. piętra są w stanie całkowitej destrukcji.

cd. pkt. 13

niej stronie znajduje się duże pomieszczenie poprzez całą szerokość budynku, z którego są dwa przejścia do kolebkowo sklepionych izb północnych. Układ piętra zapewne podobny, ale niedostępne, piwnice w analogicznym układzie.

B. Uszałowicz-Piąty VIII 1996 r.

Wkładkę założył:
(imię, nazwisko, data)

Miejsce przechowywania negatywów:

Bryła

Obiekt dwuskrzydłowy, bryła zwarta. Skrzydło północne krótsze, całość nakryta wspólnym dachem mansardowym. W obu partiach bocznych skrzydeł - w partii dachu wyniesione ścianki szczytowe z prostokątnymi bliźniaczymi oknami. W elewacji frontowej - południowej i zachodniej na osi w partii dachu 2-kondygnacyjne szczyty. Od północnego wschodu bryła wtopiona w XIX-wieczną przybudówkę, z którą tworzy w rzucie literę "U", przybudówka zaś łączy się z ciągiem budynków gospodarczych, tworząc razem zamknięcie dziedzińca gospodarczego od strony drogi wiejskiej.

Elewacje

Elewacja frontowa - południowa: 2-kondygnacyjna, w parterze 5-osiowa, na piętrze 7-osiowa, o nierównym rozstawie osi okiennych, niesymetryczna. Brak symetrii markuje usytuowany centralnie ganek wejściowy oraz 2-kondygnacyjny szczyt w partii dachu, nie umieszczony jednak ściśle w jednym pionie. Ponadto partia północna elewacji posiada inaczej rozmieszczone poziomy okien niż partia południowa, co jest wynikiem różnego poziomowania piwnic. Umieszczone (w przybliżeniu) na osi wejście główne jest poprzedzone prostokątnym gankiem murowanym, ograniczonym balustradą pełną oraz prostokątnymi w przekroju czterema filarkami, wspierającymi gzyms podokapowy i pulpitowe zadaszenie. Od strony czołowej filarki są rozstawione symetrycznie po dwa, tak że pośrodku tworzy się duży prostokątny otwór, po bokach zaś po jednym otworze zwieńczonym łukowo. W partii środkowej znajduje się łukowy naczółek, "spięty" u góry kartuszem herbowym. Na narożach ustawiono terakotowe sterczyny. Na ganek prowadzą dwa ustawione antytetycznie biegi schodów zabiegowo-wachlarzowych. W ścianie czołowej podstawy ganku znajduje się prostokątny otwór drzwiowy, prowadzący do piwnicy, po jego bokach dwa łukowe okienka, ponad nim - w balustradzie ganku czworoboczna plakietka z koroną baronowską, pod którą nieczytelne inicjały i data "1872" ("1672?"). Kartusz naczółka ganku: o wykroju tarczy renesansowej, na niej: tarcza renesansowa podzielona poziomo na dwa pola, w górnej partii wizerunek połowy orła (?), u dołu szachownica, u góry tarczy hełm prętowy z labrami, w klejnocie rogi, u dołu tarczy wstęga z zawieszonym kluczem. Ganek pierwotnie był zamykany przeszklonymi drzwiami, a od frontu znajdowała się stolarka okienna o drobnych podziałach. Okna parteru w części zachodniej elewacji są na wysokości wejścia, dwa okna w części wschodniej na wysokości zadaszenia ganku, a pod nimi duże okno do piwnicy. Na 1. piętrze znajduje

1. Miejscowość GOGOŁÓW	2. Obiekt (nazwa jak na karcie) Dwór pański	3. Zawartość wkładki (nazwa obiektu lub materiału uzupełniającego) Opis.
---------------------------	--	---

cd. pkt. 13

się 7 osi okiennych, nie pokrywających się z oknami parteru. Na 3. osi balkon wsparty na wysięgnikach wolutowych w formie modylionów (odlewy terakotowe) i osłonięty balustradą stalowo-terakotową w formie tralek o kolumnkach z entazis, na narożach dwa dekorowane słupki. Pierwotnie obok balkonu znajdowała się plakieta z niemieckim napisem i datą "1538". Całe lico elewacji pokrywa sgraffito w formie prostokątnych faset, czytelne dwie warstwy - renesansowa i neorenesansowa. W partii dachu 2-kondygnacyjny szczyt. W dalszej partii 3-osiovy: trzy łukowe smukłe okienka rozdzielają pilasterki zdobione podłużnymi płycinami, górna część zawiera okulus flankowany dwoma pasami pilastrów, w zwieńczeniu trójkątny naczółek. Pod oknem środkowym plakieta zawierająca dwa kartusze o wykroju renesansowym, w pierwszym w układzie poziomym: partia górna nieczytelna, u dołu szachownica, w zwieńczeniu hełm i klejnot nieczytelny, w drugim dwa skrzydła w układzie pionowym (orle?), w zwieńczeniu hełm i dwie róże w klejnocie, poniżej tarczy inicjały G.v.H.u.B.

Elewacja zachodnia - 2-kondygnacyjna, o nierównym rozstawie i liczbie osi okiennych. W przyziemiu otwór piwniczny zabity deskami i dwa okna, jedno z nich w kamiennym obramieniu. Na parterze cztery okna, w tym jedno osobno, umieszczone skrajnie, a trzy zgrupowane obok siebie w części południowej elewacji, na piętrze siedem okien umieszczonych w układzie: jedno pojedyncze, a pozostałe w osiach zbliżonych - po dwa, trzy z nich zamurowane w formie płycin. W trzeciej płycinie znajduje się kamienna tablica inskrypcyjna w formie półkola: u góry w łuku tarcza herbowa renesansowa, w której godło: jednorożec w widoku bocznym skierowany w lewo, w ujęciu "do połowy", poniżej ogon rybi. Ponad tarczą herb dziobowy, w klejnocie: w widoku bocznym pół-jednorożec(?) - pół-ryba, po bokach bardzo bujne labry, u spodu płycinka, w której inskrypcja: "B 1538 N". Ponad gzymsem okapowym 2-osiovy szczyt zwieńczony trójkątnym naczółkiem, w którym okno termalne. Elewacja pokryta sgraffitem.

Elewacja północna-szczytowa: 2-kondygnacyjna i 2-osiova, osie rozmieszczone nieregularnie. W przyziemiu wejście do piwnicy zamknięte drzwiami z desek i małe kwadratowe okienko. Na parterze dwa okna różnej wielkości,

Wkładkę założył: B. Uszałowicz-Piąty VIII 1996 r.
(imię, nazwisko, data)

Miejsce przechowywania negatywów:

proporcji i na różnym poziomie. Na piętrze kolejno: dwa małe prostokątne okna bliźniacze, płycina okienna i okno prostokątne. W ścianie szczytowej partii dachowej dwa podwójne okienka, także różnej wielkości. Cała elewacja pokryta sgraffitem - widoczne nawarstwienia.

Elewacja wschodnia skrzydła północnego: pusta, zawiera tylko jedno okno w 2. kondygnacji.

Elewacja północna korpusu głównego: przysłonięta XIX-wieczną dobudówką.

Elewacja wschodnia-szczytowa: 2-kondygnacyjna i 3-osiowa, symetryczna. W przyziemiu trzy okna: dwa prostokątne w kamiennych opaskach i jedno szerokie, nakryte łukiem odcinkowym, z trójdzielną stolarką. Na parterze trzy duże okna, na piętrze trzy mniejsze w tynkowych opaskach, w szczycie partii dachowej dwa bliźniacze okna prostokątne. Szczyt wydzielony wydatnym gzymsem, cała elewacja (z wyjątkiem szczytu) boniowana, brzeg wschodniego narożnika zabudowany sąsiednim obiektem.

Wnętrza, wyposażenie

Główne wejście prowadzi z ganku do obszernej wydłużonej sieni, nakrytej płaskim stropem tynkowanym, bez dekoracji, podłoga z desek. Sień doświetlona przez przeszklone drzwi wejściowe oraz dwa łukowe okienka, znajdujące się po obu stronach wejścia. Z lewej strony sieni duże dwuskrzydłowe drzwi płycinowe do dużej sali południowo-zachodniej, w głębi sieni murowany podest, na który prowadzą jednokierunkowe schody o drewnianych stopnicach, balustrada stalowa, w formie kraty ażurowej o drewnianej balustradzie, mocowana do stopni i narożnych styków. W prawym narożu podestu dwa wejścia: do pomieszczenia na prawo i na wprost do sieni przybudówki, w której znajduje się drewniana klatka schodowa, połączona z pokojami dworu na piętrze przejściem umieszczonym analogicznie jak na parterze. Pokoje frontowe parteru bez dekoracji, w sali narożnej południowo-zachodniej ścianka boazeryjna, w której dwie pary drzwi do sklepionych kolebkowo pomieszczeń skrzydła północnego. Piętro obecnie niedostępne, częściowo zawalone, schody grożą zawaleniem. Piwnice dostępne z zewnątrz (wejścia: pod gankiem oraz w elewacji zachodniej i północnej) sklepione kolebkowo, piwnice w części wschodniej posadowione wyżej, bardziej wyniesione nad poziom gruntu mają dobre oświetlenie.

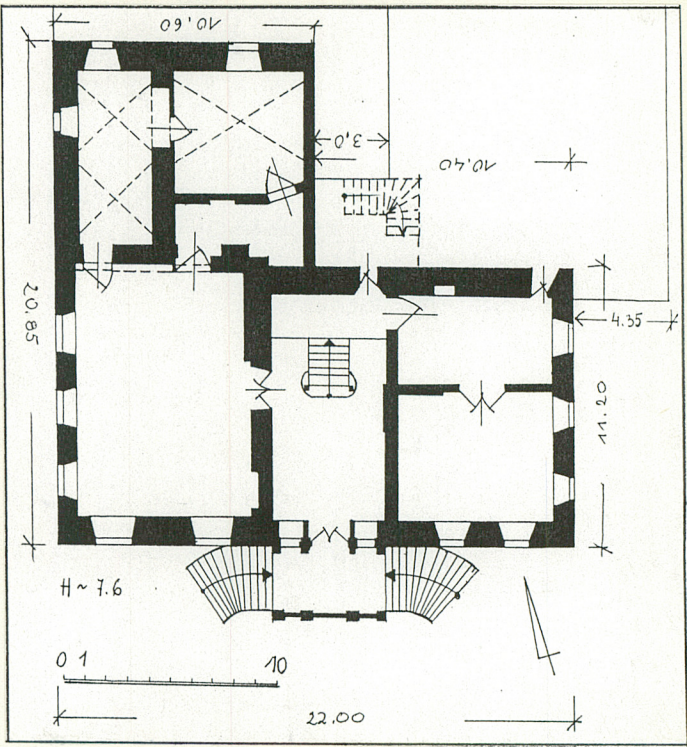
Instalacje

Obiekt wyposażony w instalację elektryczną, wod.-kan. i wc-lokalne (obecnie nieczynne).

1. Miejscowość GOGOŁÓW	2. Obiekt (nazwa jak na karcie) Dwór pański	3. Zawartość wkładki (nazwa obiektu lub materiału uzupełniającego) Plany i zdjęcia.
---------------------------	--	--

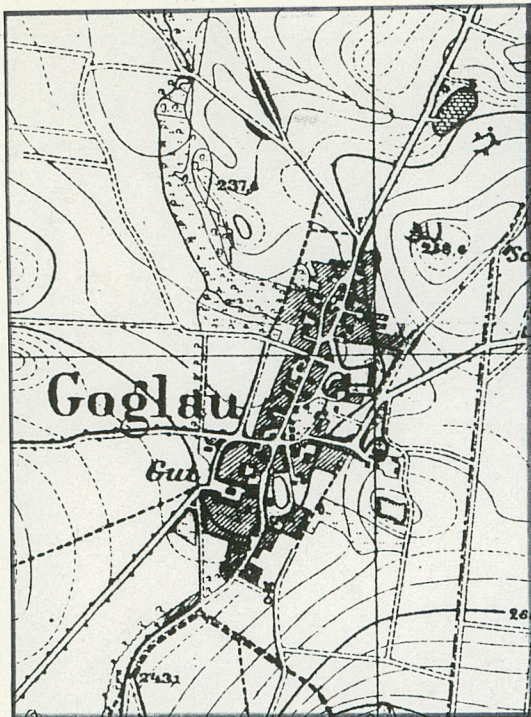


2. Gogołów - założenie dworskie
Widok od strony dziedzińca. Repr. R. Webera, „Schlesische Schlösser”
Neg. PKZ Wrocław nr 14911.



Wkładkę założył: B. Uszałowicz-Piąty VIII 1996 r.
(imię, nazwisko, data)

Miejsce przechowywania negatywów:



Niemiecka mapa topograficzna,
tzw. Messtischblatt, Reg. Bez.
Breslau. Prov. Niederschlesien,
sekcja Weizenrodau.
Skala oryginału 1 : 25 000.
Wyk. 1883, weryfik. 1925, 1932.



2.



3.



4.



5.

1. Miejscowość GOGOŁÓW	2. Obiekt (nazwa jak na karcie) Dwór pański	3. Zawartość wkładki (nazwa obiektu lub materiału uzupełniającego) Zdjęcia.
---------------------------	--	--



6.



7.



8.



9.

Wkładkę założył: B. Uszałowicz-Piąty VIII 1996 r.
(imię, nazwisko, data)

Miejsce przechowywania negatywów:

10.





11.



12.



13.



14.



15.

1. Miejscowość

GOGOŁÓW

2. Obiekt (nazwa jak w karcie)

Dwór pański

3. Zawartość wkładki (nazwa obiektu lub materiału uzupełniającego)

Zdjęcia.



16.



17



18.



20

Wkładkę założył: B. Uszałowicz-Piąty VIII 1996 r.

(imię, nazwisko, data)

Miejsce przechowywania negatywów:

OZGraf. Z.P. Ostróda zam. 699 nakł. 22.600

Wzór ODZ 1978 r.

1. Widok na budynek dworu od południa.
2. Elewacja główna - zachodnia.
3. Elewacja zachodnia - fragment.
4. Bryła dworu - widoczna od strony majdanu gospodarczego.
5. Elewacja szczytowa - północna.
6. Narożnik północno - zachodni skrzydła północnego.
7. Elewacja szczytowa - wschodnia.
8. Dobudówka północna, w głębi dwór.
9. Dobudówka od strony dziedzińca wewnętrznego.
10. Bryła dworu i dobudówki, sytuacja względem drogi wiejskiej.
11. Dziedziniec dworu od północy.
12. Szczyt w elewacji zachodniej.
13. Główny ganek wejściowy.
14. Drzwi do sieni głównej.
15. Szczyt w elewacji zachodniej, w płycinie okna kartusz herbowy.
16. Balkon w elewacji południowej.
17. Elewacja południowa, widoczne dwie warstwy tynku, ze sgraffitem z XVI i XIX w.
18. Elewacja południowa - okno parteru.
19. Inskrypcja na ścianie czołowej ganku.
20. Sień główna.