

D. 287

DOLNOŚLĄSKIE

1. Obiekt

kościół filialny pw. św. Marcina

2. Czas powstania

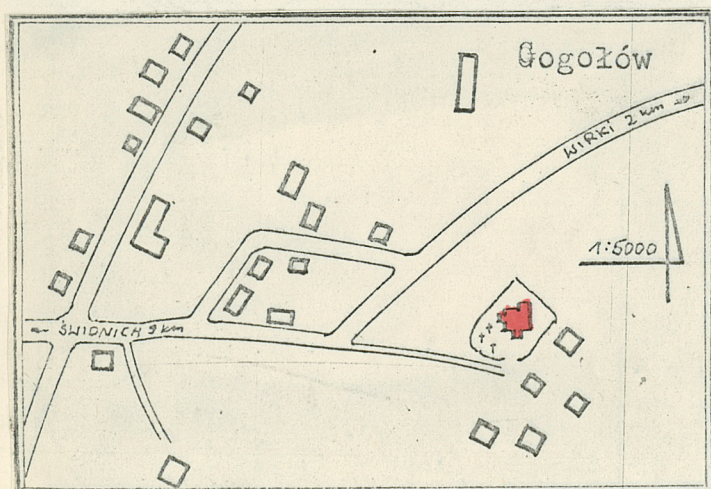
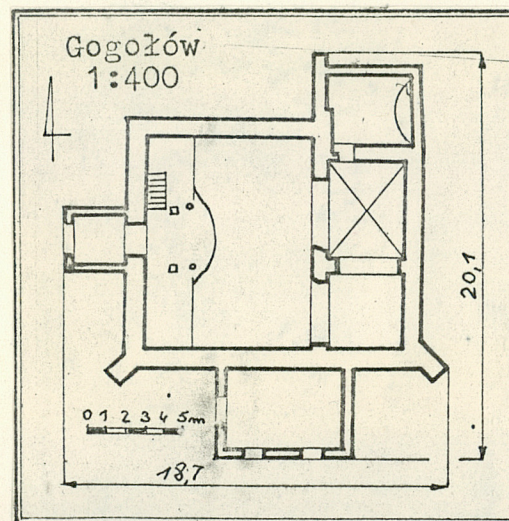
XV, XVI, XVIII/XIX

3. Miejscowość

GOGOŁÓW

8417

11. Zdjęcia, plan sytuacyjny, rzuty



autor zdjęć
data wykonania
miejsce przechowywania negatywów
Piotr Jędrzejewski, XII 82
Wrocław, ul. Skwierzyńska 1/1



4. Adres

wieś Gogołów

nr hipoteczny

5. Przynależność administracyjna

województwo wałbrzyskiegmina Świdnica
pow. ŚWIDNICA

6. Poprzednie nazwy miejscowości

Góglav

7. Przynależność administracyjna
przed 1.VI.1975województwo wrocławskiepowiat świdnicki

8. Właściciel i jego adres

Kuria Arcybiskupia Wrocławska
ul. Katedralna 13
Wrocław

9. Użytkownik i jego adres

Parafia rzymsko-katolicka
św. Michała Archaniola w Wirach
58-111 Wiry gm. Świdnica

10. Rejestr zabytków

400
Nr. 1675 data 12.V. 1966

A/1794/1675

12. Autorzy, historia obiektu, określenia stylu.

Kościół pw. św. Marcina, wzmiankowany w rejestrze nuncjusza Gotharda w 1219 r. Obecny wzniesiony w XV wieku. W 1538 r poszerzony o kaplicę od pd./wsch.

W XVIII wieku powiększony od pd./przybudówka/
Remontowany w 1877 r.

W obecnej formie gotycko-barokowy /wyposażenie/

*Delio:
got., XV, rozbud. 1538, barokizowany XVIII, remont:
1877, 1959 i 1964*

13. Opis (sytuacja, materiał i konstrukcja, rzut, bryła, elewacje, dach, wnętrze wyposażenie, instalacje)

Kościół położony we wsi Gogołów, na pd. od drogi Wrocław-Swidnica, ok. 4 km za wsią Kątki, na wzgórzu, na wsch. od zwartej zabudowy wiejskiej, na terenie otoczonym kamiennym murem.

Ściany konstrukcyjne z rodzimego kamienia łamnego o zielonym zabarwieniu i gruzu ceglanego na zaprawie piaskowo-wapiennej. Przedsionek wejściowy z cegły pełnej. Sklepienia: kolebkowe wzdłużne w zakrystii, prezbiterium 1 przęsłowe ze sklepieniem krzyżowym bezżebrowym, nad korpusem i pd. częścią prezbiterium strop belkowy z pułapem i dylami obitymi płytą pilśniową. Więźba dachowa drewniana, storczykowa.

Rzut na planie przylegających do siebie dłuższymi bokami prostokątów: korpusu, obu części prezbiterium i zakrystii, z przybudówką przy pd. ścianie korpusu. Orientowany.

Bryła zwarta, korpus i prezbiterium o różnej wysokości. Nad korpusem 8 boczna sygnaturka ze strzelistą linią hełmu.

Elewacja zach: otwór wejściowy przesunięty w stosunku do osi symetrii ściany szczytowej w prawo, ostrołuczny, z trójkątnym frontonem zakończonym metalowym krzyżem. Pd./zach. naroże flankuje 1 uskokowa skarpa. Po obu stronach wejścia otwory okienne zamknięte łukiem płaskim, w rozglifiomych niszach powtarzających zarys okna. Szczyt zachodni wieńczy wyciosany z kamienia krzyż.

Elewacja pd: flankowana skarpą jw. a od pd./wsch. 3 uskokową przyporą, 2 osiowa - otwory okienne zamknięte łukiem płaskim, 5 poziomowe, 5 dzielne, w niszach powtarzających ich zarys. Na osi ściany przybudówka z dwoma oknami krosnowymi, 2 poziomowymi, 2 dzielnymi.

Elewacja wsch: naroże pd./wsch. flankowane przyporą jw./nieco przesuniętą w prawo/. Ściana szczytowa 2 osiowa, otwory okienne zamknięte łukiem płaskim, w rozglifiomych niszach. Różnią się armaturą: lewe - 6 poziomowe, 3 dzielne, prawe - armatura rombowa.

Wsch. ściana zakrystii z dwoma prostokątnymi oknami.

Elewacja pn: pn. Ściana zakrystii zamknięta z prawej strony prostopadłą do muru skarpą. Ściana korpusu 1 osiowa z okrągłolucznym otworem okiennym z rombowa armaturą. Rozglifiona nisza powtarza zarys okna. Na elewacjach tynek "baranek".

Dach 2 spadowy nad prezbiterium, korpusem, przedsionkiem wejściowym i przybudówką. Pulpitowy nad zakrystią. Na sygnaturce 8 boczny hełm wieżowy.

14. Kubatura ok. 1280 m ³	15. Powierzchnia użytkowa 154 m kw	16. Przeznaczenie pierwotne obiekt sakralny	17. Użytkowanie obecne obiekt sakralny
18. Prace budowlane i konserwatorskie, ich przebieg i dokumentacja 1959 - użytkownik przeprowadza remont łupkowego pokrycia dachowego 1964 - wymalowanie wnętrza 1967 - odnowiono tynki zewnętrzne 1980 - zdarto łupkę pokrywając dach i sygnaturkę blachą ocynkowaną.		19. Stan zachowania (fundamenty, ściany zewnętrzne, ściany wewnętrzne, sklepienia, stropy, konstrukcje dachowe, pokrycie dachu, wyposażenie i instalacje) - ściany zewnętrzne - znaczne ubytki tynku na wszystkich elewacjach /odpada wraz z podkładami odsłaniając surowy mur/ - ściany wewnętrzne - malowane na olejno lamperie /tynk miejscami wybrzuszony, ściana nie oddycha/ - stropy zasłonięte płytami pilśniowymi - kamienny detal i wyposażenie /epitafia/ zamalowane farbą emulsyjną i olejną.	
20. Najpilniejsze postulaty konserwatorskie - doprowadzić detal kamienny i ściany do naturalnego gruntu - przeprowadzić remont wnętrza pod nadzorem służb konserwatorskich - oczyścić zespoły płyt i nagrobków z przemałowań - odsłonić strop, przeprowadzić badania mykologiczne i poddać konserwacji - przeprowadzić remont tynków zewnętrznych.			

21. Akta archiwalne (rodzaj akt, numer i miejsce przechowywania)

Biblioteka Uniwersytecka we Wrocławiu
- inwentarz 80-II - Konserwator Zabytków Prowincji
Dolnośląskiej 1896-1944
Archiwum w Świdnicy:
- zespół I-49 - Superintendencja Świdnicko-Dzierżo-
niowska

22. Bibliografia

- 1.H.Lutsch, Verzeichniss der Kunstdenkmäler der Provinz
Schlesien, t.II s. 176-77
2. J.Pilch, Zabytki architektury Dolnego Śląska, Wrocław
1978
3. Praca zbiorowa, Prace konserwatorskie na terenie
woj.wrocławskiego 1945-1968, s.130
4. Schematyzm Archidiecezji Wrocławskiej, s.377

23. Źródła ikonograficzne i fotografie (rodzaj, miejsce przechowywania, sygnatury)

24. Uwagi różne

25. Wypełnił

Piotr Jędrzejewski
5.XII.1982

26. Sprawdził

1. Miejscowość

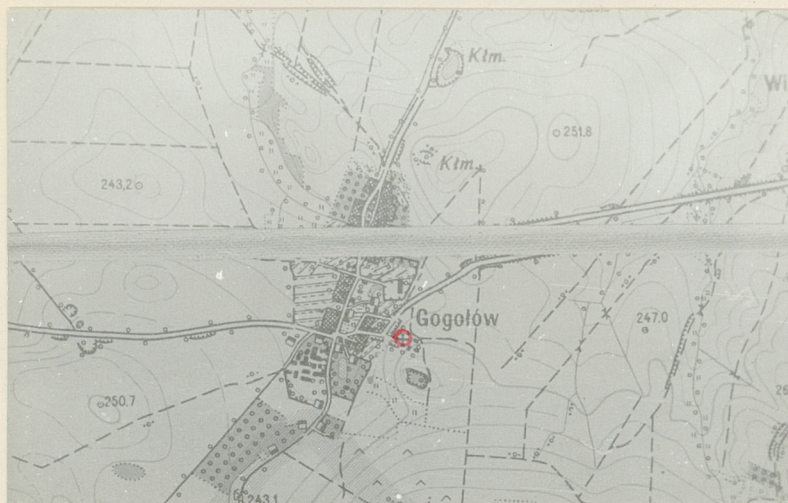
G O G O Ł Ó W

2. Obiekt (nazwa jak w karcie)

kościół fil.pw.św.Marcina

3. Zawartość wkładki (nazwa obiektu lub materiału uzupełniającego)

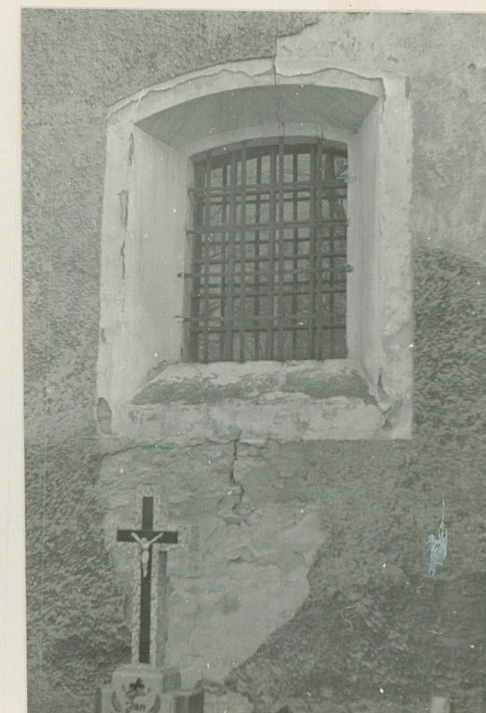
cd.opisu i zdjęcia



Wnętrze salowe, 2 częściowe prezbiterium oddzielone od korpusu arkadami: ostrołuczną /tęczową/ i okragłoluczną, wspartymi na ścianach nośnych i filarze /relikwie ściany pd I kościoła/. Prezbiterium dzieli na 2 części okragłoluczną arkadą wspartą na ścianie wsch.chóru i filarze jw. Wejście do zakrystii poprzez późno gotycki portal w pn. ścianie prezbiterium. Zachodnią część korpusu zajmuje empora organowa z lekko wyokragloną ścianą przednią. Wejście na strych bezpośrednio z empory, schodami 1 biegowymi.

Wyposażenie: zespół 7 nagrobków XVI/XVII w. przy ścianie pn., 1 płyta nagrobna przy ścianie pd., płyta rycerska na filarze i 2 nagrobki dziecięce w pn.ścianie przedsionka, p/gotycki portal zakrystii, barokowy ołtarz /snycerka

Instalacje: elektryczna



Wkładkę założył: Piotr Jędrzejewski, XII 1982
(imie, nazwisko, data)

Miejsce przechowywania negatywów: Wrocław, ul. Skwierzyńska 1 /1

