

1. Obiekt **KOŚCIÓŁ EWANGELICKI, OBECNIE KATOLICKI  
FILIALNY P.W. ŚW. KRZYŻA**

2. Czas powstania  
1874-77 r., 1935-36 r.

3. Miejscowość  
**WROCLAW**

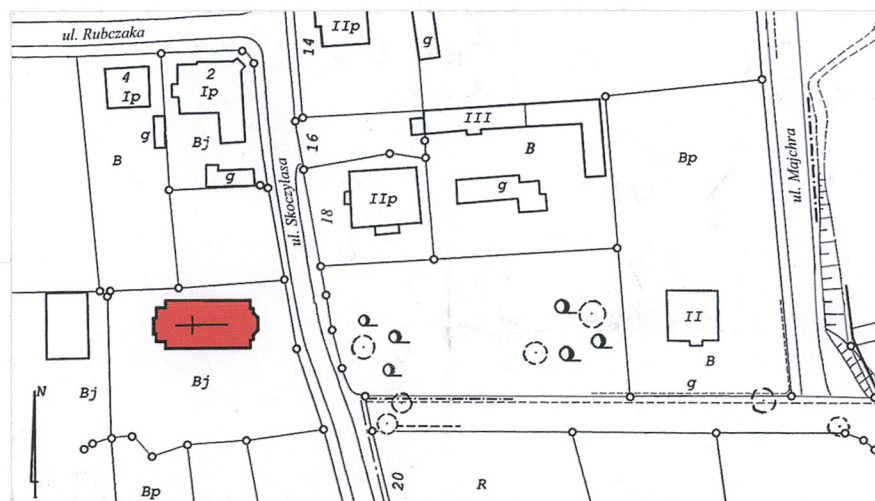
11. Zdjęcia, rzut, przekrój, sytuacja, orientacja



1. Elewacja frontowa wsch.



2. Plan orientacyjny 1:20 000.



3. Plan sytuacyjny 1:2 000.

4. Adres  
**ul. W. Skoczylasa 23  
54-071 Wrocław**

Nr działki: 20, AM 16, Obr. Leśnica

5. Przynależność administracyjna  
województwo **dolnośląskie**

gmina, powiat **Miasto Wrocław**

6. Poprzednie nazwy miejscowości  
LESNYC (1226), LESNICZ (1289),  
LESNA (1330), DEUTSCH LESSA (1377),  
MARKTLISSA (1595),  
BRESLAU-DEUTSCH-LISSA (1928-1945)

7. Przynależność administracyjna  
przed 1 VI 1975

województwo **wrocławskie**

powiat **Wrocław**

8. Właściciel i jego adres  
**Parafia św. Jadwigi  
ul. Wolska 6  
54-076 Wrocław**

9. Użytkownik i jego adres  
**j.w.**

10. Rejestr zabytków:

Nr

Data



## 12. Autorzy, historia obiektu, określenia stylu

Gmina ewangelicka w Leśnicy rozpoczęła intensywne starania o prawo do budowy kościoła na początku lat 60. XIX wieku. Szczególną inicjatywą wykazali się leśniczanie: Eckert, Zeidler (burmistrz), John i Scholz. 18. marca 1873 roku parcelę pod budowę podarował radca Loewig ze Złotnik. Kamienia i cegieł dostarczyli bracia John – właściciele cegielni. Dalsze fundacje i wsparcia finansowe innych leśniczan umożliwiły przeprowadzenie samej budowy kościoła, którego poświęcenie nastąpiło 10. października 1877 roku. Spośród znaczących darowizn należy wymienić sumę 3000 marek przekazanych przez Fritza Hollendera i 1000 marek przekazanych przez jego brata z przeznaczeniem na wykonanie organów.

Leśnicka gmina ewangelicka zamówiła projekt kościoła u lokalnego architekta, właściciela firmy budowlanej – Eduarda Freytaga. Zachowane do dziś w Archiwum Budowanym Miasta Wrocławia najstarsze projekty autorstwa Freytaga pochodzą z 1874 roku. Nie zostały one w pełni zrealizowane. Ogólna koncepcja jednonawowego kościoła z wieżą od zachodu i wyodrębnionym prezbiterium od wschodu nie uległa jednak zmianie. Zarzucono tylko pierwotny projekt utworzenia pseudotranseptu mieszczącego zakrystię po jednej stronie prezbiterium i łóżę po drugiej. Ostatecznie wzniesiono budowlę utrzymaną w bardzo uproszczonej stylistyce neogotyckiej.

Po ponad dziesięciu latach gmina zdecydowała się na kolejną inwestycję – budowę pastorałki, sąsiadującej z kościołem od zachodu.

dokończenie historii w załączniku nr 1

## 13. Opis (sytuacja, materiał i konstrukcja, rzut, bryła, elewacje, wnętrza, wyposażenie, instalacje)

### SYTUACJA:

Budynek wolnostojący, usytuowany w centralnej części dawnego miasta Leśnica, na południe od ul. Średzkiej. Na prostokątnej parceli pomiędzy ul. W. Skoczylasa od wschodu i ul. Kąką od zachodu, w otoczeniu zabudowań kolonii willowej. Na zachód od kościoła znajduje się dawny dom parafialny, obecnie własność prywatna. Od wschodu wejście główne poprzedzone poszerzonym chodnikiem. Na północ i południe ogrody sąsiednich posesji, od północy wzdłuż ul. Skoczylasa zachowany fragment pierwotnego, murowanego ogrodzenia z kutą, stalową bramą.

### MATERIAŁ. KONSTRUKCJA. TECHNIKA:

Ściany zewnętrzne i wewnętrzne murowane z cegły, obustronnie tynkowane. Cokół elewacji kamienny z ciosów granitowych, detal architektoniczny ceglany, tynkowany. W zachodniej części empor betonowe, otynkowane kolumny wspierające ściany działowe.

Stropy drewniane z podsufitką, tynkowane. Nad pierwotnym prezbiterium strop imitujący dwa przesła sklepienia krzyżowego z żebrami, wspartego na słupkach; od wschodu zamkniętego trójpołowym pseudosklepieniem. Nad nawą strop imitujący spłaszczoną kolebę z lunetami; nad wtórnie wydzieloną od zachodu przestrzenią prezbiterium pseudosklepienie na łuku Tudora. Pod emporami bocznymi stropy belkowe, drewniane z podsufitką; pod emporami: organową i zachodnimi przyprezbiterialnymi otynkowany strop żelbetonowy z wykorzystaniem betonowych pustaków systemu „Phönix”. W przyziemiu wieży sklepienie krzyżowe. W bocznych aneksach przy prezbiterium betonowe stropy namiotowe.

Wieżba dachowa drewniana, kleszczowo – płatwiowa z jedną ścianą stolcową.

Pokrycie dachów ceramiczną dachówką, hełmu wieży blachą.

Posadzki i podłogi. W nawie i prezbiterium płyty kamienne z przewagą granitowych, pod ławkami drewniana podłoga deskowa. W kruchtach, przedsionku i zakrystii kafle ceramiczne. Na emporach posadzka betonowa i podłogi deskowe.

Schody zewnętrzne od wschodu i południa trzystopniowe, betonowe; od zachodu czterostopniowe. W południowym aneksie wieży schody kręte o konstrukcji żelbetowej, powyżej, w samej wieży drewniane dwubiegowe. Schody na empory betonowe, dwubiegowe, łamane ze stalowymi, przysściennymi balustradami.

Otwory. Górne otwory okienne nawy prostokątne, wysokie, zamknięte ostrołucznie, poniżej po dwa wąskie, prostokątne zamknięte od góry odcinkowo. Wszystkie z głębokimi parapetami zewnętrznymi. Okna krosnowe, dwudzielne, wielokwaterowe, przeszkłone witrażami o geometrycznych podziałach z symbolami Męki Chrystusa w ostrołucznych polach. W dolnych oknach zachodniego przesła witraże ze scenami figuralnymi.

dokończenie opisu w załączniku nr 1



<p>14. Kubatura</p> <p>ok. 4 250 m<sup>3</sup></p>	<p>15. Powierzchnia użytkowa</p> <p>ok. 375 m<sup>2</sup></p>	<p>16. Przeznaczenie pierwotne</p> <p>sakralne</p>	<p>17. Użytkowanie obecne</p> <p>sakralne</p>
<p>18. Prace budowlane i konserwatorskie</p> <p>1. poł. lat 70. XX – modernizacja i odnowienie kościoła związane z przejęciem obiektu przez Kościół katolicki od Kościoła polskokatolickiego;</p> <p>2. poł. lat. 90. XX – remont pokrycia dachu, odmalowanie elewacji i wnętrza;</p> <p>2003 - nowa aranżacja ołtarza głównego.</p>		<p>19. Stan zachowania ( fundamenty, ściany zewnętrzne, ściany wewnętrzne, sklepienia, stropy, konstrukcje dachowe, pokrycie dachu, wyposażenie i instalacje )</p> <p>Stan budowli i wyposażenia bardzo dobry. Ściany i elementy konstrukcyjne nienaruszone, podobnie drewniane pseudosklepienia, stropy, więźba dachowa i pokrycie dachów oraz helmu wieży. Zarówno wyposażenie pochodzące z lat 70. XIX, jak i z lat 30. XX wieku zachowane w bardzo dobrym stanie oprócz braku ołtarza—ambony wymienionego na ołtarz współczesny.</p> <p>20. Najpilniejsze postulaty konserwatorskie</p> <p>Obiekt tuż po remoncie i modernizacji nie wymaga w najbliższym czasie pilnych prac konserwatorskich.</p> <p>Ze względów historycznych należałoby się zastanowić nad możliwością przywrócenia tarcz zegarowych na elewacjach wieży. Zamurowane od zewnątrz okulusy wskazują na ich pierwotną lokalizację.</p> <p>W oparciu o zachowane materiały archiwalne można odtworzyć nieistniejące obecnie ogrodzenie parceli kościelnej wzdłuż ul. Skoczylasa oraz powrócić do układu pierwotnego szpaleru drzew.</p>	

21. Akta archiwalne ( rodzaj akt, numer i miejsce przechowywania )

Archiwum Budowlane Miasta Wrocławia, oddział Muzeum Architektury:  
T. 404, plansze 30 984, 30 985 (teczka 1478).

22. Bibliografia

*Führer durch Deutsch-Lissa und Umgegend*,  
/Hrsg. Gemeinnützigen Verein in Deutsch-Lissa/, Breslau [1907], s. 9-10;  
O.v. Hoerner, *Breslau – Deutsch Lissa* /w:/  
*Deutsches Städtebuch*, Bd. 1, s. 722;  
G.John, *Chronik von Deutsch-Lissa*, Breslau - Deutsch Lissa 1936, s. 75-79;  
*Świątynie Wrocławia*, Wrocław 1997, s. 39-40;  
*Encyklopedia Wrocławia*, Wrocław 2001, wyd. 2, s. 399;  
Ewa Kobel, *Leśnica – z dziejów miasta i parafii*,  
Wrocław-Leśnica 2004, s. 93-94;

23. Źródła ikonograficzne i fotograficzne ( rodzaj, miejsce przechowywania, sygnatury )

*Führer durch Deutsch-Lissa und Umgegend*,  
/Hrsg. Gemeinnützigen Verein in Deutsch-Lissa/, Breslau [1907], s. 10

24. Uwagi różne

25. Otracował

tekst

Iwona Bińkowska, wrzesień 2004 r.

*Bińkowska*

plany, rysunki

Iwona Bińkowska, wrzesień 2004 r.

zdjęcia fotogr.

Iwona Bińkowska, wrzesień 2004 r.

miejsce przechowywania negatywów u autora

KARTA PO WYPEŁNIENIU PODLEGA OCHRONIE NA PODSTAWIE PRZEPISÓW PRAWA AUTORSKIEGO !

26. Adnotacje o inspekcjach, informacje o zmianach ( daty, imiona i nazwiska wykonawców )

27. Załączniki

5 wkładek



1. Miejscowość

WROCLAW

2. Obiekt

KOŚCIÓŁ EWANGELICKI,  
OBECNIE KATOLICKI FILIALNY  
P. W. ŚW. KRZYŻA

3. Zawartość wkładki ( nazwa obiektu lub materiału uzupełniającego )

Dokończenie historii (rubr. nr 12) oraz dokończenie opisu (rubr. nr 13)

*dokończenie historii (rubr. nr 12):*

Jej projektantem i wykonawcą również był Eduard Freytag, którego projekty datują się na rok 1886. Uroczyste zakończenie budowy nastąpiło 14 października tego roku. W samym kościele w 1887 roku ufundowano dzwony, a w 1909 zainstalowano system grzewczy z kominem i piecem umieszczonym w specjalnie wykonanym podpiwniczeniu pod południowo-zachodnim narożnikiem nawy.

25 kwietnia 1935 roku kościół uległ częściowemu zniszczeniu w wyniku pożaru wnętrza. Odbudowę i modernistyczną przebudowę świątyni, przeprowadzoną w latach 1935-36, powierzono architektowi Paulowi Kleinowi., który jest autorem wszystkich, dokonanych wówczas i zachowanych do dzisiaj, zmian. Przede wszystkim przeorientował on kościół. W zachodniej części nawy wydzielono przestrzeń prezbiterialną zamkniętą pseudosklepieniem na łuku Tudora. Usytuowano tam nowy ołtarz – ambonę z bezpośrednim wejściem od zakrystii, którą umiejscowiono w przyziemiu wieży. Na wysokości empor wprowadzono triforyjne prześwity do wnętrza nowego prezbiterium, wsparte na betonowych kolumnach. Część prezbiterialna została podwyższona o dwa stopnie w stosunku do posadzki nawy.

W wyniku tej zmiany, poprzez pierwotne prezbiterium, przeprowadzono główne wejście od strony obecnej ul. Skoczylasa /Bergiusstr./. Przestrzeń prezbiterium podzielono na dwie kondygnacje wbudowując emporę organową, pod którą znalazła się kruchta. Okna od wschodu zostały częściowo zamurowane, pozostawiono ostrołuczne otwory w części górnej i niewielkie, prostokątne okna u dołu. Natomiast na osi głównej umieszczono prostokątny otwór drzwiowy. Dla wyrównania poziomów między posadzką a chodnikiem zbudowano schody ze stalowymi balustradami.

Konsekwencją zmiany systemu komunikacji była przebudowa aneksów po bokach dawnego prezbiterium, znalazły się w nich mniejsze, boczne kruchty i klatki schodowe prowadzące na empory. Od strony obecnej ul. Skoczylasa /Bergiusstr./ całą parcelę oddzielono ceglanym murem z kutymi, stalowymi bramami. Kościół nie uległ zniszczeniu w czasie drugiej wojny światowej. W 1954 roku został przejęty przez wrocławską Kurię Biskupią Kościoła Polskokatolickiego. Przeprowadzono wówczas niezbędny remont budowli. W 1975 roku kościół został przekazany rzymsko-katolickiej parafii św. Jadwigi w Leśnicy. Uroczyste poświęcenie świątyni nastąpiło 8. grudnia 1975 roku.

*dokończenie opisu (rubr. nr 13):*

Otwory okienne pierwotnego prezbiterium ostrołuczne, częściowo zamurowane z pozostawionymi górnymi partiami ostrołucznymi i niewielkimi, prostokątnymi otworami w części dolnej. W wieży od zachodu ostrołuczny, rozglifiony otwór okienny powstały w wyniku zamurowania pierwotnego wejścia do kościoła. Powyżej wąskie, prostokątne otwory okienne zamknięte ostrołucznie: na drugiej kondygnacji od zachodu pojedyncze, na trzeciej w każdej elewacji po dwa, na czwartej płytko zamurowane okrągłe otwory po tarczach zegarowych. W kondygnacji wieńczącej na każdej elewacji ostrołuczne otwory biforyjne z okulusem powyżej. Przy wieży w aneksach klatek schodowych na drugiej kondygnacji również niewielkie, ostrołucznie zamknięte otwory okienne. Wszystkie lekko rozglifione

Zewnętrzne i wewnętrzne otwory drzwiowe prostokątne. Główne wschodnie drzwi do kruchty oraz drzwi pomiędzy kruchtą a nawą drewniane, dwuskrzydłowe, płycinowo-ramowe, do nawy przeszkłone; drzwi do krucht bocznych z podziałami na kwatery. Drzwi boczne od południa drewniane, ramowe z wypełnieniem deskami w ukośny deseń. Drzwi do zakrystii współczesne.

Wkładkę założyła: Iwona Bińkowska, wrzesień 2004

*Bińkowska*

Miejsce przechowywania negatywów: u autora



## RZUT:

Kościół na rzucie regularnym; jednonawowy, obecnie nieorientowany, z wejściem głównym od wschodu. Prostokątna nawa wydłużona na osi wschód – zachód, kryta pseudokolebą z lunetami. W jej zachodniej części wtórnie wbudowana ściana wydzielająca środkową, węższą od nawy część prezbiterialną. Od wschodu nawy wydłużone, zamknięte trójbocznie, oskarpowane pierwotne prezbiterium, obecnie z kruchtą w przyziemiu i emporą organową powyżej, kryte dwoma przęsłami pseudosklepienia krzyżowo-żebrowego z trójpółowym zamknięciem.

Od południa i północy po bokach dawnego prezbiterium, na przedłużeniu nawy, dwa aneksy z bocznymi kruchtami, przykryte betonowym sklepieniem namiotowym oraz klatkami schodowymi na emporę. Od zachodu nawy wieża na rzucie kwadratu. Jej przyziemie, obecnie zakrystia, przykryte przęsłem sklepienia krzyżowego. Po bokach wieży od południa i północy kwadratowe aneksy ze ściętymi narożami; w południowym klatka schodowa na emporę i wieżę, w północnym kruchta do zakrystii i nawy.

## BRYŁA:

Budowla o regularnej, symetrycznej bryle. Prostopadłościenny korpus nawy kryty dachem dwuspadowym z sygnaturką na wschodnim zakończeniu kalenicy. Od wschodu przylega do niego niższa, oskarpowana bryła dawnego prezbiterium kryta dachem wielospadowym. Po jej północnej i południowej stronie symetryczne aneksy kryte dachami jednospadowymi o spadach w kierunku wschodnim. Od zachodu, na osi elewacji, prostopadłościenna, czterokondygnacyjna wieża zwieńczona czterema trójkątnymi szczytami każdej elewacji. Dwuspadowe zadaszenia szczytów połączone z ośmiobocznym hełmem – iglicą, zakończonym kulą i krzyżem. Po bokach wieży, od północy i południa dwukondygnacyjne aneksy kryte dachami trójpółaciowymi.

## ELEWACJE:

**Elewacja wschodnia – fasada:** regularna i symetryczna, prostokątna z trójkątnym szczytem, na kamiennym cokole, tynkowana.

W oś szczytu wbudowana oktogonalna sygnaturka z prześwitami ponad kalenicą i namiotowym daszkiem zwieńczonym krzyżem. Przylega do niej niższa bryła pierwotnego prezbiterium, z trójbocznym, oskarpowanym zamknięciem od wschodu kryta dachem wielospadowym. Pomiędzy okapem dachu a skarpami arkadowy fryz. Po jej obu stronach prostopadłościenne aneksy - kruchty wyróżniające się w elewacji wysokimi, jednospadowymi dachami i wąskimi, prostokątnymi otworami okiennymi na półpiętrach. Na osi prostokątne, zadaszone na całej szerokości bryły dawnego prezbiterium, wejście główne do kościoła poprzedzone schodami, po bokach prostokątne okna kruchty i powyżej zadaszenia ostrołuczne otwory po częściowo zamurowanych oknach prezbiterium. Po bokach szczytu oraz pod okapem dachu dawnego prezbiterium płytki gzyms uskokowy.

**Elewacja południowa:** dwukondygnacyjna, czteroosiowa, na kamiennym cokole, tynkowana. W dolnej kondygnacji po dwa prostokątne, wąskie otwory okienne, powyżej w wertykalnych płycinach, zamkniętych od góry fryzem arkadowym po jednym wysokim, prostokątnym otworze zamkniętym ostrołucznie. Artykulacja pozioma zaakcentowana płytkim podokapowym gzymsem uskokowym oraz dodatkowo wzmocniona głębokimi parapetami otworów okiennych. Po wschodniej stronie elewacja przedłużona o elewację aneksu - kruchty, prostokątnego, zwieńczonego półszczytem.

W pierwszej kondygnacji prostokątne wejście do kruchty, w szczycie wąski otwór okienny. Po zachodniej stronie elewacja przedłużona o cofniętą w stosunku do niej elewację aneksu klatki schodowej na wieżę i emporę. Elewacja dwukondygnacyjna z prostokątnym wejściem na pierwszej kondygnacji i ostrołucznie zamkniętymi, wąskimi otworami okiennymi na drugiej kondygnacji. Pod trójspadowym zadaszeniem uskokowy gzyms podokapowy.

**Elewacja zachodnia:** na kamiennym cokole, tynkowana. Regularna z centralną, czterokondygnacyjną elewacją wieży i symetrycznymi aneksami bocznymi. Na pierwszej kondygnacji płycina zamurowanego wtórnie otworu wejściowego do pierwotnej kruchty a obecnej zakrystii z pozostawionym ostrołuczny otworem okiennym. Powyżej wąski, prostokątny otwór okienny zamknięty ostrołucznie, na trzeciej kondygnacji para analogicznych otworów. Czwarta kondygnacja „ślepa”, z zamurowanym otworem po tarczy zegarowej, zwieńczona gzymsem, będącym jednocześnie gzymsem podokiennym otworów kondygnacji wieńczącej: biforyjnych, wąskich, ostrołucznych prześwitów z okulusem.



1. Miejscowość <b>WROCŁAW</b>	2. Obiekt KOŚCIÓŁ EWANGELICKI, OBECNIE KATOLICKI FILIALNY P. W. ŚW. KRZYŻA	3. Zawartość wkładki ( nazwa obiektu lub materiału uzupełniającego ) <b>Dokończenie opisu (rubr. nr 13) oraz dokumentacja rysunkowa</b>
----------------------------------	---	--

*dokończenie opisu (rubr. nr 13):*

Kondygnacja ta zwieńczona jest trójkątnym szczytem zaakcentowanym gzymsem i płyciną o analogicznym kształcie, w której umieszczone są wspomniane wyżej otwory. Po bokach wieży aneksy: klatki schodowej po prawej i kruchty po lewej stronie. W obu wąskie, ostrołuczne otwory okienne i uskokowe gzymsy podokapowe, w lewym ponadto prostokątny otwór drzwiowy do kruchty.

**Elewacja północna:** analogiczna do południowej, pozbawiona jedynie otworów wejściowych do aneksów bocznych wschodniego i zachodniego.

**WNĘTRZE:**

Jednoprzestrzenne zamknięte bardzo spłaszczoną pseudokolebą z lunetami; od zachodu wydzielona wtórnie z nawy część prezbiterium węższego i niższego od nawy, krytego stropem na łuku Tudora. Po bokach nawy drewniane, otynkowane od dołu, empory na słupach, z drewnianą pełną balustradą o arkadowych, prostych podziałach połączone od wschodu analogiczną emporą organową. Po bokach prezbiterium empory /łoże/ otwarte do jego wnętrza poprzez triforyjne arkady ostrołuczne, wsparte na dwóch betonowych kolumnach. Od wschodu niższe i węższe od nawy wnętrze dawnego prezbiterium kryte pseudosklepieniem krzyżowo-żebrowym z rozetami na zwornikach. Przestrzeń ta wtórnie podzielona na dwie kondygnacje poprzez wbudowaną emporę organową.

**WYPOSAŻENIE:**

W większości współczesne. Chrzcielnica (ok. 1935) z okładziną z ceramicznej mozaiki w północno-zachodnim narożniku nawy przy wejściu do zakrystii.

Cztery witraże (proj. G.Wystub, wykon. A.Soller, 1936) w dolnych, zachodnich oknach nawy z przedstawieniami: Chrystus z dziećmi (południowe), Chrystus i Anioł z koroną cierniową (północne). Kraty drzwi i okien w obecnej głównej kruchcie wschodniej (po 1935). Trzy żeliwne dzwony na wieży.

**INSTALACJE:**

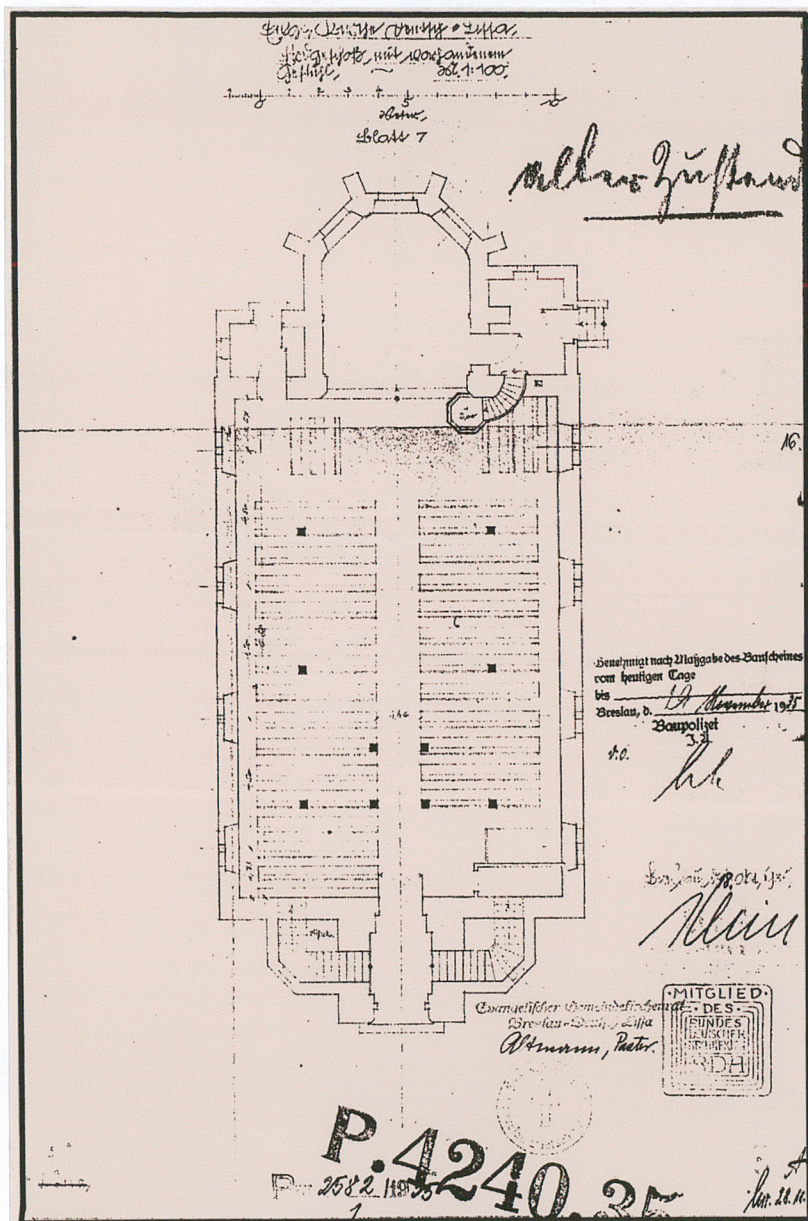
Elektryczna, wodno – kanalizacyjna, grzewcza.

Wkładkę założył: Iwona Bińkowska, wrzesień 2004

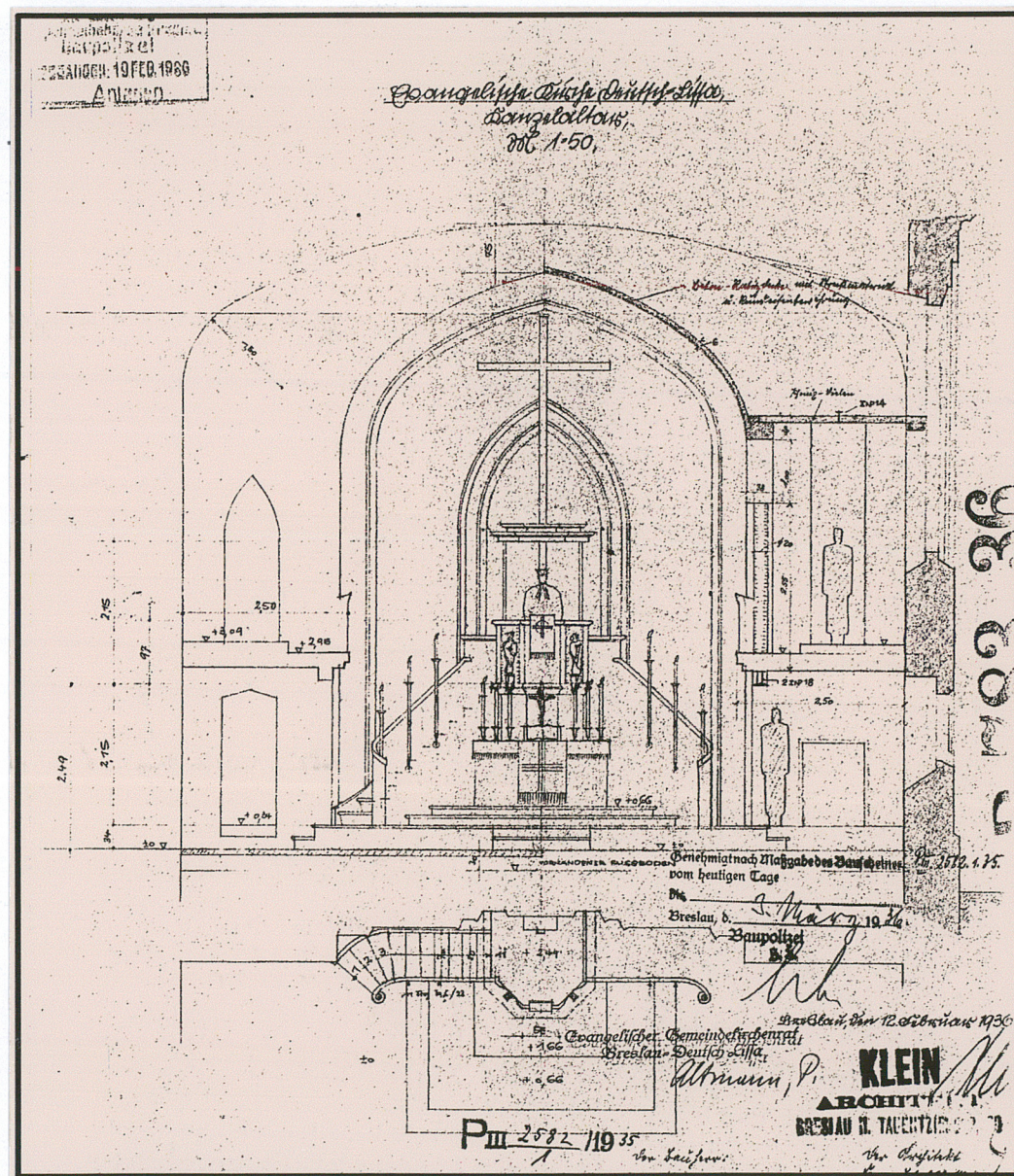
*Bińkowska*

Miejsce przechowywania negatywów: u autora





4. Rzut przyziemia przed modernizacją.



5. Projekt nowego ołtarza z 1935 r.



1. Miejscowość

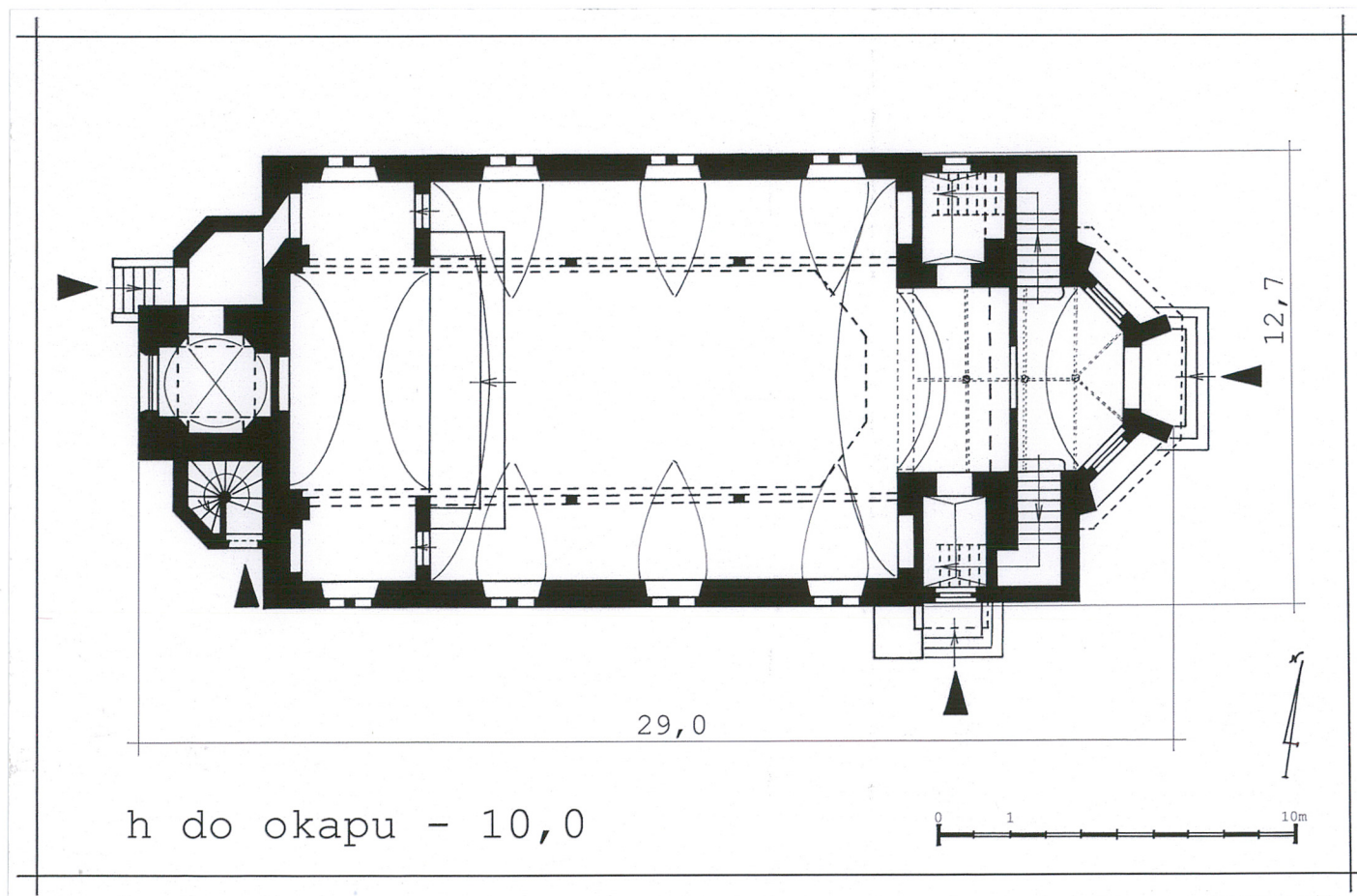
WROCLAW

2. Obiekt

KOŚCIÓŁ EWANGELICKI,  
OBECNIE KATOLICKI FILIALNY  
P. W. ŚW. KRZYŻA

3. Zawartość wkładki ( nazwa obiektu lub materiału uzupełniającego )

rzut przyziemia i dokumentacja fotograficzna



5.Rzut przyziemia.

Wkładkę założyła: Iwona Bińkowska, wrzesień 2004 *Bińkowska*

Miejsce przechowywania negatywów: u autora





7.Elewacja zach. z wieżą.



8.Elewacja pn.



10.Wejście główne od wsch.



9.Elewacja pd.



1. Miejscowość

WROCLAW

2. Obiekt

KOŚCIÓŁ EWANGELICKI,  
OBECNIE KATOLICKI FILIALNY  
P. W. ŚW. KRZYŻA

3. Zawartość wkładki ( nazwa obiektu lub materiału uzupełniającego )

dokumentacja fotograficzna



11. Wejście boczne od pd.



12. Dawne prezbiterium,  
widok od pd.-wsch.



13. Dawne prezbiterium,  
widok od pn.-wsch.

Wkładkę założyła: Iwona Bińkowska, wrzesień 2004 *Prilawles*

Miejsce przechowywania negatywów: u autora





14. Wnętrze nawy, widok na wsch.



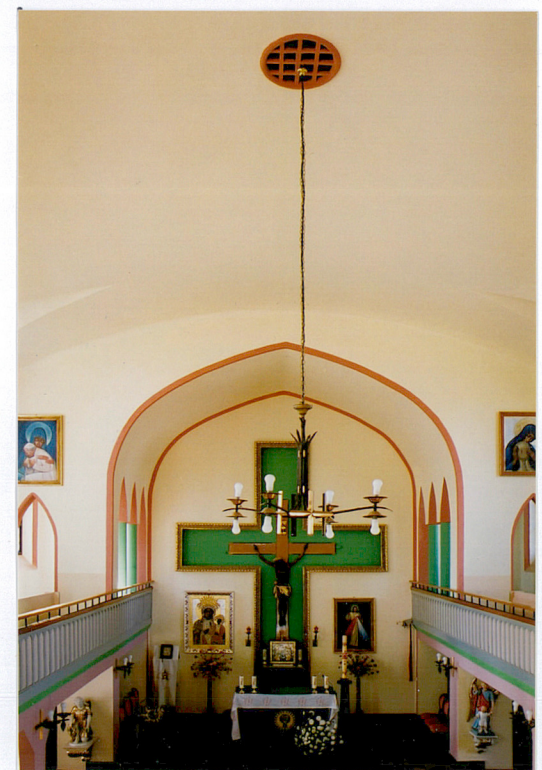
15. Wnętrze nawy, widok na zach.



16. Pseudosklepienie dawnego prezbiterium.



17. Wtórne przewężenie nawy przy nowym prezbiterium.



18. Pseudosklepienie nawy.



1. Miejscowość

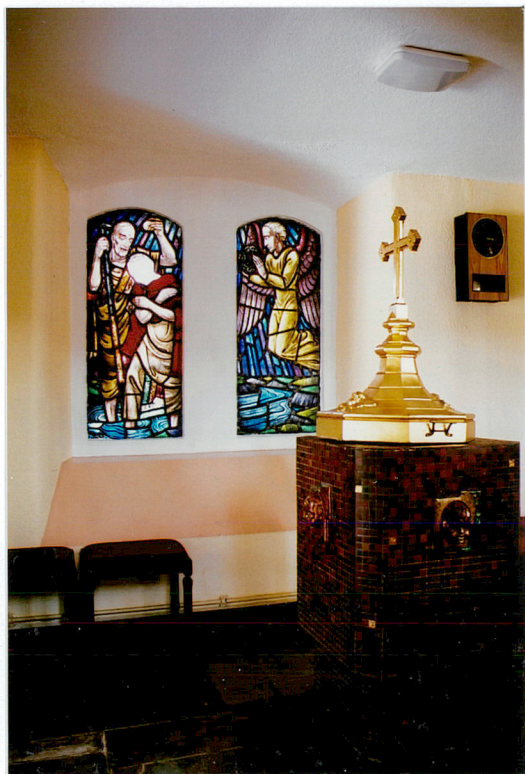
WROCŁAW

2. Obiekt

KOŚCIÓŁ EWANGELICKI,  
OBECNIE KATOLICKI FILIALNY  
P. W. ŚW. KRZYŻA

3. Zawartość wkładki ( nazwa obiektu lub materiału uzupełniającego )

dokumentacja fotograficzna



19. Witraże po północnej  
stronie prezbiterium.



20. Witraże po południowej  
stronie prezbiterium.



21. Sklepienie w przyziemiu  
wieży.

Wkładkę założyła: Iwona Bińkowska, wrzesień 2004 *Bińkowska*

Miejsce przechowywania negatywów: u autora





22.Drzwi między kruchtą a  
nawą.



23.Modernistyczna balustra-  
da w klatce schodowej.



24.Drzwi na emporę w dawnym  
prezbiterium.