

1. Obiekt

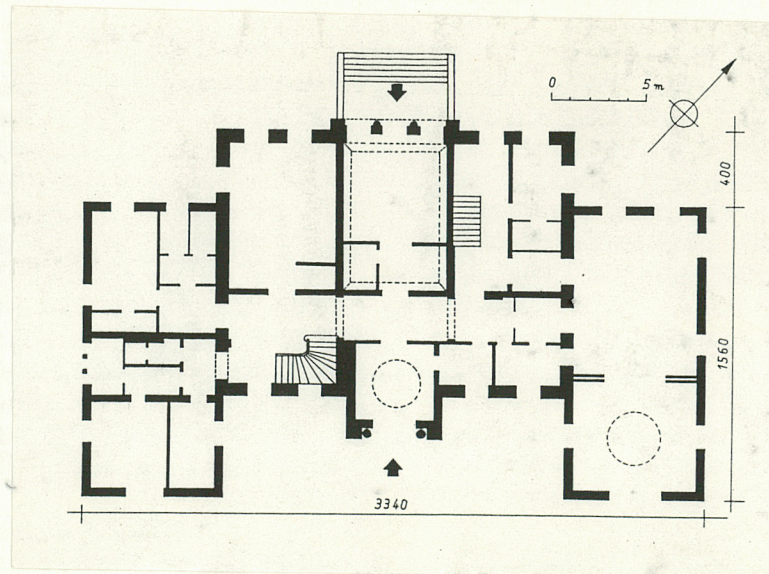
P A Ł A C

2. Czas powstania
kon.XVIII;
przeb.kon.XIX;

3. Miejscowość

B Y S T R Z Y C A G Ó R N A

11. Zdjęcia, rzut, przekrój, sytuacja, orientacja



4. Adres Bystrzyca Grn., w środk.
części wsi, na wsch. od linii
kolej. i drog.

nr hipoteczny

nr działki: 146

5. Przynależność administracyjna

wałbrzyskie

województwo

Świdnica Śl.

gmina pow. ŚWIDNICA

6. Poprzednie nazwy miejscowości

Ober Weistritz /wcześniej;
Bistrica, 1385 Ober Weistritz/,
Kr.Schwelndnitz;

7. Przynależność administracyjna

1 VI 1975

wrocławskie

województwo

Świdnica Śl.

powiat

8. Właściciel i jego adres

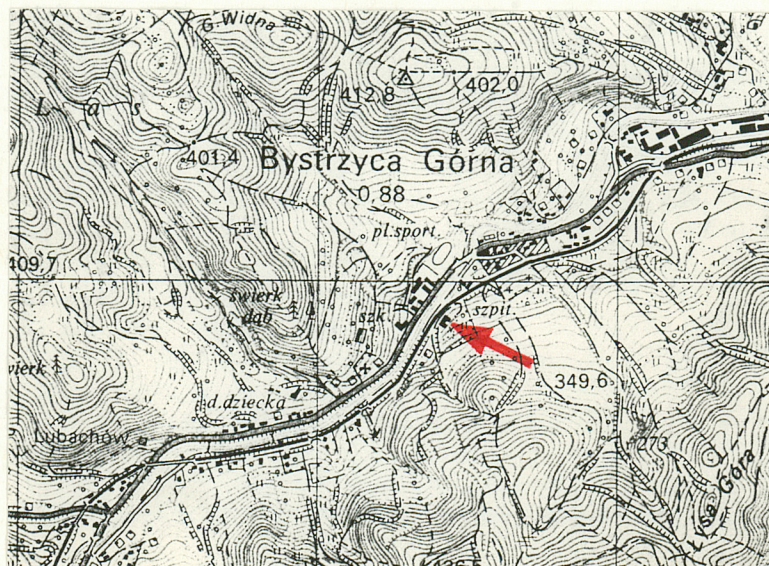
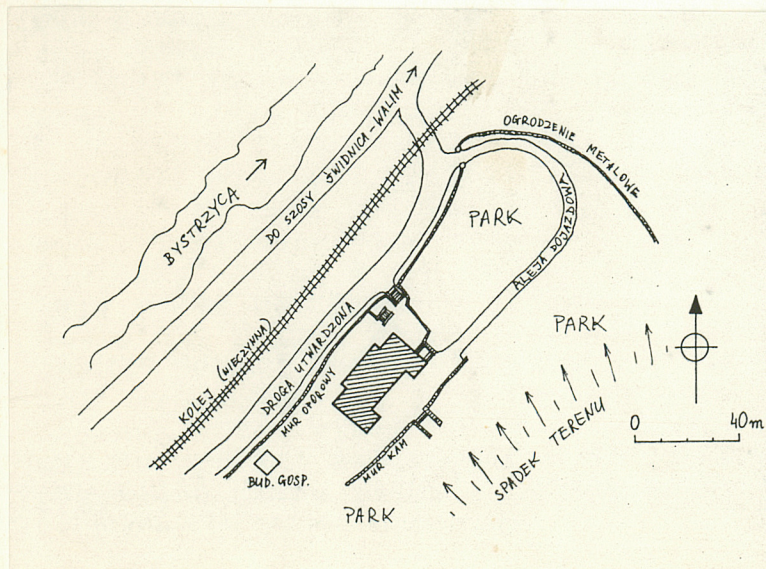
skarb państwa;

9. Użytkownik i jego adres

dzierżawca: "Vis Vitalis" Spółka
z o.o.; ul. Wrocławska 2, Świdnica

10. Rejestr zabytków

Nr 1398 /WZ data 7. 03. 1994



12. Autorzy, historia obiektu, określenie stylu

Bystrzyca Grn.- jedna z najstarszych wsi na Śląsku, wzmiankowana od 1149r. Pierwsi znani właściciele to Seydlitzowie, wspomniani od 1461 r./Heinz Sandmann, David, Abraham, Tymoteusz/. Na przeł.XVI i XVII w.Seydlitzowie sprzedali część swoich dóbr Wiglasowi v. Schindel, który w ten sposób stał się również właścicielem Bystrzycy Grn. /1607/. Po jego śmierci dobrami podzielili się dwaj synowie, Bystrzyca i Lubachów przypadły Georgowi Rudolfowi I, który przekazał je, mocą testamentu, synowi Georgowi Rudolfowi II. 1723 Georg Rudolf II zmarł, zostawiając 3 małoletnich synów; opiekę nad majątkiem sprawowała jego żona, Dorota Amalia v.Zedlitz, oraz Konrad V.Hochberg i Hans v.Czettritz. W 1730 Bystrzycę, Lubachów i Omieniny przejął Georg Rudolf III, który wkrótce sprzedał je matce a ona - hr.Konradowi Ernstowi v.Hochberg /1735/. Po śmierci Konrada posiadłość odziedziczył jego syn Heinrich Ludwig a w 1757 - jego siostra Eleonora v.Murdach. Jej następcą od 1766, wnuk - Joachim Alexander v.Maltzan sprzedał majątki w 1795r. Karłowi Christophowi hr.v.Puckler z Jedliny; od tego czasu do II wojny światowej majątki w rękach rodu Puckler-Burghausów/Erdmann August od 1812; Karl Alexander od 1843, w 1887 uzyskał on połączenie nazwisk i herbów Pucklerów i Burghausów/. Po II wojnie światowej majątki zostały przejęte przez skarb państwa Polskiego; ziemię oddano w użytkowanie PGR-om a pałac pełnił funkcje domu wypoczynkowego w l.70-tych przejął go ZOZ w Świebodzicach a potem ZOZ w Swidnicy i użytkował jako sanatorium; obecnie trwa remont adaptacyjny, który ma przystosować obiekt do funkcji ośrodka rehabilitacyjnego. /cd.wkładka nr 1/

13. Opis (sytuacja, materiał i konstrukcja, rzut, bryła, elewacje, wnętrze, wyposażenie, instalacje)

SYTUACJA. Bystrzyca Grn.- wieś na Pogórzu Sudeckim, położona w malowniczej dolinie Bystrzycy, oddzielającej dwa pasma górskie; Góry Wałbrzyjskie i Góry Sowie. Wieś rozciąga się wzdłuż rzeki i równolegle do niej biegnących: drogi i linii kolejowej; lokalna droga prowadzi ze Swidnicy do Zagórza Sl., podobnie jak trasa kolejowa, biegnąca dalej do Jedliny Zdroju. Bystrzyca Grn. znajduje się między dwoma mniejszymi miejscowościami; Omiecinami i Lubachowem, w odl. ok.8,5 km. na pd. od siedziby władz gminnych Swidnicy Sl. Opiswany obiekt znajduje się w środkowej części wsi, po wsch. stronie rzeki, drogi i torów kolejowych. Pałac usytuowany jest na zboczu stromo opadającym ku rzece, wśród dworskiego parku. Elewacja pn.-zach. zwrócona jest w stronę drogi i rzeki, przed nią taras, wzmocniony kamiennym murem oporowym, wyrównujący różnicę w poziomie terenu; elewacja pd.-wsch. parkowa, pełni funkcje fasady, przed nią niewielki podjazd, oddzielony kamiennym murkiem od porośniętego starodrzewem zbocza; przy elewacji pn.-wsch. schody terenowe i fragment muru kamiennego, od tej strony pałac obiega utwardzona droga dojazdowa, zapoczątkowana bramą pn.; naprzeciw elewacji pd.-zach. niewielki budynek gosp. Teren pałacu i parku otoczony jest ogrodzeniem metalowym na podmurówce; taras ogranicza niskie ogrodzenie z prętów metalowych.

MATERIAŁ. KONSTRUKCJA. TECHNIKA.

Ściany - zewnętrzne; murowane z cegły pełnej, obustronnie tynkowane, detal architektoniczny częściowo w narzucie /zabkowanie pod gzymsem gł., tralki, kolumny i półkolumny/ i tynku /obramienia okien/, częściowo ceramiczny /gzymsy/. Ściany wewnętrzne murowane z cegły pełnej, wtórnie wstawiane ścianki działowe murowane z cegły dziurawki; tynkowane; na poddaszu ścianki drewniane, ryglowe, tynkowane.

Sklepienia i stropy - w piwnicach sklepienia ceramiczne odcinkowe, spłaszczone żaglaste i krzyżowe, w części nowo podpiwniczonej stropy żelbetowe masywne; stropy nad pomieszczeniami 1-szej kond. w większości oryginalne, drewniane belkowe z podsufitką, ze zróżnicowaną dekoracją sztukatorską, jeden ze stropów z wysoką fasetą; w części pomieszczeń oryginalne stropy wymienione w toku trwającego remontu na żelbetowe; w 2-giej kond.wszystkie stropy drewniane belkowe z podsufitką, gładkie.

Wieżba dachowa - drewniana; konstrukcja mieszana; płatwiowo-kleszczowa na podwójnej ścianie stolcowej, kleszcze podtrzymujące płatew pośrednią podwieszoną dodatkowo na wieszaku, podwieszonym pod płatwią kalenicową; całość usztywniona zastrzałami w płaszczyźnie więzarów i mieczami w kierunku kalenicowym; stolce wykorzystane jako elementy konstrukcyjne ścianek poddasza. **Pokrycie dachowe** - wszystkie dachy kryte papą na lepiku; obróbki blacharskie z blachy cynkowej.

Posadzki i podłogi - w pomieszczeniach wszystkich kondygnacji posadzki cementowe, którymi zastąpiono także dawne drewniane, parkietowe podłogi pomieszczeń 1-szej i 2-giej kond., na cementowym podkładzie kond.piwnicznej oraz części pomieszczeń 1-szej i 2-giej kond./sanitariaty, ciągi komunikac. pomieszczenia zabiegowe i terapeutyczne/ przewiduje się założenie posadzek

/cd.wkładka nr 1/

<p>14. Kubatura</p> <p>5460 m³</p>	<p>15. Powierzchnia użytkowa</p> <p>1128 m²</p>	<p>16. Przeznaczenie pierwotne</p> <p>rezydencja wiejska</p>	<p>17. Użytkowanie obecne</p> <p>remont adaptacyjny z przeznaczeniem na ośr.rehabilitac.</p>
<p>18. Prace budowlane i konserwatorskie, ich przebieg i dokumentacja</p> <p>1.70-te XX w. - adaptacja na cele sanatoryjne /wstawienie ścian działowych, roboty elewacyjne, naprawa pokrycia, remont instalacji/;</p> <p>1992 r. - rozpoczął się trwający jeszcze remont/osuszenie budynku przez podcinanie, założenie izolacji przeciwwilgociowej, założenie awaryjnej klatki schodowej, remont instalacji elektr., wod.-kan., wymiana pokrycia dachowego, wymiana części stropów, wymiana wszystkich podłóg i posadzek, wykonanie piwnic pod dotychczas niepodpiwniczoną częścią pałacu/;</p>		<p>19. Stan zachowania (fundamenty, ściany zewnętrzne, ściany wewnętrzne, sklepienia, stropy, konstrukcje dachowe, pokrycie dachu, wyposażenie i instalacje)</p> <p>obiekt w trakcie remontu kapitalnego i adaptacyjnego; ściany zewnętrzne wraz z wystrojem zachowane w stanie oryginalnym, w stanie technicznym dobrym; ściany wewn. nośne i działowe w stanie dobrym, część z nich wstawiona wtórnie spowodowała częściową zmianę układu wnętrza; zachowano większość stropów 1-szej kond.wraz z dekoracją oraz wszystkie stropy 2-giej kond.; wymianie uległy wszystkie posadzki: więźba dachowa i pokrycie w stanie dobrym /po remoncie/; zły stan stolarki okiennej i części drzwiowej, która w dużym stopniu nieoryginalna;</p> <p>20. Najpilniejsze postulaty konserwatorskie</p> <p>- dokończenie remontu i zagospodarowanie obiektu zgodnie z przewidzianym przeznaczeniem /m.in. wymiana stolarki okiennej z zachowaniem konstrukcji i rodzaju okien i drzwiowej, dokończenie remontu podłóg i posadzek, roboty wykończeniowe, wyposażenie/;</p>	

21. Akta archiwalne (rodzaj akt. numer i miejsce przechowania)

24. Uwagi różne

22. Bibliografia

J.ZIMMERMANN, Beytrage zur Beschreibung..., Bd.5, 1785,
S.511;
J.G.KNIE, Alph-stat.-top. Uebersicht der ..., Br.1845;
Handbuch des Grundbesitzes in Deutschem Reiche., 1880;
Schlesisches Guter-Adressbuch., 1886-1937;
C.PUCKLER-BURGHaus, Beitrage zur Geschichte der Guter
Ober Weistritz u.Zubehor, Kr.Schweidnitz., 1892
A.KRANE, Wappen-und Handbuch..., Gorlitz 1901-04;

23. Źródła ikonograficzne i fotografia (rodzaj, miejsca przechowania sygnatury)

25. Opracował

Ewa Sawińska 15.01.1994

tekst

Jacek Sawiński 15.01.1994

plany, rysunki

Jacek Sawiński 15.01.1994

zdjęcia fotogr.

miejsce przechowania negatywów

Karta po wypełnieniu podlega ochronie na podstawie przepisów prawa autorskiego

26. Adnotacje o inspekcjach, informacje o zmianach (daty, imiona i nazwiska wypełniających)

27. Załączniki

- wkładka nr 1: cd.opisu;
- wkładka nr 2: zdjęcia;
- wkładka nr 3: zdjęcia;
- wkładka nr 4: zdjęcia;

1. Miejscowość BYSTRZYCA GRN.	2. Obiekt (nazwa jak w karcie) P A Ł A C	3. Zawartość wkladki (nazwa obiektu lub materiału uzupełniającego) cd.opisu:
----------------------------------	---	---

cd.historii;

Pałac w obecnej postaci pochodzi z końca XIX w. powstał prawdopodobnie w kilku etapach, pierwotna budowla, być może XVII-wiecz. odpowiadała dzisiejszemu korpusowi gł., skrzydła dobudowano prawdopodobnie w koń.XVIII w.

cd.opisu:

z płyt terakotowych, pozostałe pomieszczenia wyłożone będą wykładziną parkietową; w sieni posadzka z kwadrato-
wych płyt granitowych.

Schody - zewnętrzne; przed wejściem pn.-zach. - szerokie, jednobiegowe, proste, z podestem, ograniczone schod-
kowymi murkami; na taras prowadzą schody pn. - 2-biegowe łamane z podestem, ograniczone schodkowymi murkami;
przy elew. pn.-wsch. - równoległe do elewacji, wyrównujące różnice poziomów terenu, proste, 2-biegowe z podes-
tem, ograniczone murkiem; wszystkie schody zewn.betonowe, Schody wewnętrzne gł.klatka schodowa - schody o
biegu wachlarzowym, prowadzące na 2-gą kond., drewniane o stopniach z noskami, ograniczone drewnianą ażurową
balustradą ze zgeometryzowanych tralek, podtrzymujących maszyną poręcz; schody piwniczne - 2-biegowe łamane z
podestem, betonowe; schody klatki schodowej awaryjnej - współczesne, 2-biegowe powrotne z podestami, betonowe,
prowadzące na poddasze.

Otwory - otwory okienne charakterystyczne dla poszczególnych części i kondygnacji budowli, podkreślają jej
tektonikę. Otwory w kształcie prostokątów, w 1-szej kond., stanowiącej piano nobile, największe, smukłe, w
opaskowym, profilowanym obramieniu, z naczółkami; w 2-giej kond. otwory tej samej szerokości, są jednak znacz-
nie niższe, przez co zyskują bardziej przysadziste proporcje; część otworów okiennych wyróżnia się szczególną
smukłością, ich szerokość równa się połowie szerokości otworu typowego, takie okna flankują otwory wejściowe
balkonowe i boczne w elewacji ogrodowej, pojedyncze znajdują się w 2-giej kond., ten typ otworów przyjmują
również okienka piwniczne w elew. pn.-wsch. potrójne okna osi środkowej elew. pd.-zach. ujęte we wspólne obra-
mienia. W otworach okiennych obu kond. nadziemnych okna skrzynkowe, z przechodzącym nadświetleniem w skrzyżowa-
waniu pozornym, 2-dzielne / w wąskich otworach 1-dzielne/, 3-poziomowe w górnej, 4-poziomowe w dolnej kond.,
w oryginalnej stolarce listwa przymykowa kanelowana lub ukształtowana w półkolumnienkę z kielichowym kapitelem.
Otwory okienne piwniczne /poza elew.pn.-wsch./ w kształcie prostokątów leżących, z oknami krosnowymi 2skrzy-
dłowymi. Okna 1-szej kond. i częściowo kond. piwnicznej zakratowane : w części okien 1-szej i 2-giej kond.
resztki żaluzji zewnętrznych.

Otwory drzwiowe zewnętrzne - wszystkie w kształcie prostokątów, różnią się proporcjami i wymiarami. Drzwi wej-
ścia gł., pd.-wsch. - duży, szeroki, prostokątny otwór ujęty w dwie kolumny; drzwi 3-skrzydłowe, z bocznymi
skrzydłami węższymi, nieruchomymi, z prostokątnym, 4-dzielnym nadświetlem; skrzydła drzwiowe prawie w całości
przeszkłone, podzielone na kwadratowe kwatěrki, zakratowane. Drzwi gł. w elewacji pn.-zach. oraz drzwi boczne
i balkonowe w elew. ogrodowej - smukłe, wąskie i wysokie otwory wypełnione podwójnymi, 2-skrzydłowymi drzwiami
z prostokątnymi 2-dzielnymi nadświetlami /w górnej kond.elew. ogrodowej drzwi 1-skrzydłowe, bez nadświetli/;

Wkładkę złożył: Ewa Sawińska 15.01.1994
(imię, nazwisko i data)

verte !

Miejsce przechowywania negatywów

Wzór ODZ 1978 r.

skrzydła drzwiowe w konstrukcji ramowo-płycinowej, w znacznym stopniu przeszklone, 3- i 4-dzielne, w niektórych słupki w formie półkolumnienek z kielichowymi kapitelami. Drzwi piwniczne pn.-wsch. - w opaskowym, sfazowanym obramieniu, jednoskrzydłowe, z prostokątnym nadświetlem, ramowo-płycinowe, przeszklone w połowie od góry.

Otwory drzwiowe wewnętrzne - w kształcie prostokątów o różnych wymiarach i proporcjach. W dolnej kond. drzwi w większości w dużych otworach, 2-skrzydłowe, ramowo-płycinowe, ościeżynowe, skrzydła niektórych zdobione dekoracją płycinową i delikatną rytą, o motywach roślinnych /pn. klatka schodowa/, inne - przeszklone; dwa duże pomieszczenia pn.-wsch. połączone szerokim otworem, przesłoniętym 2-skrzydłowymi drzwiami rozsuwanymi, skrzydła przeszklone, dzielone szczeblinami krzyżowymi. W 2-giej kond. otwory drzwiowe mniejsze, z drzwiami jednoskrzydłowymi, ościeżynowymi, płycinowymi; korytarz i hol oddzielony od pozostałych pomieszczeń wysokimi, prostokątnymi przejściami o zamknięciach w kształcie łuków pełnych. Drzwi oddzielające sień od korytarza 1-szej kond. - wahadłowe, 2-skrzydłowe, w części przeszklone. W znacznej części, w obu kond. nadziemnych występują drzwi współczesne, typowe.

RZUT. Pałac na regularnym, symetrycznym rzucie. Część środkowa, korpus gł., w kształcie prostokąta, z osią poprzeczną zaznaczoną dwoma wejściami /pn.-zach. i pd.-wsch./; wejście pn.-zach. poprzedzają szerokie schody pd.-wsch. w niewielkim ryzalicie, ujęte w filary i kolumny. Boczne części pałacu tworzą dwa prostokątne prostopadki, symetryczne skrzydła, wysunięte w stronę ogrodu i tworzące dwa wykładowane ryzalitty boczne elewacji ogrodowej; na osi każdego z nich otwór wejściowy. W elew. pn.-zach. skrzydła cofnięte względem lica korpusu gł.

BRYŁA. Budowla o regularnej, symetrycznej, rozczłonkowanej bryle. Pałac 2-kond., z górną kondygnacją niższą od dolnej, w całości podpiwniczony, z częściowo użytkowym poddaszem. Skrzydła i korpus główny pałacu nakryte osobnymi dachami 4-spadowymi o niewielkim kącie nachylenia połaci. Korpus gł. budowli urozmaicony środkowymi ryzalitami, ujmującymi wejścia; 3-osiowym, 2-kondygnacyjnym, zwieńczonym trójkątnym szczytem w elew. pn.-zach. i 1-osiowym, 1-kond., dźwigającym balkon w elew. ogrodowej. W pd.-wsch. połaci dachowej niewielka facjata kryta daszkiem 2-spadowym. Do korpusu gł. pałacu przylegają dwa prostopadki, symetryczne, 2-kond. skrzydła, mocno wysunięte w kierunku ogrodu /tworzące ryzalitty boczne/ a cofnięte względem lica korpusu w elewacji pn.-zach. W 2-giej kond. elewacji ogrodowej po jednym balkonie w każdej z części pałacu.

ELEWACJE.

Elewacja pd.-wsch. 2-kond., 7-osiowa, symetryczna, na niskim cokole; Kompozycja dośrodkowa, oś symetrii wyznacza jednokond. ryzalit wejściowy z drzwiami wejścia gł. i facjata w połaci dachowej; elewacja 3-częściowa; boczne w formie ryzalitów wysunięte części, przeprute na osiach środkowych obu kondygnacji otworami drzwiowymi /balkonowymi w 2 kond./, flankowanymi dwoma wąskimi otworami okiennymi, w dolnej kond. ujętymi przez dwa płaskie pilastry; wszystkie razem ograniczone płaskim, opaskowym obramieniem profilowanym; płyty balkonowe części bocznych wsparte na masywnych, prostych wspornikach, ograniczone ażurowymi balustradami metalowymi z prętów wygiętych ostrołucznie; balkon środkowy, nad ryzalitem wejściowym ogranicza masywna balustrada tralkowa; Otwory okienne 1-szej kond. w opaskowych, profilowanych obramieniach, wyróżnione masywnymi trójkątnymi naczółkami i płycinową dekoracją podokienną; otwory górnej kond. zdobią tylko profilowane obramienia okienne; elewacja o przewadze elementów horyzontalnych - podziały ściany w pionie przeprowadzone przy pomocy gzymsów; cokołowego, podokiennego 1-szej i 2-giej kond., wieńczącego; silnie wykładowany gzyms wieńczący wsparty na prostych modylionach.

Elewacja pd.-zach. - 2-kond., 3-osiowa, symetryczna, dośrodkowa; zasada kompozycji, artykulacji ściany i dekoracji otworów okiennych podobna jak w elew. ogrodowej; elementem, który nie wystąpił w opisaniej elew. są potrójne otwory okienne w obu kond. osi środkowej, otwory ujmujące wspólne obramienie, w dolnej kond. nad otworami proste nadproże /boczne otwory okienne zwieńczone trójkątnymi naczółkami/a pod nimi wspólna

1. Miejscowość BYSTRZYCA GRN.	2. Obiekt (nazwa jak w karcie) P A Ł A C	3. Zawartość wkładki (nazwa obiektu lub materiału uzupełniającego) od.opisu: zdjęcia;
----------------------------------	---	--

dekoracyjna płycina; całość zwieńczona również wyładowanym gzymsem gł., podtrzymywanym przez modyliony. Elewacja pn.-zach. 2-kond., 11-osiowa, 3-częściowa, symetryczna, dośrodkowa; 3-osiowy ryzalit środkowy poprzedzony szerokimi schodami, wyróżnia się dekoracją i sposobem podziału ściany; w dolnej kond. dwie kolumny o kanelowanych trzonach i dwa skrajne filary podtrzymują pełnołukowe arkady, tworząc płytkie wnęki, w których otwory okienne i drzwiowe, otwory okienne 2-giej kond. oddzielone są prostokątnymi dekoracyjnymi płycinami; w ryzalicie dodatkowym elementem podziału pionowego ściany jest gzyms kordonowy; cały ryzalit wieńczy trójkątny naczółek z gzymsem na modylionach; części boczne elewacji korpusi i elewacji skrzydeł, wszystkie 2-osiowe, w dekoracji i artykulacji ściany identyczne z pozostałymi elewacjami.

Elewacja pn.-wsch. - 3-osiowa, 2-kond., na wysokim cokole, mieszczącym, od tej strony całkowicie nadziemne, pomieszczenia piwniczne, w kond. mieszkalnych sposób dekoracji i artykulacji ściany taki sam jak w pozostałych elewacjach; w kond. piwnic szereg wąskich okienek piwnicznych bez obramień i osiowy otwór wejściowy, ujęty w płaskie, sfazowane obramienia.

WNETRZE. Pierwotny układ wnętrz czytelny mimo zmian wprowadzonych przez współczesne przebudowy. Korpus gł., w dolnej kond. pierwotnie 2-traktowy w osi podłużnej, z niewielką kwadratową sienią na osi traktu ogrodowego i dużą klatką schodową w narożniku pd.; trakt pd.-wsch. łączy się z pomieszczeniami w skrzydłach, w trakcie pn.-zach. pomieszczenia reprezentacyjne /środkowy salon/. W 2-giej kond. pomieszczenia korpusu w układzie 2,5 traktowym, z obustronnie zamkniętym korytarzem. Pomieszczenia reprezentacyjne mieściły się prawdopodobnie w 1-szej kond. części pn.-wsch. pałacu /korpus gł. skrzydło/, pozostała część 1-szej kond. to pomieszczenia gosp. Górna kond. pełniła funkcje typowo mieszkalne.

WYPOSAŻENIE. pozostałościami po oryginalnym wyposażeniu są schody i poręcz gł. klatki schodowej, dekoracja stropów 1-szej kond. oraz resztki stolarki okiennej i drzwiowej.

INSTALACJE: elektr., wod.-kan. /szambo/, c.o. /własna kotłownia/.

Ewa Sawińska 15.01.1994

Wkładkę złożył:
(imię, nazwisko i data)

Miejsce przechowywania negatywów



Elew. ogrodowa, pd.-wsch.



Elewacja pd.-zach.



Pn. część elew. pn.-zach.



1-sza kond. ryzalitu pn.-zach.



Pd. część elew. pn.-zach.

1. Miejscowość
B Y S T R Z Y C A G R N .

2. Obiekt (nazwa jak w karcie)
PAŁAC

3. Zawartość wkładki (nazwa obiektu lub materiału uzupełniającego)
zdjęcia;



Elewacja pn.-wsch. od pn.



Wejście gł. w elewacji ogrodowej.



Wejście boczne w ryzalicie ogrodowym.

Wzór ODZ 1978 r.

Wkładkę założył: Ewa Sawińska 15.01.1994
(imię, nazwisko i data)

Miejsce przechowywania negatywów



Balkon w ryzalicie ogrodowym.



Okno 2-giej kondygnacji.



Okno 1-szej kond.

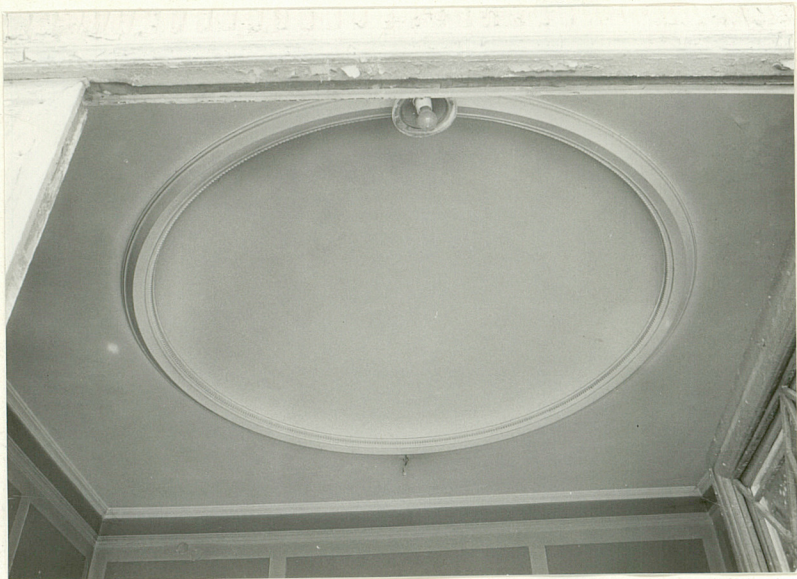


Fragment oryginalnej stolarki.



Stara klatka schodowa.

1. Miejscowość	2. Obiekt (nazwa jak w karcie)	3. Zawartość wkładki (nazwa obiektu lub materiału uzupełniającego)
BYSTRZYCA GRN.	PAŁAC	zdjęcia;



Strop sieni.



Strop pomieszczenia wsch. w skrzydle.



Strop pomieszczenia pn. w skrzydle.

Wkładkę założył: Ewa Sawińska 15.01.1994
(imię, nazwisko i data)

Miejsce przechowywania negatywów



Hol 2-giej kondygnacji.



Rozsuwane drzwi łączące pokoje skrzydła.



Drzwi nowej klatki schodowej.



Drzwi 1-szej kondygnacji.



Drzwi 2-giej kondygnacji.