

A B C D E F G H I J K L Ł M N O P R S T U V W X Y Z Nr

81063/D 2

1. Obiekt 917/1

2. Czas powstania

3. Miejscowość

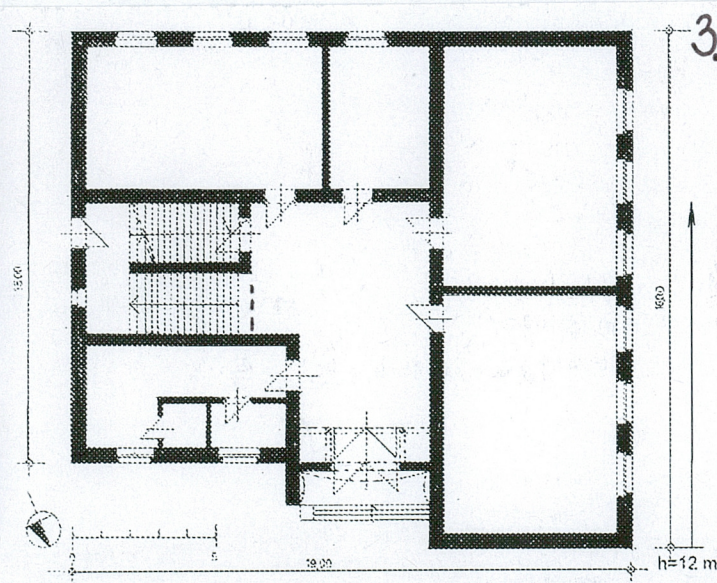
BUDYNEK SZKOŁY W ZESPOLE SEMINARIUM NAUCZYCIELSKIEGO, OB.
ŚWIETLICA TERAPEUTYCZNA

1903

ŚCINAWA

11. Zdjęcia, rzut, przekrój, sytuacja, orientacja

4.



3.

4. Adres

59-330 Ścinawa
ul. T. Kościuszki 1

nr hipoteczny dz.nr 261; K.W. [redacted]

5. Przynależność administracyjna

województwo dolnośląskie
pow. lubiński
gm. Ścinawa

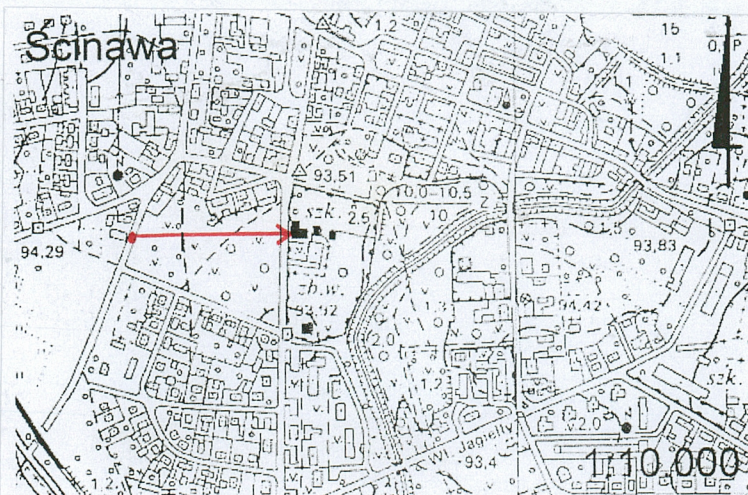
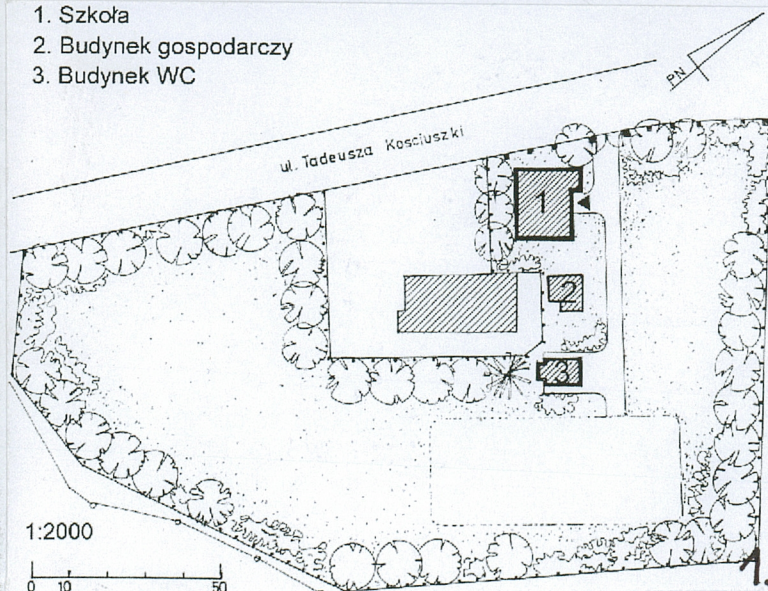
6. Poprzednie nazwy miejscowości

Steinau an der Oder

7. Przynależność administracyjna przed 01.01.1999 r.

województwo legnickie
gm. Ścinawa

1. Szkoła
2. Budynek gospodarczy
3. Budynek WC



2.

8. Właściciel i jego adres

Urząd Gminy i Miasta
Rynek 17
59-330 Ścinawa

9. Użytkownik i jego adres

Świetlica terapeutyczna
ul. Kościuszki 1
59-330 Ścinawa

10. Rejestr zabytków

Nr 1A/1044/1-2 data 4.02.2008

Historia obiektu: patrz karta zespołu seminarium nauczycielskiego, ob. zespół świetlicy terapeutycznej w Ścinawie.

Budynek zaprojektował okręgowy inspektor budowlany Kirchner z Wołowa w roku 1903. Szkoła wzniesiona została jako tzw. szkoła ćwiczebna czyli szkoła, w której seminarzyści zdobywali praktyczne umiejętności niezbędne dla wykonywania w przyszłości zawodu nauczyciela.

Wzniesiony z cegły budynek, tak ze względu na zastosowany materiał, jak i sposób zastosowanego detalu nawiązywał do stylistyki gotyckiej.

Usytuowanie:

Budynek szkoły usytuowany jest na obszarze miasta Ścinawa położonego w odległości 12 km na wschód od Lubina i w odległości 58 km na północ od granic Wrocławia. Cały zespół seminarium został ulokowany na terenie sporej działki o nieregularnym zarysie, w południowej części miasta przy ul. T. Kościuszki - jednej z ważniejszych arterii komunikacyjnych miasta - tworzącej połączenie między centrum miasta a ulicą Legnicką. Ulica T. Kościuszki wyznacza granicę dawnego założenia od strony zachodniej. Od północy granicę wyznacza ulica Lubińska, natomiast od wschodu - przepływa przez park rzeka Zimnica, za którą teren ogranicza boisko sportowe. Granicę południową wytycza ulica J. Kilińskiego. Cały teren jest ogrodzony, a bramą wjazdową ulokowana jest od ul. Kościuszki. Budynek szkoły usytuowany jest nieopodal bramy wjazdowej, w ten sposób, że fasadą frontową zwrócony jest w kierunku północnym, zaś jego elewacja wschodnia jest równoległa do biegu ul. T. Kościuszki.

Materiał i konstrukcje:

Fundamenty kamienne ciągłe. Mury ceglane, cegła na zaprawie wapienno-piaskowej. Detal zewnętrzny wykonany w tynku. Tynki wewnętrzne wapienno-piaskowe. Ściany holu i klatki schodowej ceglane do wysokości 1.20 m.

Wnęka mieszcząca wejście główne zamknięta łukiem ceglanym, odcinkowym; ceglane łuki odciążające nad wejściami; w holu w parterze nad wejściem na schody łuk jarzмовy, ceglany; w piwnicy stropy Kleina. W pozostałych pomieszczeniach stropy drewniane.

Schody do piwnicy jednobiegowe, wylewane z betonu; schody z parteru na piętro dwubiegowe ze spocznikiem, z kamienia - granit. Schody zewnętrzne przy wejściu z granitu.

Otwory drzwiowe prostokątne, drzwi jednoskrzydłowe, drewniane płycinowe, drzwi drewniane płycinowe częściowo przeszklone; Otwór wejścia głównego prostokątny zamknięty łukiem odcinkowym, z nadświetłem, drzwi drewniane, dwuskrzydłowe z desek tworzących kompozycję rombów.

Otwory okienne o zróżnicowanej wielkości i kształcie: prostokątne zamknięte odcinkowo, okulusy. Okna w typie „biforium”, pojedyncze zamknięte łukiem odcinkowym; okna drewniane, dwuskrzydłowe, skrzynkowe z nadświetłem, okna „powiekowe” w połaci dachu naczółkowego.

Więźba dachowa krokwiowo-płatwiowa; dach kryty dachówką karpiówka w układzie podwójnej koronki.

c.d. na wkładce nr 1

14. Kubatura	15. Powierzchnia użytkowa	16. Przeznaczenie pierwotne	17. Użytkowanie obecne
3126 m ³	625 m ²	Budynek szkoły w zespole seminarium nauczycielskiego	Świetlica terapeutyczna
18. Prace budowlane i konserwatorskie, ich przebieg i dokumentacja (po 1945 r.) Z całego kompleksu do dzisiaj przetrwały jedynie trzy budynki (budynek szkoły, budynek gospodarczy oraz budynek wc), które zostały w latach pięćdziesiątych oddane w użytkowanie szkole podstawowej. W okresie powojennym w budynku szkoły były prowadzone doraźne remonty jednak nie zachowała się żadna dokumentacja.		19. Stan zachowania (fundamenty, ściany zewnętrzne, ściany wewnętrzne, sklepienie, stropy, konstrukcje dachowe, pokrycie dachu, wyposażenie i instalacje) Stan zachowania fundamentów oraz ścian zewnętrznych dobry; ściany wewnętrzne w piwnicy z śladami zawilgoceń; fragmentarycznie skorodowane tynki. Więźba dachowa w stanie dobrym; pokrycie dachowe miejscami nieszczelne, raczej w dobrym stanie.	
20. Najpilniejsze postulaty konserwatorskie Należy osuszyć zawilgocenia w pomieszczeniu piwnicy i niezwłocznie przełożyć dachówkę w miejscach ubytku w celu uszczelnienia dachu. Budynek należy wpisać do rejestru zabytków.			

21. Akta archiwalne i źródła ikonograficzne (rodzaj, numer i miejsce przechowywania)

Projekt rozbudowy seminarium z roku 1903; Akta Rejencji Wrocławskiej, Archiwum Państwowe w Wrocławiu, sygn. I/162.

23. Uwagi różne

24. Opracowanie karty ewidencyjnej

tekst Bożena Grzegorczyk, 15 września 2007 r.

plany, rysunki Bożena Grzegorczyk, 15 września 2007 r.

zdjęcia fotogr. Bożena Grzegorczyk, 15 września 2007 r.

Bożena Grzegorczyk
Bożena Grzegorczyk

miejsce przechowywania negatywów

**KARTA PO WYPEŁNIENIU PODLEGA OCHRONIE NA PODSTAWIE
PRZEPISÓW PRAWA AUTORSKIEGO**

22. Bibliografia

E.Spohrmann, Geschichte des königlichen Schullehrer-Seminars zu Steinau, Breslau 1899

G.Wernicke, Zur Geschichte de Seminars in Steinau, Steinau 1938

H. Bartsch, Die Städte Schlesiens, Frankfurt am Main 1983, s. 277-79

Steinau an der Oder. Ein Jahrzehnt in Bild 1974 bis 1984, Wiesbaden 1984

F.R. Barran, Schlesien, Städte-Atlas; Karten und Pläne von Auras bis Züls, Würzburg 2002, s. 250

Zabytki Sztuki w Polsce. Śląsk, Warszawa 2006, s. 841-2; mapa 12

25. Adnotacja o inspekcjach, informacje o zmianach (daty, imiona i nazwiska wypełniających)

26. Załączniki

Załączniki nr 1, 2, 3, 4, 5

1. Miejscowość, gmina, województwo Ścinawa województwo dolnośląskie pow. lubiński	2. Obiekt (nazwa jak w karcie) BUDYNEK SZKOŁY W ZESPOLE SEMINARIUM NAUCZYCIELSKIEGO, OB. ŚWIETLICA TERAPEUTYCZNA	3. Zawartość wkładki (nazwa obiektu lub materiału uzupełniającego) c. pkt. 13, spis ilustracji
--	--	---

c.d. pkt. 13

Posadzka ceramiczna w holu parteru i piętra; w pozostałych pomieszczeniach podłogi drewniane, parkiet; w piwnicy wylewka betonowa.

Rzut:

Budynek założony na nieregularnym, wielobocznym rzucie, zestawionym z prostokąta i przylegającego do niego od wschodu kwadratu. Obie figury tworzą jakby literę „L” odwróconą o 180 °. Centrum budynku zajmuje hol, którego plan powtarza w zmienionych proporcjach rzut budynku. Hol od wejścia głównego (od północy) oddzielony jest drewnianą, przeszkloną ścianką. Od zachodu i południa otaczają hol założone na rzucie prostokątów umiarowych pomieszczenia klas. Od wschodu, w kondygnacji parteru, ulokowane są pomieszczenia wc, schody wiodące na piętro i schody do piwnicy.

Bryła:

Bryła budynku zróżnicowana pod względem wysokości - jedno i dwukondygnacyjna - zwarta, o ciężkich proporcjach, z surowym wystrojem architektonicznym o stylistyce gotyckiej. Bryła zestawiona jest z dwóch części: parterowego korpusu, podpiwniczonego, nakrytego dachem naczółkowym z powiekami i przylegającego doń od zachodu - dwukondygnacyjnego, wysuniętego znacznie przed lico korpusu w kierunku północnym - "skrzydła", nakrytego dachem dwuspadowym. Wejście główne w elewacji północnej, na styku korpusu z „skrzydłem”, umieszczone w prostokątnej wnęcie zamkniętej łukiem odcinkowym, poprzedzone trzema stopniami.

Elewacje:

Elewacja północna (frontowa), ceglana, zakomponowana asymetrycznie z dwóch części: zachodniej „szczytowej” i wschodniej „kalenicowej”. Część zachodnia, dwukondygnacyjna, nakryta dachem dwuspadowym, ceglana, w centrum z płyciną zamkniętą trzema ostrołukowymi arkadkami. Pole płyciny gładko otynkowane, ze śladami mocowań, najpewniej nieistniejącej tablicy. Pola arkadek z stylizowaną dekoracją roślinną. Powyżej płyciny gładko otynkowany pas wydzielający szczyt. Szczyt ujęty z obu stron prostymi, ceglanymi sterczynami, gładko otynkowany, artykułowany rytmicznie przez ceglane lizeny na pasy równej szerokości, z których trzy środkowe, powyżej strefy dachu przechodzą w ostrołukowe wnęki, tworzące zwieńczenie o formie schodkowej z sterczynami w narożach. Część wschodnia, parterowa, ceglana, nakryta dachem naczółkowym z powiekami, trzyosiowa. Osie wyznaczają dwa symetrycznie rozmieszczone, prostokątne zamknięte łukiem odcinkowym okna i wnęka z wejściem głównym, również zamknięta łukiem odcinkowym. Łuk odcinkowy okien i wnęki podkreślony układem cegieł (wętek główkowy). Ponad oknami szeroki pas, gładko otynkowany.

Elewacja zachodnia, ceglana, dwukondygnacyjna, sześćoosiowa, artykułowana rytmicznie rozmieszczonymi oknami. Okna o wykroju prostokąta, zamknięte łukiem odcinkowym. Łuki odcinkowe w wątku główkowym. Elewację zamyka szeroki pas, gładko otynkowany. Elewacja południowa ceglana, dwu częściowa - od zachodu „szczytowa”; od wschodu „kalenicowa”. Część wschodnia, dwukondygnacyjna, czteroosiowa, artykułowana rytmicznie rozmieszczonymi oknami. Okna prostokątne zamknięte łukiem odcinkowym z cegieł (wętek główkowy). Ponad oknami I kondygnacji szeroki pas, gładko otynkowany. Część zachodnia dwukondygnacyjna, ceglana, w centrum, z prostokątną płyciną. Płycina gładko otynkowana, zamknięta trzema ostrołukowymi arkadkami, z umieszczonym w centrum herbem Ścinawy. Powyżej płyciny szeroki pas, gładko otynkowany, oddzielający szczyt. Szczyt ujęty

z obu stron sterczynami, gładko otynkowany, artykułowany rytmicznie ceglanymi lizenami na pasy podobnej szerokości, z których trzy środkowe powyżej strefy dachu przechodzą w trzy ostrołukowe, ceglane wnęki tworzące zwieńczenie schodkowe z sterczynami.

Elewacja wschodnia, o nieregularnym, pięciobocznym obrysie, dwukondygnacyjna, ceglana. W kondygnacji parteru, w centrum, prostokątny otwór drzwiowy ujęty w opaskę wykonaną w tynku. Od północy niewielkie prostokątne okno, zamknięte łukiem odcinkowym. W kondygnacji piętra, nad wejściem i oknem, dwie wysmukłe, rozglifione wnęki. W każdej z wnęk biforium ponad którym płycina, gładko otynkowana, z okulusem w centrum. Ponad wnękami, w środkowej części elewacji, gładko otynkowany pas.

Wnętrza:

Pomieszczenia na rzutach prostokątów, nakryte stropem drewnianym, zgrupowane wokół centralnego holu. Schody wiodące na piętro kamienne - z granitu - dwubiegowe ze spocznikiem, z balustradą pełną z cegieł; schody do piwnicy betonowe, jednobiegowe. Ściany w holu I i w holu II kondygnacji, oraz klatki schodowej wyłożone okładziną ceramiczną – ceglana; obecnie malowaną olejno.

Pomieszczenia klas (piętro) wyposażone w szafy wnękowe, drewniane, dwuskrzydłowe, przeszklone.

Instalacje:

Zespół wyposażony jest w instalacje: wodno-kanalizacyjną, odgromną, elektryczną.

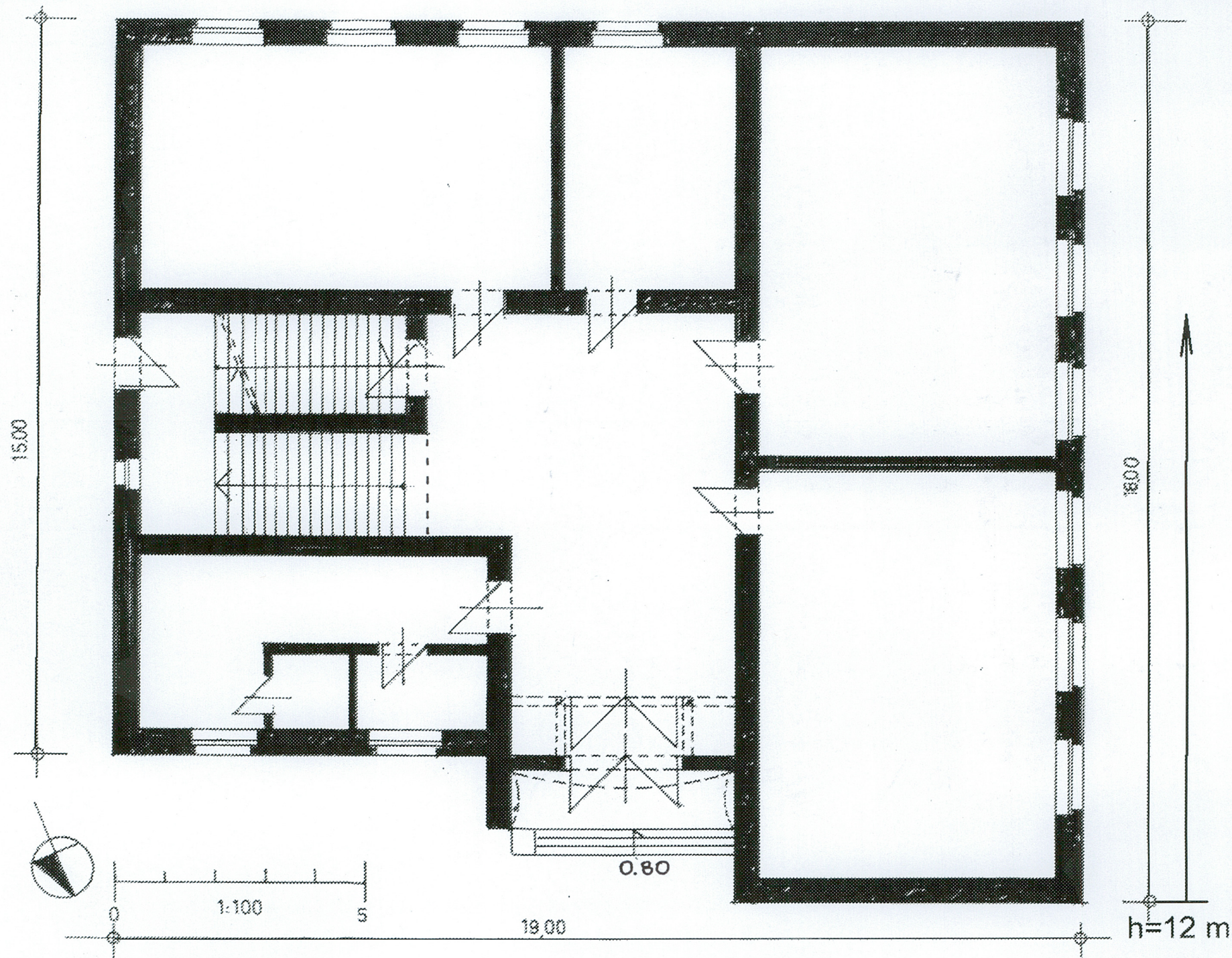
Ilustracje:

1. Plan sytuacyjny 1:1000.
2. Plan orientacyjny, 1:10000.
3. Rzut budynku bez skali.
4. Budynek szkoły od pn.-zach.
5. Rzut budynku 1:100.
6. Elewacja pn. (frontowa).
7. Elewacja wsch.
8. Elewacja płd.
9. Płycina z elewacji płd.
10. Elewacja zach.
11. Płycina z elewacji pn.
12. Wejście główne.
13. Szyld z drzwi wejściowych.
14. Widok wejścia (pn. strona holu).
15. Drzwi w holu, parter.
16. Hol, parter, wejścia do klas.
17. Wnętrze klasy.
18. Szafa wnękowa.
19. Schody na piętro, dwubiegowe z granitu.
20. Hol w kondygnacji piętra.
21. Więźba krokwiowo-płatwiowa
22. Zlew, hol, I piętro.
23. Schody jednobiegowe, piwnica.

1. Miejscowość, gmina, województwo Ścinawa województwo dolnośląskie pow. lubiński	2. Obiekt (nazwa jak w karcie) BUDYNEK SZKOŁY W ZESPOLE SEMINARIUM NAUCZYCIELSKIEGO, OB. ŚWIETLICA TERAPEUTYCZNA	3. Zawartość wkładki (nazwa obiektu lub materiału uzupełniającego) c.d. spisu ilustracji, ilustracje
--	--	---



15.



1. Miejscowość, gmina, województwo
Ścinawa
województwo dolnośląskie
pow. lubiński

2. Obiekt (nazwa jak w karcie)

BUDYNEK SZKOŁY W ZESPOLE SEMINARIUM
NAUCZYCIELSKIEGO, OB. ŚWIETLICA TERAPEUTYCZNA

3. Zawartość wkładki (nazwa obiektu lub materiału uzupełniającego)

c.d. spisu ilustracji, ilustracje



6.



7.



8.



9.

Wkładkę założył: Bożena Grzegorzczak, 15 września 2007 r.
Miejsce przechowywanie negatywów



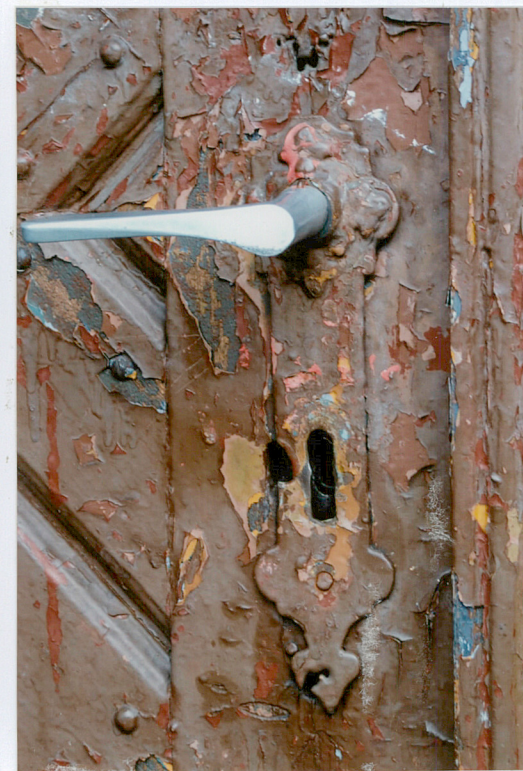
10.



11.



12.



13.



14.

1. Miejscowość, gmina, województwo
 Ścinawa
 województwo dolnośląskie
 pow. lubiński

2. Obiekt (nazwa jak w karcie)

BUDYNEK SZKOŁY W ZESPOLE SEMINARIUM
 NAUCZYCIELSKIEGO, OB. ŚWIETLICA TERAPEUTYCZNA

3. Zawartość wkładki (nazwa obiektu lub materiału uzupełniającego)

ilustracje



16



17



18



19



20



21



22



23