

b. 842

OŚRODEK DOKUMENTACJI
ZABYTKÓW W WARSZAWIEKARTA EWIDENCYJNA ZABYTKÓW
ARCHITEKTURY I BUDOWNICTWA

A B C D E F G H I J K L Ł M N O P R S T U V W X Y Z

Nr 8184
DOLNOŚLĄSKIE

1. Obiekt

WIEŻA RATUSZOWA

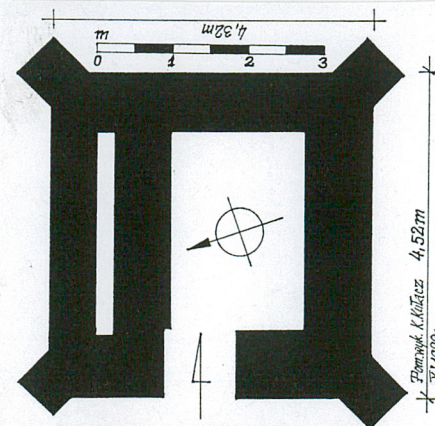
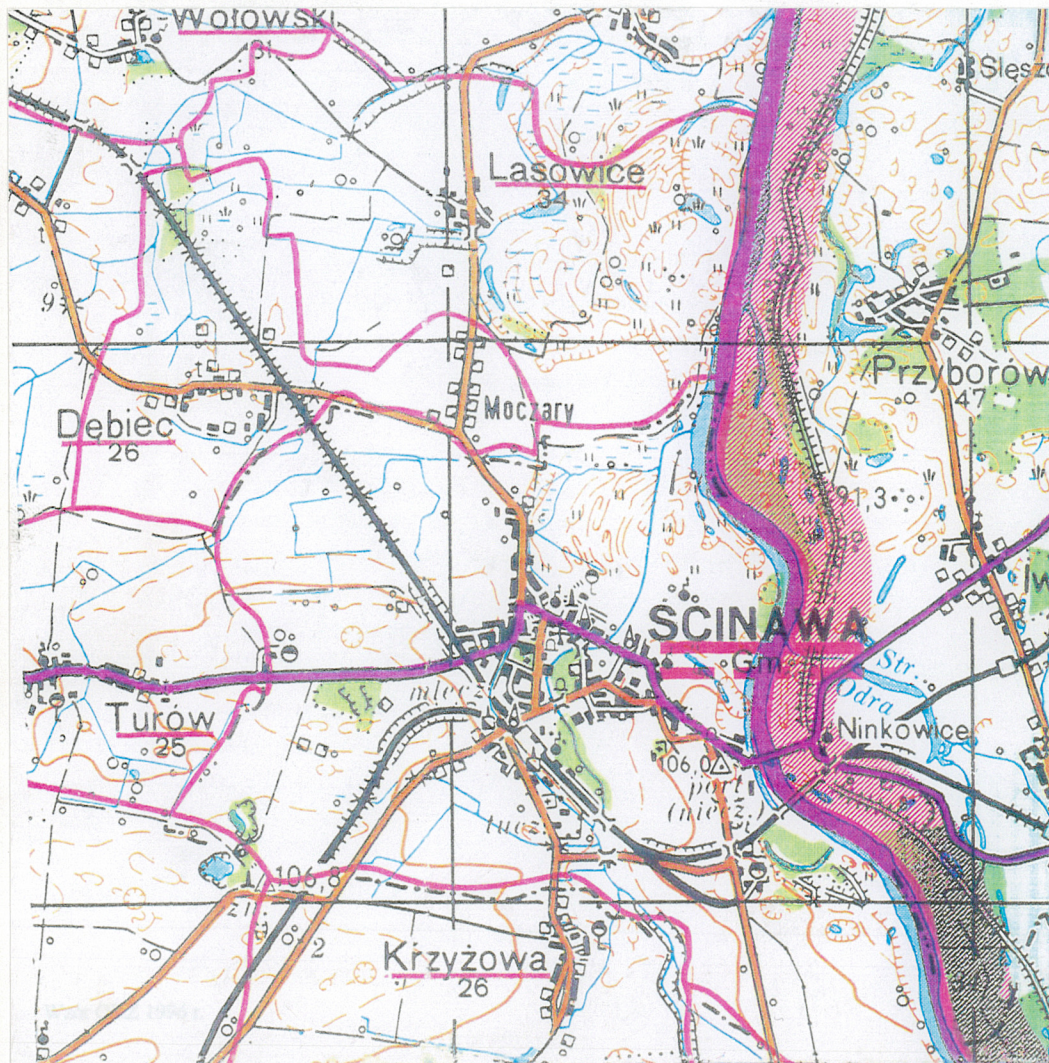
2. Czas powstawania

poł. XIV wieku

3. Miejscowość

ŚCINAWA

11. Zdjęcia, rzut, przekrój, sytuacja, orientacja

WIEŻA RATUSZOWA
W ŚCINAWIE

4. Adres 59-330 Ścinawa

nr hipoteczny 18242

lub. ewid. gruntów 341 obręb 2

5. Przynależność administracyjna

województwo legnickie

gmina Ścinawa

pow. LUBIN

6. Poprzednie nazwy miejscowości

Steinau

7. Przynależność administracyjna
przed 1 VI 1975województwo wrocławskie
powiat Wołów

8. Właściciel i jego adres

Urząd Miasta i Gminy
w Ścinawie
59-330 Ścinawa, Rynek 17

9. Użytkownik i jego adres j. W.

tel. 076 / 8436058 ; 8436361 ; 8436250.
fax. 076 / 8436082

10. Rejestr zabytków

Nr 1027/L data 11.07.1966 r.

10.12.1964

12. Autorzy, historia obiektu, określenie stylu

Pierwsza wzmianka o Ścinawie w dokumentach z 1202 r. W 1243 r. miasto posiada wójta a w 1248 r. parafię. Od poł. XII wieku prz należy do Książę Głogowskiego. W 1260 r. książę Konrad głogowski nadaje miastu prawa miejskie (średzkie), po jego śmierci w 1274 r. utworzone odrębne księstwo ścinawskie (pierwszy księciem Przemko). W 1474 r. książę Konrad IV składa hołd Królowi Węgier Maciejowi Korwinowi a w 1492 r. przechodzi pod władzę korony czeskiej, od 1526 r. pod panowaniem Habsburgów, od 1741 r. w państwie pruski (od 1871 r. niemiecki), od 1945 r. w Polsce. Wieża ratuszowa powstała w XIV wieku w okresie rozbudowy miasta, po uzyskaniu samodzielności Księstwa Ścinawskiego, jako integralnie związana z ratuszem (zapewne również XIV wiecznym). Przebudowany w XIX wieku ratusz uległ poważnemu uszkodzeniu podczas działań wojennych w 1945 r., pozostałości rozebrano a na jego miejscu w 1974 r. wybudowano nowoczesny biurowiec-siedzibę władz miejskich Ścinawy. Usytuowaną w południowym narożu dawnego ratusza wieżę, którą remontowano w latach 1934 – 1938, odbudowano w 1974 roku jako obiekt wolnostojący i pozbawiony funkcji użytkowej a jedynie estetyczną. Zbudowana w stylu gotyckim, obecnie ma zmienione wykroje otworów okiennych drzwiowych. Stylistycznie, poprzez strzelistą bryłę (1:4,5), ostrołukową płycinę i uskokowe przypory, utrzymano gotycki charakter wieży dawnego ratusza.

13. Opis (sytuacja, rzut, bryła, elewacje, wnętrza, wyposażenie, instalacje)

SYTUACJA: Miasto Ścinawa leży w paśmie geograficznym Wał Trzebnicki, nad rzeką Odrą (port rzeczny, ob. nieczynny), we wschodniej części woj. legnickiego, przy jego granicy, 43 km w kierunku pn.-wsch. od Legnicy i 15 km na wschód od Lubina. Przez miasto przepływa rzeka Zimnica. Wieża ratuszowa umiejscowiona jest w centrum miasta, pośrodku Rynku (dawnego historycznego placu Ścinawy). Zasadniczo wolnostojąca, jedynie od strony zachodniej zespolona z budynkiem Urzędu Miasta łącznikiem w postaci płaskiego daszku, który przykrywa dwustronne schody. Z pozostałych stron obetonowana pasem o szer. 1 m, w dalszym otoczeniu skwer zieleni i asfaltowym placem Rynku.

MATERIAŁ: Wzniesiona na fundamentach kamiennych. Ściany piwnic z kamienia polnego na zaprawie wapiennej, ściany od parteru do wysokości ok. 14 m z cegły gotyckiej, powyżej z cegły nowszej, prawdopodobnie z okresu przedwojennego. Ośmioboczne zakończenie murów (korona wieży) o konstrukcji żelbetowej. Przypory ceglane, współczesne, kryte na uskokach dachówką ceramiczną. Na zewnątrz i wewnątrz tynkowana gładko.

DACH. Wieża zwieńczona hełmem w kształcie ostrosłupa (dolne krawędzie rozwarte), o podstawie ośmioboku, przykryta blachą stalową miedziowaną na deskowaniu, zakończona masztem z gałką i chorągiewką blaszaną z wyciętymi datami: 1345 – wzniesienia wieży i 1974 – jej odbudowy ze zniszczeń wojennych. Nad schodami łącznik – płaski daszek żelbetowy, kryty papą asfaltową.

WIEŻBA DACHOWA. Pierwotna (przedwojenna), o konstrukcji drewnianej przymocowana do ceowników stalowych zamocowanych w ścianach, uległa spaleni w 1945 roku. Obecna z elementów stalowych, spawanych w kształcie ostrosłupa, mocowana do zachowanych ceowników osadzonych w ścianach i płycie żelbetowej. Na konstrukcji stalowej przytwierdzone łąty z deskowaniem połąc, pokryte blachą stalową ocynkowaną.

STROPY I SKLEPIENIA. Pierwotnie nad piwnicą i parterem sklepienia ceglane a na wyższych kondygnacjach drewniane i żelbetowe pomosty. Żelbetowe z poziomu 14 m i pod hełmem zachowano, drewniane uległy zniszczeniu a w ich miejsce wstawiono żelbetowe.

POSADZKI I PODŁOGI. Żelbetowe stropy stanowią zarazem posadzki wyższych kondygnacji. Drewniane pomosty podłogowe.

SCHODY. Zewnętrzne – współczesne, wspólne dla wieży i nowego budynku Urzędu Miasta, przykryte daszkiem płaskim, dwuspadowym; z biegiem równoległym do budynków, dostępnym z dwóch stron, wspólny spocznik, z którego wejścia do w/w obiektów. Wewnętrzne – pierwotnie drewniane drabiniaste (nie zachowane); obecne, drabiniaste drewniane i stalowe; wszystkie jednobiegowe z poręczami.

14. Kubatura	15. Powierzchnia użytkowa	16. Pomieszczenie pierwotne	17. Użytkowanie obecne
465 m ³	34 m ²	wieża ratusza miejskiego	wolnostojąca wieża ratuszowa (walory estetyczne, użytkowe – - zegar)

18. Prace budowlane i konserwatorskie, ich przebieg i dokumentacja (po 1945 r.)

W roku 1974 pozostałości dawnego ratusza rozebrano a integralne związaną z nią wieżą odbudowano jako obiekt wolnostojący.

Wykonano wówczas następujące prace budowlane:

- uzupełniono mury pn. ściany od fund. do poziomu +7m.,
- przebito otwory na II piętrze
- wykonano (częściowo w istniejących murach a częściowo przez nadmuro – wanie) przypory na wszystkich narożnikach wieży, zachowując wysokość i kształt istniejącej przypory pd. – wsch.
- stropy żelbetowe nad I, II i IV piętrem,
- schody komunikacji wewnętrznej,
- hełm o konstrukcji stalowej,
- stolarkę okienno-drzwiową,
- tynki cementowo – wapienne,
- zlikwidowano podpiwniczenie poprzez zagruzowanie

20. Najpilniejsze postulaty drukarskie

- uzupełnić ubytki w stolarce okiennej,
- oczyścić obiekt z zanieczyszczeń odchodami ptasimi, zwłaszcza schody i mechanizm zegarowy,
- uzupełnić tynki zewnętrzne,
- przeprowadzić konserwację mechanizmu zegara.

19. Stan zachowania (fundamenty, ściany zewnętrzne, ściany wewnętrzne, sklepienia, stropy, konstrukcje dachowe, pokrycie dachu, wyposażenie i instalacje)

Fundamenty, ściany, przypory – stan dobry.

Stropy – stan dobry.

Wieżba i pokrycie dachu – stan dobry.

Stropy – stan dobry.

Schody stalowe – stan dobry, schody drewniane – stan względny

Posadzki – stan dobry.

Stolarka okien ze znacznymi ubytkami i zniszczeniami.

Drzwi wejściowe – stan dobry.

Mechanizm zegara – stan względny, wymaga konserwacji.

21. Akta archiwalne i źródła ikonograficzne (rodzaj, numer i miejsce przechowywania)

23. Uwagi różne

24. Opracowanie karty ewidencyjnej

tekst mgr Krzysztof Kułacz, październik 1998 r.
imię, nazwisko, data, podpis



plany, rysunki mgr Krzysztof Kułacz, X 1998 r.
imię, nazwisko, data, podpis



zdjęcia fotogr. mgr Krzysztof Kułacz, X 1998 r.
imię, nazwisko, data, podpis



miejsce do przechowywania negatywów PSOZ Legnica

KARTA PO WYPEŁNIENIU PODLEGA OCHRONIE NA POSTAWIE PRZEPISÓW PRAWA AUTORSKIEGO

22. Bibliografia

H. Lutsch, Verzeichnis der Kunstdenkmäler der Provinz Schlesien,
Bd. III, 1895 Breslau.

25. Adnotacje o inspekcjach, informacje o zmianach (daty, imiona i nazwiska wypełniających)

26. Załączniki

WKŁADKA NR 1: c.d. opisu, przekrój pionowy, sytuacja, orientacja
(sprzed 1945 r.);

WKŁADKA NR 2 i 3: fotografie.

1. Miejscowość ŚCINAWA	4. Obiekt (nazwa jak w karcie)	5. Zawartość wkładki (nazwa materiału uzupełniającego)
2. Gmina Ścinawa	WIEŻA RATUSZOWA	Opis (c.d. poz.13), przekrój pionowy, sytuacja,
3. Województwo legnickie		orientacja (sprzed 1945 roku).

DRZWI. Przed przebudową istniały połączenia wieży z ratuszem na poziomach piwnic, parteru i pierwszego piętra. W otwór wejściowy na piętrze wstawione okno. Drzwi wejściowe do wieży z poziomu parteru współczesne, jednoskrzydłowe, opierane pionowo listwami, na zawiasach pasowych.

OKNA: drewniane, współczesne, niekompletnie zachowane – braki w stolarce i oszkleniu.

1) Czteropodziałowe (dwupoziomowe, dwudzielne), krosnowe, z profilowanym nieruchomym ślaniem – 3 szt..

2) Prostokątne (o wym. 50 x 90), krosnowe, bez wewnętrznych podziałów – 12 sztuk.

RZUT. Na planie kwadratu (o wym. 4,5 x 4,5 m), jednotraktowy, z jednym wejściem od strony zach., bez ciągów poziomych (ciągi pionowe pomiędzy kondygnacjami); z przyporami w narożach pod kątem 45°.

BRYŁA: zwarta, o charakterze wertykalnym (typowa dla średniowiecznej sztuki gotyckiej), strzelista o proporcjach podstawy do wysokości 1 :4.5, sześciokondygnacyjowa z poddaszem, pierwotnie podpiwniczona (obecnie piwnica zagruzowana i niedostępna); podzielona gzymsem działowym na czterokondygnacyjową i czworoboczną część dolną (do wys. 14 m) i powyżej dwukondygnacyjową nieznacznie zwężoną, ośmioboczną część górną, zwieńczoną ostrołukowym hełmem (1:2).

ELEWACJE: tynkowane gładko, jednoosiowe, z regularnie rozmieszczonymi otworami okiennymi, w narożach dwóch dolnych kondygnacji dwuuskokowe skarpy pod kątem 45°, ponad czwartą gzyms działowy, uskokowy przykryty dachówką; w czterech ścianach czołowych bryły ośmioboczne płyciny z tarczami zegarowymi (koło wpisane w kwadrat) i okienkami poniżej. Ściany wieży zwieńczone wydatnym gzymsem koronującym - uskokowym, tworzącym rodzaj okapu. W elewacji zach. na osi u podstawy wejście do wieży a w elewacji pd. okna drugiej i trzeciej kondygnacji ujęte w płycinę ostrołukową. Pomiędzy oknami trzeciej i czwartej kond. na osi elewacji wschodniej herb miasta Ścinawy na blasze (współczesny).

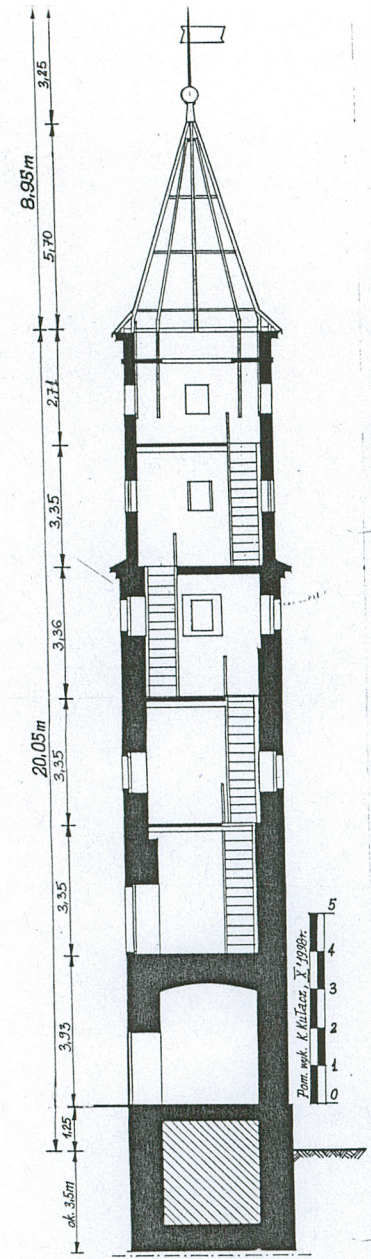
WYPOSAŻENIE. Mechanizm zegarowy wieżowy z czterema tarczami naściennymi,

INSTALACJE: odgromowa, elektryczna, mechanizm zegarowy.

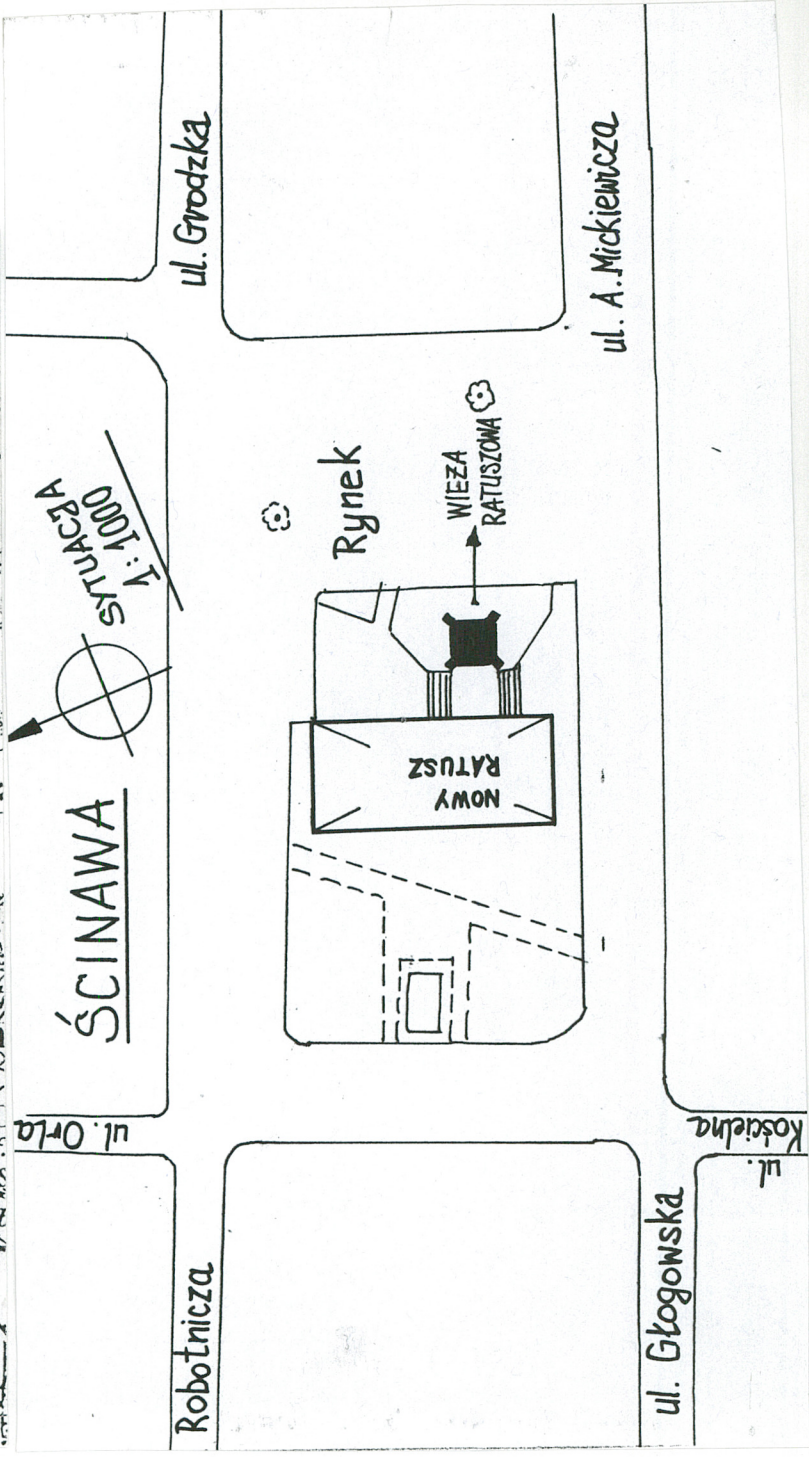
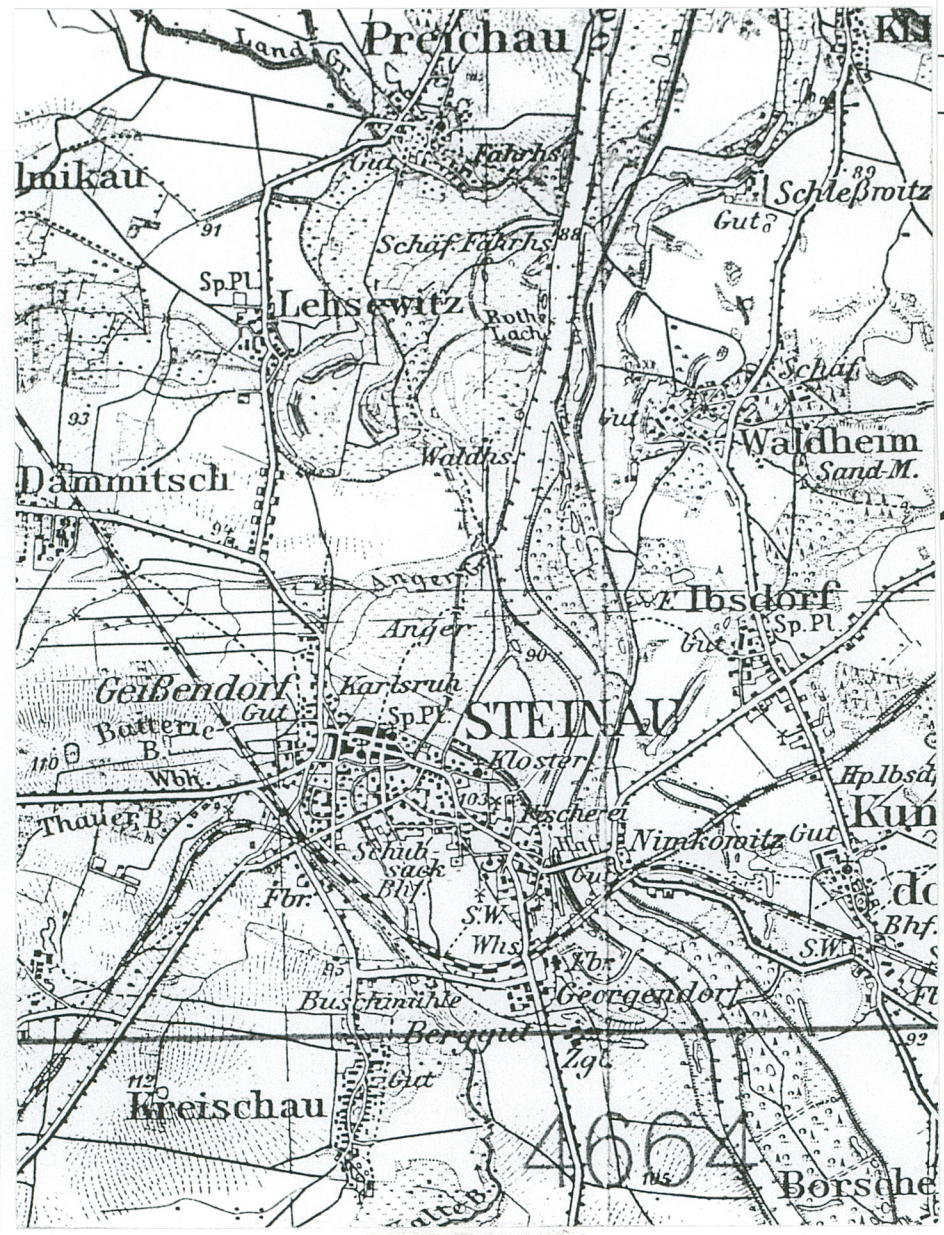
Wkładkę założył: mgr Krzysztof Kułacz, X 1998 r.
(imię, nazwisko, data)

Miejsce przechowywania negatywów: PSOZ Legnica

Wzór ODZ 1995 r.



PRZĘKROJ POPRZECZNY WIEŻY



1. Miejscowość **ŚCINAWA**

2. Gmina **Ścinawa**

3. Województwo **legnickie**

4. Obiekt (nazwa jak w karcie)

WIEŻA RATUSZOWA

5. Zawartość wkładki (nazwa materiału uzupełniającego)

F o t o g r a f i e



2.



3.



4.



5.

SPIS ILUSTRACJI:

1.elewacja pd.-wsch., 2.el.pn., 3.el. pd.-zach.,
4.fragm. el.pd., 5.el.zach., 6.dolna część wieży
od pd.-zach., 7.widok od pd.-zach., 8.połączenie
z bud. nowego ratusza, 9.drzwi wejściowe, 10.blenda
ostrołukowa z oknami, 11.ośmioboczna cz. wieży,
12-15.konstrukcja wewn. hełmu, 16.gong, 17.okno,
18.mechanizm zegara.

Wkładkę założył: mgr Krzysztof Kułacz, X 1998 r.
(imię, nazwisko, data)

Miejsce przechowywania negatywów: PSOZ Legnica

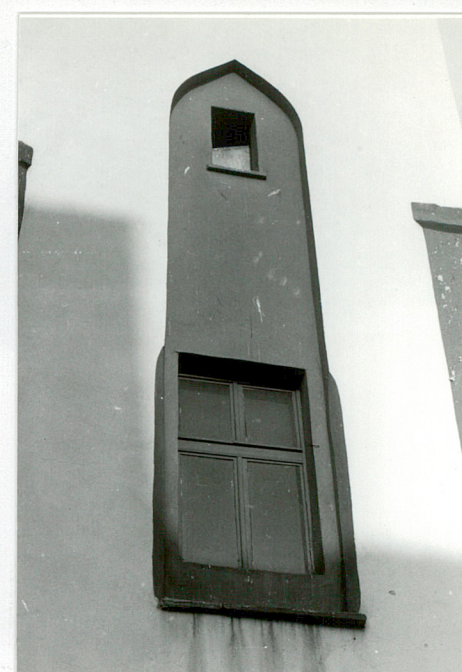
Wzór ODZ 1995 r.



11.



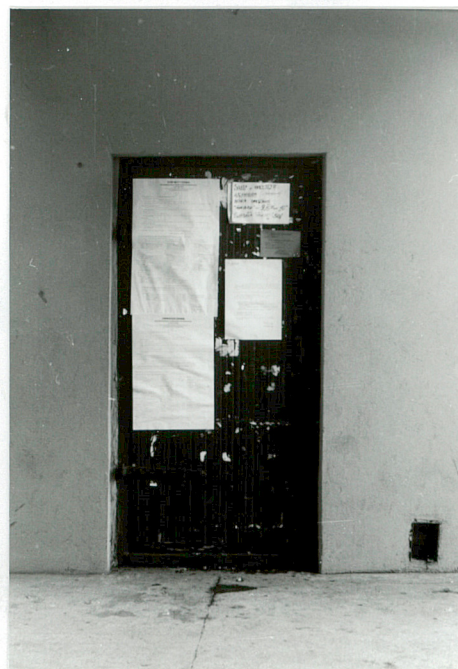
6.



10.



7.



9.



8.

1. Miejscowość **ŚCINAWA**

2. Gmina **Ścinawa**

3. Województwo **legnickie**

4. Obiekt (nazwa jak w karcie)

WIEŻA RATUSZOWA

5. Zawartość wkładki (nazwa materiału uzupełniającego)

Fotografie



12.13.



14.



15.

Wkładkę założył: **mgr Krzysztof Kułacz, X 1998 r.**
(imię, nazwisko, data)

Miejsce przechowywania negatywów: **PSOZ Legnica**

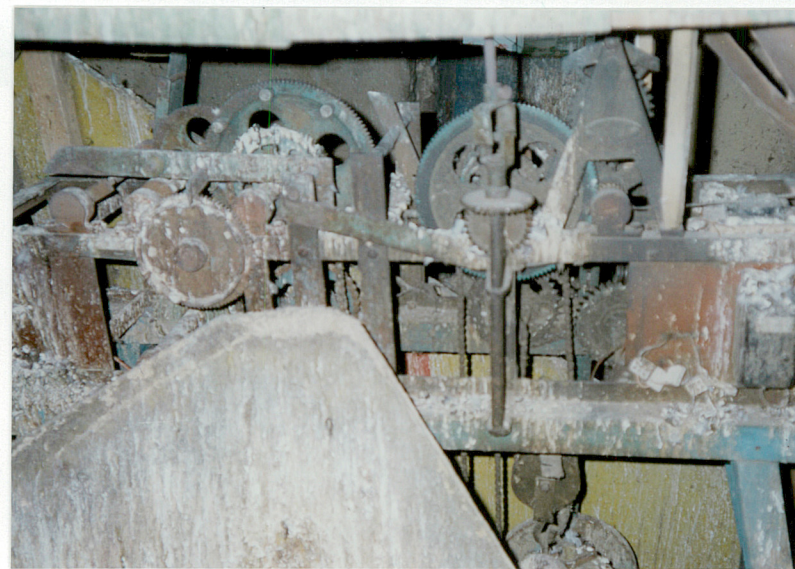
Wzór ODZ 1995 r.



16.



17.



18.