

KARTA EWIDENCYJNA ZABYTKU NIERUCHOMEGO WPISANEGO DO REJESTRU ZABYTKÓW

3. Miejscowość

14998

SULIKÓW

1. Nazwa

BUDYNEK DWORCA KOLEJOWEGO

2. Czas powstania

1927 r., 70-te l. XX w

4. Adres

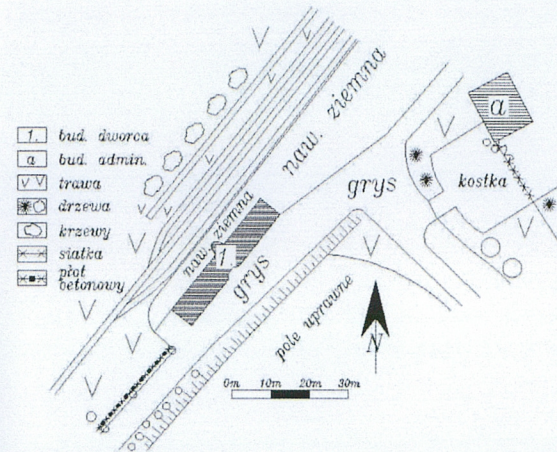
ul. Dworcowa nr 19

59-975 Sulików

nr ewidencyjny działki: 54/1

nr księgi wieczystej: [REDACTED]

11. Materiały graficzne



5. Przynależność administracyjna

województwo dolnośląskie

powiat zgorzelecki

gmina Sulików

6. Współrzędne geograficzne

N 51.08053, E15.071973

7. Poprzednie nazwy miejscowości

Schoninberch, Schonenberg,

Schonberg, Schönberg,

Schönbergin der Lausitz, Schoenberg

8. Właściciel i jego adres

PKP SA

ul. Szczęśliwicka 62

02-353 Warszawa

9. Użytkownik i jego adres

PKP SA, Oddział Gospodarowania

Nieruchomościami we Wrocławiu

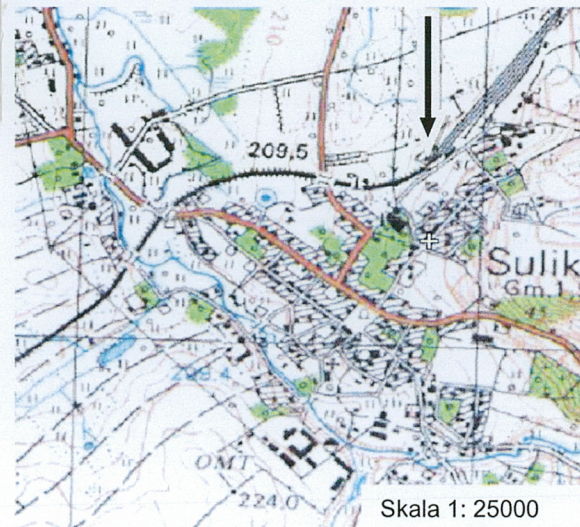
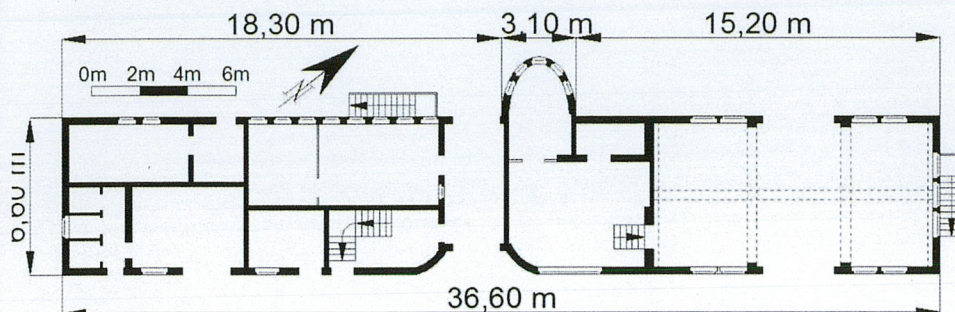
ul. Joannitów 13, 50-525 Wrocław;

oddział budynków PKP Wałbrzych

10. Formy ochrony

A/5997

21.03.2016



Przecinająca Sulików linia kolejowa stanowi element linii nr 290, której pierwszy odcinek: Görlitz – Hagenwerder – Zawidow – Liberec, otwarty został dla ruchu pasażerskiego 1.VII.1875 r. Zbudowany przez BGE (Berlin – Görlitzer - Eisenbahn – Gesellschaft), 1.V.1882 r. przejęty przez Królewskie Pruskie i Wielkoksiążęce Heskie Koleje Państwowe (tabor jeździł z oznaczeniami KPEV - Königlische Preussische Eisenbahn Verwaltung. (Królewski Pruski Zarząd Kolei), od 1918 r. – PStEV – Preussische Staatssisenbahn Verwaltung (Pruski Zarząd Kolei Państwowych).

Ostatni odcinek obecnej linii 290 - lokalna kolej Sulików – Mikułowa, powstał dopiero 29. X. 1927 r. dzięki inicjatywie i środkom finansowym spółki kolejowej Kleinbahn Schönberg – Nikolausdorf AG, zawiązanej 26.12.1926 r., której udziałowcami byli: miasto Sulików, powiat Lubań i firma budowlana Leo Schmoschewer z Wrocławia. Spółka posiadała dwa parowozy, dwa wagony motorowe, dwa towarowe, dwa osobowe. Prócz dworca Sulikowie zbudowała małą parowozownię z białej cegły silikatowej, rozebraną kilka lat temu. Na linii – liczącej 4 km - powstały dwa żelbetowe mosty.

Po II wojnie światowej bardzo szybko wznowiono ruch na linii Mikułowa – Sulików, włączając ją w obręb linii nr 290 – stworzonej ze znajdujących się na terenie Polski odcinków. W 2000 r. linia zamknęła ruch pasażerski, funkcjonując jako linia towarowa.

Budynek dworca wzniesiony został w 1927 r. w stylu modern, art déco – tu przejawiającym się dążeniem do syntetycznego ujmowania formy, położeniem nacisku na konstrukcję formy sprowadzonej do prostych brył geometrycznych, rytmizowaniem elementów a także tendencją do potęgowania ekspresji np. równowagę brył przy całkowitym braku symetrii.

Bryła budynku pierwotnie posiadała nieco inny kształt. Skrajna część pd.zach. była węższa od korpusu; mocno wysunięty pn.zach. okap dachu, wsparty na betonowym słupie, tworzył wiatę dla podróżnych. W ścianie aneksu znajdowało się jedno poziome okno. Istotną rolę odgrywała kolorystyka elewacji: ciemna ściana skonstrastowana z wyraziście zarysowanymi białymi detalami: gzymsy, krawędzie i podniebia okapów dachów, węgary otworów.

SYTUACJA

Sulików – miasto w południowo – zachodniej Polsce, w pobliżu granicy z Niemcami, na skrzyżowaniu dróg łączących Lubań z Bogatynią i Zgorzelec z Zawidowem. Dworzec kolejowy usytuowany jest w pn.wsch. części, na obrzeżach miasta, przy ul. Dworcowej prowadzącej do kopalni bazaltu, zlokalizowanej na pn.wsch. od budynku.

Budynek dworca - wydłużony na osi pn.wsch. – pd.zach., od pn.zach. sąsiaduje z torami kolejowym, od pn.wsch. – plac o nawierzchni częściowo ziemnej, częściowo utwardzonej; za ulicą konturującą budynek od pd.wsch. – na podwyższeniu terenu – pola uprawne. Na przedłużeniu elewacji frontowej, wzdłuż pn.zach. strony ulicy ciągnie się betonowe ogrodzenie oddzielające teren kolei od miasta.

MATERIAŁ.KONSTRUKCJA. TECHNIKA.

Ściany – murowane z cegły, fakturalnie tynkowane, malowane; gzymsy – murowane, tynkowane; wąskie opaski okien wypracowane w tynku gładkim. Wewnątrz ściany malowane, w pomieszczeniach sanitarnych - współczesne płytki ceramiczne.

Posadzki – rampa i podłoga w warsztacie – z desek; w części biurowej oraz pomieszczeniach mieszkalnych – podłogi z desek. W korytarzach i sanitariatach - współczesne płytki ceramiczne, szare. W piwnicy wylewka cementowa.

Schody. Zewnętrzne do piwnic: murowane z cegieł, jedno bez tynków, drugie - tynkowane, jednobiegowe. Schody rampy drewniane, drabiniaste. Schody wewnętrzne drewniane policzkowe, jednobiegowe i zabiegowe; balustrada z pionowych listew.

Stropy – płaskie, betonowe, tynkowane; na piętrze części mieszkalnej – stropodach betonowy. W części pn.wsch. – otwarta konstrukcja dachowa. Okapy dachu – betonowe.

Konstrukcja dachowa: nad częścią pd.zach. – płaski stropodach betonowy. Nad częścią pn.wsch. – otwarta więźba dachowa, rozporowo - zastrzałowa z jedną, krótką ścianką stolcową, podpierającą belkę kalenicową dachu.

Dach kryty papą, w części pn.wsch. – na deskowaniu.

Okna – zróżnicowane w proporcjach, prostokątne, ościeżnicowe pojedyncze. W zach. części elewacji pn.zach. – wąskie, pionowe, prostokątne otwory z jednodzielnymi oknami o dekoracyjnym układzie szprosów: poziomych, z prawej strony spiętych trójkątnie. W pozostałej części budynku – moduł prostokątny, w zestawach: jeden pion dwa poziomy, pion i poziom, dwa poziomy albo pojedynczo. W części frontowej: triforium z okien kwadratowych jednodzielnymi, aktualnie od zewnątrz zabite deskami.

Drzwi - prostokątne. Zewnętrzne: główne - współczesne, dwuskrzydłowe, jednopłytowe z pionowym, prostokątnym świetlikiem w skrzydłach; pozostałe dwuskrzydłowe i jednoskrzydłowe, płycinowo- ramowe; wrota dwuskrzydłowe, deskowo – listwowo-zastrzałowe, przesuwane na rolkach. Wewnętrzne jednoskrzydłowe, prostokątne, płycinowo- ramowe. Przepierzenie z drzwiami do kolistego aneksu oryginalne: prostokątne, czteroskrzydłowe, z wysokim, prostokątnym nadświetlem, w dolnej części płycinowo – ramowe, w górnej – wielopodziałowo szklone; brak dwóch skrzydeł ruchomych.

14. Kubatura	15. Powierzchnia użytkowa	16. Przeznaczenie pierwotne	17. Użytkowanie obecne
ok. 1452 m ³	302 m ²	Dworzec kolejowy	Warsztat, biuro, mieszkanie
18. Stan zachowania		19. Istniejące zagrożenia, najpilniejsze postulaty konserwatorskie	
<p>Ostatni remont budynku przeprowadzono w latach 70-tych XX w. Budynek użytkowany niezgodnie z pierwotnym przeznaczeniem. Stan techniczny średni, zaniedbany. Mury zewnętrzne – stan dobry; niewielkie ubytki tynku. Zawilgocenie stropu w korytarzu – od strony dachu. Uszkodzenia mechaniczne i spróchnienie drewnianej rampy, lekkie uszkodzenia drewnianych podłóg, niekompletność stolarki.</p>		<p>Zmiana funkcji doprowadzi do stopniowych przekształceń obiektu, co może doprowadzić do likwidacji jego walorów stylowych.</p> <p>Nadzór konserwatorski i remont kapitalny budynku.</p>	

20. Akta archiwalne (rodzaj akt, numer i miejsce przechowywania)

21. Uwagi

23. Bibliografia

- Jerczyński M., Koziarski S.: 150 lat kolei na Śląsku, Instytut Śląski w Opolu, Opole, Wrocław 1992 r.
- Fedorowicz S., Historia Linii kolejowej Mikułowa – Bogatynia, /w/ <http://www.muzeumchrzypsko.pl/periodyk/numer5.pdf>

22. Adnotacje o inspekcjach, informacje o zmianach (daty, imiona i nazwiska wypełniających)

25. Źródła ikonograficzne (rodzaj, miejsce przechowywania)

Strona internetowa hydrału: widokówki z roku uruchomienia budynku dworca
<http://www.kolej.one.pl/index.php?dzial=stacje&id=287&okno=galeria2&&photoid=28423>

24. Opracowanie karty ewidencyjnej (autor, data i podpis)

tekst Bożena Danielska 20. 06. 2012 r.

plany, rysunki Bożena Danielska 20. 06. 2012 r.

fotografie Bożena Danielska 20. 06. 2012 r.

*Bożena
Danielska*

Karta po wypełnieniu podlega ochronie na podstawie przepisu prawa autorskiego

26. Załączniki

- * wkładka nr 1- cd. opisu, spis zdjęć, fotografie archiwalne
- * wkładka nr 2 – 3: zdjęcia

1. Miejscowość	SULIKÓW	5. Obiekt (nazwa jak w karcie) oraz adres BUDYNEK DWORCA KOLEJOWEGO ul. Dworcowa 19	6. Zawartość wkładki cd. opisu, spis zdjęć, fotografie archiwalne
2. Gmina	Sulików		
3. Powiat	zgorzelecki		
4. Województwo	dolnośląskie		

RZUT. Wydłużony budynek na rzucie dwóch prostokątów rozdzielonych obszerną, przelotową sienią. W elewacji pn.zach., po pn. stronie drzwi do sieni – półowalny aneks. Obie części dwuczłonowe. Pd.zach. – z osobnymi wejściami, dwutraktowa; zróżnicowanie szerokości traktów. Część pn.wsch. – dwuczęściowa, jednoraktowa; z pomieszczenia pd.zach. wydzielono przedsionek półowalnego aneksu i małe, prostokątne pomieszczenie narożne.

BRYŁA. Niska, rozczłonkowana, złożona z kilku zróżnicowanych w wysokościach członów, zwieńczonych stropodachami z mocno wyładowanymi okapami, odgrywającymi istotną rolę kształtującą formę architektoniczną budynku.

Dominantę wysokościową stanowi dwukondygnacyjny korpus - w środkowej części budynku, nakryty płaskim stropodachem z mocno wysuniętym okapem. Mocno wysunięty okap pn.zach. części płaskiego stropodachu parterowego członu południowego - przedłużony w mocno wyładowany gzyms międzykondygnacyjny korpusu - tworzy wyrazisty element podziału poziomego. Usytuowany w pn. narożu pn.zach. ściany korpusu – półowalny, parterowy aneks, zwieńczony jest balkonem ujętym pełną, murowaną balustradą.

Człon pn.wsch. budynku - parterowy, wysoko podpiwniczony, nakryty dwuspadowym dachem o niewielkim kącie nachylenia połaci, z kalenicą na wysokości połowy piętra korpusu. Przy jego elewacjach pn.zach. i pd.wsch. – drewniane rampy, wzdłuż elewacji pn.wsch – schody do piwnicy.

ELEWACJE. Potraktowane funkcjonalnie, komponowane za pomocą zestawień analogicznych w kształtach modułów otworów, podziałów stolarki okiennej i układu gzymsów współgrającym z wyładowanymi okapami dachu.

Fasada – elewacja pd.wsch. Trójczłonowa: dwukondygnacyjny korpus, wysoki, jednokondygnacyjny człon wsch. i parterowy, niski człon południowy.

Kondygnacje korpusu optycznie zróżnicowane w wysokości. Wysoka dolna zwieńczona płaskim, wyładowanym gzymsem kordonowym. Pośrodku przyziemia duży, prostokątny otwór drzwi wejściowych do sieni, umieszczony w głębokiej wnęce o ściętych i zaoblonych narożach – tworzących formę szeroko rozglifionych węgarów, przykrytych płaskim, mocno wyładowanym przed lico muru, okapem.

Między okapem i gzymsem – pozioma tablica z nazwą miejscowości. W pd. części przyziemia elewacji - dwoje wąskich drzwi i prostokątna wnęka na tablicę z rozkładem jazdy; w części wsch. – poziome, trójdzielne okno. Otwory okienne piętra – niewielkie, ujęte gzymсами: kordonowym i koronującym;

zgrupowane w środkowej części piętra w układzie: pośrodku dwa otwory poziome flankowane zestawieniem otworu poziomego z pionowym.

Elewacja członu wsch., poprzedzona drewnianą rampą, przepruta jest – rozmieszczonym na osi - obszernym, prostokątnym otworem wrót przesuwanych na rolkach. Po bokach – pary poziomych, prostokątnych otworów okiennych.

Elewacja członu południowego przepruta jest prostokątnym otworem dwuskrzydłowych drzwi oraz wtórnie wybitymi otworami okna i drzwi - do współcześnie budowanych sanitariatów.

Elewacja pn.zach. niesymetryczna, wieloczłonowa, komponowana z poziomych, zróżnicowanych elementów z wyrazistymi podziałami (okapy, gzymsy), zestawionych z formą cylindryczną - aneks z balkonem.

Pośrodku dwukondygnacyjny korpus z – przesuniętym na pn. od osi ściany - parterowym, półowalnym aneksem zwieńczonym balkonem z murowaną, pełną balustradą. W ścianach aneksu - pięć pionowych, prostokątnych otworów okiennych. W pn. części elewacji korpusu – osł dużych prostokątnych otworów okiennych.

W przyległej do aneksu od zach. ścianie parteru korpusu - obszerny prostokątny otwór dwuskrzydłowych drzwi i obok – osiem wąskich, pionowych, prostokątnych otworów okien, gęsto rozmieszczonych, rozdzielonych nieco wyższymi, płaskimi słupkami nałożonymi na międzyokienne pasy ściany. Istotny element dekoracyjny stanowi układ gęsto rozmieszczonych, poziomych szprosów okien.

Parter korpusu zwieńczony jest mocno wyładowanym okapem – na przedłużeniu mocno wyładowanego okapu dachu członu zachodniego. Człon zachodni – parterowy, o elewacji przeprutej otworem prostokątnych drzwi i dwoma pionowymi otworami okiennymi.

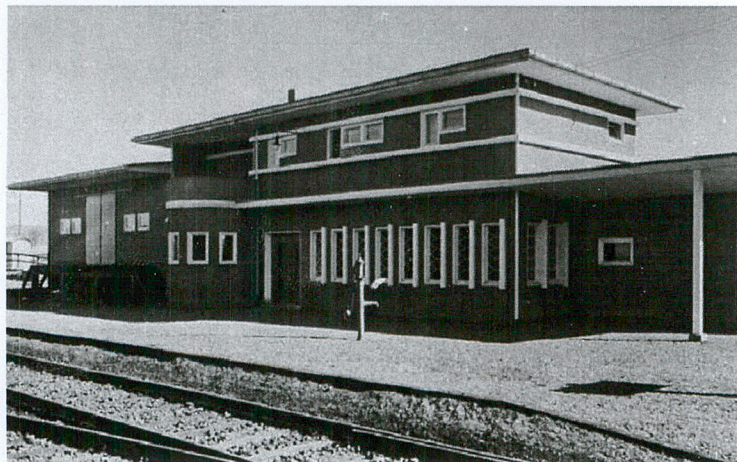
Piętro zach. części korpusu podzielone płaskim gzymsem na dwie części; na tle części dolnej, ślepej – pozioma tablica z nazwą stacji. Część górna przepruta jest trzema zestawami prostokątnych otworów okiennych: pośrodku - dwa poziome, jeden pionowy, po bokach – otwory poziome zestawione z pionowymi.

Pn. część elewacji pn.zach. – wysoka, jednokondygnacyjna, poprzedzona drewnianą rampą - przepruta otworem prostokątnych wrót ujętym parami prostokątnych, poziomych otworów okiennych.

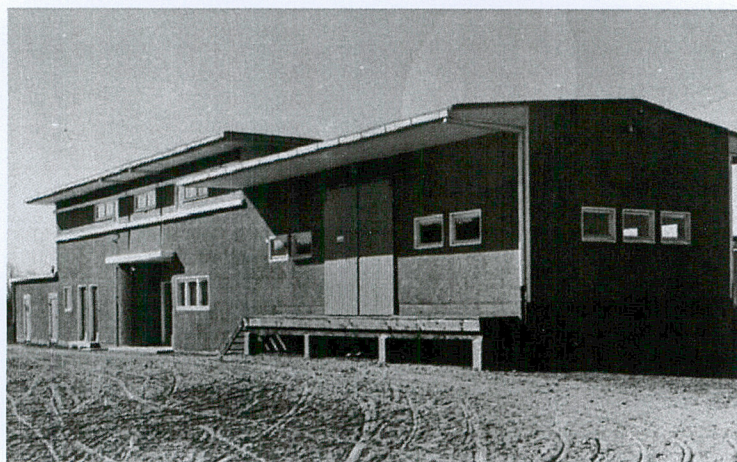
Elewacja pn.wsch. – parterowa, w partii cokołowej przepruta otworem drzwi do piwnicy; powyżej - trzy poziome, prostokątne otwory okienne.

Elewacja pd.zach. części pd.zach. – ślepa, pierwotnie przepruta otworem prostokątnych drzwi. W ścianie piętra korpusu - podziały gzymsowe ze ścian frontowych i jedno, umieszczone w skrajnej pd. części poziome okno.

WNĘTRZA. Aktualnie przystosowane do pełnienia współczesnych funkcji. W skrajnej części pd.wsch. powstaje węzeł sanitarny, w pd. wsch. części korpusu mieszczą się biura. W części pn.wsch. – warsztat. Zachowany układ wnętrzbliżony jest do pierwotnego. Brak oryginalnego wyposażenia.



1.



2.

SPIS ZDJĘĆ

1. Widok budynku od zach. elewacja pn.zach. – obwoluta
2. Widok budynku od wsch. – elewacja pd.wsch.
3. Widok budynku od pd. – elewacja pd.wsch.
4. Okna parteru korpusu – elewacja pn.zach., część zach.
5. Pn. część elewacji pn.zach.
6. Widok budynku od pn. – elewacja pn.wsch.
7. Wnętrze przelotowej sieni – widok w kierunku pn.zach.
8. Wnętrze warsztatu w części pn.wsch. – widok w kierunku pd.zach.
9. Otwarta wieżba dachowa w warsztacie, w części pn.wsch.

SPIS ILUSTRACJI

pocztówki z 1927 r.

1. Widok dworca od zach.
2. Widok dworca od wsch.
3. Wnętrze przelotowej sieni – widok w kierunku pn.zach.



3.

1. Miejscowość **SULIKÓW**
2. Gmina **Sulików**
3. Powiat **zgorzelecki**
4. Województwo **dolnośląskie**

5. Obiekt (nazwa jak w karcie) oraz adres

BUDYNEK DWORCA KOLEJOWEGO
ul. Dworcowa 19

6. Zawartość wkładki

zdjęcia



2.



3.



3.



5.



6.



7.

1. Miejscowość **SULIKÓW**
 2. Gmina **Sulików**
 3. Powiat **zgorzelecki**
 4. Województwo **dolnośląskie**

5. Obiekt (nazwa jak w karcie) oraz adres
BUDYNEK DWORCA KOLEJOWEGO
 ul. Dworcowa 19

6. Zawartość wkładki
 zdjęcia



8.



9