

A B C D E F G H I J K L Ł M N O P R S T U V W X Y Z

Nr 8170 DOLNOŚLĄSKIE

1. Obiekt

915/1

PAŁAC

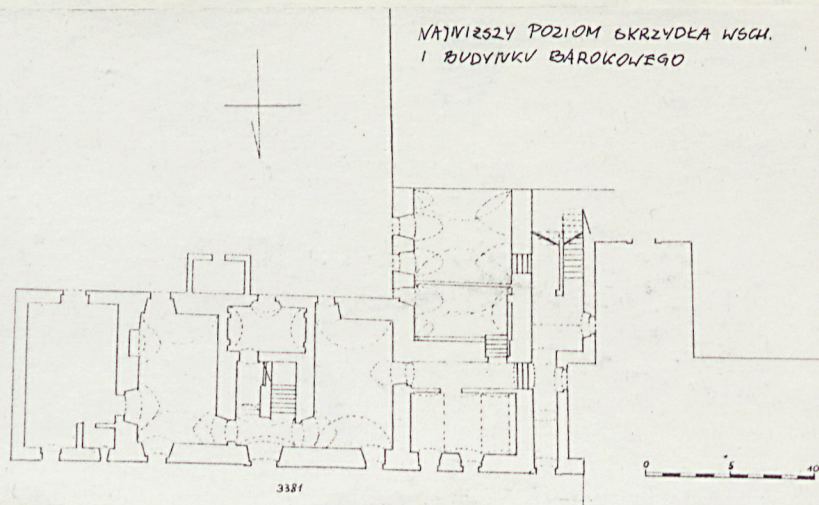
2. Czas powstania

1558-66, k. XVI,
1620, 1700,

3. Miejscowość

DZIEWIN

11. Zdjęcia, rzut, przekrój, sytuacja, orientacja



4. Adres

Dziewin nr 46;
59-330 Scinawa

nr hipoteczny

5. Przynależność administracyjna

województwo legnickie

gmina Scinawa

pow. LUBIN

6. Poprzednie nazwy miejscowości

DEVIN - XIII/XV w.
DEBYN, DYBEN, DIEBEN - XVI w.
DIEBAN - do 1945 r.

7. Przynależność administracyjna
przed 1 VI 1975

województwo wrocławskie

powiat Wołów

8. Właściciel i jego adres

AWR SP

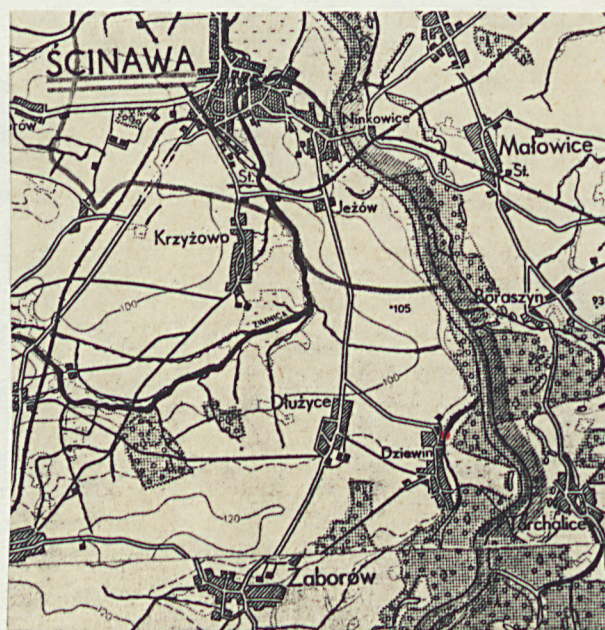
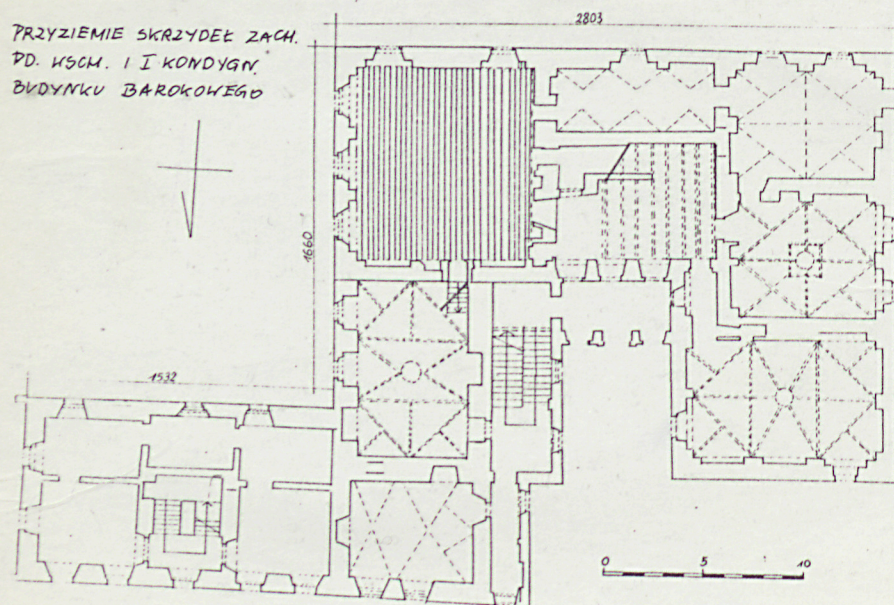
9. Użytkownik i jego adres

nieużytkowany

10. Rejestr zabytków

Nr 1057 data 27.01.1964

PRZYBIEŻENIE SKRZYDEŁ ZACH.
PD. WSCH. I I KONDYGN.
BUDYNKU BAROKOWEGO



13. Opis (sytuacja, materiał i konstrukcja, rzut, bryła, elewacje, wnętrza, wyposażenie, instalacje)

SYTUACJA: zesp. pałacowo-parkowy, usytuowany przy wjeździe do wsi od pn., przy drodze wiejskiej, po jej zach. stronie. Na pn. od pałacu rozciąga się okazały folwark, od pd. ogród i park, otoczone kamiennym murem.

MATERIAŁ I KONSTRUKCJA: fundamenty kamienne /w starszej części/ i kam. ceg. na zapraw. wap., ściany zewn. i nośne kam. ceg. na zapraw. wap., ściany działowe ceglane, na poddaszu budynku barokowego resztki ścian ryglowych /wypełnienie gliną z sieczką/. Wszystkie ściany otynkowane tynkami wap. i cem. wap. w częściach najnowszych /przybudówka wsch. z tarasem/. Portale kamienne; cokół obramienia okien, gzymsy i bonie narożne wykonane z gładzonego tynku z dodatkiem cementu, powierzchnie ścian g. w tynku fakturalnym /grubo rapowanym/.

SKLEPIENIA I STROPY: w piwnicach kolebkowe o wysokiej strzałce, kolebkowe z lunetami i kolebka odcinkowa; w przyziemiu - żeglaste, 3-polowe z gurtami /przedsiónek pn. skrzydła wsch./, kolebkowe ze stycznymi lunetami i nieckowe z lunetami /skrzydło zach./; lunety z listwami, zdobiącymi krawędzie lunet i "zwornik" w formie obrędy, lub krawędzie lunet w formie "wyciągniętych drutów; kolebkowe półkoliste oraz stropy belkowe, polichromowane /wić roślinna/. Belki o sfazowanych narożach, faza z pazurkiem. W przybudówce do skrzydła wsch. strop Kleina, taki sam w przybudówce do skrzydła barokowego z tarasem. W przyziemiu. **budynku barokowego** sklepienia kolebkowe, półkoliste i odcinkowe z lunetami. W II kondygn. korpusu trójskrzydłowego /XVI w./ stropy belkowe przerobione w XVIII i XIX w. na sufity; w II kondygn. skrzydła barokowego /1700/ sufity z fasetą.

DACH: wysokie 2-spadowe dachy nad korpusem trójskrzydłowym, zakończone szczytami od pn., wsch. i zach. i niższy 3-spadowy dach nad skrzydłem barokowym. Dach kryty pojedynczą dachówką-karpiówką, w połaciach 4 przewody kominowe, otynkowane, boniowane w narożach z gzymsem na kostkę i zwieńczeniem w formie korony.

WIEŻBA DACHOWA: nad skrzydłem pd.-storczykowa, nad zach. i wsch. 2-kondygn. płatwiowo-stolcowa /w dolnej kondygn./ i krokwiowo-jętkowa /w górnej/, W budynku barokowym płatwiowo-stolcowa ze stolcem leżącym, mocowana na dyble.

SCHODY: do piwnic 1-biegowe, kamienne i ceglane. w skrzydle wsch. drewniane 2-biegowe, powrotne na konstrukcji murowanej; między pomieszczeniami skrzydła wsch. i barokowego /pn./ granitowe, krótkie, 1-biegowe schodki wyrównawcze; w skrzydle barokowym 2-biegowe, drewniane, powrotne. Na poddasze drewniane, zabiegowe.

POSADZKI I PODŁOGI: w piwnicach klepisko i posadzka ceglana /w narożu pd.-zach./ w przyziemiu posadzki z płyt kamiennych /skrzydło pd./ i ceglane /skrzydło zach./ oraz fragmenty podłóg deskowych. W przyziemiu skrzydła barokowego betonowe posadzki i ślady podłóg drewnianych. W wyższych kondygn. podłogi deskowe /fragmenty/.

OTWORY OKIENNE I DRZWIOWE: z wyjątkiem 4 kamiennych portali, wszystkie otwory zamknięte odcinkowo od wewn. lub w odcinkowo zamkniętych niszach; krawędzie otworów pionowe, sfazowane w środku długości. Resztki stolarki okiennej.

12. Autorzy, historia obiektu, określenia stylu

Pałac wzniesiony jako 2-skrzydłowe założenie /pd-zach/ w latach 1558-61 przez ówczesnych właścicieli - braci von Kanitz w stylu renesansowym. W 1566 r. wzniesiono 1-izbowe skrzydło wsch., ok. 1580 wzniesienie drugiego segmentu skrzydła wsch. i zamknięcie dziedzińca murem kurtynowym z wieżyczką od pn. 1700-budowa barokowego skrzydła pn. położonego wyżej niż pierwotnie 2 skrzydła pd, zach. W XVIII i XIX w. następuje rozbudowa otoczenia dworu, wzniesienie przybudówek wewn. dziedzińca wzdłuż skrzydła wsch. Pomiędzy 1860-1889 r. miała miejsce gruntowna restauracja budynku, polegająca na nadaniu jednolitego charakteru budowkom i przybudówkom. W tym celu skuto renesansowe gzymsy okienne a dodano opaski w gładkim tynku, zwłaszcza w partii przyziemia o char. gospod./ Ceglane, renesansowe obramienia okien skuto w elewacjach w II kondygn. zastępując je profil. opaskami w tynku. Zniesiono również wykusze latrynowe.

O późniejszych właścicielach /po rodzinie von Kanitz/ Dziewina nie ma dokładnych informacji. Zimmermann wymienia w XVII w. rodziny: von Mühlheim, von Kreiselwitz, von Mutschelnitz. Ten ostatni dobudował je właśnie skrzydło barokowe, a po jego śmierci majątek przechodzi na J. von Schweinitz und Krain. W rękach rodziny von Schweinitz majątek pozostaje do II wojny. W pałacu znajdowały się bogate zbiory malarskie i biblioteczne.

Po wojnie pałac był do lat 60-tych zamieszkały przez pracowników PGR. Opuszczony, zaczął popadać w ruinę.

14. Kubatura 5000 m ³	15. Powierzchnia użytkowa 1.486 m ²	16. Przeznaczenie pierwotne dwór	17. Użytkowanie obecne nieużytkowany
18. Prace budowlane i konserwatorskie, ich przebieg i dokumentacja dwór nie remontowany od czasów II wojny światowej choć zamieszkiwany do lat 60-tych		19. Stan zachowania (fundamenty, ściany zewnętrzne, ściany wewnętrzne, sklepienia, stropy, konstrukcje dachowe, pokrycie dachu, wyposażenie i instalacje) fundamenty - stan dobry ściany zewn. - spękane, zawilgocone ze zmurszałym, odpadającym tynkiem ściany wewn. - j.w. sklepienia - w stosunkowo dobrym stanie, na wielu zniszczony został tynk stropy - pozostały po nich jedynie belki stropowe, przegniłe, niektóre zawalone dach - z dużymi ubytkami, szczeg. w narożu między skrzydłem wsch. a budynkiem barokowym wieżba dachowa - w miejscach odsłoniętych zawilgocona, przegniła z ubytkami, w kilku miejscach niedostępna posadzki i podłogi - resztki posadzek ceglanych i cementowych, podłogi nie istnieją schody - zawalone, z wyjątkiem kamiennych i murowanych krótkich 1-biegowych schodków wyrównujących poziomy między skrzydłami stolarka drzwi i okien - drzwiowa istnieje we fragmentach, okienna również wyposażenie - nie istnieje instalacje - nie istnieją 20. Najpilniejsze postulaty konserwatorskie - konieczna jest natychmiastowa naprawa wieżby dachowej i uzupełnienie pokrycia dachowego - wskazane zabezpieczenie resztek polichromowanych belek stropowych, zakonserwowanie ich, jak też kamienniarki portali - wskazane wykonanie badań stratygraficznych ścian zewn. i wewn.	

21. Akta archiwalne (rodzaj akt, numer i miejsce przechowywania)

24. Uwagi różne

22. Biblioteka

Zimmermann F., Beyträge zur Beschreibung von Schlesien,
Brieg 1783-93, Band 7, S. 311
Knie J.G., Alphabetisch-statistisch-topographische Ueber-
sicht der Dörfer, Flecken, Städte ua. Orte.. Breslau 1845
Duncker A., Die Ländlichen Wohnsitze. Schlösser u. Residenzen..
Band 3, Berlin 1860-61, S. 159
Weber R., Schlesische Schlösser, Band 2, Dresden 1909. S. 8
Sieber H., Schlösser in Schlesien, Frankfurt a. Main, 1971
S. 110-111
Eysymontt J., Studium historyczno-architektoniczne dworu
w Dziewinie, Wrocław 1974 PKZ /maszynopis PKZ W-w/
Różycka-Rozpędowska E., Dwór w Dziewinie -studium history-
czno-architektoniczne, Wrocław 1977, IHASiI Polit. Wr.
/maszynopis w archiwum PSOZ Legnica/
~~Lutsch H., Verzeichnis der Kunstdenkmäler der Provinz~~

23. Źródła ikonograficzne i fotografia (rodzaj, miejsce przechowywania, sygnatury)

Schlesien, Band 2, Breslau 1889 S. 637-641

Duncker A., Die Ländlichen Wohnsitze.../rycina/

Weber R. Schlesische Schlösser.../fotografia/

25. Opracował

tekst..... Dorota Bocheńska -listopad 1992

imię, nazwisko, data, podpis

plany, rysunki

Leszek Dobrzyniecki -listopad 1992

imię, nazwisko, data, podpis

zdjęcia fotogr.

Leszek Dobrzyniecki -listopad 1992

imię, nazwisko, data, podpis

miejsce przechowywania negatywów

PSOZ w Legnicy

KARTA PO WYPEŁNIENIU PODLEGA OCHRONIE NA PODSTAWIE PRZEPISÓW PRAWA AUTORSKIEGO

26. Adnotacje o inspekcjach, informacje o zmianach (daty, imiona i nazwiska wypełniających)

27. Załączniki

wkładka z opisem - szt. 2

wkładka z fotografiami - szt. 2

1. Miejscowość	2. Obiekt (nazwa jak w karcie)	3. Zawartość wkładki (nazwa obiektu lub materiału uzupełniającego)
DZIEWIN	PAŁAC	ciąg dalszy opisu

krosnowej, 4-polowej; stolarka drzwi praktycznie nie istnieje, z wyjątkiem drzwi w przyziemiu budynku barokowego: 1-skrzydłowych, drewnianych, opierzonych deskami w romby, obijane elementami żelaznymi, z resztkami okuć, oraz 3 par drzwi 1-skrzydłowych, płycinowych.

RZUT: skrzydła: zach., pd. i wsch. tworzą kształt litery U; do skrzydła wsch. od strony wewn. dziedzińca przybudówka klatki schodowej, do pd. niska przybudówka wejścia gł. Skrzydło wsch. dłuższe o dobudowaną w 1580 r. drugą izbę. Do wsch. muru tego skrzydła przylega od pn. skrzydło barokowe, do którego dostawiono w XIX w. przybudówkę z tarasem. Wejścia do budynku od pn., zach., i pd.; przyziemie skrzydeł zach. i pd. łączą się komunikacyjnie i architektonicznie ze wsch. i pn. mimo dużej różnicy poziomów /ok. 1,5 m/. Stąd konieczność zamieszczenia 2 rzutów przyziemia. W zasadzie układ każdego ze skrzydeł XVI-w. jest 1-traktowy, jedynie w skrzydle pd. wyodrębniają się 2 trakty. Układ skrzydła wsch. pierwotnie 2-traktowy/wejście od pn./. Skrzydło barokowe, w przyziemiu 1-traktowe z sienią i klatką schodową na osi, w II kondygn. 2-traktowe.

BRYŁA : rozczłonkowana, złożona z 4 skrzydeł. Głównym elementem jest budowla 2-kondygn. w kształcie litery U, otwarta od pn. Główne wejście umieszczone było w głębi powstałego między skrzydłami bocznymi małego dziedzińca. Drugie wejście znajdowało się w pn. ścianie skrzydła wschodniego. Do ściany tej dostawiony jest mniejszy i niższy/2-kond./ budynek barokowy, stanowiący 4-te skrzydło, położone niżej niż pozostałe. Budynek pałacu podpiwniczony pod skrzydłem zach. i częściowo pd. Wejście do piwnic z dobudówki wzdłuż wsch. skrzydła i z wnętrza skrzydła wsch. do małej celki. Ściany korpusu 3-skrzydłowego z dekoracyjnymi, wysokimi szczytami : 2 od pn., 2 od wsch. i 1 od zach. Małe szczyty zdobią też ściany XIX-w. dobudówek wzdłuż skrzydeł wsch. i pd. od strony dziedzińca.

ELEWACJE: wygląd elewacji pochodzi z 3 ćw. XIX w. wtedy to "odrestaurowano" wg ówczesnej mody detale renesansowe i barokowe oraz ujednolicono wygląd elewacji XIX w. tak, by "pasowały" do całości. Okna przyziemia pozbawiono nad- i podokienników, dając gładkie opaski tynkowe, ceglane profile renesansowe zostały skute, a na nie założona warstwa zaprawy tynkowej. Okna przyziemia są prostokątne lub zamknięte odcinkowo, okna II kondygn. zamknięte łukiem koszowym, w gładkim tynku wykonane profilowane obramienie, przejmujące kształt okna. W nadokiennikach odcinki gzymsu, składające się z plinty i simy, podobne w podokiennikach. Gładki tynk łączy wykrój okna z nadokiennikiem. Elewacje na niewysokim cokole, boniowane w narożach i na stykach skrzydeł, zamknięte szerokim gzymsem, złożonym z kostki, piętki i kostki, podtrzymywanym przez rząd konsol o łagodnym spływie rozszerzających się pod gzymsem. W dobudówkach XIX w. -konsole są o wiele mniejsze. Okna piwniczne zsypowe.

DZIEDZINIEC: pierwotnie o wymiarach 10x10 m, został zmniejszony podczas ostatniej przebudowy pałacu. Południowa ściana z portalem gł. na osi i 2 oknami po bokach jest parterowa. Nad nią znajdował się taras. W ścianie skrzydła pd. 2 osie okienne w II kondygn. Portal odkuty w XIX w. wg dawnego wzoru składa się ze zdwojonych pilastrów, dźwigających belkowanie, nad którym oryginalna tablica z 1558 r. z inskrypcją upamiętniającą budowę pierwotnego dworu. Po bokach tablicy 4 kartusze herbowe o motywie zwijanym: von Kanitzer, von Niebelschütz, von Glaubitz i von Krebitzer. Nad gzymsem koronującym w połaci dachu pd. i zach. skrzydła lukarny zwieńczone szczytami, 2-osiove, podzielone w poziomie gzymсами, w pionie pilastrami. Okna ze wspólnym podokiennikiem, w prostokątnym, profil. obramieniu. Naroża ścian czołowych lukarn-boniowane. Ściana wsch. dziedzińca rozczłonkowana, z uśkokiem na osi skrzydła zachodniego, stanowi dobudówkę klatki schodowej, łączącej się ze skrzydłem wschodnim. W narożu tej ściany filar bramy, zamykają-

Wkładkę założył: Dorota Bocheńska, XI 1992
(imię, nazwisko, data)

PSOZ Legnica

Miejsce przechowywania negatywów:

dziedziniec. Jedno-i dwuosiowa, 3-kondygn. zamknięta jest trójkątnym szczytem z podziałem poziomym-gzymsami i ramowym-pilastrami i listwami.

ELEWACJA PN. SKRZYDŁA ZACH.: 3-osiowa, zakończona 3-kondygn. szczytem. W przyziemiu tylko 1 oś okienna. Szczyt podzielony w poziomie gzymsami, w dolnych partiach 2-osiowy. Krawędzie szczytu ujmują pilastry szersze i węższe, tworzące uskoki, wypełnione na co drugim poziomie spływami. W najwyższym polu szczytu okrągły otwór w profil. obramieniu po tarczy zegarowej. Centralny pilaster przechodzi w filarek zakończony zniczem, podobnie zakończone są pilastry.

ELEWACJA ZACHODNIA: 4-osiowa, z nieregularnym rozmieszczeniem osi /dwie w środku, dwie skrajne/. Okna skrajne znajdują się tylko na piętrze. W skrajnej osi przyziemia od pd. prostokątny otwór drzwiowy w profil. obramieniu. W elewacji widać ślad rozebranego, parterowego budynku z płaskim dachem /ganek ?/. 3 okna elewacji zakratowane, 1 od pd. ślepe. W narożu wznosi się szczyt 3-kondygn. o podziałach i dek. jw., z tym, że w jego dolnej partii w narożach 2 okrągłe okienka w profil. opaskach i bliźniacze, okrągłe w strefie najwyższej. Okna I i II strefy prostokątne, ze wspólnymi podokiennikami. W pn. części dachu umieszczona na osi 8-boczna wieżyczka z hełmem cebulastym, przepruta arkadami/hełm w stanie szczątkowym/.

ELEWACJA POŁUDNIOWA: 6-osiowa, z nieregularnie rozmieszczonymi osiami. W przyziemiu 5 otworów okiennych i 1 drzwiowy, zamknięty odcinkowo. W II kondygn. w 3-ej osi od zach. tylko 1 okno, mniejsze od pozostałych. Na parterze we wszystkich oknach są kraty/niektóre oryginalne/. W połaci dachowej 2 lukarny o wyższych niż od pn., 3-strefowych szczytach. Podziały pionowe pilastrami na 3 pola, w których 2 osie okienne. Szczyty ujęte spływami wolutowymi.

ELEWACJA WSCHODNIA: 6-osiowa, o nieregularnym rozmieszczeniu osi okiennych, na różnym poziomie i o różnych wymiarach, zwieńczona 2 szczytami, dzielącymi elewację jakby na 2 części w miejscu, gdzie skrzydło pd. łączy się ze wsch. W tej części elewacji wyraźnie widać 3 poziomy pierwszej izby skrzydła wsch. z 1566 r. W partii przyziemia zamurowany otwór drzwiowy. Okna 3 kondygn. tej części elewacji mniejsze od pozostałych. Pierwotnie elewacja skrzydła wsch. była zwieńczona 2 szczytami; fragment dekoracji nieistniejącego szczytu przetrwał na poddaszu budynku barokowego, w formie pilastra z datą 1566. Szczyt pd. jest analogiczny jak zach. lecz 3-osiowy, szczyt przy budynku barokowym wysoki, 5-strefowy, ze spływami wolutowymi, pionowym podziałem pilastrami, sięgającymi przez wys. 4 stref. 2-osiowy w drugiej oraz czwartej strefie, w ostatniej 2 małe, okrągłe otwory; zwieńczony trójkątnym naczółkiem i filarkiem ze zniczem.

BUDYNEK BAROKOWY, ELEWACJA PD.: 3-osiowa z nieregularnym rozstawem osi; między kondygn. 2 opaski kordonowe. Okna parteru prostokątne, obecnie bez obramień. Okna II kondygn. przesklepione odcinkowo z płaskimi opaskami w tynku. W połaci dachu 3 prostokątne okienka doświetlające poddasze/środkowe zarwane/. Od wsch. do budynku przylega parterowa dobudówka, mieszcząca na dachu taras o murewanej z cegły balustradzie.

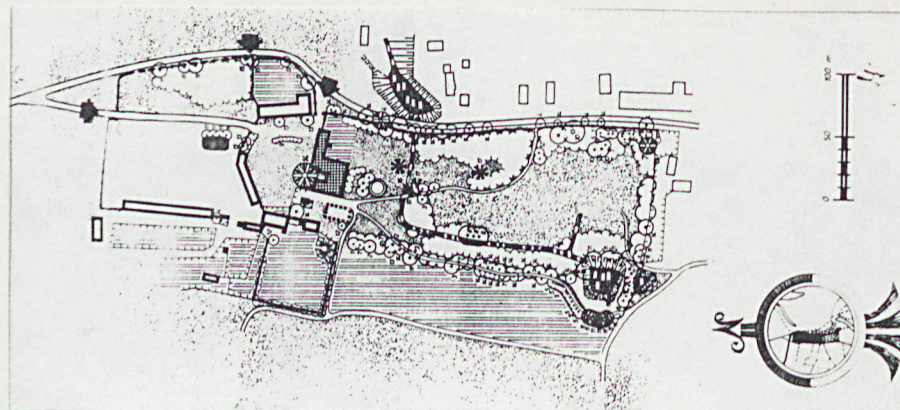
BUDYNEK BAROKOWY, ELEWACJA PN.: składa się z 2 części-wschodniej o układzie poziomym i zach.-wertykalnej, stanowiącej ścianę pn. skrzydła wschodniego. Elewacja 8-osiowa/w tym 3 osie ściany szczytowej/. W przyziemiu okna w osiach: 1, 5, 6, 7. W II kondygn. wszystkie okna ujęte obramieniami z uszakami z dzwonkami, w dolnej w płaskich opaskach. Na osi elewacji poziomej kamienny portal w uszakowym obramieniu, w części nadproża tworzącym ramę dla znajdującej się tam tablicy inskrypcyjnej, upamiętniającej budowę tego skrzydła w 1700 r. Portal wieńczy łukowato zamknięty naczółek wsparty na załamany w narożach gzymsie. W polu naczółka 2 plastycznie uformowane tarcze herbowe, z labrami z liści akantu i klejnotami. Drugi portal umieszczony jest w osi niskiej dobudówki przy skrzydle wsch. i także został odkuty w XIX w. Obejmuje on prostokątny otwór drzwiowy w profil. obramieniu i składa się z 2 półkolumnienek na wysokim cokole z głowicami jońskimi podtrzymującymi uproszczone belkowanie, zwieńczone gzymsem. Na przedłużeniu kolumn pilastry z dek. ramową, wypełnioną 2 rautami. W polu fryzu centralnie umieszczony kartusz herbowy Kanitzów, braci Lassela i Wolffa /trzeci brat Sigismund figurujący na portalu gł. prawdopodobnie między rokiem 1558 a 1566 przeniósł się do pobliskiego majątku rodzinnego w Dłużycach/i inskrypcja upamiętniająca budowę skrzydła wschodnie-go.

1. Miejscowość	2. Obiekt (nazwa jak w karcie)	3. Zawartość wkładki (nazwa obiektu lub materiału uzupełniającego)
DZIEWIN	PAŁAC	ciąg dalszy opisu

Szczyt umieszczony jest nad gzymsem wieńczącym budynek barokowy, w III kondygn. również 2-osiowy. Kondygn. ta oddzielona od wyższych stref szczytu gzymsem konsolkowym, jak w pozostałych 2 skrzydłach. Szczyt wielostrefowy z podziałem poziomym 5 gzymсами i pionowym 3 pilastrami, z których środkowy sięga przez wysokość całego szczytu. W narożach gzymś sterczy na filarkach, po bokach wolutowe spływy. Okna 2 strefy nad gzymsem konsolkowym-prostokątne, w płaskich opaskach z odcinkami gzymsu w nadprożach, okna 4-ej zamknięte odcinkowo w płaskich opaskach, w 5-ej strefie 2 okrągłe otwory. Zwieńczenie szczytu utracone.

WNĘTRZE I WYPOSAŻENIE: zachowane dobrze wnętrza piwnic oraz niektóre pomieszczenia parteru "korpusu trójskrzydłowego: sala ze sklepieniem nieckowym z lunetami i ramową dekoracją sztukatorską, zaznaczającą podziały sklepienia; w sali tej zachowany kamienny portal drzwiowy, zwieńczony trójkątnym naczółkiem w profil. obramieniu, w polu naczółka herb rodziny von Kanitz. Belkowy strop w "wielkiej sali" skrzydła pd. zachowany w części /belki pobielone/, okna w niszach zamkniętych odcinkowo, okratowane prostą, żelazną, kutą kratą. W pomieszczeniu parteru I traktu skrzydła pd. zachowana część polichromowanego stropu belkowego z wypełnieniem deskowym/styki desek zasłaniają profil. listewki. Polichromia jest XIX w. wicią roślinną, wypełnia również powierzchnie desek. W pomieszczeniach I p. budynku barokowego zachowane sufity ze sztukaterią o wzorze geometrycznym /ramy okrągłe, prostokątne, łuki/. W sali I p. skrzydła zach. zachowana renesansowa kratka, pozostałe kraty w oknach przyziemia pałacu XIX w. i współczesne.

INSTALACJE: nie istnieją



Dorota Bocheńska, XI, 1992

Wkładkę założył:
(imię, nazwisko, data)

PSOZ Legnica

Miejsce przechowywania negatywów:



1. Elewacja wschodnia i skrzydło pn.
2. Fragment skrzydła zachodniego
3. Fragment skrzydła wsch. od północy.
4. Portal skrzydła barokowego
5. Portal skrzydła wsch. od pn.
6. Portal główny do skrzydła pd.



7. Dobudówka klatki schod. wzdłuż wschod-
niego skrzydła
8. Sala skrzydła wschodniego w przyziemiu
/wyższy poziom/
9. Sala w narożu skrzydła południowego
10. Sala w przyziemiu skrzydła wsch.
11. Sala I traktu skrzydła pd. w przyziemiu

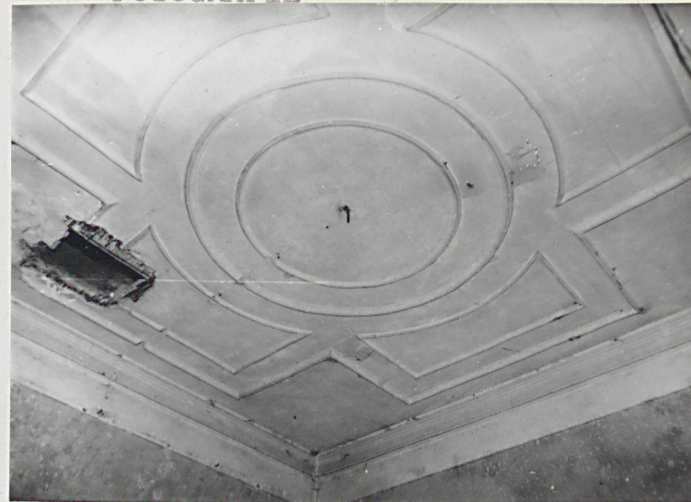
DZIEWIN



PAŁAC



FOTOGRAFIE



12. Sala skrzydła wsch. w przyziemiu
/niższy poziom/
13. Pomieszczenie I traktu skrzydła wsch.
w przyziemiu/przedsionek/
14.-15. Sufity pomieszczeń II kondygn.
skrzydła barokowego
16. Portal w sali przyziemia skrzydła wsch.
17. Drzwi w przyziemiu skrzydła barokowego



18. Wieżba dachowa nad skrzydłem zach.
 19. Wieżba dachowa nad skrzydłem pd.
 20. Wieżba dachowa nad skrzydłem wsch.
 /niedostępna/
 21.-22. Pomieszczenia piwniczne