

P.250

OŚRODEK DOKUMENTACJI
ZABYTEKÓW W WARSZAWIE
KARTA EWIDENCYJNA ZABYTEKÓW
ARCHITEKTURY I BUDOWNICTWA

A B C D E F G H I J K L Ł M N O P R S T U V W X Y Z

Nr
8165 DOLNOŚLĄSKIE

1. Obiekt

KOŚCIÓŁ EWANGELICKI OB. KATOLICKI FILIALNY P.W. WNIĘBOWIĘCIA
NMPANNY

2. Czas powstania

1376,1695,1755
1865

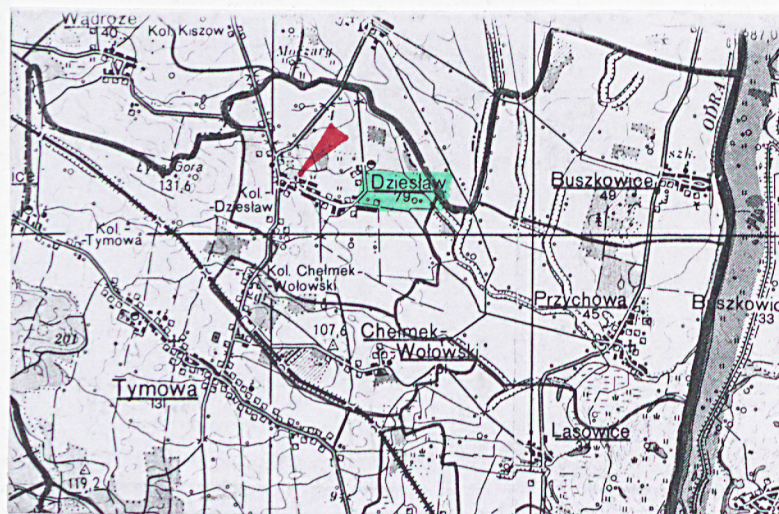
3. Miejscowość

DZIESŁAW

11. Zdjęcie, sytuacja, orientacja



Widok ogólny
od południowego wschodu



4. Adres 59-330 DZIESŁAW

działka geodez.

5. Przynależność administracyjna

województwo – dolnośląskie

powiat – Lubin

gmina – Ścinawa

6. Poprzednie nazwy miejscowości

VILLA TYLINI (1218), DEISSLAU (1372)

DEICHS LAU

7. Przynależność administracyjna przed 1.VI. 1975

województwo - wrocławskie

powiat – Wołów

8. Właściciel i jego adres

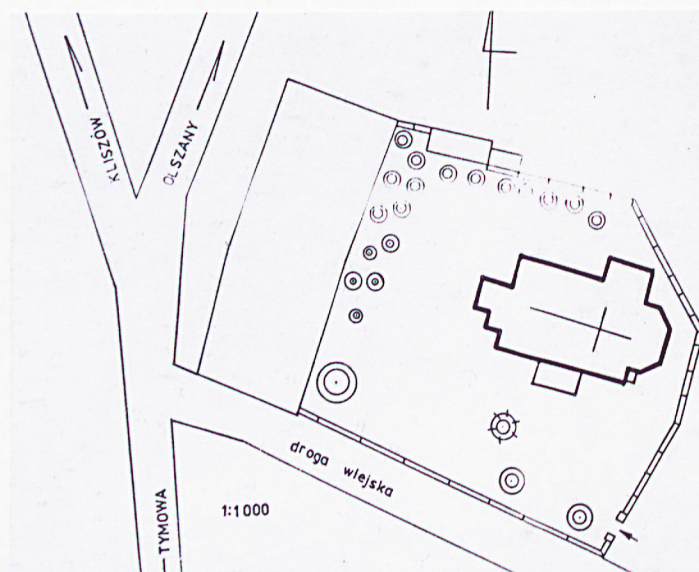
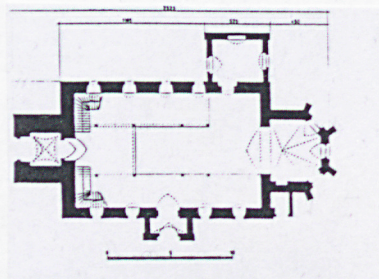
Parafia Rzymskokatolicka p.w. MB
Bolesnej w Tymowej

9. Użytkownik i jego adres

Parafia Rzymskokatolicka p.w. MB
Bolesnej w Tymowej

10. Rejestr zabytków

A/1014 z 1.06.2007



Historia

Pierwsza wzmianka o kościele gotyckim pochodzi z 1376 r. W 1399 r. wymieniony w źródłach proboszcz Conradus. Od 1568 r. kościół posiadali ewangelicy. W 1655 r. w wyniku pożaru spłonęły zabudowania obok kościoła i dach świątyni. G von Langenau, właściciel wsi, ufundował tymczasowy dach gontowy. W 1695 r. wystawiono drewnianą wieżę, w 1755 r. dobudowano zakrystię. W 1835 r. kościół znajdował się w ruinie z powodów bliżej nieznanych.

W 1865 r. odbudowany przez patrona – radcę E. Metschera w stylu neogotyckim.

Sytuacja

Orientowany, położony w zachodniej części wsi, przy drodze Tymowa- Olszany, po jej wschodniej, przy skrzyżowaniu z lokalną drogą do Przychowej, na płaskim terenie, w otoczeniu cmentarza, zamkniętego kamiennym murem. Od wschodu graniczy z zespołem pałacowo- parkowym.

Materiał, konstrukcja, technika

Korpus nawy murowany z cegły, prezbiterium i wieża murowane z kamienia polnego i cegły, na zaprawie wapiennej, otynkowane zaprawą cementowo-wapienną, gładką. Gzyms wieńczący wszystkich członów bryły kościoła murowany, profilowany. Prezbiterium podparte szkarpami. Dobudówki kruchty, zakrystii i wejścia do prezbiterium murowane z cegły. Dekoracja elewacji w tynku i kształtkach ceramicznych. **Sklepienia i stropy:** prezbiterium i kruchta wieżowa ze sklepieniem krzyżowo-żebrowym, ceglany z ceramicznymi słupkami, w zakrystii i kruchcie pd. stropy drewniane, płaskie z podsufitką, strop nawy stanowi odkryta, dekoracyjnie opracowana więźba dachowa. **Dachy:** nad nawą dach dwuspadowy, nad prezbiterium wielospadowy, kryte łupkiem, nad wieżą ostrosłupowy o podstawie wielokąta, blaszany, zwieńczony krzyżem. Dachy dobudówek blaszane. Przypory z dwuspadowymi dachkami opierzonymi blachą. **Więźba dachowa:** nad nawą odkryta, dwuwieszarowa z ozdobnie wytoczonymi dolnymi zakończeniami słupów; odeskowana w formie pseudokasetonów, podparta w osiach dłuższych rzędami ozdobnych, drewnianych wsporników. Między wspornikami o kształcie konsoli płyciny wypełnione dekoracyjnymi malowanymi ramami. **Posadzki i podłogi:** współczesne, w prezbiterium płytki marmurowe, w nawie posadzka z lastryka. **Schody:** na chór drewniane, lustrzane, zabiegowe z poręczą i balustradą tralkową zakończoną prostopadłościennym słupkiem. Schody wieży drewniane, drabiniaste.

Stolarka drzwiowa: stylowa, jednorodna, o cechach neogotyckich, pochodząca z ostatniej przebudowy i modernizacji kościoła. Drzwi zewnętrzne zamknięte ostrołucznie, 1- i 2- skrzydłowe o podziałach i dekoracji w formie ostrołucznych arkad; każda ostrołuczna płycina skrzydła drzwiowego z dużą, okrągłą, wypukłą rozetą; zamki nakładkowe, klamki i szylidy oryginalne. Drzwi dwuskrzydłowe z oculusem lub rozetą w nadświetlu. Drzwi do zakrystii zamknięte łukiem odcinkowym, 1- skrzydłowe, 4- pływowe, górne płyciny z ostrołuczными arkadami.

Stolarka okienna : stylowa, jednorodna jw.: środkowe okno prezbiterium i okna nawy zamknięte ostrołucznie ze stolarką krosnową o formach neogotyckich; podziały i dekoracja w formie ostrołucznych arkad, wspartych na toczonych półkolumnkach;

14. Kubatura	15. Powierzchnia użytkowa	16. Przeznaczenie pierwotne	17. Użytkowanie obecne
2590 m ³	185 m ²	kościół katolicki później ewangelicki	kościół katolicki
18. Prace budowlane i konserwatorskie, ich przebieg i dokumentacja		19. Stan zachowania (fundamenty, ściany zewnętrzne, ściany wewnętrzne, sklepienia, stropy, konstrukcja dachu, wyposażenie i instalacje)	
<p>W pocz. lat 90 XX w. – tych położono nowe tynki i pomalowano elewacje</p> <p>W r. 1998 - wymieniono instalację elektryczną;</p>		<p>Konstrukcja kościoła w stanie dobrym, pokrycia dachów i konstrukcja wieży w stanie dobrym. Dają się zauważyć lokalne odparzenia tynków, szczególnie w górnych partiach wieży i w partii cokołu. Widoczne są uszkodzenia mechaniczne portali i stolarki drzwiowej. Brak wielu elementów dekoracyjnych wystroju elewacji (ceramicznych kwiatonów).</p>	
		20. Najpilniejsze postulaty konserwatorskie	
		<ul style="list-style-type: none"> • wykonać właściwe odwodnienie terenu, osuszyć mury • uzupełnić braki w detalach architektonicznych • uzupełnić braki w dekoracyjnym stropie nawy 	

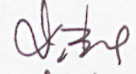

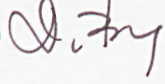
21. Akta archiwalne (rodzaj akt, numer i miejsce przechowywania)

24. Uwagi różne

22. Bibliografia

Lutsch H., Verzeichnis der Kunstdenkmaeler der Provinz Schlesien, Band II., Breslau 1889 , s. 636
Knie J. G., Alphabetisch-statistisch-topographische Uebersicht der Doerfer, Flecken, Staedte..., Breslau 1845 , S. 91
Neuling H., Schlesiens Kirchorte und kirchlichen Stiftungen bis zum Ausgaenge des Mittelalters, Breslau 1902, S. 45
Schematyzm archidiecezji wroclawskiej, Wroclaw 1979, s. 356

25. Opracował

tekst	Dorota Bocheńska , IX 2000	
plany, rysunki	Dorota Bocheńska , IX 2000	
zdjęcia fotograficzne	Dorota Bocheńska , IX 2000	
miejsce przechowywania negatywów — archiwum autora		

KARTA PO WYPEŁNIENIU PODLEGA OCHRONIE NA PODSTAWIE PRZEPISÓW PRAWA AUTORSKIEGO

26. Adnotacje o inspekcjach, informacje o zmianach (daty, imiona i nazwiska wypełniających)

23. Źródła ikonograficzne i fotografie (rodzaj, miejsce przechowywania, sygnatury)

- Fotografie w wydawnictwie L. Guenther, Der Altkreis Steinau /Oder/ im Bild, Duesseldorf 1990
- Rysunek F.B.. Wernhera z Topografii Śląska poł. XVIII w. / Gabinet Śląsko-Łużycki w Bibliotece na Piasku, Wrocław/

27. Załączniki

- wkładki z opisem i rzutem - szt. 1
- wkładki z fotografiami – szt. 3
- razem 4 wkładki

oszkłone wspólnie szkłem witrażowym. Dolne okna nawy prostokątne, ze stolarką jw. w formie trzech ostrołucznych arkad na kolumnkach, ze wspólną listwą ślimienia, oszkłone szkłem witrażowym. Okna wieży ostrołuczne z drewnianymi wiatrownicami osadzonymi od wewnątrz.

Rzut:

Nieregularny, nawa na rzucie prostokąta, węższe, zamknięte wielobocznie krótkie prezbiterium. Od zachodu wieża na rzucie prostokąta, na osi korpusu nawy. Wnętrze nawy salowe, dostępne od zachodu (przez kruchtę wieżową) i od południa przez kruchtę, umieszczoną pośrodku elewacji nawy. Od północy do nawy w pobliżu prezbiterium dobudowana zakrystia na rzucie prostokąta; wejście do niej od zachodu. Między prezbiterium a nawą w narożniku południowo-wschodnim wejście do łoży kolatorskiej.

Bryła:

Rozczłonkowana, głównie z powodu dobudówek zakrystii, kruchty i wejścia do prezbiterium, na niskim cokole, złożona z: dwukondygnacyjnej (z zewnątrz) nawy, nakrytej dwuspadowym dachem, węższego i niższego, zamkniętego wielobocznie, podpartego czterema szkarpmi prezbiterium, nakrytego dachem wielospadowym. Wieża wysoka dostawiona od zachodu złożona z prostopadłościennych części dolnej i wielobocznej, górnej; nakryta wielospadowym dachem iglicowym, z trójkątnymi szczytami wieńczącymi ścianki, zakończonym puszką i krzyżem. Od południa jednokondygnacyjna dobudówka kruchty, od północy- zakrystii, między nawą a prezbiterium od południa przybudówka wejścia do łoży kolatorskiej, nakryte dwuspadowymi daszkami.

Elewacje:

Regularne i symetryczne, w tynku gładkim, z podziałem poziomym, zaakcentowanym: cokołem, odsadzką, oddzielającą dwa poziomy okien nawy (dolne- prostokątne i górne- ostrołuczne) i przechodzącej na prezbiterium (tu odsadzka na poziomie parapetów okien) i fryzem arkadkowym pod gzymsem wieńczącym. Wertykalizm zaznaczony jedynie przyporami i wysokimi, ostrołuczными oknami.

Od wschodu w prezbiterium trzy ostrołuczne otwory okienne, oddzielone przyporami. Wszystkie otwory okienne w płytkich niszach o sfazowanych narożach. Na osi dwukondygnacyjnej, pięcioosiowej **elewacji południowej** nawy niska kruchta, nakryta dwuspadowym dachem; jej trójkątna ściana szczytowa, wyższa niż dach, zwieńczona ceramicznym kwiatonem. Wejścia do kościoła uskokowych, ostrołucznych portalach, zdobionych ceramicznymi kwiatonami. W **elewacji północnej** (identycznej jak południowa) do wschodniego jej narożnika dostawiona zakrystia powtarzająca formą kruchtę południową. W dolnej części **wieży, dostawionej od zachodu**, po bokach 2 prostokątne otwory okienne, od czoła oculus. Portal murowany, uskokowy, zdobiony małymi, ceramicznymi kwiatonami i zwieńczony dużym. Środkowa kondygnacja oddzielona gzymsem i uskokiem od dolnej a gzymsem kostkowym od górnej. Górna kondygnacja wieży z podziałem ramowym, tworzącym płyciny, w których umieszczone osie okienne; niższe, ostrołuczne, wyższe – okrągłe. Między nimi pas dekoracji w formie ząbkowania. Płyciny górne zakończone fryzem arkadkowym. Szczytiki ścian obwiedzione profilowanym gzymsem, zwieńczone ceramicznymi kwiatonami.

W elewacji południowej wieży i nawy znajdują się renesansowe epitafia całopostaciowe i płyty nagrobne.

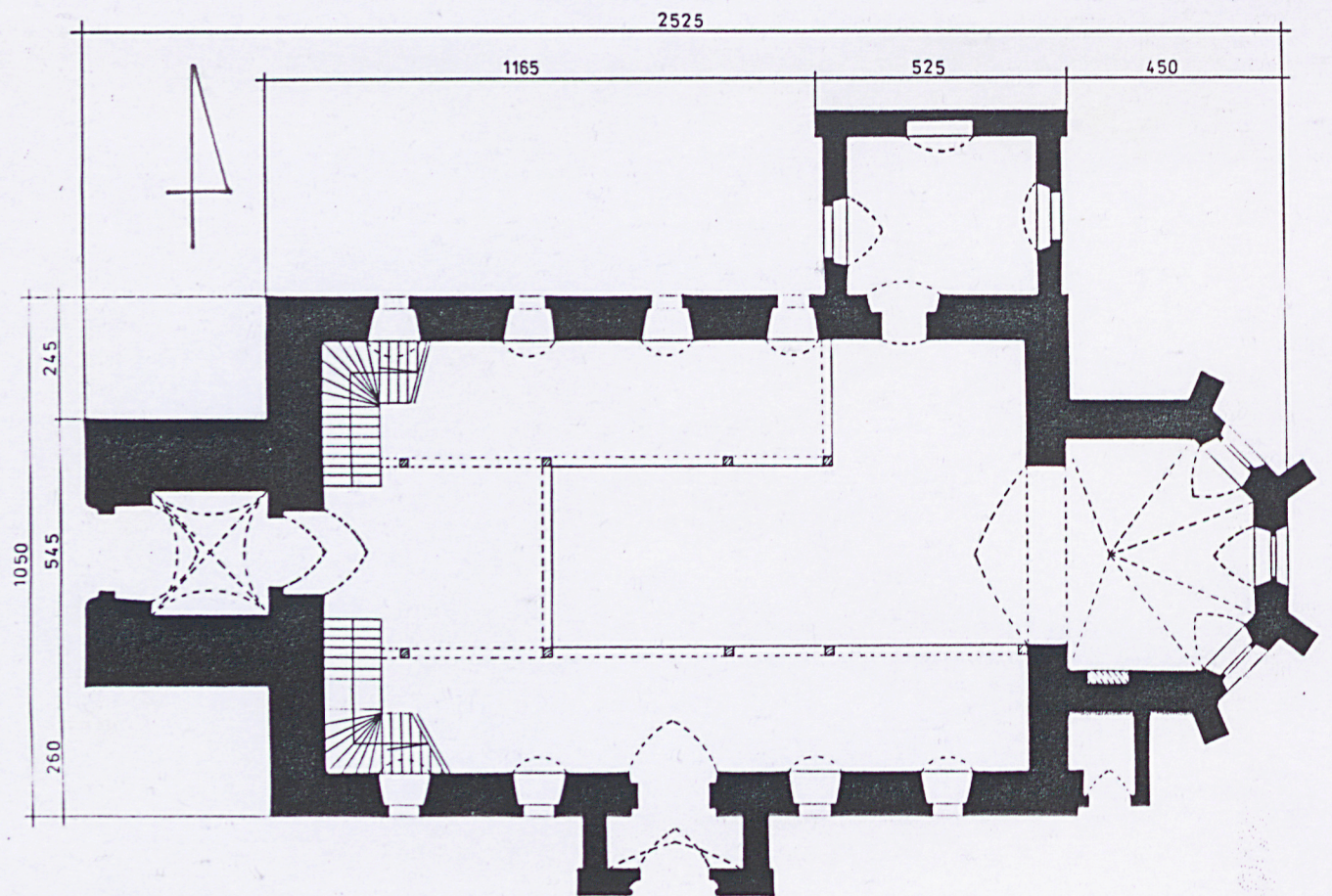
Wnętrze:

Wejście główne do kościoła wiedzie przez kruchtę zachodnią, wieżową, otwartą do nawy ostrołuczny otworem drzwiowym o stolarce jw. Nawę obiega z trzech stron drewniana, szeroka empora, oświetlona rzędem ostrołucznych okien, podparta słupami w formie czworobocznych kolumn o sfazowanych narożach. Jej balustradę zdobia płyciny w formie ostrołucznych arkad. Na emporę wiodą z dwóch stron drewniane, zabiegowe schody umieszczone symetrycznie przy narożnikach ściany zachodniej. Z nawy wejście do zakrystii. Prezbiterium węższe, oddzielone ostrołuczną ścianą tęczową. Sfazowania ostrołuku wykonane z kształtek ceramicznych.

Wypożenie:

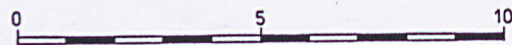
Empora, oltarz, ambona, chrzcielnica, organy, ławki.

Instalacje: Odwadniająca, elektryczna, odgromowa.



h - 10,90m

RZUT POZIOMY



1. Miejscowość, gmina, województwo
DZIESŁAW, gm. Ścinawa, woj. dolnośląskie

2. Obiekt / nazwa jak w karcie /
Kościół filialny

3. Zawartość wkładki
FOTOGRAFIE



1.



2.



4.



3.



5.



6.



7.



8.



9.



10.

1. Miejscowość, gmina, województwo
DZIESŁAW, gm. Ścinawa, woj. dolnośląskie

2. Obiekt / nazwa jak w karcie /
Kościół filialny

3. Zawartość wkładki
FOTOGRAFIE



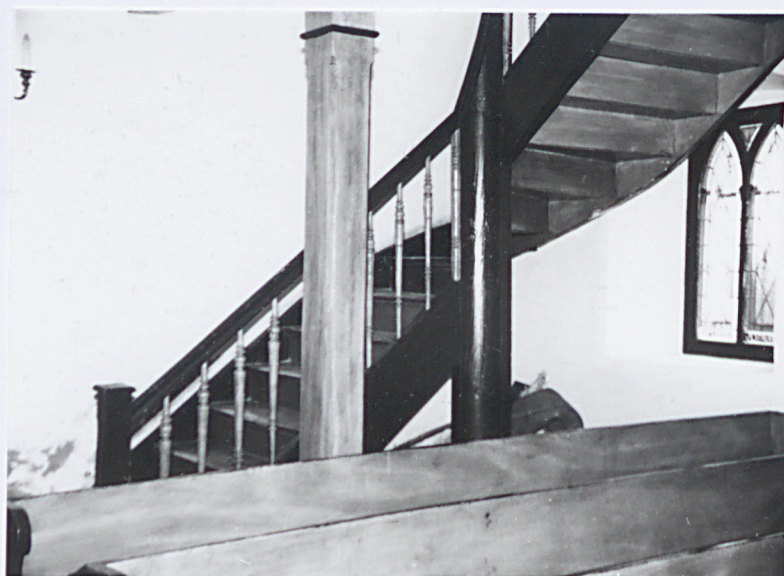
11.



12.



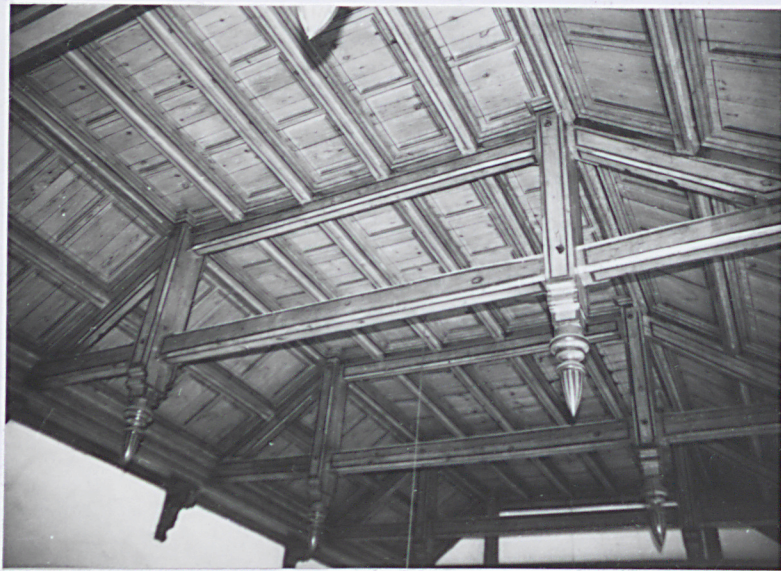
13.



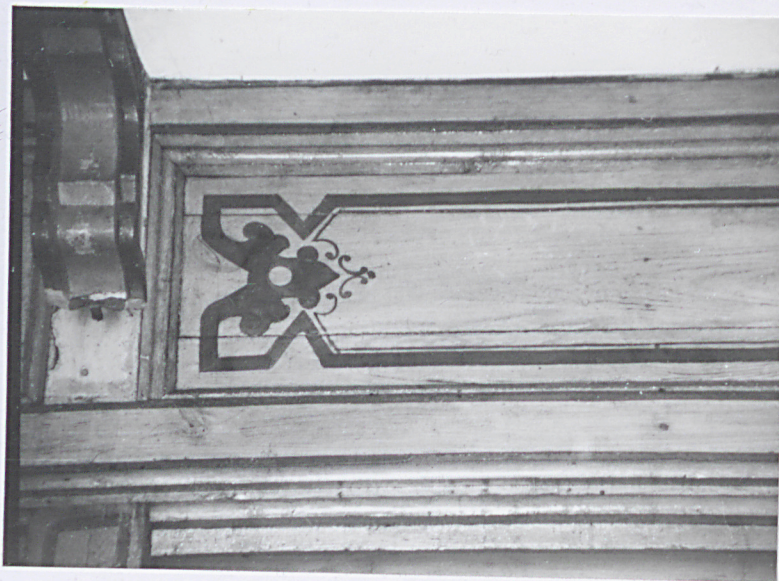
14.



15.



16.



17.



18.



19.



20.

1. Miejscowość, gmina, województwo
DZIESŁAW, gm. Ścinawa, woj. dolnośląskie

2. Obiekt / nazwa jak w karcie /
Kościół filialny

3. Zawartość wkładki
FOTOGRAFIE



21.



22.

1. Widok kościoła od południa
2. Widok kościoła od północy
3. Arkadkowy fryz nawy
4. Górna kondygnacja wieży
5. Portal zachodni wieży
6. Drzwi wejściowe do kruchty południowej
7. Drzwi wejściowe do loży kolatorskiej
8. Okno nawy od południa – górne
9. Okno nawy od południa – dolne
10. Wnętrze nawy w kierunku wschodnim
11. Widok prezbiterium
12. Wnętrze nawy w kierunku zachodnim
13. Balustrada empory organowej
14. Schody na emporę organową
15. Widok II kondygnacji nawy
16. Strop nawy a zarazem więźba dachowa
17. Dekoracja gzymsu stropowego
18. Szczegół więźby- zakończenie słupa
19. Wnętrze kruchty wieżowej
20. Górna część więźby dachowej
21. Drzwi zakrystii od wewnątrz
22. Drzwi z zakrystii do nawy