

1. Obiekt

913/1

DWÓR

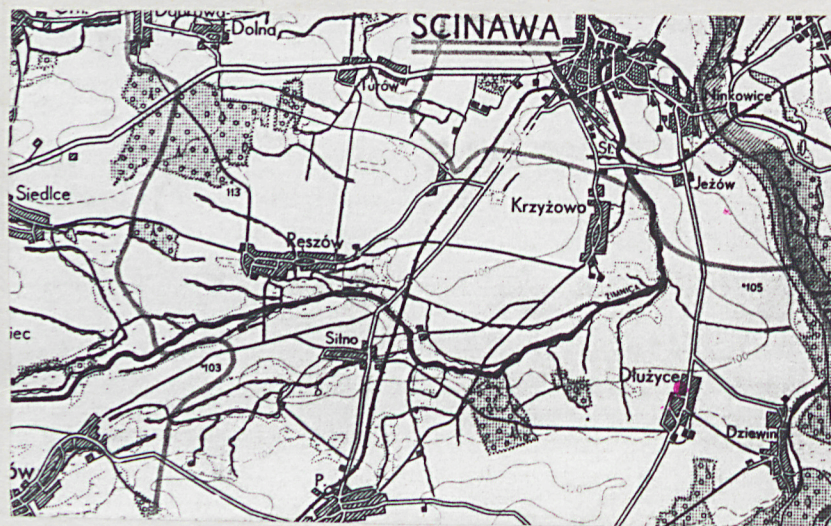
2. Czas powstania

XVI/XVII, XVII/
XVIII, XIX, XX

3. Miejscowość

D Ł U Ż Y C E

11. Zdjęcia, plan sytuacyjny, rzuty



4. Adres

Dłużyce
nr 59-330 Scinawa

5. Przynależność administracyjna

województwo legnickie

gmina Scinawa

pow. LUBIN

6. Poprzednie nazwy miejscowości

CROTINDORF -XIII, XIV w.
GROSSENDORF -od 1496

7. Przynależność administracyjna
przed 1.VI.1975 r.

województwo wrocławskie

powiat Wołów

8. Właściciel i jego adres

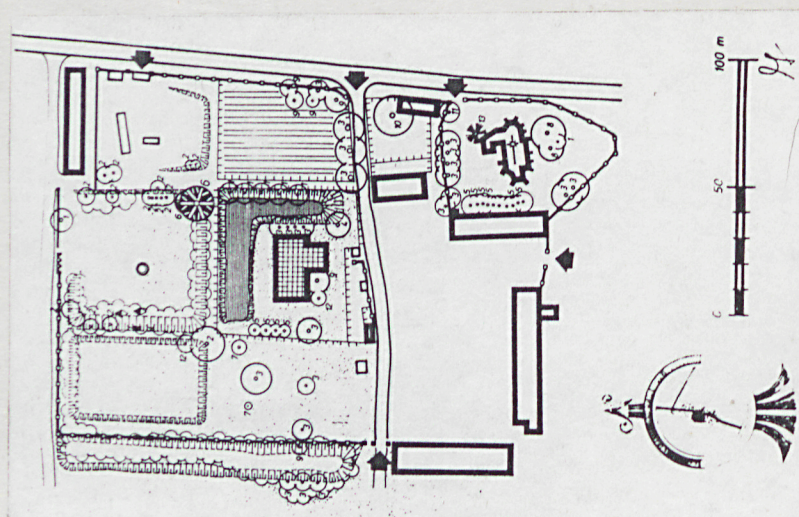
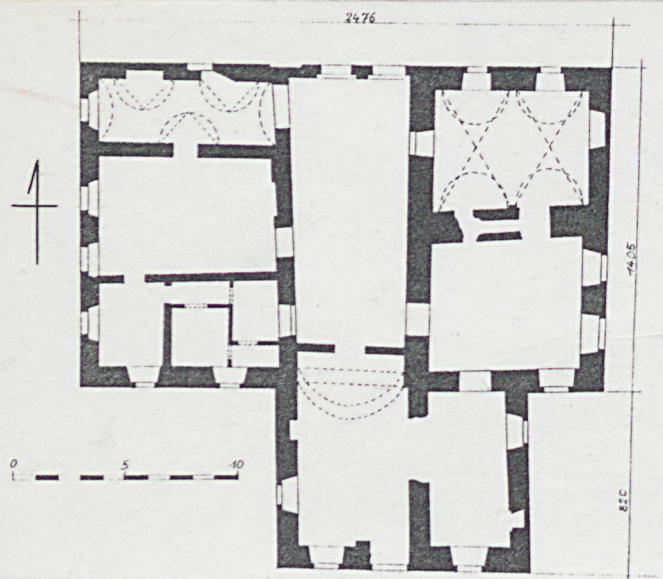
AWR SP

9. Użytkownik i jego adres

nieużytkowany

10. Rejestr zabytków

Nr 1761 data 11.07.1966



autor zdjęć Leszek Ubrzyński
data wykonania listopad 1992
miejsce przechowywania negatywów

PSOZ Legnicy

12. Autorzy, historia obiektu, określenia stylu.

Dwór powstał na pewno jako budynek renesansowy, być może na wcześniejszych fundamentach /o czym świadczą podpinnienie tylko wsch. części budynku i grubsze mury partii wsch./, lecz dokładnie nie wiadomo, kiedy miało to miejsce. Zachowane elementy budowli renesansowej to: malowane, belkowe stropy, sklepienia ostatniego traktu, pozostałości wykuszy latrynowych, ślady sgraffit. Również o właścicielach Dłużyc wiadomo niewiele. Należały one w w. XVI do rodziny von Kanitz, posiadaczy pobliskiego Dziewina. Mógł więc Zygmunt von Kanitz być inicjatorem budowy dworu, ponieważ w 1566 r. już nie figuruje na tablicy erekcyjnej portalu w Dziewinie, a na jego nagrobku jest określenie "z Dłużyc". W wieku XVIII wymienia się jako właściciele Dłużyc rodziny: von Uchtriz, von Munchow, von Schweinichen. W 1830 r. von i w 1845 do 1939 von Schweinitz /Dłużyce należą wówczas do majoratu dziewińskiego/. Pierwotne wejście do dworu znajdowało się zapewne od pn. tam też znajdował się portal. W okresie baroku budynek uległ gruntownej przeróbce /dach, wejścia, elewacje/. Wtedy też założono ogród. W XIX w. odnowiono elewacje /opaski okienne/ z wielkiego salonu wydzielono mniejsze pomieszczenia, odnowiono sieni, obudowano drewnem okna. W XX w. wzmocniono mur /ściąg, podmurówka od zach./. Po II wojnie światowej początkowo zamieszkały, zaczął ulegać dewastacji. Wraz z folwarkiem i parkiem od lat 40-tych stanowił własność PGR Scinawa.

II. Opis

ARCHITEKTURA I WIDOKOWIDOK
KARTY EMBLEMATYKOWE
SYMBOLIKOM W MAJUSZKACH
OSKODEK DOKUMENTACJI

13. Opis (sytuacja, materiał i konstrukcja, rzut, bryła, elewacje, dach wnętrze wyposażenie, instalacje)

SYTUACJA: zespół dworski usytuowany jest w pn. części wsi, po zachodniej stronie drogi, prowadzącej z Prochowic do Scinawy. Dwór otoczony fosą, od północy graniczy z niewielkim ogrodem i parkiem, od południa z dziedzińcem folwarcznym.

MATERIAŁ I KONSTRUKCJA: fundamenty kamienne na zaprawie wapiennej, ściany zewnętrzne i wewnętrzne ceglano-kamienne, otynkowane wieloma warstwami tynku wapiennego i cementowo-wapiennego oraz ściany ceglane - wewnętrzne, otynkowane. Portal kamienny.

DACH: 4-spadowy nad korpusem głównym i 2-spadowy nad ryzalitem pld., pokryty dachówką-karpiówką pojedynczą. W połaciach 2 przewody kominowe. Lukarny: pld. murowana, zamknięta łukiem odcinkowym, pn. i wsch. identyczne.

WIEZBA DACHOWA: płatiwio-stolcowa z 4 rzędami stolców /nieдоступna/

SKLEPIENIA I STROPY: w ryzalicie pld., I trakcie i sieni głównej pierwotnie stropy belkowe, polichromowane, w XVIII w. przerobione na sufity z faseta, w XIX w. sufity pozbawiono fasety, a dodano ramy stiukowe. Obecnie podsufitka odpadła niemal w 90% i odsłoniła profile oraz malowidła belek renesansowych. W II trakcie sklepienia kolebkowe z lunetami /w pomieszczeniu pn-zach. kolebka półkolistą z naprzemiennie ułożonymi lunetami, w pomieszczeniu pn.-wsch. 2-prześłowa "kolebka z lunetami stycznymi, z zaznaczonymi szwami/. W pomieszczeniach II kondygn. stropy belkowe jw. W piwnicach półkolistą kolebka.

SCHODY: nie istnieją, znajdowały się w środkowej części sieni właściwej, przy ścianie wsch., miały konstrukcję drewnianą, 2-biegową /ich bieg zaznaczony jest jeszcze na ścianie wsch./.

POSADZKI I PODŁOGI: nie istnieją, z powodu zawalonych stropów i sklepień piwnicznych. Jedynie w narożnym pn.-zach. pomieszczeniu resztki różowego XIX w. lastrica.

OTWORY: o wykroju prostokątnym z wyjątkiem 3 osi okiennych i drzwiowych I i II kondygn. od północy, w centralnej części elewacji, sklepionych półkolistie. Stolarka okienna i drzwiowa nie zachowana.

RZUT: na rzucie prostokąta z prostokątnym ryzalitem od pld. umieszczonym niesymetrycznie. W ryzalicie 3-osowym, mieszczącym 2 sale znajduje się obecnie wejście do budynku, usytuowane na osi elewacji pd. ryzalitu. Korpus główny pierwotnie 2-traktowy, z sienią gł. przelotową, lekko rozszerzającą się ku północy. 2-traktowy podział w skrzydle zach. został zakłócony przez XIX w. podział wnętrza największej sali /narożnej, pd-zach/. Obecnie sieni wejściowa ryzalitu łączy się z sienią gł. korpusu gł. szeroka eliptycznie sklepioną arkadą, tworząc długie i wąskie pomieszczenie. W XX w. przedzielone ścianką, znajdującą się bezpośrednio za arkadą /ścianka ta już nie istnieje/.

| | | | |
|--|--|--|---|
| 14. Kubatura ok. 3040 m ³ bez piwnic | 15. Powierzchnia użytkowa 380 m ² /pryzmnie/ | 16. Przeznaczenie pierwotne dwór | 17. Użytkowanie obecne nieużytkowany /niemal w ruinie/ |
| 18. Prace budowlane i konserwatorskie, ich przebieg i dokumentacja nie remontowany od czasów II wojny światowej | | 19. Stan zachowania (fundamenty, ściany zewnętrzne, ściany wewnętrzne, sklepienia, stropy, konstrukcje dachowe, pokrycie dachu, wyposażenie i instalacje) fundamenty - stan dobry /od wschodu/ ściany zewn. - spękane, ze zniszczonym tynkiem, odsłonięte warstwy zaprawy tynkowej ze śladami sgraffit. z dużymi ubytkami muru ściany wewn. - zniszczone, rozbite, zawalone sklepienia - wzdłużne pęknięcia w kluczu, piwniczne zawalone stropy - odsłonięte renesansowe stropy belkowe, gdzie resztki podsufitki dach - części północnej częściowo zawalony wieża dachowa - częściowo zawalona /od pn./, zawilgocona, brakuje wielu elementów posadzki i podłogi - nie istnieją z wyjątkiem resztek lastrica w pom. narożnym pn.-zach. schody - nie istnieją, do piwnic - zawalone wyposażenie - ślady 2 kominków w ścianach zach. i wsch. sieni właściwej i w pomieszczeniu narożnym parteru pd.-zach. /ściana wsch./ instalacje - nie istnieją | |
| 20. Najpilniejsze postulaty konserwatorskie - o ile budynek nie będzie remontowany należy bezwzględnie zdjąć i zrekonstruować renesansowe polichromowane belki stropowe | | | |

21. Akta archiwalne (rodzaj akt, numer i miejsce przechowywania)

22. Bibliografia

Zimmermann F..Beyträge zur Beschreibung von Schlesien.
Brieg 1783.Band VII. S. 313-314

Knie J.G..Alphabetisch-statisch-topografische Uebersicht
der Dörfer.Flecken.Städte ua.Orte....Breslau 1845

Schubert H.Urkundliche Geschichte der Stadt Steinau an
der Oder.Breslau 1885

Różycka-Rozpędowska E..Brzezowski W..Studium historyczno-
-architektoniczne dworu w Dłużycach.Wrocław 1977.
IHASiT Politechnika Wrocł./maszynopis w archiwum w
Legnicy/

Katalog parku w Dłużycach .Oprac.M.Frankowska i M.Kujawa.
bm.. 1977

23. Źródła ikonograficzne i fotografie (rodzaj, miejsce przechowywania, sygnatury)

24. Uwagi różne

25. Wypełnił

Dorota Bocheńska

imię i nazwisko

data listopad 1992

26. Sprawdził

imię i nazwisko

data

27. Załączniki

wkładka z opisem - szt.1

wkładka z fotografiami - szt.2

| | | |
|---------------------------|--|--|
| 1. Miejscowość DŁUŻYCE | 2. Obiekt (nazwa jak w karcie) dwór | 3. Zawartość wkładki (nazwa obiektu lub materiału uzupełniającego) opis cd. |
|---------------------------|--|--|

BRYŁA : zzwarta, prostopadłościan, nakryty dachem 4-spadowym, 2-kondygnacyjny, z 2-kond., 3-osiowym ryzalitem od pd. nakrytym dachem 2-spadowym. Wejście gł. od południa poprzez portal w środkowej osi ryzalitu. Podpiwniczona w części wschodniej. W połaciach pn. i pd. murowane lukarny.

WYPOSAŻENIE : poza śladami kominków opisanych wyżej/patrz-RZUT/, zachowały się oryginalne, renesansowe belki stropowe, które obecnie trudno traktować wyłącznie jako elementy konstrukcji. Belki są dwójakiego rodzaju: sfazowane w narożach oraz o bogatszym profilu: z boków i od spodu wałki, w fazie wydrążony rowek, profil fazy "z pazurkiem". Zależnie od pomieszczenia użyto różnych barw. I tak w przyziemiu, w pom. narożnym pd.-wsch. na zielonym tle czarny kontur liści akantu, podcieniowanych bielą; w pom. narożnym pd.-zach. na czerwonym tle czarny kontur liści akantu, podcieniowanych na biało, wałeczki w czarne paski, paski wklęsłokształtne na czerwono. W II kondygn. nad pom. pd.-zach. na ciemnobrązowym tle liście akantu malowane czernią i bielą z dodatkiem czerwieni i wić roślinna, malowana czerwonym konturem na białym tle; wić oplata belkę spiralnie-listki żółte. W innych pom. II kondygn.: tło szare, czarno-biały rysunek zwojów akantu; wić roślinna malowana czarną kreską na białym tle, listki szare, jagódki czerwone; na różowym tle czarno-biały rysunek pąków akantu, faza z poprzecznymi, czarnymi prążkami.

INSTALACJE : nie istnieją

ELEWACJE : 2-kondygnacyjne, otynkowane, podzielone w poziomie opaską międzykondygn. listwą pod gzymsem wieńczącym i gzymsem wieńczącym, ceglany, profilowanym. W pionie naroża ścian i ryzalitu boniowane, okna w płaskich opaskach tynkowych, okna prostokątne I kondygn. w opaskach z klinцем. Naroże pd.-wsch. podparte podmurówką, ok. 1 m wys.

ELEWACJA GŁÓWNA, POŁUDNIOWA: złożona z 3-osiowej ściany korpusu gł./2 osie od zach., 1 od wsch./i 3-osiowego, zamkniętego trójkątnym szczytem ryzalitu. Okna ściany korpusu gł. jw. Ryzalit w przyziemiu na osi posiada portal wejściowy, umieszczony tam wtórnie. Kamienne, boniowane węgary/obecnie na progach betonowych/z odcinkami gzymsów kordonowych, dźwigają ceglany łuk o wykroju koszowym i tynkowym profilu. Nad łukiem znajdował się niegdyś kartusz herbowy na boniowanym tle, sięgającym kamiennego, przerwanego nad herbem tympanonu, w profil. ramach. Otwory przyziemia zamurowane. Boczne ściany ryzalitu 2-osiowe, o podziałach i dekoracji jw.

ELEWACJA ZACHODNIA: 4-osiowa, o podziałach i dekoracji jw. Widoczne ściągły pod gzymsem wieńczącym, elewacja podparta ok. 1 m wys. podmurówką. 3 okna II kondygn. ślepe, w przyziemiu zamurowane.

ELEWACJA WSCHODNIA: 4-osiowa, o podziałach i dekoracji jw. 2 okna przyziemia od pn.-ślepe, reszta zamurowana. Między oknami południowymi okienko piwniczne. W ostatniej, ślepej osi od pn. do niedawna widoczne były ślady okna poziomego, podobne znajdowało się w przyziemiu wsch. elewacji ryzalitu. W połaci dachu murowana lukarna zamk. odc. W elewacji wsch. i obu bocznych ścianach ryzalitu pd. widoczne ślady czarno-białego sgraffita w formie boni.

ELEWACJA PÓŁNOCNA: 7-osiowa, trzy centralne osie w obu kondygn. zajmują półkolistkie sklepienie otwory okienne oraz otwór drzwiowy/?. Środkowe osie wyodrębnione lekko z lica elewacji i połączone ze sobą poprzeczną zdwojoną listwą pod łukami arkad. Pierwsza oś arkad od zach. i 1 okno II kondygn.-ślepe. Pozostałe okna przyziemia zamurowane. W połaci dachu murowana lukarna jw., zamknięta odcinkowo.

Wkładkę założył: Dorota Bodnar, 1992
PSOZ Legnica

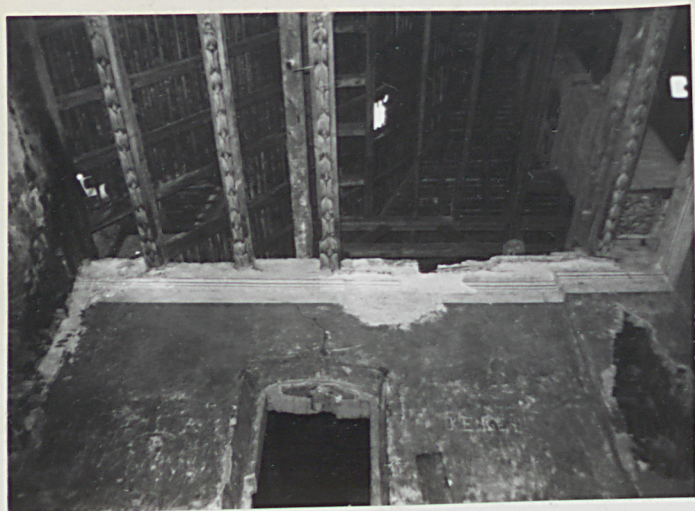
Miejsce przechowywania negatywów:



1. Elewacja północna
2. Elewacja zachodnia
3. Elewacja wschodnia
4. Pomieszczenie przyziemia narożne
pd.-zach. z resztkami kominka
5. Widok sieni gł. w kierunku pn.
6. Pomieszczenie narożne pn.-zach.
w przyziemiu



7. Sala narożna II traktu przyziemia
pn.-wsch.
8. Strop belkowy w pomieszczeniu ryza-
litu od wsch./przyziemie/
9. Pomieszczenie ryzalitu gł./część
sieni/
10. Część pomieszczenia narożnego przy-
ziemia w narożu pd.-zach.
11. Fragment stropu w/w pomieszczenia



12.-14. Odkryte stropy belkowe II kondygn.
15. Rzeźba ogrodowa z parku w Dłużycach
stojąca obecnie na dziedzińcu folw.