

D,
566OŚRODEK DOKUMENTACJI
ZABYTKÓW w WARSZAWIE
KARTA EWIDENCYJNA ZABYTKÓW
ARCHITEKTURY I BUDOWNICTWA

A B C D E F G H I J K L L M N O P R S T U V W X Y Z

Nr 14843
DOLNOŚLĄSKI

1. Obiekt

PAŁAC

2. Czas powstania
2 poł. XVIII w.
1886r.; 1925r.

3. Miejscowość

MIKUŁOWA

4. Adres Mikułowa 27

nr hipoteczny

5. Przynależność administracyjna

województwo jeleniogórskie

gmina Sulików

6. Poprzednie nazwy miejscowości
Nikolausdorf Kr. Lauban
/do 1820 Kr. Gorlitz, który do
1815 - saskie Grn. Łużyce/;

7. Przynależność administracyjna

1 VI 1975

województwo wrocławskie

powiat Luban Śl.

8. Właściciel i jego adres

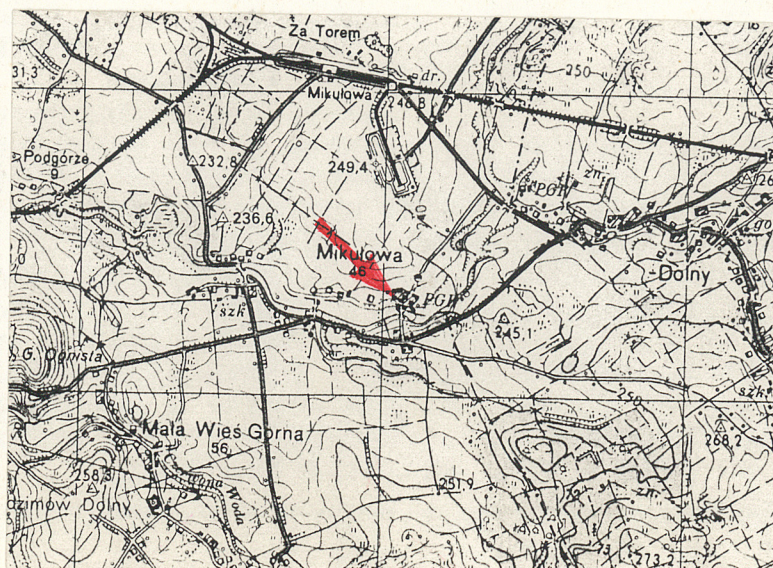
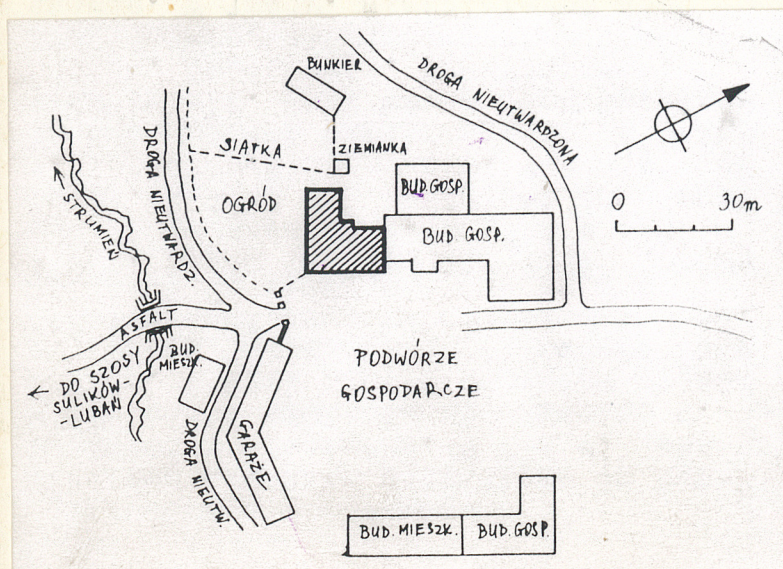
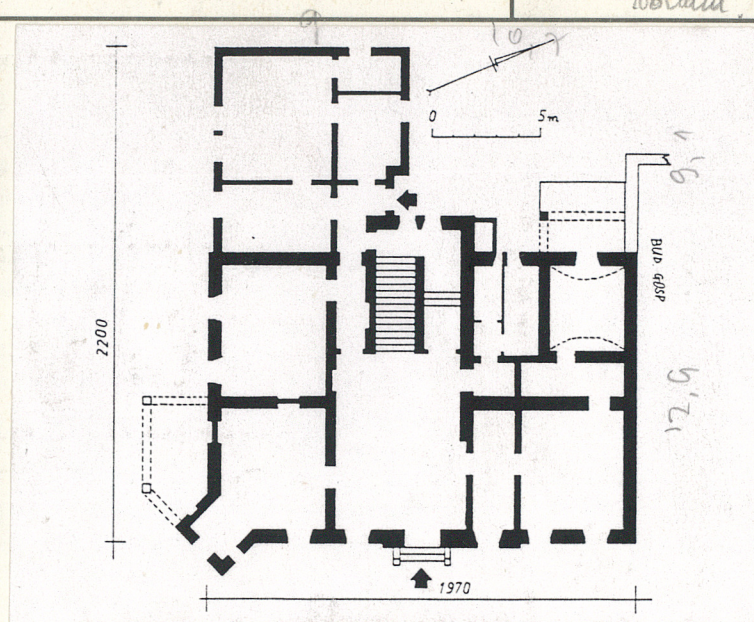
Agencja Własności Rolnej Skarbu
Państwa OT/Wrocław Ekspozytura
Jelenia Góra ul. Krótka 12;

9. Użytkownik i jego adres

użytkowany częściowo przez loka-
torów, byłych pracowników PGR
Sulików;

10. Rejestr zabytków

Nr 1266/5 data 4.06.96



Mikułowa należała początkowo do zgorzeleckich mieszczan. W XVI w. jako właściciele wymieniali się rodziny v. Salzów, w 1542 zmarł Matthias Salza, przekazał testamentem posiadłość Ober Nikolausdorf swojemu synowi Jakubowi. Salzowie są właścicielami majątku do 1664r. kiedy to Adam Gottfried sprzedał go Bernardowi v. Planitz a ten dalej, w 1673 - Heinrichowi Anzelmowi v. Ziegler u. Klipphausen. W następnych latach majątek bardzo często zmieniał właścicieli. Byli wśród nich Gersdorffowie, Sanderowie, Pannwitzowie, Dranitzowie, Rechenbergowie, Uechtritzowie. W 1843r. właścicielem dóbr jest J.F.W. Gaumitz, wiadomo, że istniał już wtedy pałac z wieżą. W końcu XIX i na pocz. XX w. majątek w posiadaniu Wilhelma Kaiserbrechta, który przejął go od Carla Trautmanna/l. 80-XIX/. Od 1925r. Mikułowa w rękach rodziny Metznerów /Alfreda i Justusa/, którzy pozostają w niej do czasów II wojny światowej. Po wojnie majątek przejął skarb państwa Polskiego, przekazując go w użytkowanie PGR-u. Pałac powstał prawdopodobnie pod koniec XVIII w. Renowację i zmianę wystroju wewnętrznego i zewnętrznego przeprowadzono w 1886r. /data w szczytiku fasady/; z tego okresu pochodzą elementy wyposażenia, nawiązujące do neomanieryzmu niderlandzkiego. Kolejna rozbudowa pałacu nastąpiła z inicjatywy Alfreda Metznera, który w 1925r. dobudował część zach. /data i inicjały na balustradzie balkonu/.

SYTUACJA. Mikułowa - mała wieś na Pogórzu Izerskim, pośrodku Wysoczyzny Siekierczyńskiej, położona przy drodze z Sulikowa/siedziby gminy oddalonej o ok. 4,5 km/ do Lubania Sl. Wieś rozciąga się po pn. stronie szosy, przy skrzyżowaniu z lokalną drogą, wiodącą w kierunku Siekierczyna, w dolinie rzeczki Lipy. Pałac znajduje się na terenie dawnego zespołu dworskiego. Prowadzi do niego, łączący się z szosą Sulików-Lubań, asfaltowy dojazd, przecinający dolinę rzeki. Droga przecina zespół i biegnie dalej na pn., w kierunku pół i reszty zabudowy wsi. Pałac zajmuje pd.-zach. narożnik podwórza folwarcznego; fasada zwraca się w stronę majdanu, elewacja pn.-wsch. łączy się z sąsiednim budynkiem gosp.; od pd. i zach. resztki niewielkiego parku; od strony pn. i zach. teren pałacu obiega nieutwardzona droga, za którą zabudowania wiejskie.

MATERIAŁ. KONSTRUKCJA. TECHNIKA.

Ściany - zewnętrzne: murowane z cegły pełnej, obustronnie tynkowane; górna kond. wieży w konstrukcji ryglowej z wypełnieniem ceramicznym tynkowanym; detal architektoniczny w górnych partiach wieży i w połaciach dachowych drewniany, dekoracyjnie podrzeźbiany/lukarny, wsporniki podpierające okap dachu wieży, gzymsy, konsolki, spływy/; w pozostałych częściach budowli detal ceramiczny tynkowany/ gzymsy, pilastry, filary, naczółki, balustrady/ oraz wyrabiany w tynku i narzucie /boniowanie, elementy dekoracyjne elew./.

Ściany wewnętrzne murowane z cegły, tynkowane; w konstrukcji ścian poddasza wykorzystano elementy więźby dachowej /stolce, jętki, płatwie/.

Sklepienia i stropy - w piwnicach stropy ceramiczne odcinkowo na belkach stalowych lub ceramiczne płaskie na belkach stalowych/Kleina/ oraz sklepienia kolebkowe odcinkowe; w dwóch pomieszczeniach mieszkania wsch. parteru przekrycie ceramiczne; strop odcinkowy na belkach stalowych i sklepienie kolebkowe odcinkowe; w pozostałych pomieszczeniach wszystkich kondygnacji stropy drewniane belkowe z podsufitką.

Więźba dachowa - drewniana: w korpusie i skrzydle konstrukcja płatwiowo-kleszczowa na podwójnej ścianie stolcowej, ze środkowym słupem, podpierającym za pośrednictwem górnych kleszczy płatew kalenicową; dolne kleszcze dźwigają płatwie pośrednie; całość usztywniona mieczami w kierunku kalenicowym i wzmocnione w płaszczyźnie więźarów potężnymi zastrzałami. Konstrukcja dachu wieżowego również w typie płatwiowo-kleszczowym.

Pokrycie dachowe - lukarny i szczyt wieży kryte łupkiem, w dolnej części wieży pokrycie z płytek eternitu; w korpusie i skrzydle pokrycie z karpiówki cementowej, kładzionej podwójnie "w łuskę", obróbki blacharskie, w tym dekoracyjne sterczyny, z blachy ocynkowanej.

Posadzki i podłogi - w piwnicach posadzki ceramiczne; hol 1-szej kond. wyłożony dużymi kwadratowymi płytami kamiennymi; na spoczniku schodów posadzka terakotowa z dekoracyjną bordiurą; w pom. 1-szej i 3-ciej kond. podłogi drewniane z desek malowanych olejno, w 2-giej - parkiet układany w "choinkę"; w sanitariatach posadzki betonowe i terakotowe; część podłóg drewnianych deskowych i parkietowych zniszczona, zastąpiona płytami podłogowymi, nakrytymi wykładzinami PCW i dywanowymi.

<p>14. Kubatura</p> <p>3 120 m³</p>	<p>15. Powierzchnia użytkowa</p> <p>1 025 m²</p> <p><i>pow. zabudowy 340</i></p>	<p>16. Przeznaczenie pierwotne</p> <p>rezydencja wiejska</p>	<p>17. Użytkowanie obecne</p> <p>mieszkalne wielorodzinne, użytkowany częściowo:</p>
<p>18. Prace budowlane i konserwatorskie, ich przebieg i dokumentacja</p> <p>w historii powojennej budowli nie było poważnych remontów kapitalnych tylko drobne doraźne remonty i naprawy: w 1992r. - naprawa dachu /pokrycie, obróbki blacharskie/;</p>		<p>19. Stan zachowania (fundamenty, ściany zewnętrzne, ściany wewnętrzne, sklepienia, stropy, konstrukcje dachowe, pokrycie dachu, wyposażenie i instalacje)</p> <p>stan techniczny budowli dość dobry; nieszczelne pokrycie dachowe oraz uszkodzone i zanieczyszczone rynny i rury spustowe powodują przenikanie wody opadowej do wnętrza i ściekanie jej bezpośrednio po ścianach zewn. budowli, stąd liczne zacieki i uszkodzenie tynków zewnętrznych w elewacji pn.-zach., piwnica pod tarasem częściowo zrujnowana; wnętrza w dobrym stanie, z zachowanymi resztkami wyposażenia; część podłóg nieoryginalna /zniszczone podłogi drewniane zastąpiono płytami podłogowymi i wykładzinami/.</p> <p>20. Najpilniejsze postulaty konserwatorskie</p> <ul style="list-style-type: none"> - remont dachu /wymiana pokrycia, konserwacja więźby/ - obróbki blacharskie i wymiana rynnem i rur spustowych - naprawa tynków zewn./w elew.pn.-zach.ich wymiana/ z konserwacją elementów wystroju architektonicznego elewacji; - wymiana podłóg drewnianych; - remont tarasu i pom.piwnicznego pod nim; - uporządkowanie otoczenia, szczególnie od strony pn.-zach.; 	

21. Akta archiwalne (rodzaj akt, numer i miejsce przechowania)

24. Uwagi różne

22. Bibliografia

J.G.KNIE, Alph.-stat.-top. Uebersicht..., 1845;
Handbuch des Grundbesitzes in Deutschen Reiche..., 1880;
Schlesisches Güter-Adressbuch., 1886-1937;
W.v.BOETTLICHER, Geschichte des Oberlausitzisches
Adels..., Bd.III, 1919, S.603;
Heimatbuch des Kreises Lauban in Schlesien..., 1966;

23. Źródła ikonograficzne i fotografia (rodzaj, miejsca przechowania sygnatury)

25. Opracował

tekst Ewa Sawińska 15.09.1994

imię, nazwisko, data, podpis

plany, rysunki Jacek Sawiński 15.09.1994

imię, nazwisko, data, podpis

zdjęcia fotogr Jacek Sawiński 15.09.1994

imię, nazwisko, data, podpis

miejsce przechowania negatywów

Karta po wypełnieniu podlega ochronie na podstawie przepisów prawa autorskiego

26. Adnotacje o inspekcjach, informacje o zmianach (daty, imiona i nazwiska wypełniających)

27. Załączniki

- wkładka nr 1: cd.opisu;
- wkładka nr 2: zdjęcia;
- wkładka nr 3: zdjęcia;
- wkładka nr 4: zdjęcia;

1. Miejscowość M I K U Ł O W A	2. Obiekt (nazwa jak w karcie) PAŁAC	3. Zawartość wkładki (nazwa obiektu lub materiału uzupełniającego) cd.opisu:
-----------------------------------	---	---

cd.opisu:

Schody - zewnętrzne: przed wejściem gł.3 kamienne proste stopnie, ujęte w kamienne murki; 2 betonowe stopnie przed wejściem pd., przed drzwiami zach. stopień i prostokątny podest kamienny.

Schody wewnętrzne: główna kl.schodowa - szerokie, 2-biegowe powrotne ze spocznikiem schody kamienne, wzdłuż dolnego biegu drewniana poręcz przy ścianie, górny bieg ograniczony drewnianą ażurową tralkową balustradą neorenesansową; schody na poddasze - zabiegowe, drewniane, o stopniach z noskami, z poręczą przy ścianie i ażurową drewnianą balustradą tralkową /część tralek zastąpiono szczebelkami/; na 2-gą kond.strychu prowadzą schody drewniane, 2-biegowe łamane, drabiniaste; schody piwniczne - 2-biegowe powrotne ze spocznikiem/1-szy bieg 2-stopniowy/ i poręczą przy ścianie dolnego biegu; schodki do piwnicy pod tarasem-jednobiegowe proste, betonowe.

Otworki - otworki okienne w kształcie prostokątów stojących, nieliczne z zamknięciami półkolistymi/lukarny, okno kl.schodowej/, o różnych proporcjach i wymiarach, charakterystycznych dla poszczególnych części i kondygnacji pałacu: otworki 2-giej kond.większe, smuklejsze, w bardziej dekoracyjnych obramieniach niż otworki 1-szej kond.; otworki okienne facjatek mniejsze, z wyjątkiem smukłego okna facjaty środkowej fasady; w górnych kond.wieży okna mają coraz bardziej przysadziste proporcje, aż do kwadratowych okienek zwieńczenia: w elewacji pd.-zach.większe otworki okienne wykuszają w 2-giej kond.z oknem 3-skrzydłowym, w 3-ciej - z otworkiem facjaty, przerywającym gzyms gł./; nieco inne wymiary i proporcje otworków okiennych w dobudowanej części zach.pałacu - okna większe, o bardziej przysadzistych proporcjach i innym typie stolarki: otwór kl.schodowej duży, prostokątny, zamknięty półkoleściami, z oknem krosnowym, jednoskrzydłowym dzielonym listwami, z witrażową bordiurą o motywie kwiatowym, otwór przesłonięty ozdobną kratą; okienka piwniczne małe podwójne lub większe pojedyncze, w kształcie prostokątów leżących: większość okien o konstrukcji skrzynkowej /mieszkania, biura/, niektóre krosnowe /sien/, 2-skrzydłowe/ oprócz bocznych otworków wieży/, ze ślaniem przechodzącym i krzyżem pozornym; okna dolnej kond.dzielone szczeblinami pojedynczymi, przesłonięte kratami: w części dobudowanej /zach./ okna także skrzynkowe-2-skrzydłowe w dolnej kond.z przechodzącą listwą przymykową, w górnej - wielopodziałowe, ze szczeblinami krzyżowymi, w facjatach - z podwójnymi szczeblinami pojedynczymi.

Otworki drzwiowe zewnętrzne: drzwi wejścia gł.-otwór prostokątny, o wypukłych, zaokrąglonych narożach, drzwi 2-skrzydłowe, ramowo-płycinowe, opierane w dolnej części skrzydeł dekoracją snycerską nawiązującą do manierizmu niderlandzkiego, w górnej - przeszklone, zdobione kratą; w elew.pd.-zach. zamurowany, prostokątny otwór wejściowy w podcieniu: drzwi balkonowe elew.pd.-zach.2-skrzydłowe, skrzynkowe, ramowo-płycinowe, przeszklone w 3/4 ze szczeblinami pojedynczymi; drzwi tarasowe/pd.-zach./-prostokątne, jednoskrzydłowe, skrzynkowe, ramowo-płycinowe, przeszklone od góry, z prostokątnym nadświetlem; drzwi wejścia pn.-prostokątne, jednoskrzydłowe, ramowo-płycinowe, z kwadratowym przeszkleniem: drzwi tarasowe pn.-prostokątne, jednoskrzydłowe z prostokątnym 3-dzielnym nadświetlem, przeszklone od góry, ze szczeblinami krzyżowymi.

Otworki drzwiowe wewnętrzne: otworki prostokątne, w nich drzwi w większości płycinowe, jednoskrzydłowe: do niektórych pomieszczeń większe otworki z drzwiami płycinowymi 2-skrzydłowymi /2 kond.część pd.-zach./; jedne z drzwi parteru z prostokątnym nadświetlem i przeszkleniem w górnej części skrzydła.

Wkładkę złożył: Ewa Sawińska 15.09.1994
(imię, nazwisko i data)

verte:!

niektóre drzwi 3-ciej kond.współczesne, typowe, na strych prowadzą niewielkie jednoskrzydłowe drzwi zbite z desek na zastrzał; do pomieszczeń mieszkalnych poddasza prowadzą niskie, jednoskrzydłowe drzwi płycinowe lub ramowe opierzone listwami; do części nieużytkowanej parteru prowadzą duże jednoskrzydłowe, współczesne drzwi z blachy, zamykane na żelazne sztaby; drzwi, oddzielające sień od klatki schodowej - duże 2-skrzydłowe, w ozdobnej drewnianej obudowie, ramowo-płycinowe, przeszklone w 2/3 od góry, opierzone dekoracją snycerską o motywach roślinnych, ze szczeblinami, dzielącymi powierzchnię szyb; wahadłowe.

RZUT. Rzut budowli zbliżony kształtem do litery L. Prostokątny, 2-traktowy korpus, z wejściem na osi środkowej wzbogacają niewielkie przybudówki; kwadratowa wieża na narożu pd.i, przylegający do niej i do elewacji pd.-zach., 4-boczny podcień filarowy. W elewacji pn.-zach., do ryzalitu środkowego, mieszczącego kl. schodową, przylega mała prostokątna przybudówka; w pn.narożniku tej elewacji kwadratowy taras, na którym filar podtrzymujący balkon. Do korpusu dobudowano od zach.kwadratowe w rzucie skrzydło, które dostawiono do ryzalitu klatki schodowej.

BRYŁA. Pierwotnie budowla o bryle zwartej i regularnej, po rozbudowie zyskała liczne przybudówki, które nadały jej cechy rozczłonkowania i malowniczości. Korpus pałac, podobnie jak skrzydło 2-kond., nakryty 4-spadowym dachem mansardowym, z ozdobnymi lukarnami i facjatkami, nakrytymi wyniosłymi, szpiczastymi daszkami. Facjata środkowa, z wklęsło-wypukłym łukowatym szczytem nakryta dachem 2-spadowym. Pałac jest podpiwniczony w części pd.i posiada użytkowe poddasze. Skrzydło nakrywa dach mansardowy 3-spadowy z facjatkami nakrytymi własnymi daszkami 3-spadowymi. Skrzydło z korpusem łączy 4-kond.narożna wieża, zwieńczona wyniosłym dachem wieżowym z szerokim okapem. Do wieży i elew.pn.-zach.przylega filarowy podcień, zwieńczony pełną balustradą balkonu: obok jednoosiowy, 2-kond.wykusz. W elew.pn.-zach.do dawnego ryzalitu środkowego korpusu /wchłoniętego po przebudowie częściowo przez skrzydło pałacowe/ przylega od pn.-wsch.mała 1,5-kond.przybudówka, nakryta płaskim daszkiem.Przy pn.narożu tej elew.taras, na którym filar podtrzymujący balkon 2-giej kond. Do pn.-wsch.elew.pałacu przylega ściana sąsiedniego budynku gosp.

ELEWACJE.

Elewacja pd.-wsch.- fasada - 2-kond., 6-osiova, z narożną wieżą pd.; 3-częściowa; część środkowa wydzielona boniowanymi narożnikami w formie pseudoryzalitu; oś środkową zaznacza wystawka środkowa, przerywająca gzyms wieńczący, zdobiona prostokątnymi niszami i zwieńczona wklęsło-wypukłym szczytem z płyciną, w której mapis: RENOV.ANNO/1886; po bokach wystawki wolutowe spływy; boniowane narożniki wieży i fasady oraz ich przyziemia; wejście gł.przesunięte na pd.od osi środkowej, ujęte w płaskie obramienia, którego górny odcinek stanowi wyłamany ku górze i biegnący odcinkowo gzyms kordonowy; okna 2-giej kond.w płaskich pasowych obramieniach uszaty z odcinkami gzymsu nadokiennego;

Elewacja pd.-zach.-2-kond., 6-osiova, 2-częściowa; z narożną wieżą pd.; przyziemie obu części boniowane; część dawnego korpusu nieznacznie wysunięta ryzalitowo-z 2-kond.wykuszem na osi środkowej, którego okno 3-skrzydłowe zwieńczone trójkątnym naczółkiem na masywnych konsolach; część dobudowana 3-osiova, o podobnej artykulacji i dekoracji otworów okiennych; rodzaj otworów i okien nieco inny.

Elewacja pn.-zach.-w skrzydle i korpusie 2-kond., o ujednoliconej artykulacji i dekoracji; rozczłonkowany przybudówkami, z dużym, półkoliście zamkniętym, przesłoniętym dekoracyjną kratą, witrażowym oknem klatki schod. w ryzalicie. WNETRZE. Korpus 2 i 2,5-traktowy w osi podłużnej, z szeroką sienią, zakończoną reprezentacyjną kl.schodową. Pom.reprezentacyjne mieściły się na 2-giej kond., u dołu, w części pn.-wsch.pom.gosp. a w pd.-zach. mniej znaczące mieszkalne. W kond.poddasza mieściły się pokoje służby oraz pomocnicze pom.magazynowe.

WYPOSAŻENIE. zachowały się resztki oryginalnej neorenesansowej stolarki, pochodzącej z czasów przebudowy pałacu w 1886r.drzwi oddzielające sień od kl.schod.balustrada schodów i arkadowe przepierzenie holu 2-giej kond.drewniana obudowa grzejnika, witraż w oknie kl.schod. kilka XIX wiecz.krat okiennych/okna 1-szej

1. Miejscowość

M I K U Ł O W A

2. Obiekt (nazwa jak w karcie)

PAŁAC

3. Zawartość wkładki (nazwa obiektu lub materiału uzupełniającego)

od.opisu:

od.opisu:

kond. klatki schodowej/ oraz drewniany, podrzeźbiany wystrój zewnętrzny.

INSTALACJE. c.o., elektr., wod.-kan.

Wkładkę założył:

Imię, nazwisko, data

Miejsce przechowywania negatywów:

wzg ńroda śl 589-91 - 5000 szt

Wzór ODZ 1978 r.

1. Miejscowość MIKUŁOWA	2. Obiekt (nazwa jak w karcie) PAŁAC	3. Zawartość wkładki (nazwa obiektu lub materiału uzupełniającego) zdjęcia;
----------------------------	---	--



Elewacja pd.-zach.



Skrzydło od strony zach.



Skrzydło i dawny ryzalit od pn.

Wkładkę złożył: Ewa Sawińska 15.09.94
(imię, nazwisko i data)

Miejsce przechowywania negatywów



Pn.-wsch. elew. skrzydła. Widok korpusu od pn.-zach.

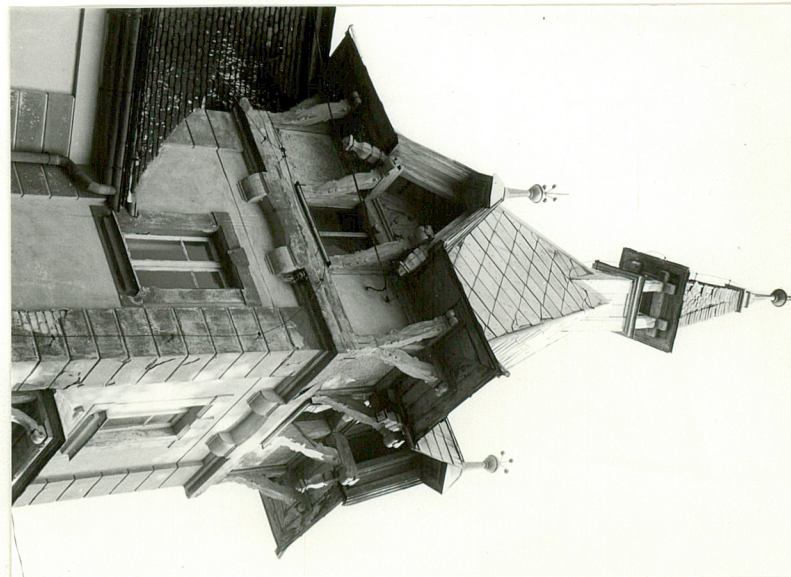
Fragment elew pn.-wsch.

Wieża od pd.



Dekoracyjne wsporniki okapu wieży.

Zwieńczenie i dach wieży.



1. Miejscowość

MIKUŁOWA

2. Obiekt (nazwa jak w karcie)

PAŁAC

3. Zawartość wkładki (nazwa obiektu lub materiału uzupełniającego)

zdjęcia



Wystawka fasady.



Lukarna.



Lukarna.



Okno klatki schodowej.

Ewa Sawińska 15.09.94

Wkładkę założył:
(imię, nazwisko i data)

Miejsce przechowywania negatywów



Okno klatki schodowej.



Okno 1-szej kond. fasady.



Drzwi wej^scia głównego.



Data w balustradzie.



Element dekoracyjny fasady.

1. Miejscowość MIKUŁOWA	2. Obiekt (nazwa jak w karcie) PAŁAC	3. Zawartość wkładki (nazwa obiektu lub materiału uzupełniającego) zdjęcia
----------------------------	---	---



Klatka schodowa i widok na górny hol.



Drzwi między holem i klatką schodową.



Obudowa grzejnika.

Wkładkę założył: Ewa Sawińska 15.09.94
(imię, nazwisko i data)

Miejsce przechowywania negatywów