

KRAJOWY OŚRODEK BADAŃ
I DOKUMENTACJI ZABYTEKÓW W WARSZAWIE
KARTA EWIDENCYJNA ZABYTEKÓW
ARCHITEKTURY I BUDOWNICTWA

A	B	C	D	E	F	G	H	I	J	K	L	Ł	M	N	O	P	R	S	T	U	V	W	X	Y	Z

Nr 8142

1. Obiekt

DOM MIESZKALNO-USŁUGOWY

2. Czas powstania

ok. 1885 r.
I. 20. XX w.

3. Miejscowość

SZKLARSKA PORĘBA

11. Zdjęcia, rzut, przekrój, sytuacja, orientacja

4. Adres

58-580 Szklarska Poręba,
ul. Sikorskiego 1
AM 9 nr dz. 297 KW

5. Przynależność administracyjna

województwo: dolnośląskie
pow. jeleniogórski gmina: Szklarska Poręba

6. Poprzednie nazwy miejscowości

Szchribirshau (1366), Schreiberhau
(1677), Schreiberau (1789), Schreiberhau
(przed 1945)

7. Przynależność administracyjna 01.01.1999 r.

województwo: jeleniogórskie
gmina: Szklarska Poręba

8. Właściciel i jego adres

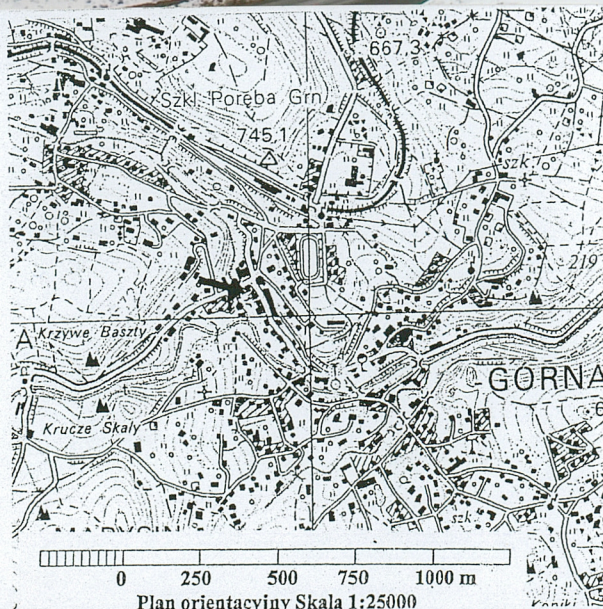
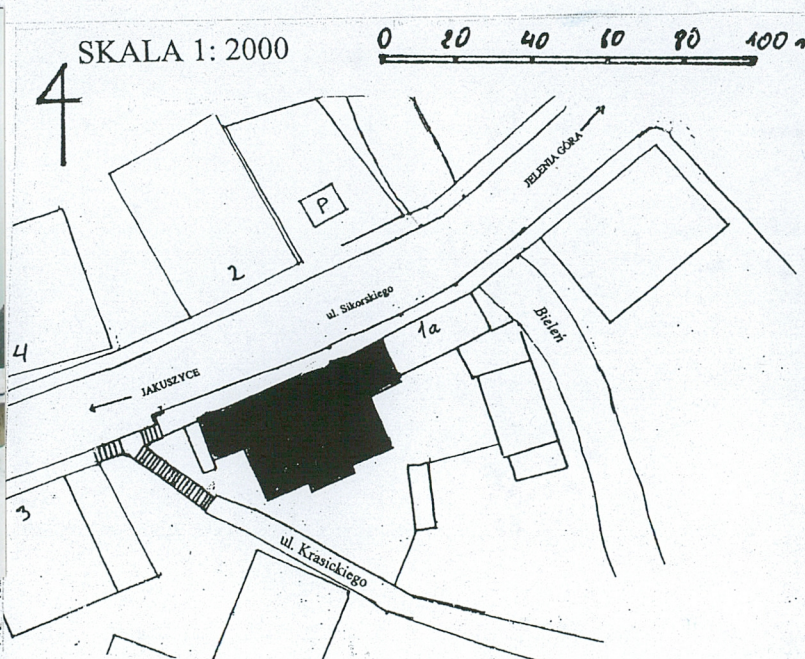
Gmina Szklarska Poręba, ul. Buczka 2;
Wspólnota Mieszkaniowa,
58-580 Szklarska Poręba,
ul. Jedności Narodowej 10

9. Użytkownik i jego adres

jw.

10. Rejestr zabytków

nr A-1088 data 5. 11. 2008



Szklarska Poręba wzmiankowana jest już w 1281 roku, kiedy teren zakupił zakon Joannitów dla poszukiwania złota i kamieni szlachetnych. Rozwój miejscowości związany jest głównie z rozwojem hutnictwa szkła oraz z korzystnym położeniem na trasie łączącej Śląsk z Czechami. Nowo powstającym budynkom nadawano kolejne numery niezależnie od ich lokalizacji. Rozwój dzisiejszej Szklarskiej Poręby Górnej, gdzie mieści się opiswany obiekt, zapoczątkowało założenie w 1842 r. huty Szkła „Józefina”. Rozwój funkcji uzdrowiskowych szedł w parze z oddaniem do użytku drogi z Piechowic doliną rzeki Kamienna w 1847 r. oraz z budową linii kolejowej do Jeleniej Góry w 1868 r., przedłużonej w 1902 r. do Szklarskiej Poręby. Doprowadziło to do budowy licznych budynków dostosowanych do celów uzdrowiskowych, domów wypoczynkowych i sanatoriów, w których leczono głównie chorych na płuca. Na opiswanej działce już w 1863 r. istniał budynek nr 353. Proces zabudowy w obecnym kształcie dzisiejszej ul. Sikorskiego rozpoczął się w 1867 r. od wzniesienia Gasthof Koenig. W latach 70. i 80. XIX w. powstały po obu stronach prywatne wille mieszkalnych z piętami przeznaczonymi pod wynajem turystom i kuracjom. Budynek nr 353 w obecnej formie powstał około 1885 r. W 1906 r. wprowadzono w Szklarskiej Porębie nazwy ulic bez zmian dotychczasowej numeracji. Obecna ul. Sikorskiego uzyskała obowiązującą do 1945 r. nazwę Wilhelmstrasse. W 1908 r. właścicielem willi był Georg Tietze (starszy leśniczy), który pod czasowy wynajem przeznaczał wtedy tylko 2 pokoje. W 1915 r. Gustie Thiel prowadziła go pod nazwą Haus Thiel, oferując dla turystów 14 pokoi. W 1929 r. pensjonat posiadał już telefon. W I. 20. XX wieku do bryły willi dostawiono parterowe przybudówki (parterową od zach. i dwukondygnacyjną od wsch.) oraz zabudowano balkony od strony wsch. W okresie powojennym obiekt, stanowiąc własność komunalną gminy miejskiej, sprawował funkcje usługowo-mieszkalne. W I. 70. XX w. zabudowano oknami pozostałe balkony.

Obiekt przy ul. Sikorskiego 1 prezentuje charakterystyczne cechy architektury pensjonatowej lat 80. XIX w. w tej części Karkonoszy. Wielokondygnacyjne bryły, rozczłonkowane licznymi ryzalitami, wieżyczkami, wykuszami, z zdobnymi szczytami i mocno wysuniętymi okapami, bogate były w balkony, loggie i werandy, dostarczającymi światło i powietrze. Ulubionym materiałem do dekoracji i wykończenia było drewno, w partiach poddasza stosowany był fachwerk lub konstrukcja szkieletowa drewniana.

SYTUACJA: Obiekt położony w centrum Szklarskiej Poręby, na terenie Szklarskiej Poręby Górnej, przy drodze z Jeleniej Góry do przejścia granicznego Jakuszyce-Harrahov. Budynek wolnostojący z dostawioną o wsch. strony dwukondygnacyjną przybudówką na planie prostokąta, usytuowany kalenicowo do pd. stron ulicy, przy granicy działki o nieregularnym kształcie czworobocznym i naturalnym spadku terenu w kierunku pd., ograniczonej od wsch. strumieniem Bieleń, a od zach. i pd. biegnącą zakolem ul. Kraszewskiego.

MATERIAŁ, KONSTRUKCJA, TECHNIKA:

Fundamenty: murowane z kamienia łamanego na zaprawie wapiennej.

Ściany: murowane z cegły pełnej palonej o zróżnicowanym wątku, na zaprawie cementowo-wapiennej, w partiach piwnic i pierwszej kondygnacji z domieszką kamienia łamanego, w kondygnacji poddasza o konstrukcji szkieletowej drewnianej z wypełnieniem z cegły. Ściany wewnętrzne ceglane na zaprawie wapiennej. Ściany zabudowy balkonów, ganku i działowe na podestach o konstrukcji drewnianej szkieletowej płycinowej lub ramowej deskowanej pionowo, pokryte farbą olejną. Tynki cementowo-wapienne pokryte na zewnątrz farbą emulsyjną, wewnątrz – farbą emulsyjną i farbą olejną. Na zewnątrz cokół w partii przyziemia licowany ciosami granitowymi o układzie regularnym warstwowym. Detal architektoniczny z zewnątrz wykonany w tynku, w cegle otynkowanej lub drewniany, wewnątrz - drewniany

Sklepienia i stropy: w piwnicy stropy ceramiczno-stalowe Kleina, w wyższych kondygnacjach stropy płaskie drewniane z podsufitką wykonaną w tynku wapiennym. W pomieszczeniach handlowych i usługowych parteru – stropy podwieszane.

Wieżba dachowa: drewniana, o nieregularnej konstrukcji jętkowej wspartej na słupach, nad gankiem i balkonami – stropodach drewniany pulpitowy

Poszycie dachu: blacha ocynkowana na podbitce z desek, nad gankiem – papa bitumiczna na podbitce z desek, obróbki blacharskie, rynny i rury spustowe z blachy ocynkowanej

Posadzki i podłogi: w partii piwnicy posadzki cementowe, w części parteru – posadzka cementowa wyłożona terakotą (czworoboczne dwubarwne płytki w układzie szachownicowym), w pozostałej części – podłogi drewniane.

Schody: umieszczone w wydzielonej centralnej klatce schodowej, dwubiegowe powrotne drewniane na stalowych pomalowanych belkach policzkowych, z drewnianymi spocznikami, z drewnianą tralkową balustradą (tralaki toczzone, zwężające się ku końcom, profilowane wkłeskami i wałeczkami, przedzielone w części centralnej sześcianiem) z profilowaną poręczą, schody do piwnicy jednobiegowe cementowe, schody na strych drewniane policzkowe zabiegowe.

OTWORY:

okienne: otwory okienne o zróżnicowanej wielkości prostokątne, prostokątne ze ściętymi górnymi narożami (w partii balkonów 2. kondygnacji elewacji pd.) lub zamknięte łukiem odcinkowym (na skrajnej osi zach. w kondygnacji przyziemia, w drugiej kondygnacji ryzalitu w elewacji pd. oraz w elewacji wsch.). W 3. i 4. kondygnacji ryzalitu w elewacji pd. otwory okienne flankowane niewielkimi okulusami. Otwory powyżej 1. kondygnacji (z wyjątkiem okien w zabudowanych balkonach) ujęte w profilowane opaski, w 2. i 4. kondygnacji z podokiennikami w formie odcinków gzymsu, w 3. kondygnacji oparte na gzymsie podokiennym. W parterze fasady duża współczesna witryna sklepowa o wykroju leżącego prostokąta. Stolarka okienna drewniana skrzynkowa i krosnowa (w zabudowie balkonów i w okulusach) profilowana oraz współczesna z PCV nie zachowująca pierwotnych podziałów (zabudowane balkony w 3. i 4. kondygnacji elewacji tylnej) z podziałem krzyżowym z wyjątkiem 2. i 3. kondygnacji osi fasady, ryzalitów elewacji tylnej i zach. oraz zabudowy balkonu zach. w 2. kondygnacji elewacji tylnej (sześcioczęściowe dwurzędowe z dwoma słupkami i ślaniem).

14. Kubatura 4 580 m ³	15. Powierzchnia użytkowa 1 195 m ²	16. Przeznaczenie pierwotne dom mieszkalno-usługowy	17. Użytkowanie obecne dom mieszkalno-usługowy
18. Prace budowlane i konserwatorskie, ich przebieg i dokumentacja Brak szczegółowego wykazu prac remontowych i konserwatorskich. W obiekcie wymienna została częściowo stolarka okienna na okna z PCV, wymieniono pokrycie dachu, przeprowadzono prace adaptacyjne lokali usługowych. W l. 70. XX w. zabudowano drewniane balkony od strony zach., wstawiając w konstrukcję drewnianą współczesne okna.		19. Stan zachowania (fundamenty, ściany zewnętrzne, ściany wewnętrzne, sklepienia, stropy, konstrukcje dachowe, pokrycie dachu, wyposażenie i instalacje) Stan zachowania dostateczny. W przyziemiu zawilgocenie. Stan ścian wewnętrznych i zewnętrznych, stropów, więźby dachowej i pokrycia dobry. Instalacja wodna w złym stanie. Ubytki i spękania tynków na elewacjach. Stolarka okienna w stanie dostatecznym. 20. Najpilniejsze postulaty konserwatorskie <ol style="list-style-type: none"> 1. Postulowany wpis do rejestru zabytków. 2. Remont instalacji wodnej, osuszenie murów i założenie izolacji przeciwwilgociowej, renowacja stolarki okiennej i drzwiowej. 3. Oczyszczenie, uzupełnienie i odmalowanie tynków w elewacjach 4. Częściowa wymiana poszycia dachowego i uzupełnienie ubytków w konstrukcji dachu 5. Zachowaniu podlegają: bryła budynku i forma dachu, wystrój i podziały elewacji, formy obramień okiennych i drzwiowych, historyczna stolarka okienna i drzwiowa, schody główne oraz posadzka holu wejściowego i parteru klatki schodowej. 	

<p>21. Akta archiwalne (rodzaj akt, numer i miejsce przechowywania)</p> <p>Dokumentacja budowlana w zasobach Zakładu Gospodarki Lokalowej w Szklarskiej Porębie, sygn. akt - BRAK</p>	<p>24. Uwagi różne</p>
<p>22. Bibliografia</p> <p>Tichy F., Schreiberhau/Szklarska Poręba. Ein Fremdenverkehrort zwischen Riesen- und Isergebirge, Erlangen 1999</p>	<p>25. Opracował</p> <p>tekst.....mgr Anna Kubiak, 2006 r. plany i rysunki.....<i>Kubiak</i>.....jw. zdjęcia fotogr.jw. miejsce przechowywania negatywów..... u autora</p> <p>Karta po wypełnieniu podlega ochronie na podstawie przepisów prawa autorskiego</p> <p>26. Adnotacje o inspekcjach, informacje o zmianach (daty, imiona i nazwiska wypełniających)</p>
<p>23. Źródła ikonograficzne i fotograficzne (rodzaj, miejsce przechowywania, sygnatura)</p> <ol style="list-style-type: none"> 1. Pocztówka „Ausflug nach Schreiberhau”, ok. 1900 r., zb. pryw. 2. Pocztówka „Schreiberhau im Riesengebirge”, ok. 1910 r., zb. pryw. 3. Pocztówka „Ober Schreiberhau mit dem Wilhelmstrasse im Winter”, ok. 1900 r., ze zb. pryw. 	<p>27. Załączniki</p> <p>załącznik nr 1 – c.d. opisu, rzut obiektu w skali 1: 200</p> <p>załączniki nr 2-3 – zdjęcia</p> <p>załącznik nr 4 - zdjęcia, ikonografia</p>

WKŁADKA DO KARTY ZABYTEKÓW ARCHITEKTURY I BUDOWNICTWA

ZAŁĄCZNIK NR 1

1. Miejsowość: SZKLARSKA PORĘBA
2. Gmina: SZKLARSKA PORĘBA
3. Powiat: JELENIOGÓRSKI
4. Województwo: DOLNOŚLĄSKIE

4. Obiekt (nazwa jak w karcie)

DOM MIESZKALNO-USŁUGOWY
SZKLARSKA PORĘBA, UL. SIKORSKIEGO 1

5. Zawartość wkładki (nazwa materiału uzupełniającego)

c.d. opisu, rzut obiektu w skali 1: 200

W dachu na osi fasady okno o wykroju trójkątnym. Okna ryzalitu elewacji tylnej z przeszkleniem o charakterze witrażowym (kolorowe szybki o formach czworobocznych, łączone ołowiem), pozostałe okna wypełnione szkłem przeźroczystym.

OTWORY Drzwiowe: otwory drzwiowe prostokątne, zamknięte łukiem odcinkowym (parter fasady i elewacji pd.) lub łukiem półpełnym (ganek przy elewacji zach.). W przyziemiu fasady drzwi wejściowe do lokali handlowych jednoskrzydłowe z PCV przeszklone w całości (w korpusie) i wypełnione współczesnymi uchylnymi bramami z PCV (przybudówka wsch.). Pozostałe drzwi wejściowe dwuskrzydłowe o konstrukcji drewnianej ramowo-płycinowej, w elewacji zach. pełne z przeszklonym nadświetlem z promieniście ustawionymi szprosami, w elewacji tylnej przeszklone od w połowy wysokości. Drzwi wewnętrzne jednoskrzydłowe, w dolnej kondygnacji o konstrukcji drewnianej ramowo-płycinowej z drewnianymi profilowanymi ościeżnicami, w wyższych także współczesne pełne.

RZUT: obiekt na planie zbliżonym do litery T, z dwuktraktowym korpusem zbliżonym do prostokąta o osi podłużnej na linii wsch.-zach., z bocznie usytuowanymi ryzalitami od wsch. i zach. oraz z centralnym ryzalitem od pd., obustronnie obudowanym zamkniętymi balkonami, mieszczącym spoczniki międzykondygnacyjne klatki schodowej. Od pn. do korpusu na linii wsch.-zach. bocznie dostawione jednoprzestrzenne dobudówki na planie kwadratu (od zach. jedno-, od wsch. - dwukondygnacyjna). Nad przybudówką zach. zabudowane balkony, do ściany wsch. przybudówki wsch. przylega równy jej wysokością sąsiedni budynek. W trakcie pd. korpusu centralnie usytuowana dwubiegowa klatka schodowa. W dolnej kondygnacji korpusu i przybudówki wsch. lokale usługowe, dostępne jedynie z zewnątrz. W wyższych kondygnacjach wejścia do mieszkań z trzech stron podestu klatki schodowej.

BRYŁA: budynek murowany, trójkondygnacyjny, podpiwniczony, z mieszkalnym poddaszem o konstrukcji szkieletowej, o wysmukłej zwartej bryle, nieznacznie rozczłonkowanej płytkimi ryzalitami z trzech stron. Od zach. i wsch. bryły bocznie dostawione dobudówki (od zach. - jedno-, od wsch. - dwukondygnacyjna), od zach. na osi jednokondygnacyjny, prostokątny drewniany ganek. Budynek posadowiony na pochyłym terenie o spadku w kierunku pd., z czego wynikają różnice w ilości kondygnacji w poszczególnych elewacjach (kondygnacja piwnic od pd. pełni funkcję przyziemia). Obiekt przekryty systemem dachów dwuspadowych, złożonym z kalenicowo ustawionego dachu korpusu oraz koszowo z nim zestawionych dachów ryzalitów i dwóch dwuosiowych szczytów

Wkładkę założył: mgr Anna Kubiak, 2006 r.

Miejsce przechowywania negatywów: u autora

pn. Szczyty zwieńczone wysokimi ozdobnymi różami wiatrów z blachy ocynkowej. Przybudówka wsch. przekryta dachem kopertowym wspólnie z przylegającym do jej wsch. ściany, równym jej wysokością sąsiednim budynkiem.

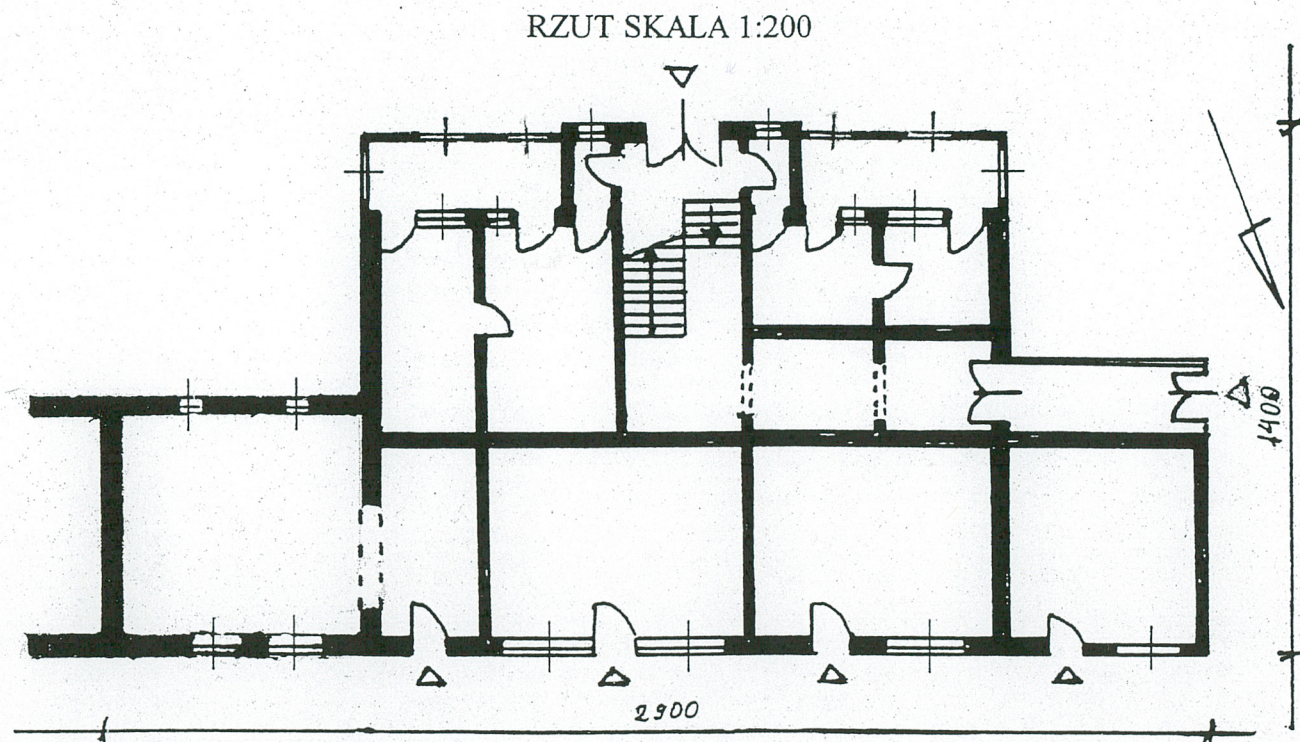
ELEWACJE: elewacje otynkowane, z osiowym układzie okien, z narożnikami boniowanymi płasko. Podział na kondygnacje podkreślony gzymsami. Kondygnacja poddasza wsparta na gzymsie kroksztynowym, o zaakcentowanej konstrukcji szkieletowej, zwieńczona wyładowanym okapem, wspartym na profilowanych kroksztynach. **Fasada** (elewacja pn.) złożona z elewacji korpusu i elewacji przybudówek, dostawionych od zach. i wsch. Elewacja partii korpusu czterokondygnacyjna pięcioosiowa, zwieńczona dwoma dwuosiowymi trójkątnymi szczytami. Powyżej kondygnacji przyziemia oś główna umiejscowiona w płytkiej niszy, powstałej poprzez nieznaczne cofnięcie linii ściany w partii środkowej elewacji w stosunku do linii ściany w dwuosiowych, zwieńczonych szczytami partiach bocznych. W 2. kondygnacji elewacji korpusu okna większe, z ławami podokiennymi w formie odcinków gzymsu, w osiach bocznych z naczółkami w formie wąskich prostokątnych płycin, zamkniętych odcinkami gzymsu, a w osi środkowej - z trójkątnym naczółkiem, wspartym na ozdobnych konsolkach. Okno na osi w 3. kondygnacji z naczółkiem w formie odcinka gzymsu. Szczyty zdobione drewnianą ażurową dekoracją ciesielską o stylizowanych formach roślinnych. Elewacja przybudówki zach. jednokondygnacyjna jednoosiowa, elewacja przybudówki zach. dwukondygnacyjna dwuosiowa, o układzie osi zachwianym w dolnej kondygnacji poprzez nieregularnie rozmieszczone otwory drzwiowe. **Elewacje boczne (wsch. i zach.)** dwuosiowe, o układzie asymetrycznym. Część pn. w obu elewacjach trójkondygnacyjna, z dostawionymi do dolnych partii przybudówkami (od zach. jedno-, od wsch. - dwukondygnacyjna). Część pd. (w elewacji wsch. pięcio-, a w elewacji zach. - czterokondygnacyjna) ryzalitowana, zamknięta od góry dwuosiowymi trójkątnymi szczytami. Do przybudówki przy zach. elewacji od pd. strony dostawiony jednokondygnacyjny ganek, a nad nią, w wyższych kondygnacjach elewacji, zabudowane balkony z potrójnymi otworami okiennymi. Do przybudówki przy wsch. elewacji od wsch. dostawiony sąsiedni budynek. **Elewacja pd. (tylna)**, złożona, analogicznie, jak w fasadzie, z elewacji korpusu i elewacji przybudówek, dostawionych od zach. i wsch. Partia korpusu pięciokondygnacyjna pięcioosiowa. Na osi głównej ryzalit, o układzie kondygnacji przesuniętym o ½ kondygnacji w dół w stosunku do pozostałych osi, zamknięty trójkątnym szczytem z ażurową dekoracją ciesielską. W osiach bocznych obustronnie umieszczone balkony, do wysokości 4. kondygnacji zabudowane z otworami okiennymi, w najwyższej kondygnacji (poddasze) - balkony otwarte. Kondygnacja przyziemia boniowana pasowo, z wejściem na osi. W wyższych kondygnacjach ryzalitu boniowanie narożnikowe. Okna w ryzalicie z ławami podokiennymi w formie odcinków gzymsu. Okno w 2. kondygnacji zamknięte

ukiem odcinkowym, okno w 3. kondygnacji zwieńczone trójkątnym naczółkiem, wspartym na ozdobnych konsolkach, okno w 4. kondygnacji z naczółkiem w kształcie odcinka gzymsu. W osiach bocznych zaakcentowano kolorystycznie elementy nośne konstrukcji szkieletowej zabudowy balkonów, stanowiące element artykulacji elewacji. Nad oknami w zabudowie balkonowej w kondygnacjach 2.-4. elementy konstrukcji tworzą archiwolty. W ich nadłęczach ażurowa dekoracja ciesielska w formie rozetek. W partiach balustrad tralkowa dekoracja ciesielska. Elewacja przybudówki zach. jednokondygnacyjna jednoosiowa, elewacja przybudówki zach. dwukondygnacyjna dwuosiowa.

WNĘTRZA: W części parterowej lokale usługowe zajmujące cały trakt frontowy budynku. W wyższych kondygnacjach lokale mieszkalne z wejściami z wydzielonej klatki schodowej. W ściankach działowych na podestach klatki schodowej zachowana stolarka z podziałem płycinowym i okucia drzwi z ornamentem neobarokowym.

WYPOSAŻENIE: niezachowane

INSTALACJE: elektryczna, wod. - kan., gazowa, telefoniczna, odgromowa



wysokość:
od ul. Sikorskiego $h \approx 12$ m
od strony pd. ≈ 15 m

1. Miejsowość: SZKLARSKA POREBA
 2. Gmina: SZKLARSKA POREBA
 3. Powiat: JELENIOGÓRSKI
 4. Województwo: DOLNOŚLĄSKIE

4. Obiekt (nazwa jak w karcie)

DOM MIESZKALNO-USŁUGOWY
 SZKLARSKA POREBA, UL. SIKORSKIEGO 1

5. Zawartość wkładki (nazwa materiału uzupełniającego)

c.d. opisu, rzut obiektu w skali 1: 200

W dachu na osi fasady okno o wykroju trójkątnym. Okna ryzalitu elewacji tylnej z przeszkleniem o charakterze witrażowym (kolorowe szybki o formach czworobocznych, łączone ołowiem), pozostałe okna wypełnione szkłem przeźroczystym.

OTWORY Drzwiowe: otwory drzwiowe prostokątne, zamknięte łukiem odcinkowym (parter fasady i elewacji pd.) lub łukiem półpełnym (ganek przy elewacji zach.). W przyziemiu fasady drzwi wejściowe do lokali handlowych jednoskrzydłowe z PCV przeszklone w całości (w korpusie) i wypełnione współczesnymi uchylnymi bramami z PCV (przybudówka wsch.). Pozostałe drzwi wejściowe dwuskrzydłowe o konstrukcji drewnianej ramowo-płycinowej, w elewacji zach. pełne z przeszklonym nadświetlem z promieniście ustawionymi szprosami, w elewacji tylnej przeszklone od w połowy wysokości. Drzwi wewnętrzne jednoskrzydłowe, w dolnej kondygnacji o konstrukcji drewnianej ramowo-płycinowej z drewnianymi profilowanymi ościeżnicami, w wyższych także współczesne pełne.

RZUT: obiekt na planie zbliżonym do litery T, z dwuktraktowym korpusem zbliżonym do prostokąta o osi podłużnej na linii wsch.-zach., z bocznie usytuowanymi ryzalitami od wsch. i zach. oraz z centralnym ryzalitem od pd., obustronnie obudowanym zamkniętymi balkonami, mieszczącym spoczniki międzykondygnacyjne klatki schodowej. Od pn. do korpusu na linii wsch.-zach. bocznie dostawione jednoprzestrzenne dobudówki na planie kwadratu (od zach. jedno-, od wsch. - dwukondygnacyjna). Nad przybudówką zach. zabudowane balkony, do ściany wsch. przybudówki wsch. przylega równy jej wysokością sąsiedni budynek. W trakcie pd. korpusu centralnie usytuowana dwubiegowa klatka schodowa. W dolnej kondygnacji korpusu i przybudówki wsch. lokale usługowe, dostępne jedynie z zewnątrz. W wyższych kondygnacjach wejścia do mieszkań z trzech stron podestu klatki schodowej.

BRYŁA: budynek murowany, trójkondygnacyjny, podpiwniczony, z mieszkalnym poddaszem o konstrukcji szkieletowej, o wysmukłej zwartej bryle, nieznacznie rozczłonkowanej płytkimi ryzalitami z trzech stron. Od zach. i wsch. bryły bocznie dostawione dobudówki (od zach. - jedno-, od wsch. - dwukondygnacyjna), od zach. na osi jednokondygnacyjny, prostokątny drewniany ganek. Budynek posadowiony na pochyłym terenie o spadku w kierunku pd., z czego wynikają różnice w ilości kondygnacji w poszczególnych elewacjach (kondygnacja piwnic od pd. pełni funkcję przyziemia). Obiekt przekryty systemem dachów dwuspadowych, złożonym z kalenicowo ustawionego dachu korpusu oraz koszowo z nim zestawionych dachów ryzalitów i dwóch dwuosiowych szczytów

Wkładkę założył: mgr Anna Kubiak, 2006 r.

Miejsce przechowywania negatywów: u autora

pn. Szczyty zwieńczone wysokimi ozdobnymi różami wiatrów z blachy ocynkowej. Przybudówka wsch. przekryta dachem kopertowym wspólnie z przylegającym do jej wsch. ściany, równym jej wysokością sąsiednim budynkiem.

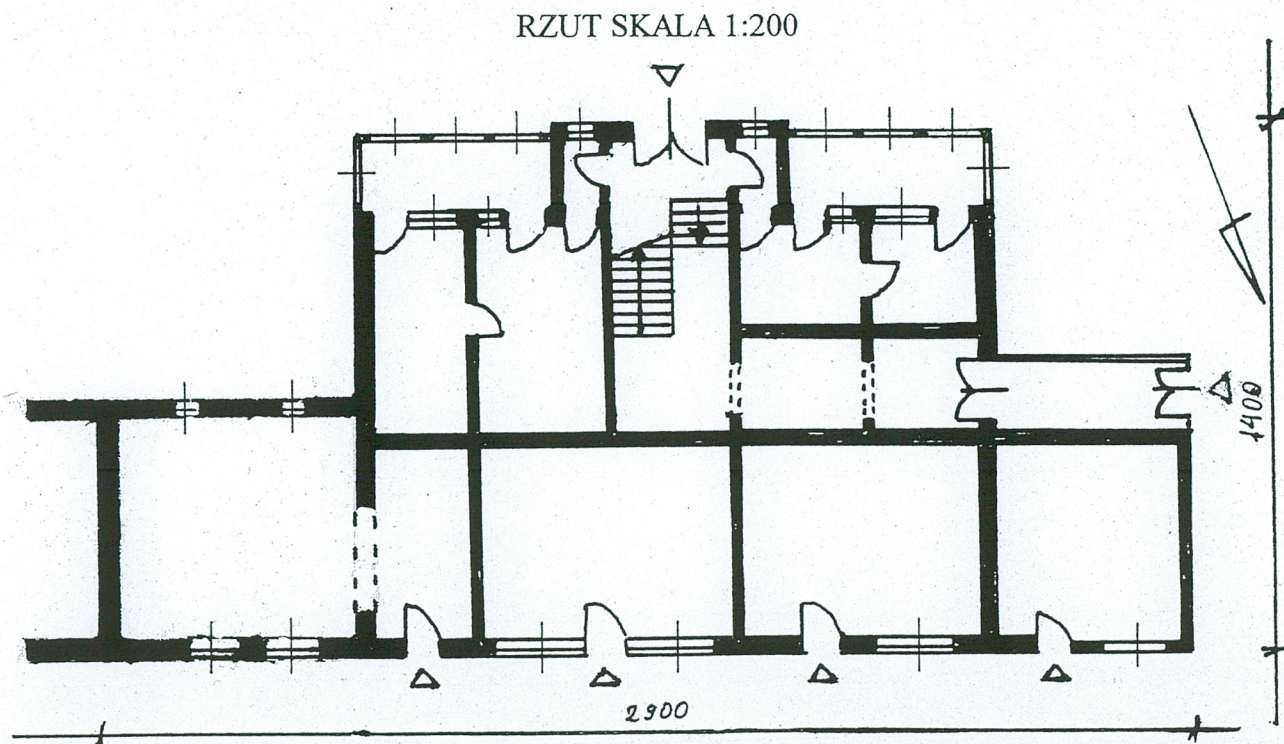
ELEWACJE: elewacje otynkowane, z osiowym układzie okien, z narożnikami boniowanymi płasko. Podział na kondygnacje podkreślony gzymsami. Kondygnacja poddasza wsparta na gzymsie kroksztynowym, o zaakcentowanej konstrukcji szkieletowej, zwieńczona wyładowanym okapem, wspartym na profilowanych kroksztynach. **Fasada** (elewacja pn.) złożona z elewacji korpusu i elewacji przybudówek, dostawionych od zach. i wsch. Elewacja partii korpusu czterokondygnacyjna pięcioosiowa, zwieńczona dwoma dwuosiowymi trójkątnymi szczytami. Powyżej kondygnacji przyziemia oś główna umiejscowiona w płytkiej niszy, powstałej poprzez nieznaczne cofnięcie linii ściany w partii środkowej elewacji w stosunku do linii ściany w dwuosiowych, zwieńczonych szczytami partiach bocznych. W 2. kondygnacji elewacji korpusu okna większe, z ławami podokiennymi w formie odcinków gzymsu, w osiach bocznych z naczółkami w formie wąskich prostokątnych płycin, zamkniętych odcinkami gzymsu, a w osi środkowej - z trójkątnym naczółkiem, wspartym na ozdobnych konsolkach. Okno na osi w 3. kondygnacji z naczółkiem w formie odcinka gzymsu. Szczyty zdobione drewnianą ażurową dekoracją ciesielską o stylizowanych formach roślinnych. Elewacja przybudówki zach. jednokondygnacyjna jednoosiowa, elewacja przybudówki zach. dwukondygnacyjna dwuosiowa, o układzie osi zachwianym w dolnej kondygnacji poprzez nieregularnie rozmieszczone otwory drzwiowe. **Elewacje boczne (wsch. i zach.)** dwuosiowe, o układzie asymetrycznym. Część pn. w obu elewacjach trójkondygnacyjna, z dostawionymi do dolnych partii przybudówkami (od zach. jedno-, od wsch. - dwukondygnacyjna). Część pd. (w elewacji wsch. pięcio-, a w elewacji zach. - czterokondygnacyjna) ryzalitowana, zamknięta od góry dwuosiowymi trójkątnymi szczytami. Do przybudówki przy zach. elewacji od pd. strony dostawiony jednokondygnacyjny ganek, a nad nią, w wyższych kondygnacjach elewacji, zabudowane balkony z potrójnymi otworami okiennymi. Do przybudówki przy wsch. elewacji od wsch. dostawiony sąsiedni budynek. **Elewacja pd. (tylna)**, złożona, analogicznie, jak w fasadzie, z elewacji korpusu i elewacji przybudówek, dostawionych od zach. i wsch. Partia korpusu pięciokondygnacyjna pięcioosiowa. Na osi głównej ryzalit, o układzie kondygnacji przesuniętym o ½ kondygnacji w dół w stosunku do pozostałych osi, zamknięty trójkątnym szczytem z ażurową dekoracją ciesielską. W osiach bocznych obustronnie umieszczone balkony, do wysokości 4. kondygnacji zabudowane z otworami okiennymi, w najwyższej kondygnacji (poddasze) - balkony otwarte. Kondygnacja przyziemia boniowana pasowo, z wejściem na osi. W wyższych kondygnacjach ryzalitu boniowanie narożnikowe. Okna w ryzalicie z ławami podokiennymi w formie odcinków gzymsu. Okno w 2. kondygnacji zamknięte

łukiem odcinkowym, okno w 3. kondygnacji zwieńczone trójkątnym naczółkiem, wspartym na ozdobnych konsolkach, okno w 4. kondygnacji z naczółkiem w kształcie odcinka gzymsu. W osiach bocznych zaakcentowano kolorystycznie elementy nośne konstrukcji szkieletowej zabudowy balkonów, stanowiące element artykulacji elewacji. Nad oknami w zabudowie balkonowej w kondygnacjach 2.-4. elementy konstrukcji tworzą archiwolty. W ich nadłuczach ażurowa dekoracja ciesielska w formie rozetek. W partiach balustrad tralkowa dekoracja ciesielska. Elewacja przybudówki zach. jednokondygnacyjna jednoosiowa, elewacja przybudówki zach. dwukondygnacyjna dwuosiowa.

WNĘTRZA: W części parterowej lokale usługowe zajmujące cały trakt frontowy budynku. W wyższych kondygnacjach lokale mieszkalne z wejściami z wydzielonej klatki schodowej. W ściankach działowych na podestach klatki schodowej zachowana stolarka z podziałem płycinowym i okucia drzwi z ornamentem neobarokowym.

WYPOSAŻENIE: niezachowane

INSTALACJE: elektryczna, wod. - kan., gazowa, telefoniczna, odgromowa



wysokość:
od ul. Sikorskiego $h \approx 12 \text{ m}$
od strony pd. $\approx 15 \text{ m}$

0 200 400 600 800 1000 cm

1. Miejscowość: SZKLARSKA PORĘBA

2. Gmina: SZKLARSKA PORĘBA

3. Powiat: JELENIOGÓRSKI

4. Województwo: DOLNOŚLĄSKIE

4. Obiekt (nazwa jak w karcie)
**DOM MIESZKALNO-USŁUGOWY
SZKLARSKA PORĘBA, UL. SIKORSKIEGO 1**
5. Zawartość wkładki (nazwa materiału uzupełniającego)

zdjęcia



2. Elewacja południowa



3. Elewacja zachodnia



4. Elewacja wschodnia



5. Elewacja wschodnia – oś południowa



6. Elewacja południowa - wejście



7. Elewacja południowa - okno

1. **Miejscowość:** SZKLARSKA PORĘBA
 2. **Gmina:** SZKLARSKA PORĘBA
 3. **Powiat:** JELENIOGÓRSKI
 4. **Województwo:** DOLNOŚLĄSKIE

4. **Obiekt** (nazwa jak w karcie)

DOM MIESZKALNO-USŁUGOWY
 SZKLARSKA PORĘBA, UL. SIKORSKIEGO 1

5. **Zawartość wkładki** (nazwa materiału uzupełniającego)

zdjęcia



8. Więźba dachowa - fragment



9. Elewacja północna - szczyt



10. Okap - fragment



11. Ścianka działowa podestu



12. Korytarz kondygnacji parteru



13. Balustrada schodów

1. **Miejscowość:** SZKLARSKA PORĘBA
2. **Gmina:** SZKLARSKA PORĘBA
3. **Powiat:** JELENIOGÓRSKI
4. **Województwo:** DOLNOŚLĄSKIE

4. **Obiekt (nazwa jak w karcie)**

DOM MIESZKALNO-USŁUGOWY
SZKLARSKA PORĘBA, UL. SIKORSKIEGO 1

5. **Zawartość wkładki (nazwa materiału uzupełniającego)**

Zdjęcia, ikonografia



14. Drzwi wewnętrzne - detal



15. Ścianka działowa podestu



16. Klatka schodowa - detal



17. Pocztówka „Ausflug nach Schreiberhau”



18. Pocztówka „Schreiberhau im Riesengebirge”



19. Pocztówka „Ober Schreiberhau mit dem Wilhelmstrasse im Winter”