

1. Obiekt
BUDYNEK PENSJONATOWY

2. Czas powstania
1.20-te XX w.

3. Miejscowość
SZKLARSKA PORĘBA

11. Zdjęcia, rzut, przekrój, sytuacja, orientacja



4. Adres
ul. E. Orzeszkowej nr 8

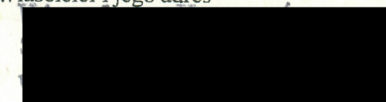
nr hipoteczny

5. Przynależność administracyjna
województwo dolnośląskie
gmina Szklarska Poręba pow. Jelenia Góra

6. Poprzednie nazwy miejscowości
Schribirshau /1366/,
Schreiberbau /1789/,
Schreiberbau /do 1945 r./

7. Przynależność administracyjna
1 VI 1975
województwo wrocławskie
powiat Jelenia Góra

8. Właściciel i jego adres

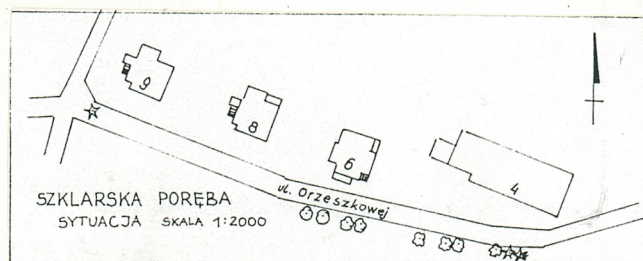


9. Użytkownik i jego adres

j.w.

10. Rejestr zabytków

Nr 10/A/00 data 21.02.2000



12. Autorzy, historia obiektu, określenie stylu

Do 1990 r. Dom Wczasowy o nazwie "Pod Szczytami III". Powstał w latach 20-tych XX w., jako pensjonat o architekturze typowej dla podgórskich ośrodków wypoczynkowo-pensjonatowych.

13. Opis (sytuacja, materiał i konstrukcja, rzut, bryła, elewacje, wnętrze, wyposażenie, instalacje)

Zlokalizowany przy ul. Elizy Orzeszkowej w Szklarskiej Porębie Górnej w północno-zachodniej części miasta. Wchodził w skład zespołu pięciu ośrodków wypoczynkowych "Pod Szczytami", od 1 do 5 zlokalizowanych wzdłuż ulicy Orzeszkowej w kierunku ulicy Hutniczej. Budynek wolnostojący na działce o wyraźnym spadzie w kierunku północno-wschodnim. Usytuowany po północnej stronie ulicy biegnącej na kierunku wschód-zachód i od wschodu dochodzącej do ulicy Hutniczej, od zachodu ul. Wojska Polskiego. Wzdłuż ulicy Elizy Orzeszkowej zabudowa luźna, rozcłonkowana, charakterystyczna dla architektury podgórskiej o charakterze wypoczynkowym, skoncentrowana niemal w całości po północnej stronie ulicy. Graniczy od wschodu z budynkiem nr 6, a od zachodu z nr 9 przy ul. Hutniczej.

MATERIAŁ, KONSTRUKCJA, TECHNIKA.

Budynek murowany, ławy fundamentowe i cokół z ciosów granitowych na zaprawie wapienno-glinianej, mury parteru z cegły ceramicznej na zaprawie wapiennej, otynkowane, ściany 1 piętra i użytkowego poddasza z muru pruskiego lub drewniane ryglowe, opierzone deskami. Werandy i balkony drewniane, obramienia okien piwnicy z cegły klinkierowej.

W piwnicy stropy Kleina ceramiczne na dźwigarach stalowych. Stropy parteru i 1 piętra drewniane.

Więźba dachowa drewniana, krokwiowa. Pokrycie dachu blachą ocynkowaną, ciętą w prostokątne pasy, malowane farbą w kolorze minii.

Posadzki cementowe na parterze i w piwnicy, w sanitariatach płytki ceramiczne. W pomieszczeniach mieszkalnych parteru i piętra podłogi drewniane.

Schody jednobiegowe na ganek i do piwnicy kamienne z granitu, na piętro i poddasze drewniane z drewnianą balustradą tralkową.

Otwory okienne prostokątne, stolarka drewniana, skrzynkowa, współczesna, dwuskrzydłowa. Drzwi wejściowe dwuskrzydłowe, płycinowe, przeszklone w górnej części na 2/3 wysokości, u dołu płyciny w profilowanym obramowaniu, ośrodkowa na połączeniu skrzydeł akcentowana dwoma uproszczonymi pilastrami.

Rzut - budynek założony na rzucie nieregularnym, zbliżonym do prostokąta poszerzonego o wybudówkę w części północnej, narożnik południowo-zachodni schodkowo wcięty. Układ dwutraktowy. Wejście usytuowane na elewacji zachodniej, prowadzi do pokoi i sieni, z której wejście na klatkę schodową, usytuowaną w części południowo-zachodniej budynku.

Bryła - nieregularna, rozcłonkowana, dwukondygnacyjna z mieszkalnym poddaszem, w całości podpiwniczona.

Dach ogólnie czterospadowy, ze szczytami na wszystkich elewacjach, kalenica równoległa do ulicy E. Orzeszkowej wyższa. Od strony zachodniej i wschodniej naczółki. Połączenie dachu wysunięte przed lico ścian i wsparte na drewnianych kroksztynach, dekoracyjnych. W narożniku północno-wschodnim drewniana weranda wsparta na drewnianych słupach. W szczytach elewacji północnej i wschodniej drewniane balkony.

Wnętrze przebudowane, pozbawione oryginalnego wystroju. Zachowana klatka schodowa z drewnianą balustradą tralkową... ciąg dalszy -wklejka nr 1

<p>14. Kubatura</p> <p>1249 m³</p>	<p>15. Powierzchnia użytkowa</p> <p>482 m²</p>	<p>16. Przeznaczenie pierwotne</p> <p>pensjonat</p>	<p>17. Użytkowanie obecne</p> <p>pensjonat</p>
<p>18. Prace budowlane i konserwatorskie, ich przebieg i dokumentacja</p> <p>Remont w 1975 r. w trakcie którego zmieniono pokrycie dachu z dachówki karpiówki i na drewnianym odeskowaniu położono blachę ocynkowaną. Ponadto założono instalację pionową budynku oraz wykładziny podłogowe na płytach pilśniowych nałożonych na drewnianą podłogę, oraz wymieniono zniszczone elementy drewniane w elewacji. Ponadto przebudowano pokoje wprowadzając do wnętrza aneksy z umywalkami.</p>		<p>19. Stan zachowania (fundamenty, ściany zewnętrzne, ściany wewnętrzne, sklepienia, stropy, konstrukcje dachowe, pokrycie dachu, wyposażenie i instalacje)</p> <p>obiekt zachowany jest w stanie dobrym, obecnie prowadzony jest w nim remont kapitalny.</p> <p>20. Najpilniejsze postulaty konserwatorskie</p> <ul style="list-style-type: none"> - zachowanie bryły, gabarytów obiektu i elementów wystroju elewacji, - zachowanie układu wnętrza i stolarskich elementów wystroju. 	

21. Akta archiwalne (rodzaj akt, numer i miejsce przechowania)

22. Bibliografia

23. Źródła ikonograficzne i fotografia (rodzaj, miejsca przechowania sygnatury)

24. Uwagi różne

25. Opracował

mgr Kazimierz Sliwa, kwiecień 1999 r.

tekst

imię, nazwisko, data, podpis

plany, rysunki

J.W.

imię, nazwisko, data, podpis

zdjęcia fotogr.

J.W.

imię, nazwisko, data, podpis

miejsce przechowania negatywów

u autora zdjęć

Karta po wypełnieniu podlega ochronie na podstawie przepisów prawa autorskiego

26. Adnotacje o inspekcjach, informacje o zmianach (daty, imiona i nazwiska wypełniających)

27. Załączniki

wkładka nr 1 - ciąg dalszy opisu, spis fotografii, zdjęcia

wkładka nr 2 - zdjęcia

1. Miejsowość <u>Szklarska Poręba</u>	4. Obiekt (nazwa jak w karcie)	5. Zawartość wkładki (nazwa materiału uzupełniającego)
2. Gmina <u>Szklarska Poręba</u>	<u>budynek pensjonatowy</u>	<u>ciąg dalszy opisu, spis fotografii, zdjęcia</u>
3. Województwo <u>dolnośląskie</u>	<u>ul. E. Orzeszkowej nr 8</u>	

pow. Jelenia Góra
ciąg dalszy opisu /13/... oraz w pomieszczeniach poddasza drewniane słupy konstrukcji dachowej. Wokół całego budynku kamienny cokół z oknami wysokiej piwnicy, a powyżej parteru drewniane oszalowanie elewacji. Elewacja południowa, od ul. E. Orzeszkowej, dwuosiowa, ze schodkowym uskokiem w zachodnim narożniku, powyżej parteru oszalowana ciemnymi deskami. Cokół kamienny granitowy z otworami okiennymi piwnicy obramowanymi cegłą. Otwory okienne prostokątne, w parterze z ceramicznymi czarnymi parapetami. Elewacja zachodnia, czteroosiowa z drewnianym, przeszklonym gankiem wspartym na kamiennym cokole i nakrytym daszkiem trójspadowym z blachy. Powyżej parteru oszalowanie. W parterze od północy szersze okno trójdzielne ze ślaniem. W cokole poniżej ganku od strony północnej zamurowany otwór drzwiowy. Elewacja północna, na wysokości parteru trójosiowa, w cofniętej części wschodniej dekoracyjna drewniana weranda, przeszklona, podwieszona i wsparta na drewnianych słupach, dekoracyjny układ belek, szczyt dekorowany ażurowym układem belek tworzącym wzór tzw. "jodełki", poniżej na 1 piętrze drewniany balkon o prostej drewnianej balustradzie.

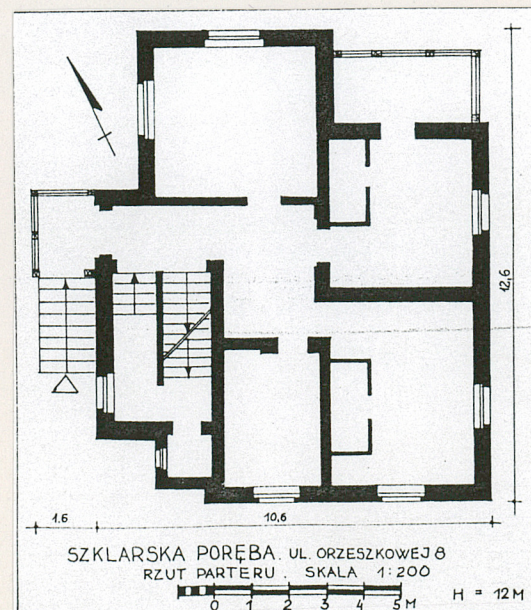
Elewacja wschodnia trójosiowa, z balkonem na 1 piętrze, drewnianym, analogicznym jak w elewacji północnej.

Wyposażenie: pierwotne wyposażenie nie zachowało się.

Instalacje: elektryczna, wodociągowa, kanalizacyjna, gazowa, telefoniczna, odgromowa.

Spis fotografii:

- 1.-elewacja zachodnia
- 2.- fragment elewacji zachodniej i północnej
- 3.- ganek wejściowy, fragment konstrukcji
- 4.- elewacja południowa
- 5.- elewacja południowa, ozdobne zakończenie krokwi pod okapem
- 6.-elewacja wschodnia
- 7.- elewacja wschodnia, fragment partii szczytowej i balkonu
- 8.- schody do piwnicy
- 9.- konstrukcja więźby dachowej

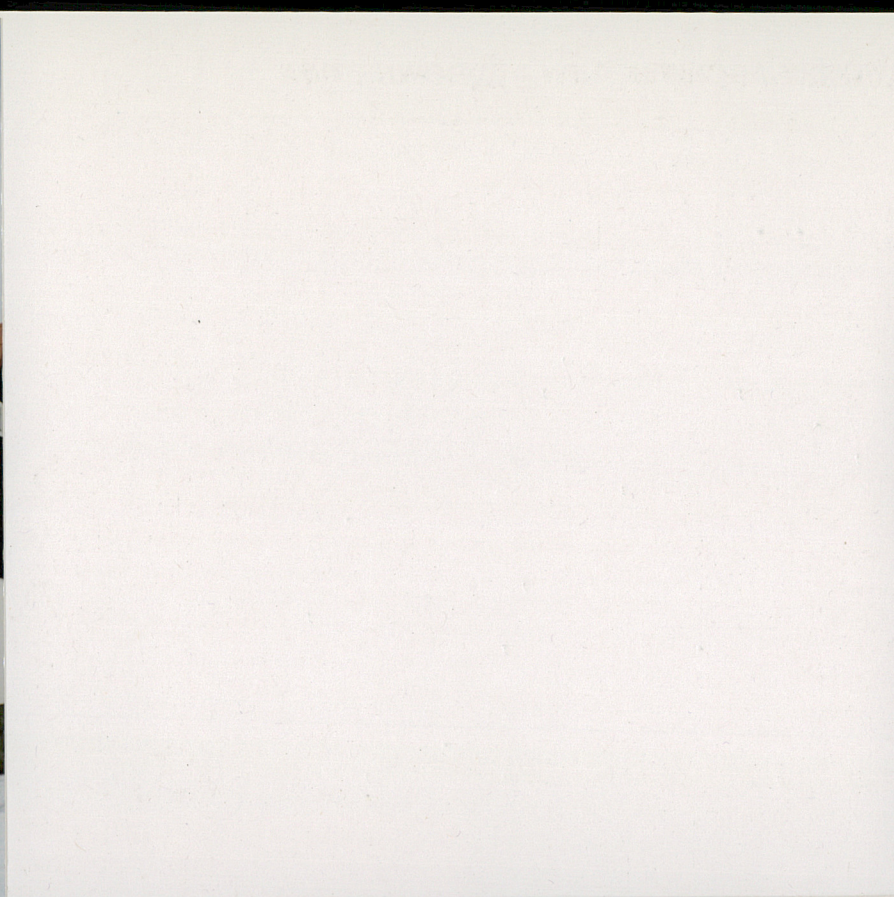


Wkładkę założył: mgr Kazimierz Sliwa, kwiecień 1999 r.

(imię, nazwisko, data)

u autora zdjęć

Miejsce przechowywania negatywów:



1. Miejscowość..... Szklarska Poręba	4. Obiekt (nazwa jak w karcie) budynek pensjonatowy ul. E. Orzeszkowej nr 8	5. Zawartość wkładki (nazwa materiału uzupełniającego) zdjęcia
2. Gmina..... dolnośląskie		
3. Województwo..... pow. Jelenia Góra		



Wkładkę założył: mgr Kazimierz Śliwa, kwiecień 1999 r.
(imię, nazwisko, data)

Miejsce przechowywania negatywów: u autora zdjęć

