

1. Obiekt

EWANG.
KOŚCIÓŁ NPM tzw BRACI CZESKICH

ob. par. pw. św. Jana Ewangelisty i Apostoła

2. Czas powstania

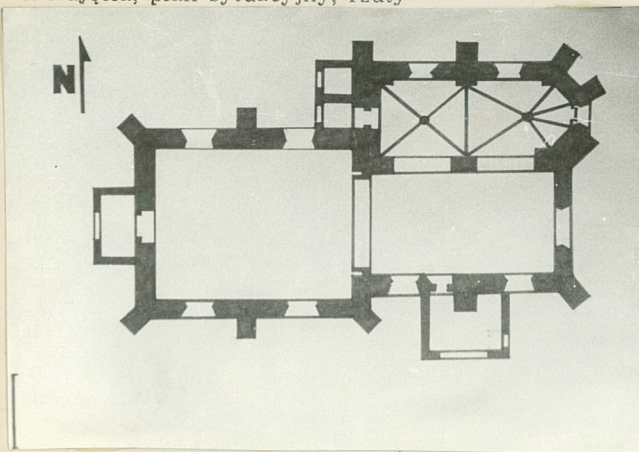
XIV w, XV w.

2 poł XVIII

3. Miejscowość

STRZELIN

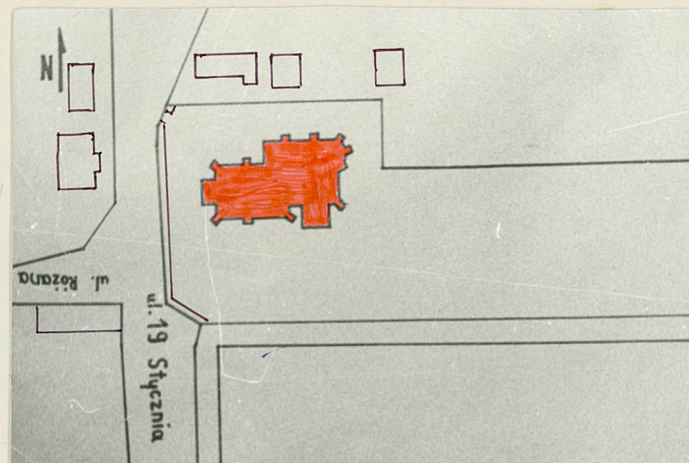
11. Zdjęcia, plan sytuacyjny, rzuty



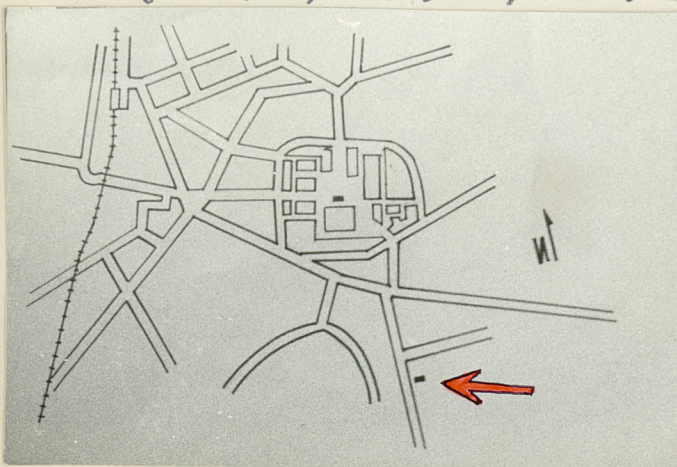
I. 1 : 500

5m

wys. 15 m, dł. 31 m, szer. 20 m



II. plan sytuacyjny 1 : 2000



III. plan orientacyjny

1 : 25 000



IV. widok od zachodu

autor zdjęć Marek Tybur
data wykonania 20.10.1984 r.
miejsce przechowywania negatywów

4. Adres ul. 19 Stycznia
/działka nr 7/

nr hipoteczny 13741

5. Przynależność administracyjna

województwo wrocławskie

gmina pow. Strzelin

6. Poprzednie nazwy miejscowości

Strehlen

7. Przynależność administracyjna
przed 1.VI.1975 r.

województwo wrocławskie

powiat Strzelin

8. Właściciel i jego adres

9. Użytkownik i jego adres

Parafia Rzymsko-Katolicka
Strzelin ul. Floriana 2

10. Rejestr zabytków

Nr 565/A/65 data 15.09.2005

Czas powstania trudny do ustalenia. Niemieccy uczeni przed odkryciem rotundy św. Gotarda przez T. Kozaczewskiego w 1953 r. podawali, że kościół został założony przez Piotra Włosta w 1130 r. - uważali iż kościół NPM wzmiankowany w dokumencie z 1316 r. to kościół na Starym Przewornie. Od XIV w. stwierdzony jako budowla gotycka. Po zniszczeniach wojen husyckich w 1428 r. został kościołem cmentarnym Starego Przeworna.

W XV w. powiększony. W latach 1749-1779 uległ przebudowie w związku ze zmianą przynależności wyznaniowej /przydzielony został przybyłym z Czech osadnikom wyznania ewangelicko-reformackiego/. Restaurowany ok. roku 1920.

W posiadaniu [redacted] do 1982 r.

19 III 1982 r. - przekazany parafii rzymsko-katolickiej w Strzelinie.

Wolnostojący obiekt, usytuowany wg tradycji na miejscu przedlokacyjnego Strzelina /Stare Przeworno/ zajmuje działkę przy ul. 19 Stycznia. Od ulicy oddzielony murem kamiennym z furką od strony S. W części E działki widoczne ślady rozplanowania: fragmenty nagrobków starego cmentarza. Budowla jednokondygnacyjna, niepodpiwniczona z nieużytkowym poddaszem, ściany zewnętrzne wzniesione z kamienia łamanego /granit/ w układzie warstwowym na zaprawie wapiennej, ościeża okienne oraz ich wypełnienie gzyms i portale - granitowe, dobudówki W i S - ceglane. Nawa główna i prezbiterium pokryte dwuspadowym dachem ceramicznym - karpiówką w koronkę, dachy dobudówek blaszane. Na kalenicy betonowa sygnaturka. Wieżba dachowa nad nawą główną dwuwieżakowa, nad prezbiterium w systemie płatwiowo-kleszczowym, nad kaplicą N - krokwiowo-jętkowa. Materiałem drewno sosnowe, stropy modrzewiowe. W nawie głównej modrzewiowy chór z prowadzącymi nań drewnianymi schodami. Budowla orientowana na rzucie prostokąta z prostokątnym nieco węższym prezbiterium zamkniętym ścianą prostą. Do prezbiterium przylegają: od N - XIV w. kaplica na planie wydłużonego prostokąta, zamknięta od E poligonalnie, przeszło W ze sklepieniem krzyżowo-żebrowym, przeszło E z żebrowym kombinowanym i przylegającym do niej od W wąskim przedsionkiem. Od S XX w. przybudówka na planie prostokątna. Do korpusu kościoła od W centralnie umieszczona XIX w. kruchta na rzucie prostokąta. Korpus jednonawowy w układzie salowym, ściany zewnętrzne regularnie oskarpowane, jednouskokowymi skarpami, okna umieszczone po jednym w każdym przeszle korpusu i chóru, rozglifione, ostrożukowe z kamiennymi maswerkami i laskowaniami. Bryła budynku zwarta, lekko wydłużona. Nieregularność tworzą: przybudówka od W i S. Elewacja W - 1 osiowa ujęta dwiema skarpami ustawionymi w narożach diagonalnie. Dobudowana kruchta z portalem zamkniętym półokrągło, przykryta dwuspadowym dachem, w szczycie ponad portalem prostokątne okno o granitowych ościeżach. Na ścianach S i N okapowy gzyms 3-uskokowy. W trójkątnym szczycie nad kruchtą, prostokątne okno. Elewacja S - 4-osiowa, w części korpusu dwa, dwudzielne duże okna między skarpami, koronę murów obiega 3-uskokowy gzyms. Artykulacja architektoniczna powtórzona w S części niższego prezbiterium. Między oknami niska dobudówka. Elewacje E tworzą: 1/ Ściana prezbiterium 1 osiowa, przepruta wysokim oknem wypełnionym laskowaniami i maswerkami, ościeża pogrążone w grubym murze. Nad nim w szczycie małe, półkoliście zamknięte okno. Boki ściany flankowane dwiema skarpami, 2/ Zamknięcie kaplicy - 3 osie wyznaczone trzema ostrożucznymi oknami pogrążonymi w murze, wydzielone skarpami. Całość wieńczy trójskokowy gzyms. Elewacja N - 2 osiowa ściana kaplicy i 2 osiowa korpusu nawowego. Wysokie okna elewacji - ostrożukowe z ościeżami o lekko nachylonych ceglanych podokiennikach, wydzielają skarpy. Całość wieńczy gzyms. W narożniku, między ścianą cofniętego korpusu nawowego a ścianą W kaplicy prostokątny przedsionek z dwoma półokrągło zamkniętymi portalami. Nad nim trójkątny szczyt kaplicy z małym ostrożucznym oknem. Korpus kościoła przykryty dwuspadowym dachem. Na kalenicy nowa, stylizowana sygnaturka. Nad prezbiterium podobny dach. Dwuspadowy dach także nad kaplicą S, a nad jej przedsionkiem dwupłaciowy. Wnętrze: nawa główna oddzielona od prezbiterium nowym, betonowym ostrozamkniętym łukiem tęczowym. Nawa i prezbiterium przykryte modrzewiowym stropem. Przy zachodniej ścianie, nad wejściem głównym chór wsparty na drewnianych, czworobocznych słupach, z prowadzącymi nań jednobiegowymi schodami. Posadzka E przeszła prezbiterium podwyższona o dwa stopnie. Kaplica N - dwuprzęsłowa, otwarta do prezbiterium dwiema ostrożucznymi arkadami. Żebra o drobnym dwuwklęsłym profilu, z talerzowymi kamiennymi zwornikami, oparte są na wspornikach w kształcie grota. W części N kruchty, oddzielonej od kaplicy ostrożucznym portalem schody drewniane prowa-

14. Kubatura 3826,3 m ³	15. Powierzchnia użytkowa 255,22 m ²	16. Przeznaczenie pierwotne Parafialny kościół katolicki	17. Użytkowanie obecne Kościół katolicki Kościół ewangelicki
18. Prace budowlane i konserwatorskie, ich przebieg i dokumentacja Zabezpieczony w 1949 r. 14.09.1982 r. rozpoczęcie prac w trakcie których wymieniono ścianę szczytową między połą- cią dachową nawy głównej a prezbiterium, nad- murowano istniejące szczyty, podniesiono po- ziom stropów i koronę murów, co wiązało się z otwarciem okna w prezbiterium, wcześniej za- murowanego blendą, położono nowe stropy, odtwo- rzono łuk tęczowy w jego przypuszczalnie pier- wotnym kształcie - ale z żelbetu- zamontowano instalację elektryczną; ogrzewczą i oświetlenie wą, oraz odgromową. Dokumentacja :-Wytoczne konserwatorskie do zespołu sakralnego przy ul. 19 Stycznia w Strzelinie z dnia 5 I 1982 (KL. IV. 5346/99/82.) -Projekt techniczny architektoniczno-budowlany kościół Braci Czeskich, Strzelin. Autorzy: arch. L. Ba- rański, inż. E. Wajda, Wrocław lipiec 1982 r.		19. Stan zachowania (fundamenty, ściany zewnętrzne, ściany wewnętrzne, sklepienia, stropy . konstrukcje dachowe, pokrycie dachu, wyposażenie i instalacje) <	

21. Akta archiwalne (rodzaj akt, numer i miejsce przechowywania)

22. Bibliografia

Studium historyczno-urbanistyczne miasta Strzelina
/woj. wrocławskie/. Opracowała Z. Bandurska, PKZ Wrocław,
1984.

Wzmianki o zabytku znajdują się we wszystkich ogólnych
opracowaniach dotyczących miasta Strzelina.

23. Źródła ikonograficzne i fotografie (rodzaj, miejsce przechowywania, sygnatury)

Sylwetka lub rzut budowli widnieją na archiwalnych
planach miasta oraz na ogólnych zdjęciach.

- Plan miasta z 1912 r. ze zbiorów WAP we Wrocławiu,
sygn. Rej. Wr IV/195/7
- Widok miasta z lotu ptaka. Okolice kościoła starolu-
terańskiego, Karta pocztowa ze zbiorów Muzeum Naro-
dowego we Wrocławiu
- Strzelin - miasto. Karta pocztowa w posiadaniu ks.
Proboszcza w Strzelinie

24. Uwagi różne

25. Wypełnił

Marek Tybur

imię i nazwisko

data

15.11.1984

26. Sprawdził

imię i nazwisko

data

27. Załączniki

Wkładka I
Wkładka II

1. Miejscowość

Strzelin

2. Obiekt (nazwa jak w karcie)

Kościół NPM tzw. Braci
Czeskich

3. Zawartość wkladki (nazwa obiektu lub materiału uzupełniającego)

Zdjęcia obiektu



Widok od S-W



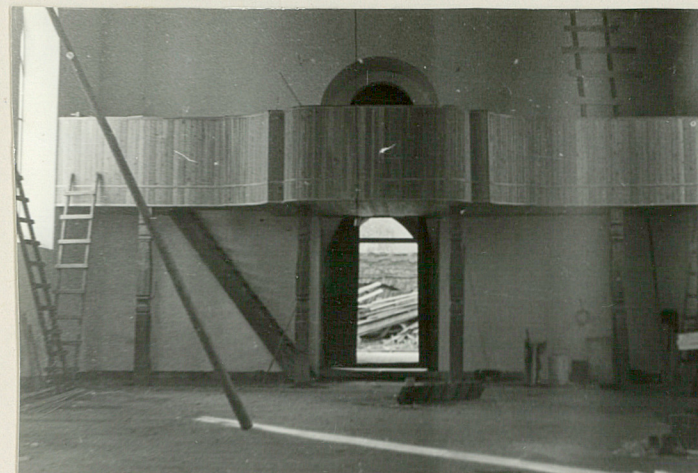
Widok od N-W

Wkładkę założył: Marek Tybur 25.10.1984
(imię, nazwisko, data)

Miejsce przechowywania negatywów:

jed. W.A. Olsztyn z. 610/S
OZGraf. Z.P. Ostróda z. 372 n. 20 000

ad 13. dzące na poddasze kaplicy. W ścianie S prezbiterium portal prowadzący do nowej przybudówki, krytej modrzewiowym stropem, o niskim ale szerokim na całą ścianę S oknie i wejściu od strony E. Kościół wyposażono w elektryczną instalację oświetleniową, ogrzewczą oraz system odgromowy.



Widok na chór


Elewacja korpusu nawy głównej
i prezbiterium od S-E


Wnętrze - widok na prezbiterium

1. Miejscowość

Strzelin

2. Obiekt (nazwa jak w karcie)

Kościół NPM tzw. Braci
Czeskich

3. Zawartość wkładki (nazwa obiektu lub materiału uzupełniającego)

Zdjęcia obiektu



Widok od S-E



Przybudówka kaplicy
N od W



Elewacja korpusu nawy
głównej od S



Elewacja E



Elewacja W



Poddasze nawy N

Wkładkę założył: Marek Tybur 25.10.1984
(imię, nazwisko, data)

Miejsce przechowywania negatywów:

Wzór ODZ 1978 r.