

OŚRODEK DOKUMENTACJI  
ZABYTEKÓW W WARSZAWIE

KARTA EWIDENCYJNA ZABYTEKÓW  
ARCHITEKTURY I BUDOWNICTWA

A B C D E F G H I J K L M N O P R S T U V W X Y Z

Nr 8094  
DOLNOŚLĄSKIE

1. Obiekt

**STAJNIA I GARAŻE STRAŻY POŻARNEJ, OB. BUD. BIUROWY I  
GARAŻE** w zespole uzdrowiska Szczawno Zdrój

2. Czas powstania

między 1913 a 1915 r;

3. Miejscowość

**SZCZAWNO  
ZDRÓJ**

4. Adres ul. Nizinna 1,  
58-310 Szczawno Zdrój;

nr działki 164

nr księgi wieczystej

5. Przynależność administracyjna

województwo dolnośląskie

powiat Wałbrzych

gmina Szczawno Zdrój

6. Poprzednie nazwy miejscowości

Bad Salzbrunn, Kr. Waldenburg; 1945  
Solice

7. Przynależność administracyjna 1.04.1975 r

województwo wrocławskie

powiat Wałbrzych

8. Właściciel i jego adres

skarbu państwa – „Uzdrowisko  
Szczawno Jedlina” Sp. Akcyjna, z  
siedzibą: ul. Ratuszowa 1  
58-310 Szczawno Zdrój

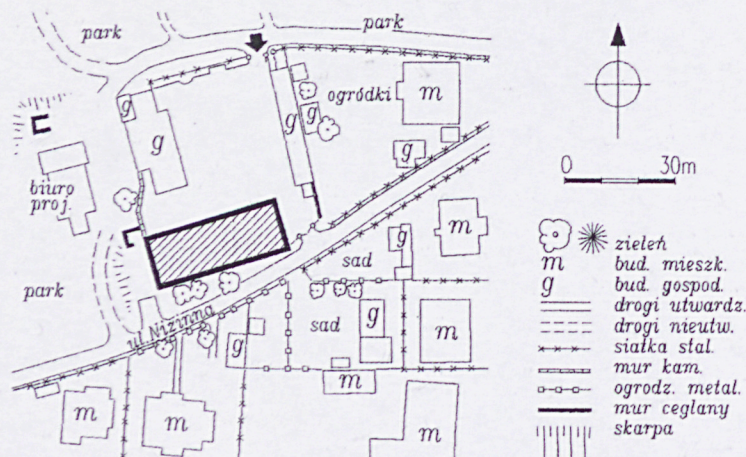
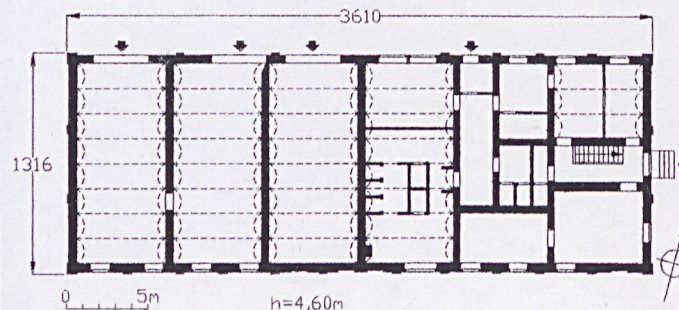
9. Użytkownik i jego adres

j.w. – budynek biurowy i garaże bazy  
transportowej;

10. Rejestr zabytków

nr 701/14/01 data 14.12.2001

11. Zdjęcie, rzut, przekrój, sytuacja, orientacja



1:10 000



W r 1913, w związku z rozwojem Szczawnia Zdroju, wytyczono nowe ulice na pd. od parku Szwedzkiego, inicjując rozwój uzdrowiska w kierunku pd. Jednymi z pierwszych wzniesionych na tym terenie obiektów były zabudowania straży pożarnej, w których skład wchodziła remiza i trzy budynki stajni. Budynki te, w zachowanym do dzisiaj układzie, uwidocznione są już na planie Szczawnia z 1915 r. Wraz z rozwojem techniki stajnie przekształcono z czasem w garaże samochodowe. Opisywany budynek pełnił pierwotnie funkcję stajni z częścią mieszkalną, w późniejszych czasach przeobrażono go w budynek garażowy z częścią biurową. Prace adaptacyjne prowadzono już przed wojną (l. 30-te ?) a także w czasach powojennych (adaptacja części środkowej budynku na pomieszczenia socjalne).

**SYTUACJA.** Szczawnio Zdrój — jedno z najstarszych i najbardziej znanych śląskich uzdrowisk; miasto, siedziba władz gminnych, położone na Pogórzu Wałbrzyskim, w dolinie Szczawnika, dopływu rzeki Pełcznicy, na pn.-wsch. od Wałbrzycha. Miejscowość usytuowana jest w kotlinie, na średniej wysokości 410–420 m n.p.m. Kotlinę osłaniają z wszystkich stron pasma niższych wzgórz Pogórza i wyższych szczytów Gór Wałbrzyskich, z Chelmcem (869 m n.p.m.) i Trójgarbem. Bliskie położenie zniszczonego pod względem ekologicznym Wałbrzycha (centrum oddalone o ok. 5 km na pd.-wsch.) niweluje, oddzielając obie miejscowości Góra Parkowa (508 m n.p.m.), osłaniająca Szczawnio przed szkodliwymi wpływami. Przez miasto przebiega linia kolejowa, otacza je również sieć dróg kołowych, zapewniając dogodnie połączenie z bliższymi i dalszymi miejscowościami.

Opisywany obiekt jest jednym z trzech budynków stajni i garaży dawnej straży pożarnej. Zespół budowli zlokalizowany został w pobliżu centrum zdrojowego, zajmując obszar wycięty w pd.-wsch. narożniku parku szwedzkiego. Teren w kształcie klina, ograniczony jest od pn. dawną aleją parkową, oddzielającą usytuowane naprzeciwko sadzawki szwedzkie (Schwedische Teiche), od pd. ul. Niziną (Konradsthaler Weg) i od wsch., główną arterią, biegnącą z pn. na pd., ul. Kolejową (Bahnhof Strasse). Cały obszar podzielony jest na trzy osobne posesje: wsch., na której znajduje się dom mieszkalny, dawny prywatny pensjonat Schwedenhof, środkową – z 3-ma budynkami stajni i garaży oraz zach. – z remizą strażacką, ob. zaadaptowaną na budynek usługowo-mieszkalny. Budynki garaży ustawione w czworobok, otwarty od strony pn., tworzą niewielkie kwadratowe podwórze, wyłożone płytkami betonowymi. Budynek, będący przedmiotem opracowania jest największy, znajduje się w pd. części działki, wyznaczając jej pd. granicę swoją tylną elewacją, ustawioną równoległą do ul. Nizinnej. Posesja ogrodzona jest z wszystkich stron współczesnym ogrodzeniem z siatki stalowej; bramy wjazdowe znajdują się od strony pn. i pd. w narożnikach wsch. Budynek remizy, położony nieco wyżej po stronie zach., oddzielony jest kamiennym murem oporowym i ogrodzeniem z siatki stalowej.

#### **MATERIAŁ. KONSTRUKCJA. TECHNIKA.**

**Ściany.** *Ściany zewnętrzne* murowane z cegły pełnej, częściowo obustronnie tynkowane; niska kondygnacja strychowa, szczyty i wystawki w konstrukcji szkieletowej drewnianej – ryglowej, z ceglanym, gładko tynkowanym wypełnieniem. Detal architektoniczny ceramiczny, w postaci arkadowych podziałów elewacji, cokołu o zmiennej wysokości i łuków odciażających nad częścią otworów; w górnej kondygnacji detal drewniany – wyeksponowany na jasnym tle tynku konstrukcyjny układ rygli, słupów i zastrzałów, ozdobnie zaciosane końce krokwi, wspierające okap, dekoracyjne akcenty w kalenicach wystawek.

*Ściany wewnętrzne* murowane z cegły, tynkowane; w części pomieszczeń ściany wyłożone współczesną glazurą ścienną (sanitariaty, prysznice, szatnia); liczne współczesne, murowane z cegły i tynkowane ścianki działowe, często w górnych partiach wypełnione luksferami.

**Sklepienia i stropy.** Pomieszczenie piwniczne (kotłownia), dawna część garażowa budynku oraz pomieszczenia narożne pn.-wsch. ze stropami ceramicznymi odcinkowymi na belkach stalowych w układzie równoległym do osi podłużnej budynku. Wsch. część budynku, pierwotnie mieszkalna, obecnie mieszcząca pokoje biurowe, nakryta stropami drewnianymi belkowymi z tynkowanymi podsufitkami. W kondygnacji strychowej odkryta więźba dachowa.

**Więźba dachowa.** Konstrukcja drewniana; więźba płatwiowo-kleszczowa na ścianie kolankowej i podwójnej ścianie stolcowej, wzmocniona mieczami w kierunku kalenicowym i zastrzałami w płaszczyźnie więźarów.

**Pokrycie dachowe.** Wszystkie części dachu kryte papą na lepiku.

**Posadzki i podłogi.** W kotłowni posadzka ceramiczna z cegły, podobne pierwotne posadzki garaży zastąpiono posadzkami betonowymi; w pomieszczeniach socjalnych części środkowej budynku posadzki betonowe kryte wykładziną lenteksową, w sanitariatach i szatni – wykończone współczesnymi płytkami ceramicznymi. Korytarz części biurowej z posadzką z płyt lastriko a w poszczególnych pomieszczeniach biurowych podłogi z płyt drewnopochodnych, kryte wykładzinami syntetycznymi.

**Schody.** *Schody zewnętrzne.* Wejście wsch. poprzedzone 4-ma prostymi betonowymi stopniami, ujętymi współczesną balustradą metalową.

*Schody wewnętrzne.* Zejście do kotłowni zlokalizowane w korytarzu części wsch. budynku – proste jednobiegowe schody ceglane, z metalową poręczą przy ścianie.



<p>14. Kubatura</p> <p>2 200 m<sup>3</sup></p>	<p>15. Powierzchnia użytkowa</p> <p>395 m<sup>2</sup></p>	<p>16. Przeznaczenie pierwotne</p> <p>stajnie i garaże straży pożarnej</p>	<p>17. Użytkowanie obecne</p> <p>bud. biurowo-garażowy bazy transportowej uzdrowiska</p>
<p>18. Prace budowlane i konserwatorskie, ich przebieg i dokumentacja</p> <p>budowla poddawana jest corocznym oględzinom stanu technicznego, z których wnioski, zamieszczone w protokołach dołączane są do systematycznie prowadzonej książki obiektu; istniejąca dokumentacja pozwala stwierdzić, że obiekt od 1980 r poddawany jest na bieżąco naprawom i remontom, wynikającym z wniosków zawartych w protokołach z oględzin oraz pracom modernizacyjnym, wynikającym z potrzeb polepszania standardu usług;</p> <p>⇒ 1. 70-te (?) — przeprowadzono adaptację części pomieszczeń gosp. na socjalne: wstawienie ścianek działowych, zmiana układu pomieszczeń i otworów okiennych i drzwiowych w elew. pn.; roboty glazurnicze, posadzkarskie, instalacyjne; wymalowania wewnętrzne;</p> <p>⇒ 1986 r — prace dekarские; wymiana pokrycia dachowego;</p> <p><u>Dostępna dokumentacja tech.:</u></p> <ul style="list-style-type: none"> <li>• Dokumentacja archiwalna z 1938, opr. Staatl. Hochbauamt Schweidnitz [w szczególności patrz: rubryka nr 21];</li> </ul>		<p>19. Stan zachowania (fundamenty, ściany zewnętrzne, ściany wewnętrzne, sklepienia, stropy, konstrukcje dachowe, pokrycie dachu, wyposażenie i instalacje)</p> <p>budynek zawilgocony w dolnych partiach ścian; ślady wilgoci widoczne na ścianach zewnętrznych miejscami do wys. ok. 1,5 m; zawilgocenie ścian skutkuje korozją tynków zewnętrznych, które pęcznieją, łuszczą się i odpadają; zły stan stolarki okiennej i drzwiowej; zły stan podłóg części biurowej;</p> <p>20. Najpilniejsze postulaty konserwatorskie</p> <ul style="list-style-type: none"> <li>⇒ założenie drenażu, osuszenie ścian;</li> <li>⇒ wymiana stolarki okiennej i drzwiowej, jej ujednolicenie, z zachowaniem pierwotnej formy;</li> <li>⇒ naprawa tynków zewnętrznych;</li> <li>⇒ wymiana podłóg w części biurowej;</li> <li>⇒ postuluje się objęcie obiektu całkowitą ochroną konserwatorską;</li> </ul>	



21. Akta archiwalne (rodzaj akt, numer i miejsce przechowywania)

- AP we W-iu — zespół Rejencja Wrocł. IV/564 – plan Szczawna Zdr. w skali 1:6250 z ok. 1915 r z, zawierający spis obiektów zdrojowych, hoteli, pensjonatów;
- Heft Zeichnungen. Garagen am Schweden Teich. Bad Salzbrunn: *sytuacja, rzut przyziemia 1:100, przekrój poprzeczny, elew. pn.*; 1938, opr. Staatl. Hochbauamt Schweidnitz;

24. Uwagi różne.

25. Opracował

tekst ..... ALMA PHU 26.01.01 *Scenisch*  
 plany i rysunki ..... ALMA PHU 26.01.01 *Scenisch*  
 zdjęcia ..... ALMA PHU 26.01.01 *Scenisch*  
 miejsce przechowywania negatywów: archiwum autora

Karta po wypełnieniu podlega ochronie na podstawie przepisu prawa autorskiego

22. Bibliografia

26. Adnotacje o inspekcjach, informacje o zmianach (daty, imiona i nazwiska wypełniających)

23. Źródła ikonograficzne i fotografia (rodzaj, miejsce przechowywania, sygnatury)

- plan barwny Szczawna Zdr. w skali 1:6250 z 1915 r (Muz. w Wałbrzychu, ul. 1 Maja 9)
- sylwetka budynku z nr-m 158 i objaśnieniem w spisie: Stall-Gebäude;
- plan Szczawna zamieszczony „Bad Salzbrunn ..”, 1938, z zaznaczoną sylwetką budynku, oznaczoną literą C i podpisem w spisie: Zentralgaragen;

27. Załączniki

- ♦ wkładka nr 1: cd. opisu; zestawienie materiału fotogr.; zdjęcia;
- ♦ wkładka nr 2: zdjęcia;
- ♦ **wkładka nr 3: rzut 1:200**



1. Miejscowość

**SZCZAWNO ZDR., pow.  
Wałbrzych, gm. Szczawno Zdr.**

2. Obiekt (nazwa jak na karcie)

**STAJNIA I GARAŻE, OB. BUD.  
BIUROWO-GARAŻOWY**

3. Zawartość wkładki (nazwa obiektu lub materiału uzupełniającego)

cd. opisu; zestawienie materiału fot.; zdjęcia;

**Otwory.** W głównej kondygnacji budynku występują dwa rodzaje oryginalnych otworów okiennych. Biurowa część wsch. przepruta regularnym rytmem dużych, smukłych, prostokątnych, zamkniętych lekko odcinkowo otworów, w których drewniane skrzynkowe okna 2-skrzydłowe z profilowanym ślemieniem przechodzącym w krzyżu pozornym i krzyżowymi szczeblinami w nadślemieniu; stolarka oryginalna, lekko podrzeźbiana, z l. 30-tych XX w. Ścianę pd. części garażowej budynku artykułują mniejsze, kwadratowe, lekko odcinkowo zamknięte otwory okienne, w których stałe okna metalowe; część otworów w tej elewacji wtórnie zblendowana. W elewacji pn. pierwotny układ otworów okiennych i drzwiowych uległ zmianie; w części środkowej dwa współczesne otwory okienne, pochodzące z l. 70-tych: kształt prostokątów leżących o proporcjach zbliżonych do kwadratów, okna 2-skrzydłowe zespolone. W kondygnacji strychowej smukłe prostokątne otwory okienne rozmieszczone symetrycznie po cztery na krańcach elewacji, przesłonięte drewnianymi stałymi żaluzjami z poziomych deseczek. Okienka piwniczne od strony wsch. i pd. – małe prostokąty leżące z zamknięciami lekko odcinkowymi, pozbawione stolarki.

**Otwory drzwiowe zewnętrzne.** Zachowany oryginalny otwór drzwiowy wsch., prowadzący do części mieszkalno-biurowej; otwór w kształcie smukłego prostokąta, zamkniętego lekkim odcinkiem łuku, poprzedzony krótkim biegiem schodowym, akcentuje oś środkową elewacji; drzwi prostokątne z nadświetłem, jednoskrzydłowe, drewniane, ramowo-płycinowe, opierane w płycinach listwami. Układ otworów drzwiowych elewacji pn. zmieniony w czasie przebudów; drzwi wejściowe do pomieszczeń socjalnych we współczesnym prostokątnym typowym otworze, przesłoniętym współczesnymi jednoskrzydłowymi drzwiami; zmienione również ułożenie, kształt i rozmiary otworów bramnych części garażowej, co znajduje odzwierciedlenie w zaburzonem schemacie podziałów arkadowych elewacji – 3 duże bramy w kształcie dwóch prostokątów leżących i kwadratu, z 2-skrzydłowymi drewnianymi wrotami ramowo-płycinowymi, opierzanymi deskami i przeszklonymi w górnych płycinach. Otwory wejść strychowych umieszczone z obu stron wystawki – niewielkie prostokąty o przysadzistych proporcjach, z jednoskrzydłowymi drzwiami ramowo-płycinowymi, opierzanymi poziomo listewkami.

**Otwory drzwiowe wewnętrzne.** W części środkowej budynku, przekształconej w pomieszczenia socjalne, wydzielone współczesnymi ściankami działowymi, niewielkie typowe otwory drzwiowe, z typowymi współczesnymi drzwiami typowymi. Pomieszczenia biurowe części wsch. połączone między sobą większymi prostokątnymi otworami drzwiowymi, z zachowanymi ościeżynami drzwiowymi, pojedyncze skrzydła drzwiowe wymienione, współczesne.

**RZUT.** Budowla założona na prostym rzucie wydłużonego prostokąta, o osi podłużnej wsch. – zach. Wnętra podzielone pierwotnie na dwie odrębne funkcjonalnie

części. Mniejsza, kwadratowa część mieszkalna, z osiowym wejściem wsch., prowadzącym do korytarza, otoczonego pokojami. Część gosp. podzielona pierwotnie poprzecznymi ścianami na duże pojedyncze, prostokątne pomieszczenia; otwory wejściowe w elewacji pn.

**BRYŁA.** Niska, rozłożysta, prosta bryła budynku urozmaicona tylko, akcentującymi oś symetrii prostokątnymi, zwieńczonymi płaskimi trójkątnymi szczytami wystawkami w dłuższych elewacjach. Budowla jednokondygnacyjna, z jednym pomieszczeniem piwnicznym w narożniku pd.-wsch. i z niską kondygnacją strychową. Korpus budynku i wystawki nakryte 2-połaciowymi dachami o bardzo małym kącie nachylenia połaci i prostopadłych kalenicach; dachy z szerokimi okapami, spoczywającymi na ozdobnie zaciosanych końcach krokwi.

**Elewacja pn.** — jednokond., z niską kond. strychową; 9-osiowa, o nieregularnym układzie otworów; widoczne ślady zmiany układu otworów, szczególnie w części zach. elewacji (zaburzenia w schemacie podziałów arkadowych); ściana artykułowana ceglanymi arkadami pilastrowymi o odcinkowych łukach arkad, które wspierają niskie piętro strychowe; ściana kondygnacji strychowej w konstrukcji ryglowej, z wyeksponowanym na tle jasnego gładkiego tynku fach rysunkiem konstrukcji słupów, rygli i zastrzałów; wierzchołek szczytu wystawki, akcentującej oś środkową elewacji, oszalowany deskami, w wierzchołku zdobiony prostymi sterczynami.

**Elewacja wsch.** — ściana szczytowa, 3-osiowa, jednokond., z pomieszczeniem piwnicznym w części pd., zwieńczona płaskim trójkątnym szczytem, kryjącym niską kondygnację strychu; elewacja na ceglanym cokole, zmniejszającym wysokość ku pn.; oś środkowa akcentowana smukłym otworem drzwiowym, poprzedzonym krótkim biegiem schodowym; smukły otwór okienny tylko w osi pd.; regularna artykulacja ściany szerokimi ceglanymi arkadami pilastrowymi z odcinkowymi łukami arkad; szczyt w konstrukcji ryglowej, z dekoracyjnym układem belek konstrukcji, odcinającym się wyraźnie od jasnego, gładkiego tynku fach.

**Elewacja pd.** — podobnie jak pozostałe elewacje, artykułowana ceglanymi arkadami, w których, od strony wsch. smukłe otwory okienne części mieszkalno-biurowej, w części środkowej i zach. małe, kwadratowe otwory okienne części gosp.; część otworów okiennych wtórnie zblendowana; elewacja na ceglanym cokole, zmniejszającym wysokość ku zach.; podpiwniczona w części wsch.; oś symetrii akcentowana wystawką; kondygnacja strychowa w konstrukcji ryglowej, z ozdobnym rysunkiem belek konstrukcyjnych, odcinających się od jasnego i gładkiego tła fach; wierzchołek szczytu wystawki oszalowany deskami i zwieńczony sterczyną w kalenicy.

**Elewacja zach.** — podobna w kompozycji do elewacji przeciwległej, jednak pozbawiona otworów; w kalenicy ozdobna sterczyna, połączona z zewnętrznymi kleszczami, spinającymi zewnętrznie krokwie.



WNĘTRZE. W znacznym stopniu przekształcone w części środkowej – część pomieszczeń gosp. zaadaptowana na pomieszczenia socjalne (szatnie, sanitariaty, prysznice), z licznymi współczesnymi ściankami działowymi. Pierwotnie budynek podzielony był na dwie odrębne funkcjonalnie części: wsch., mniejszą – mieszkalną i zach. – gosp. Część mieszkalna zorganizowana wokół centralnego korytarza, połączonego przejściami z otaczającymi go pokojami, w korytarzu także zejście do kotłowni. Część zach. (początkowo stajnie, potem garaże) podzielona na pojedyncze poprzeczne, nie połączone ze sobą, duże pomieszczenia.

WYPOSAŻENIE. Brak elementów oryginalnego wyposażenia poza wystrojem elewacji i częściowo zachowaną stolarką (okna, drzwi, wystrój szczytów).

INSTALACJE: wod.-kan., elektr., c.o., c.w., odgromowa, telefoniczna.

#### ZESTAWIENIE MATERIAŁU FOTOGRAFICZNEGO.

1. Widok budynku od pn.-zach.
2. Elewacja pn. – część zach.
3. Elewacja pn. – część wsch.
4. Elewacja wsch.
5. Elewacja pd. od zach.
6. Elewacja zach.
7. Wystawka pn.
8. Okno części biurowej.
9. Ozdobnie zaciosane belki krokwiowe podtrzymujące okap.

2.



3.



4.





1. Miejscowość

**SZCZAWNO ZDR.**, pow.  
Wałbrzych, gm. Szczawno Zdr.

2. Obiekt (nazwa jak na karcie)

**STAJNIA I GARAŻE, OB. BUD.  
BIUROWO-GARAŻOWY**

3. Zawartość wkładki (nazwa obiektu lub materiału uzupełniającego)

zdjęcia;

5.



6.



7.



Wkładkę założył: ALMA PHU

Miejsce przechowywania negatywów: archiwum autora



8.



9.





1. Miejscowość

**SZCZAWNO ZDR.**, pow.  
Wałbrzch. gm. Szczawno Zdr.

2. Obiekt (nazwa jak na karcie)

**STAJNIA I GARAŻE, OB. BUD.  
BIUROWO-GARAŻOWY**

3. Zawartość wkładki (nazwa obiektu lub materiału uzupełniającego)

rzut w skali 1:200;

