

1. Obiekt

DOM GOSCIENNY "PREUSSISCHER
ZEPTER", OBECNIE BUDYNEK MIESZKALNO-HANDLOWY

2. Czas powstania

3. ćw. XIX w.
/ ok. 1910 r.

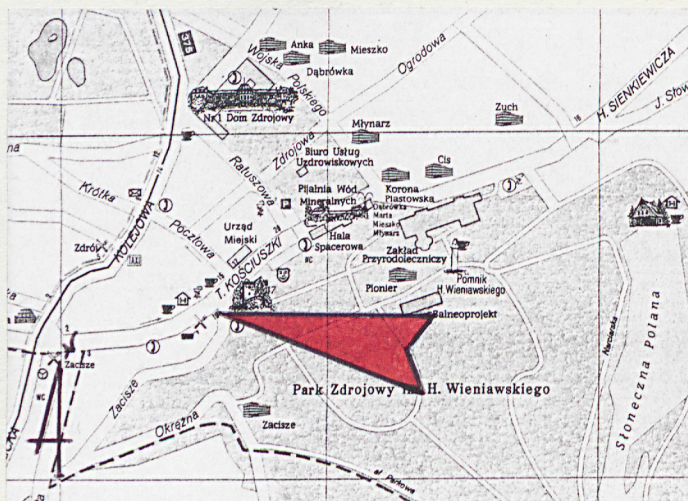
3. Miejscowość

SZCZAWNO ZDRÓJ

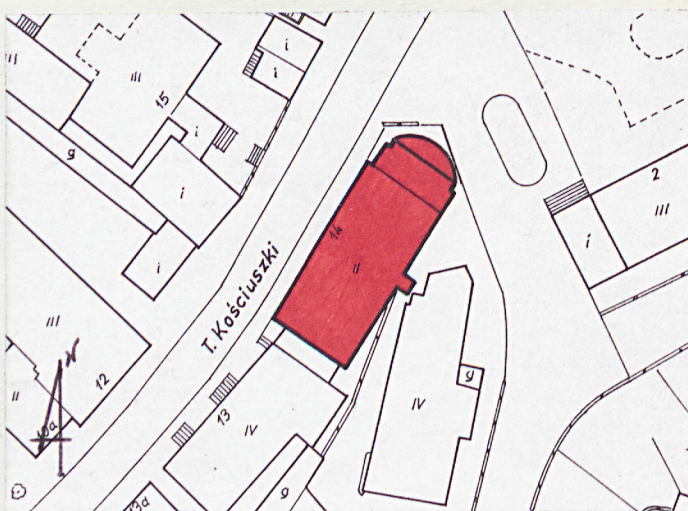
11. Zdjęcia, rzut, przekrój, sytuacja, orientacja



1. Elewacja frontowa pn.-zach.



2. Plan orientacyjny 1: 10 000.



3. Plan sytuacyjny 1: 1 000.

4. Adres

ul. Kościuszki 14
58-310 Szczawno Zdrój

nr hipoteczny

5. Przynależność administracyjna

województwo

gmina

pow. WAŁBRZYCH

6. Poprzednie nazwy miejscowości

SALZBRUNN, SALZBORN,
SALZEBORNE, ZALCZINBURN,
SOLICE ZDROJ,

7. Przynależność administracyjna

przed 1 VI 1975

województwo

powiat

Wałbrzych

8. Właściciel i jego adres

Urząd Miasta, ul. Kościuszki 17
58-310 Szczawno Zdrój.

9. Użytkownik i jego adres

cukiernia, sklep mięsny,
optyk,
lokatorzy kwaterunkowi,

10. Rejestr zabytków

Nr 1618/WZ data 10.08.1998

13. Opis (sytuacja, materiał i konstrukcja, rzut, bryła, elewacje, wnętrze, wyposażenie, instalacje)

Budynek wolnostojący, usytuowany po południowo-wschodniej stronie ul. Kościuszki i północno-zachodniej stronie ul. Zacisze, z sąsiednią, południowo-zachodnią kamienicą połączony jednokondygnacyjną, współczesną dobudówką. Dom narożny, na terenie obniżającym się w kierunku północno-wschodnim, na południowy zachód od wejścia do Parku Zdrojowego. Budynek dwukondygnacyjny, podpiwniczony z odsłoniętą kondygnacją piwniczną pod północno-wschodnią i południowo-wschodnią częścią. Kryty dachem dwuspadowym, o kalenicowym układzie elewacji frontowej, skierowanej na północny zachód. Przy elewacji bocznej północno-wschodniej dwukondygnacyjna, prostopadłościenna dobudówka zakończona zaokrągloną dwukondygnacyjną werandą, na murowanej, odsłoniętej, wysokiej piwnicy. Nad dobudówką przy szczycie elewacji bocznej drewniany „belweder”.

MATERIAŁ I KONSTRUKCJA: budynek murowany z cegły na zaprawie cementowo-wapiennej, tynk gładki. Dwukondygnacyjna weranda przy elewacji bocznej północno-wschodniej drewniana, na murowanej piwnicy. Drewniany „belweder” nad werandą, przy szczycie elewacji. Schody przed wejściem frontowym granitowe.

Sklepienia: w piwnicy pod częścią centralną sklepienia ceglane, kolebkowe na bardzo spłaszczonych łukach, oddzielone arkadowymi gurtami. Jedna długa kolebka w korytarzu na dłuższej osi budynku i dwa rzędy mniejszych prostopadłych do niej kolebek.

Stropy: w piwnicy pod boczna, północno-wschodnią częścią budynku stropy Kleina, w pozostałych pomieszczeniach wszystkich kondygnacji stropy drewniane, belkowe z podsufitką.

Dach: dwuspadowy w układzie kalenicowym w stosunku do elewacji frontowej, kryty dachówką. Nad fasadą jednokondygnacyjna wybudówka zwieńczona trójkątnym szczytem, kryta osobnym daszkiem dwuspadowym. Po jej bokach dwie mniejsze wybudówki, analogicznie zadaszone. W tylnej połaci dachu dwie wybudówki: mniejsza oryginalna, kryta daszkiem dwuspadowym, druga współczesna, kryta płasko. Dobudówka z werandą przy elewacji bocznej kryta dachem płaskim, pokrytym papą. „Belweder” nad dobudówką zwieńczony trójspadowym daszkiem ze szpicem na końcu kalenicy, kryty dachówką.

Wieżba dachowa: drewniana, płatwiowo-kleszczowa.

Posadzki: w piwnicy wylewka jastrychowa, w części starszej centralnej widoczne fragmenty oryginalnej posadzki ceglanej. W sieni w części frontowej wylewka jastrychowa, dalej podłoga drewniana, deskowa. W

12. Autorzy, historia obiektu, określenia stylu

Budynek przy obecnej ul. Kościuszki 14, sklasyfikowany w dawnej literaturze niemieckiej jako Logierhaus (dom gościnny) powstał w 3. ćwierci XIX wieku, niewykluczone, że nawet w latach 50. Wg najstarszego znanego nam drukowanego przekazu z 1886 roku nosił wówczas nazwę „Scepter” (Berło). Na planie uzdrowiska z 1891 roku funkcjonował jako „Preuss. Scepter” (Pruskie Berło), na planie z 1903 roku „Preuss. Szepter”, w reklamie z tej samej publikacji „Preussischer Zepter”, w przewodniku z 1926 roku jako „Zum Zepter” (Pod Berłem).

Nie ma wątpliwości, że w zasadniczej swojej bryle budynek powstał jednofazowo. Trudno jest jednak określić czy od samego początku posiadał już przeszkloną werandę od strony wejścia do Parku Zdrojowego. Na znanym nam przedstawieniu budynku w reklamie z 1903 roku ukazana jest prostopadłościenna weranda przylegająca bezpośrednio do szczytowej ściany budynku. Ok. 1910 r. zastąpiono ją murowaną dobudówką, zakończoną od strony

<p>14. Kubatura</p> <p>ok. 4 300 m³</p>	<p>15. Powierzchnia użytkowa</p> <p>ok. 870 m²</p>	<p>16. Przeznaczenie pierwotne</p> <p>dom gościnny</p>	<p>17. Użytkowanie obecne</p> <p>handlowe i mieszkalne</p>
<p>18. Prace budowlane i konserwatorskie, ich przebieg i dokumentacja</p> <p>W okresie powojennym lokatorzy i użytkownicy przeprowadzali indywidualne modernizacje poszczególnych pomieszczeń. Lokale handlowe remontowane w 2. połowie lat 90.</p>		<p>19. Stan zachowania (fundamenty, ściany zewnętrzne, ściany wewnętrzne, sklepienia, stropy, konstrukcje dachowe, pokrycie dachu, wyposażenie i instalacje)</p> <p>Ogólny stan budynku zły. <u>Fundamenty i piwnice</u> o nienaruszonej konstrukcji, podobnie <u>ściany nośne</u>. Ubytki <u>tynków zewnętrznych i wewnętrznych</u>. Zły stan <u>wieżby dachowej i pokrycia dachu</u>. Zniszczona <u>stolarka okienna, drzwiowa i podłogi drewniane</u>. Nieszczelna <u>instalacja gazowa</u>.</p>	
		<p>20. Najpilniejsze postulaty konserwatorskie</p> <p>Ochroną konserwatorską budynek powinien być objęty w całości ze względu na usytuowanie przy głównej ulicy i wejściu do Parku Zdrojowego. Jest przykładem jednego z najstarszych, zachowanych prawie w niezmienionym stanie, pensjonatów w Szczawnie. Należy przeprowadzić remont kapitalny budynku.</p>	

21. Akta archiwalne (rodzaj akt, numer i miejsce przechowywania)

24. Uwagi różne

22. Biblioteka

Reimann W.: Führer durch Waldenburg. Salzbrunn, Fürstenstein..., Schweidnitz 1886, s. 41,
Reimann W.: Führer durch Waldenburg, Salzbrunn, Fürstenstein..., Schweidnitz 1926, s. 44,
Bad Salzbrunn in Schlesien. Breslau 1938, s. 8, 13,
Führer durch den Kurort Salzbrunn. Bad Salzbrunn 1903, s. nlb.,
"Adressbuch für die Stadt Waldenburg i. Schl. und die Nachbarorte" Ausgabe 1933, 1937, 1939,
Balińska G., Głębówna E., Szkoda P., Studium historyczno-urbanistyczne miejscowości uzdrowiskowej Szczawno Zdrój. Wrocław 1984, mnps. w PSOZ Wałbrzych, t. II, s.6,

23. Źródła ikonograficzne i fotografia (rodzaj, miejsce przechowywania, sygnatury)

Plan Szczawna Zdroju z 1903 r. /W:/ Führer durch den Kurort Salzbrunn. Bad Salzbrunn 1903,
Reklama z ilustracją przedstawiającą budynek. /W:/ j.w.

25. Opracował

tekst..... Artur Hryniewicz, grudzień 1997 r.,
imię, nazwisko, data, podpis

plany, rysunki Artur Hryniewicz, grudzień 1997 r.,
imię, nazwisko, data, podpis

zdjęcia fotogr. Artur Hryniewicz, grudzień 1997 r.,
imię, nazwisko, data, podpis

miejsce przechowywania negatywów

KARTA PO WYPEŁNIENIU PODLEGA OCHRONIE NA PODSTAWIE PRZEPISÓW PRAWA AUTORSKIEGO

26. Adnotacje o inspekcjach, informacje o zmianach (daty, imiona i nazwiska wypełniających)

27. Załączniki

5 wkładek do karty,

1. Miejscowość:	SZCZAWNO ZDRÓJ	2. Obiekt (nazwa jak na karcie)	3. Zawartość wkładki: nazwa materiału uzupełniającego
2. Gmina:	SZCZAWNO ZDRÓJ	DOM GOŚCINNY „PREUSSISCHER	c.d. historii i opisu,
3. Województwo:	WAŁBRZYSKIE	ZEPTEK”, OBECNIE BUDYNEK	
		MIESZKALNO-HANDLOWY	

c.d. historii:

północno-wschodniej nową, zaokrągloną werandą, zachowaną w swojej pierwotnej formie do dnia dzisiejszego. Najprawdopodobniej w czasie tej przebudowy zmodernizowano częściowo północne pomieszczenia piwniczne, o czym świadczą zastosowane stropy Kleina. Jednocześnie wymieniono też stolarkę okienną.

Nie znamy XIX-wiecznych właścicieli domu gościnnego, wiemy jedynie, że w 1886 r. mieścił on 20 wynajmowanych pokoi i należał do najlepszych obiektów tego typu w Szczawnie Zdroju.

Na początku XX wieku dom był własnością rodziny Müller i w jej posiadaniu pozostawał do 1939 r., a prawdopodobnie nawet do 1945 r. Po powiększeniu budynku o dobudówkę liczba pokoi wzrosła o 4. Jednak w okresie międzywojennym, ze względu na brak dodatkowych wygód jak wody bieżącej w pokojach, telefonów, centralnego ogrzewania, a nawet ogrodu i garaży znalazł się wśród mniej atrakcyjnych pensjonatów.

Mimo licznych zmian w dyspozycji wnętrza budynek posiada do dnia dzisiejszego czytelny układ pomieszczeń z umieszczonymi, na dłuższej osi każdego poziomu, korytarzami prowadzącymi do przeszklonej werandy. Również dobrze zachowała się pierwotna dekoracja elewacji, nawiązująca wraz z formą klatki schodowej do spóźnionego neoklasycyzmu.

c.d. opisu:

lokalach sklepowych współczesne płytki ceramiczne. W pomieszczeniu na północ od sieni współczesne płytki lastrkowe. W pozostałych pomieszczeniach podłogi drewniane, deskowe.

Schody: do piwnicy betonowe, dwubiegowe, zakręcane. Schody w sieni drewniane, trójbiegowe, zakręcane z prostokątną duszą o zaokrąglonych narożnikach. W dwóch narożnikach duszy, od strony elewacji tylnej, drewniane, zaokrąglone pionowe słupy wzmacniające konstrukcję schodów, przeprowadzone poprzez wszystkie kondygnacje. Balustrada drewniana, tralkowa. Poręcz drewniana.

Stolarka: drzwi wejściowe do sieni prostokątne, dwuskrzydłowe, ramowo-płycinowe. W dolnej części po dwie prostokątne, poziome płyciny w profilowanych ramkach. Wyżej prostokątny, pionowy, przeszklony otwór z kutą, stalową kratą. Krata z dekoracją geometryczną z wolutami i kołami. Powyżej prostokątne, poziome, przeszklone otwory. Między skrzydłami wąski słupek. Drzwi w elewacji bocznej północno-wschodniej, wejściowe do wysokiej piwnicy: prostokątne, jednoskrzydłowe, płycinowo-ramowe. W dolnej i środkowej części cztery prostokątne płyciny, wyżej płycina o zaokrąglonych na zewnątrz poziomych krawędziach. W trójkątnych polach poniżej dolnej wygiętej krawędzi płaskorzeźbiona, postsecesyjna dekoracja roślinna. Drzwi wewnętrzne w mieszkaniach jedno- i

Wkładkę założył:..... Artur Hryniewicz, grudzień 1997 r.,

Miejsce przechowywania negatywów.....

dwuskrzydłowe, częściowo zachowane oryginalne, częściowo zmodernizowane.

Okna: drewniane, skrzynkowe, dwuczęściowe ze ślemieniem. Część nadślemienna jedno- i dwuczęściowa, ślemię profilowane, na pionowym słupku kanelowanie i półkula poniżej połączenia ze ślemieniem. Okna klatki schodowej krosnowe. Okna werandy krosnowe, prostokątne, szerokie, z podziałami na dziewięć kwater. Górne narożniki ścięte na pierwszej kondygnacji i ozdobnie obramione na drugiej kondygnacji.

RZUT: budynek na planie prostokąta, wydłużonego na osi północny wschód - południowy zachód, elewacją frontową skierowany na północny zachód. Do elewacji bocznej północno-wschodniej przylega dobudówka na rzucie prostokąta zakończonego od północnego wschodu odcinkiem koła. Dom trzytraktowy z bardzo wąskim traktem środkowym. W trakcie środkowym korytarz, we frontowym i tylnym rzędy pokoi. W części centralnej szeroka, prostokątna sień z klatką schodową w trakcie tylnym. Wejście do sieni od południowego zachodu, pierwotnie też wejście do korytarza w elewacji południowo-zachodniej, obecnie ta część przyziemia przebudowana. Klatka schodowa oświetlona oknami elewacji tylnej. Przy elewacji tylnej, przy północnym narożniku klatki schodowej dodatkowy czworoboczny ryzalit z pionem sanitarnym.

BRYŁA: zwarta, jednolita. Budynek dwukondygnacyjny, podpiwniczony pod centralną i północno-wschodnią częścią. Kryty dachem dwuspadowym w układzie kalenicowym do elewacji frontowej, strych dwupoziomowy. Przy północno-wschodniej elewacji prostopadłościenna, podpiwniczona, dwukondygnacyjna dobudówka zakończona od północnego-wschodu dwukondygnacją, drewnianą, zaokrągloną werandą, na wysokiej murowanej kondygnacji piwnicznej. Dobudówka i weranda kryte dachem płaskim. Przy szczycie elewacji, nad dobudówką „belweder” kryty daszkiem trzyspadowym ze szpicem na końcu kalenicy. W połaci dachu nad elewacją frontową trzy wybudówki kryte osobnymi daszkami dwuspadowymi, środkowa większa, boczne mniejsze. W tylnej połaci dachu jedna mniejsza, oryginalna wybudówka, kryta daszkiem dwuspadowym oraz druga większa, współczesna, kryta płasko. Przy elewacji tylnej prostopadłościenna dobudówka pionu sanitarnego. W związku z obniżeniem terenu w kierunku północno-wschodnim odsłonięta kondygnacja piwniczna w części północno-wschodniej i południowo-wschodniej.

ELEWACJE: elewacja frontowa północno-zachodnia: dwukondygnacyjna, dziewięcioosiowa. Na narożach i po bokach środkowej, szerszej osi lizeny poprzez dwie kondygnacje. Prosty gzyms międzykondygnacyjny. W osi środkowej na pierwszej kondygnacji prostokątna wnęka z prostokątnym otworem wejściowym w głębi. Na drugiej kondygnacji loggia zamknięta odcinkiem koła, ze stalową balustradą i szerokim, prostokątnym otworem drzwiowym w głębi. Na pierwszej kondygnacji, na prawo od osi środkowej, dwie prostokątne witryny i drzwi wejściowe do sklepów. Na lewo od osi środkowej jedna witryna z drzwiami do sklepu. W dwóch skrajnych osiach lewych prostokątne otwory okienne. Na drugiej kondygnacji po cztery prostokątne otwory okienne. Otwory w płaskich opaskach z prostokątnymi podokiennikami z płycinami, powyżej proste nadokienniki zwieńczone gzymsem. Gzyms wieńczący, podokapowy. Nad osią środkową jednokondygnacyjna wybudówka zwieńczona trójkątnym szczytem. W dolnej kondygnacji dwa prostokątne otwory okienne, w szczycie trójkątne okienko. Wybudówka kryta daszkiem dwuspadowym. Po bokach, między kolejnymi osiami dwie mniejsze wybudówki z trójkątnymi szczytami, kryte daszkami dwuspadowymi. Z lewej części fasady boczna elewacja dobudówki: dwukondygnacyjna, jednoosiowa. Otwory okienne prostokątne w profilowanych opaskach. Gzyms międzykondygnacyjny i podokienny w drugiej kondygnacji. Elewacja boczna północno-wschodnia: trójkondygnacyjna zakończona trójkątnym szczytem. Do elewacji przylega

1. Miejscowość:	SZCZAWNO ZDRÓJ	2. Obiekt (nazwa jak na karcie)	3. Zawartość wkładki: nazwa materiału uzupełniającego
2. Gmina:	SZCZAWNO ZDRÓJ	DOM GOŚCINNY „PREUSSISCHER	c.d. opisu,
3. Województwo:	WAŁBRZYSKIE	ZEPTER”, OBECNIE BUDYNEK	
		MIESZKALNO-HANDLOWY	

dobudówka z odsłoniętą murowaną piwnicą i dwiema kondygnacjami drewnianych, zaokrąglonych werand. Na poziomie piwnicznym pośrodku trzy prostokątne otwory wejściowe i dwie szerokie, prostokątne witryny po bokach. Na drugiej i trzeciej kondygnacji ściana o konstrukcji drewnianej, sześćcioosiowa. Osie oddzielone pionowymi słupami, wypełnione szerokimi, przeszklonymi otworami podzielonymi na dziewięć kwater. Dolne otwory ze ściętymi górnymi narożnikami, w drugiej kondygnacji z dekoracyjnie profilowanymi górnymi ramami. Dolne płaszczyzny podokienne prostokątne, wypełnione deskami w układzie poziomym na dolnej i ukośnym na górnej kondygnacji. Okap płaskiego dachu silnie wysunięty przed elewację. Powyżej trójkątny szczyt z drewnianym, jednokondygnacyjnym „belwederem” pośrodku. Trzy przeszklone ściany „belwederu” o analogicznej konstrukcji jak weranda. „Belweder” zwieńczony daszkiem trójspadowym ze szpicem na końcu kalenicy. Po bokach „belwederu” w szczycie elewacji po jednym większym i jednym mniejszym prostokątnym otworze okiennym.

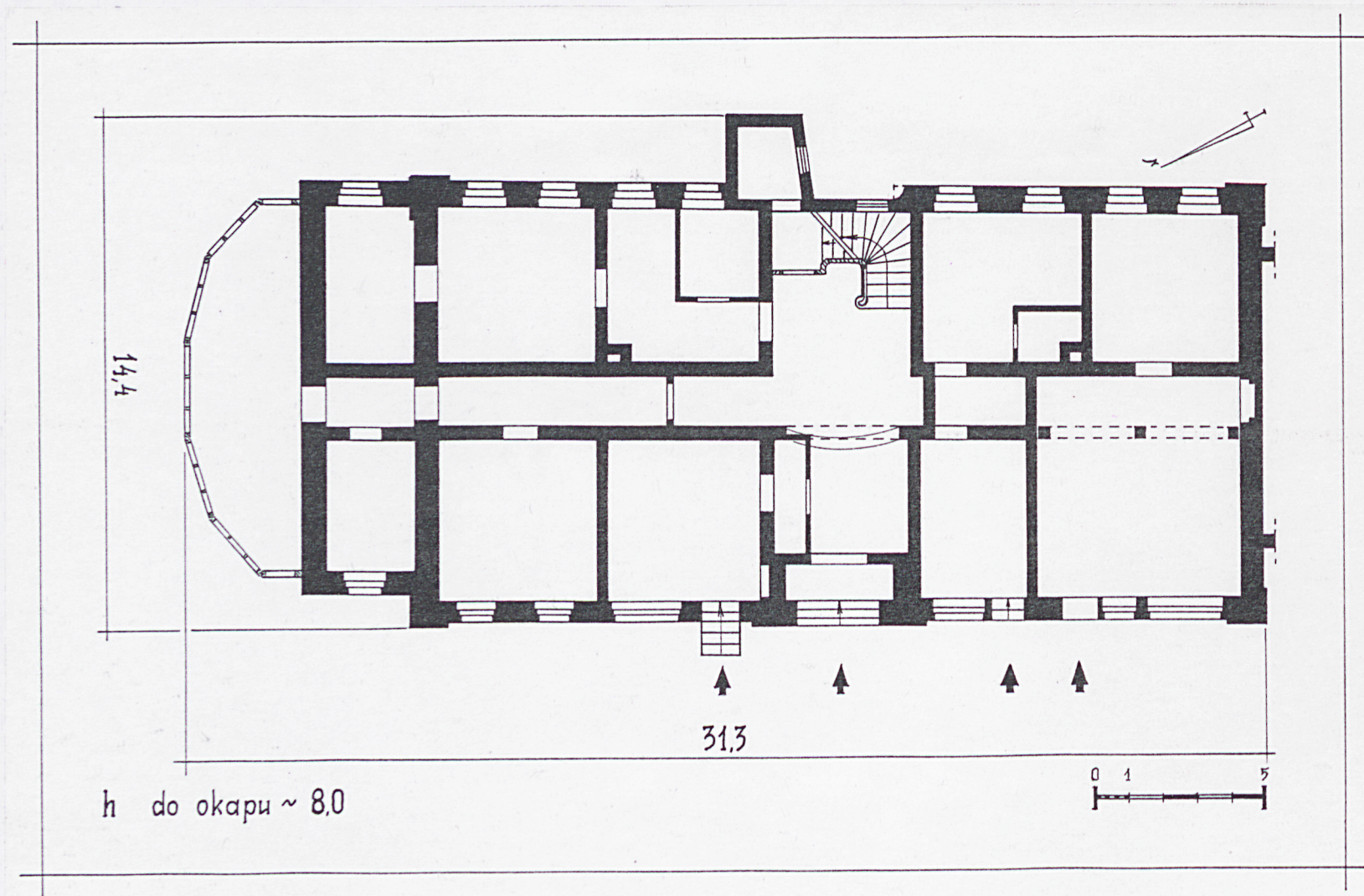
Elewacja tylna południowo-wschodnia: trójkondygnacyjna, kondygnacja piwniczna odsłonięta w związku z obniżaniem się terenu w kierunku wschodnim. Od lewej cztery osie okienne, piąta oś w cofniętej nieznacznie części elewacji, dalej prostopadłościenna dobudówka pionu sanitarnego na poziomie wszystkich kondygnacji. W jej południowo-zachodniej ścianie oś okienna. W prawej części elewacji cztery osie okienne. Na narożnikach elewacji lizeny jak na fasadzie. Otwory okienne prostokątne, piwniczne niższe. Na prawo od narożnej lizeny boczna elewacja dobudówki z jedną osią okienną analogiczną do opisanej elewacji północno-zachodniej.

Elewacja boczna południowo-zachodnia: dwukondygnacyjna, szczytowa. Do pierwszej kondygnacji przylega współczesna dobudówka, łącząca budynek z sąsiednim domem. Na drugiej kondygnacji trzy prostokątne otwory okienne. Gzyms między drugą kondygnacją i szczytem. W szczycie cztery prostokątne otwory okienne. Wyżej trójkątny otwór okienny.

INSTALACJE: wodna, elektryczna, kanalizacyjna, gazowa, ogrzewanie elektryczne, gazowe i piecami kaflowymi.

Wkładkę założył:..... Artur Hryniewicz, grudzień 1997 r.,

Miejsce przechowywania negatywów.....



4. Rzut przyziemia.

1. Miejscowość.....SZCZAWNO ZDRÓJ.....	4. Obiekt (nazwa jak w karcie) DOM GOŚCINNY "PREUSSISCHER ZEPTER", OBECNIE BUDYNEK MIESZKALNO-HANDLOWY	5. Zawartość wkładki (nazwa materiału uzupełniającego) dokumentacja fotograficzna,
2. Gmina.....SZCZAWNO ZDRÓJ.....		
3. WojewództwoWAŁBRZYSKIE.....		



5. Elewacja boczna pd.-zach., widok od ulicy.



6. Elewacja tylna, część południowa.



7. Elewacja tylna, część północna.



8. Elewacja boczna pn.-wsch.

Wkładkę założył: Artur Hryniewicz, grudzień 1997 r.
(imię, nazwisko, data)

Miejsce przechowywania negatywów:



9. Widok dachu od wschodu.



10. 2. kondygnacja werandy.



11. Dobudówka z werandą i „belwederem”.



12. „Belweder” nad dobudówką.



13. Elewacja frontowa, oś środkowa.

1. Miejscowość.....SZCZAWNO ZDRÓJ.....
 2. Gmina.....SZCZAWNO ZDRÓJ.....
 3. Województwo...WAŁBRZYSKIE.....

4. Obiekt (nazwa jak w karcie)
 DOM GOŚCINNY "PREUSSISCHER
 ZEPTEK", OBECNIE BUDYNEK
 MIESZKALNO-HANDLOWY

5. Zawartość wkładki (nazwa materiału uzupełniającego)
 dokumentacja fotograficzna,



14. Frontowe drzwi wejściowe.



15. Stolarka okienna.



16. Drzwi do korytarza piwnicznego.

Wkładkę założył: Artur Hryniewicz, grudzień 1997 r.,
 (imię, nazwisko, data)

Miejsce przechowywania negatywów:



17. Sień, widok w kierunku drzwi wejściowych.



18. Sień, widok w kierunku schodów.



19. Schody na 2. kondygnacji.



20. Schody z duszą, widok od góry.

1. Miejscowość.....SZCZAWNO ZDRÓJ.....
 2. Gmina.....SZCZAWNO ZDRÓJ.....
 3. Województwo.....WAŁBRZYSKIE.....

4. Obiekt (nazwa jak w karcie)
 DOM GOŚCINNY, "PREUSSISCHER
 ZEPTER", OBECNIE BUDYNEK
 MIESZKALNO-HANDLOWY

5. Zawartość wkładki (nazwa materiału uzupełniającego)
 dokumentacja fotograficzna,



21. Tralkowa balustrada schodów.



22. Piwnica pod sienią.



23. Korytarz piwniczny, widok w kierunku pn.-wsch.



24. Fragment strychu.

Wkładkę założył: Artur Hryniewicz, grudzień 1997 r.,.....
 (imię, nazwisko, data)

Miejsce przechowywania negatywów:



25. Plan Szczawna Zdroju z 1903 r.

Preussischer Zepter
 Besitzer: Julius Müller
 direkt an der Promenade gelegen, empfiehlt grössere
 und kleinere Wohnungen für Kurgäste.
 Geschlossene Veranden nach dem Kurplatz.

Weinhandlung.
 Zigarren und Zigaretten
 sowie Kolonialwaren bei
 Jul. Müller, Preussischer Zepter.

26. Reklama z 1903 r.