

A B C D E F G H I J K L Ł M N O P R S T U V W X Y Z

Nr *802*
DOLNOŚLASKIE

1. Obiekt

PAWILON USŁUGOWO - HANDLOWY

2. Czas powstania

ok. 1935 r.

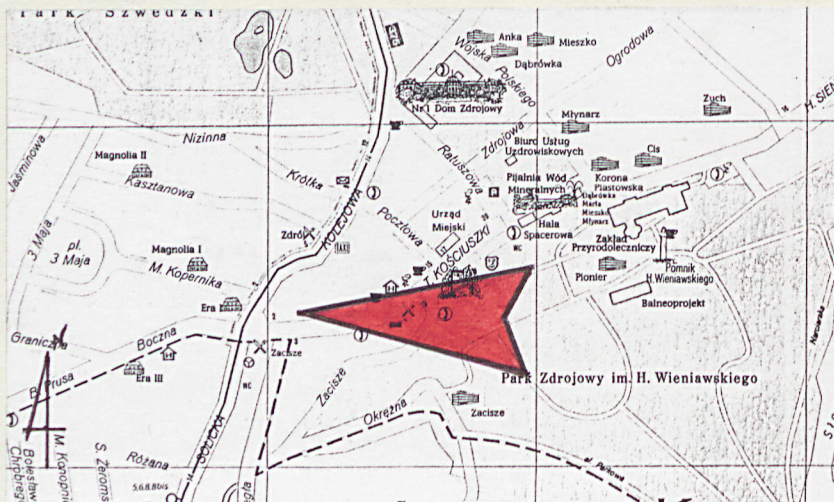
3. Miejscowość

SZCZAWNO ZDRÓJ

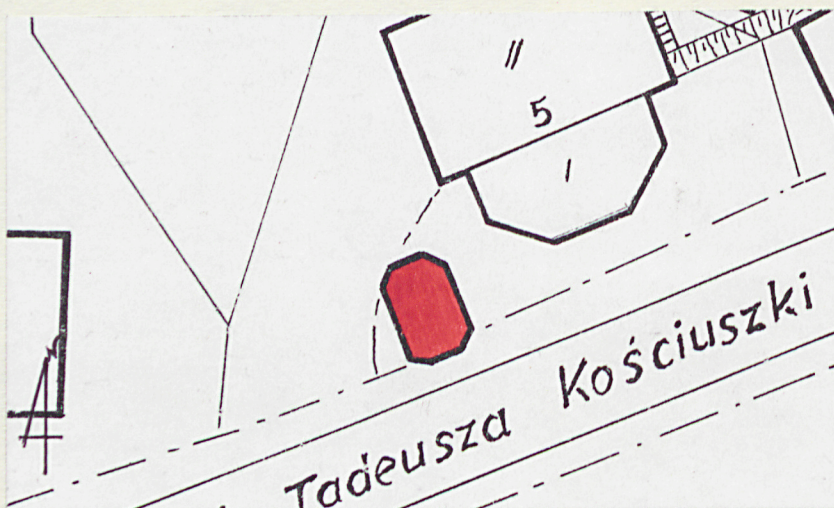
11. Zdjęcia, rzut, przekrój, sytuacja, orientacja



1. Elewacja frontowa pd.



2. Plan orientacyjny 1:10 000.



3. Plan sytuacyjny 1:500.

4. Adres

ul. Kościuszki 5a
58-310 Szczawno Zdrój (wg. 96)
nr hipoteczny

5. Przynależność administracyjna

województwo wałbrzyskie

gmina Szczawno Zdrój

6. Poprzednie nazwy miejscowości

SALZBRUNN, SALZBORN,
SALZEBORNE, ZALCZINBURN,
SOLICE ZDRÓJ,

7. Przynależność administracyjna
przed 1 VI 1975

województwo wrocławskie

powiat Wałbrzych

8. Właściciel i jego adres

Urząd Miasta Szczawno Zdrój

9. Użytkownik i jego adres

Kolektura Totalizatora
Sportowego,

10. Rejestr zabytków

Nr 1586/W4 data 16.10.97 r

13. Opis (sytuacja, materiał i konstrukcja, rzut, bryła, elewacje, wnętrze, wyposażenie, instalacje)

Pawilon wolnostojący, usytuowany po północnej stronie ulicy, na terenie opadającym w kierunku południowo-wschodnim. Budynek jednokondygnacyjny, niepodpiwniczony, kryty dachem ośmospadowym z kalenicą na osi północ - południe. Kompozycyjnie i funkcjonalnie budynek związany ze znajdującym się za nim domem nr 5.

MATERIAŁ I KONSTRUKCJA: ściany o konstrukcji drewnianej, słupowo-ramowej, odeskowane poziomo, na zakładkę. Wewnątrz współczesne płyty gipsowe, z ociepleniem wełną mineralną. Na fundamencie betonowym, niski, dolny pas cokołu obity blachą. Wewnętrzne ścianki działowe o szkielecie drewnianym z wypełnieniem płytami gipsowymi.

Strop: drewniany, belkowy, z nabitymi płytami gipsowymi.

Dach: ośmospadowy z kalenicą na osi północ - południe. Dwie boczne połacie większe prostokątne, pozostałe mniejsze trójkątne. Dach kryty blachą. Okap silnie wysunięty przed lico elewacji.

Wieżba dachowa: drewniana, krokwiowa z płatwią kalenicową, wsparta na dwóch słupach.

Posadzki: w przyziemiu płytki ceramiczne, pierwotnie lastriko. Podłoga na strychu drewniana, deskowa.

Schody: drabina na strych.

Stolarka: drewniana, drzwi wejściowe prostokątne, jednoskrzydłowe, u dołu dwie kwadratowe płyciny. Powyżej przeszklony duży otwór, powyżej profilowany gzyms i przeszklony otwór zamknięty lukiem schodkowym po bokach i dwuspadowym pośrodku. Górna część podzielona promieniście szczeblinkami.

Okna: drewniane, jednodelne, krosnowe ze ślemieniem. Kształt analogiczny do przeszklonych otworów drzwi wejściowych. Część podślemienna kwadratowa lub prostokątna wydłużona poziomo, nadślemienna zamknięta lukiem schodkowym po bokach i dwuspadowym pośrodku. Część nadślemienna podzielona promieniście szczeblinkami. Ślemię z profilowanym gzymsem. Jedynie środkowe okno elewacji frontowej podzielone dodatkowo pionowym słupkiem na dwie części.

RZUT: ośmiokątny; prostokątny, wydłużony na osi północ - południe, ze ściętymi narożnikami. Pawilon elewacją frontową skierowany na południe. Wnętrze jedoprzestrzenne, podzielone wtórnymi ściankami na większe południowe pomieszczenie frontowe i tylne, północne, podzielone dodatkowo na trzy części. W północno-zachodnim narożniku toaleta. Komunikacja między

12. Autorzy, historia obiektu, określenia stylu

Historia drewnianego pawilonu przy obecnej ul. Kościuszki 5a nierozdzielnie związana jest ze znajdującym się obok murowanym budynkiem nr 5. Pierwotnie funkcjonował on bez frontowej dobudówki jako pensjonat o nazwie „Potsdamer Hof”. Stan ten utrzymywał się jeszcze w pierwszych latach XX w., co widoczne jest m.in. na planie z 1903 r. W późniejszym czasie przestał być wymieniany w wydawanych regularnie przewodnikach po Szczawnie Zdroju.

Wspomniana frontowa dobudówka powstała ok. 1930 r., na co wskazują formy witryn oraz ceramiczne elementy wystroju elewacji.

W książce adresowej z 1933 r. przy omawianym adresie (Obere-Haupt-Strasse 5) wymieniony jest handel rybami prowadzony przez Hermanna Kühna. Również tam zamieściły, określony został jako muzyk. W 1937 r. „awansował” do miana handlowca, natomiast prowadzona przez niego działalność obejmowała handel i smażenie ryb oraz handel butelkowanym piwem. W tej samej książce Hermann Kühn wzmiankowany też został w rubryce dotyczącej handlu

<p>14. Kubatura</p> <p>ok. 77 m³</p>	<p>15. Powierzchnia użytkowa</p> <p>użytkowa ok. 18 m²</p>	<p>16. Przeznaczenie pierwotne</p> <p>handlowe</p>	<p>17. Użytkowanie obecne</p> <p>handlowe</p>
<p>18. Prace budowlane i konserwatorskie, ich przebieg i dokumentacja</p> <p>W latach 90. przeprowadzono pierwszy remont kapitalny: wymieniono przegniły cokół pawilonu, wymieniono pokrycie dachu i posadzkę, ocieplono ściany od wewnątrz. Przeprowadzono konserwację i ponowną impregnację elementów drewnianych.</p>		<p>19. Stan zachowania (fundamenty, ściany zewnętrzne, ściany wewnętrzne, sklepienia, stropy, konstrukcje dachowe, pokrycie dachu, wyposażenie i instalacje)</p> <p>Ogólny stan budynku dobry.</p> <p><u>Drewniana konstrukcja</u> ścian oraz zewnętrzne odeskowanie <u>zaimpregnowane</u>, w dobrym stanie. Najniższa warstwa <u>odeszkowania elewacji</u> wymieniona i oblachowana. Ubytki <u>pionowej dekoracji</u> na elewacji tylnej.</p> <p>20. Najpilniejsze postulaty konserwatorskie</p> <p>Ochroną konserwatorską pawilon powinien być objęty w całości wraz z całą zabudową parceli przy ul. Kościuszki 5 - dawnym pensjonatem. Należy odtworzyć drugi identyczny drewniany pawilon, symetryczny do zachowanego, na wschód od niego.</p>	

21. Akta archiwalne (rodzaj akt, numer i miejsce przechowywania)

24. Uwagi różne

22. Biblioteka

1. Führer durch den Kurort Salzbrunn und seine Umgebung. Würzburg 1891, s. 8.
2. Adressbuch für die Stadt Waldenburg i. Schles. und die Nachbarorte. Ausgabe: 1933, 1937, 1939.
3. G.Balińska, E.Głabówna, P.Szkoda: Studium historyczno-urbanistyczne miejscowości uzdrowskiej Szczawno Zdrój. Wrocław 1984, mnps w PSOZ Wałbrzych, t.II.s.4,

23. Źródła ikonograficzne i fotografia (rodzaj, miejsce przechowywania, sygnatury)

Plan Szczawna Zdroju z 1891 r. /W:/ Führer durch den Kurort Salzbrunn und seine Umgebung. Würzburg 1891,
Plan Szczawna Zdroju z 1903 r. /W:/ Führer durch Bad Salzbrunn. Bad Salzbrunn 1903,
Plan Szczawna Zdroju z 1938 r. WAP Wrocław, Kart. Rej. Wrocł. IV/210,
Plan Szczawna Zdroju z 1939 r. WAP Wrocław, Kart. Rej. Wrocł. IV/212,

25. Opracował

tekst Artur Hryniewicz, sierpień 1997 r.,
imię, nazwisko, data, podpis

plany, rysunki Artur Hryniewicz, sierpień 1997 r.,
imię, nazwisko, data, podpis

zdjęcia fotogr. Artur Hryniewicz, sierpień 1997 r.,
imię, nazwisko, data, podpis

miejsce przechowywania negatywów

KARTA PO WYPEŁNIENIU PODLEGA OCHRONIE NA PODSTAWIE PRZEPISÓW PRAWA AUTORSKIEGO

26. Adnotacje o inspekcjach, informacje o zmianach (daty, imiona i nazwiska wypełniających)

27. Załączniki

2 wkładki do karty,

1. Miejscowość:	SZCZAWNO ZDRÓJ	2. Obiekt (nazwa jak na karcie)	3. Zawartość wkładki: nazwa materiału uzupełniającego
2. Gmina:	SZCZAWNO ZDRÓJ	PAWILON HANDLOWY	c.d. historii i opisu, rzut przyziemia,
3. Województwo:	WAŁBRZYSKIE		ikonografia,

c.d. historii:

czekoladą, słodyczami i lodami. Wszystko to mieściło się razem przy Obere-Haupt-Strasse 5. Właśnie wtedy, między rokiem 1933 i 1937 przed budynkiem nr 5, po obu jego stronach, powstały dwa identyczne drewniane pawilony. Ich lokalizacja dobrze uwidoczniła została na planach z 1938 i 1939 r. Rozwiązaniem formalnymi otworów drzwiowych i okiennych nawiązały do centralnej dobudówki dawnego pensjonatu. Prawdopodobnie w nich właśnie sprzedawano wyroby cukiernicze, czekoladowe oraz lody. Nie jest wykluczone, że na znajdującym się tam placu ustawione były stoliki z krzesłami.

Przed rokiem 1939 nastąpiły zmiany personalne, w wyniku których wśród mieszkańców oraz użytkowników domu nr 5 pojawili się: Reinhold Hoffmann jako właściciel budynku oraz Wilhelm Klenner jako prowadzący działalność gastronomiczną nazwaną handlem przekąskami. Jednocześnie znikło nazwisko Hermanna Kühna.

Przy prowadzonym obecnie remoncie odsłonięte zostały fragmenty dawnych szyldów, świadczących o tym, że przed 1945 r. w pawilonie nr 5a sprzedawane były wyroby tytoniowe. W okresie powojennym prowadzony był tu handel pamiątkami, wyrobami cukierniczymi oraz naprawa parasoli.

Drugi pawilon został rozebrany w latach 90. z powodu złego stanu technicznego.

c.d. opisu:

przednią i tylną częścią poprzez drzwi i otwór okienny.

BRYŁA: zwarta, jednorodna, w formie prostopadłościanu o ściętych narożnikach. Pawilon niepodpiwniczony, jednokondygnacyjny, kryty dachem ośmospadowym z kalenicą na osi północ - południe. Boczne połacie większe prostokątne, pozostałe mniejsze trójkątne. Okap dachu silnie wysunięty przed lico elewacji.

ELEWACJE: elewacja frontowa południowa: jednokondygnacyjna, trzyczęściowa, trzyosiowa, drewniana, odeskowana poziomo, nietynkowana. W dolnej części pas oblauchowany, w części podokapowej drewniane, prostokątne poziomo wydłużone płyciny. Część środkowa z szerokim, prostokątnym oknem zakończonym łukiem schodkowym po bokach i dwuspadowym pośrodku. Obramienie okna drewniane, schodkowo profilowane w części nadślemiennej. Części boczne elewacji węższe, ukośne w stosunku do części środkowej. W części lewej otwór okienny węższy, analogiczny do środkowego. W części prawej prostokątny otwór wejściowy, z przeszklonymi otworami o kształtach identycznych do okien. Na narożnikach wszystkich części pionowe, cienkie, pojedyncze wałeczki, podzielone na krótkie, rozszerzające się ku górze, odcinki. Pomiedzy odcinkami poziome zgrubienia. Na wysokości górnych płycin wałeczki rozdzielone na dwa węższe.

Wkładkę założył:..... Artur Hryniewicz, sierpień 1997 r.,

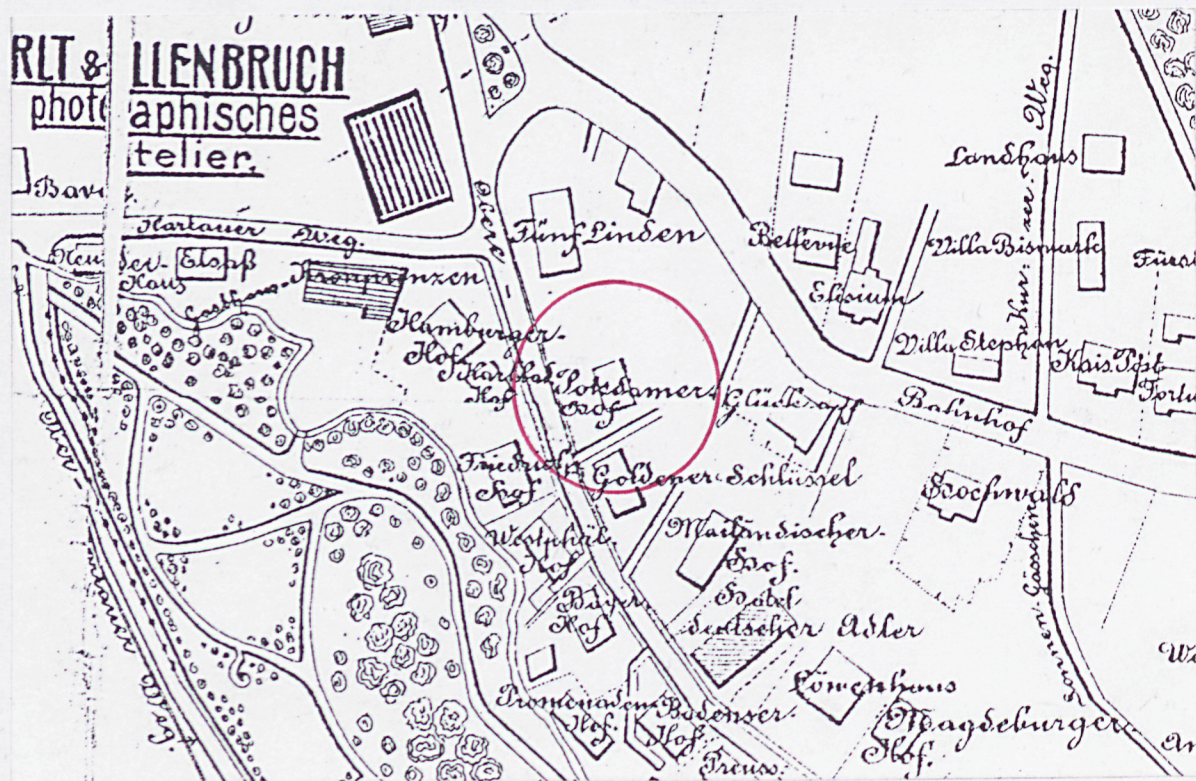
Miejsce przechowywania negatywów.....

Elewacja boczna wschodnia: analogiczna do frontowej: jednokondygnacyjna, odeskowana poziomo, nietynkowana, z oblauchowanym pasem cokołu, dwuosiowa. Otwory okienne jak w elewacji frontowej, wydłużone poziomo. Na narożnikach i pomiędzy oknami pionowa dekoracja analogiczna do elewacji frontowej. Poniżej okien, na ich osi symetrii dodatkowe pionowe podziały.

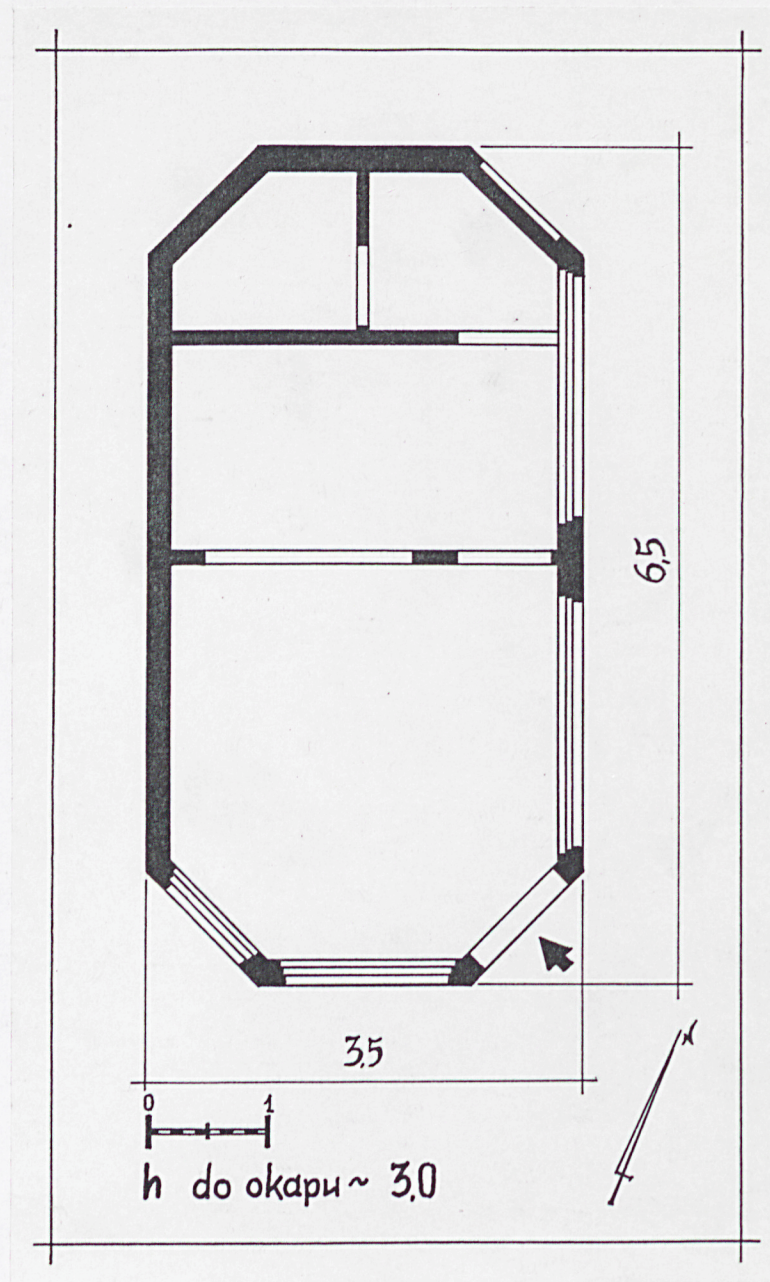
Elewacja tylna północna: trzyczęściowa o ukośnych częściach bocznych, analogiczna do elewacji frontowej. Część środkowa i prawa bez otworów. W części lewej pierwotnie otwór okienny jak boczny otwór w elewacji frontowej, obecnie zasłonięty od wewnątrz płytą. Zachowane obramienie.

Elewacja boczna zachodnia: ślepa, analogiczna do elewacji wschodniej, podzielona pionowymi elementami na cztery części.

INSTALACJE: elektryczna, wodna, kanalizacyjna.



4. Plan Szczawna Zdroju z 1903 r.



5. Rzut przyziemia.

1. Miejscowość.....SZCZAWNO ZDRÓJ.....	4. Obiekt (nazwa jak w karcie)	5. Zawartość wkładki (nazwa materiału uzupełniającego)
2. Gmina.....SZCZAWNO ZDRÓJ.....	PAWILON USŁUGOWO-HANDLOWY	dokumentacja fotograficzna,
3. Województwo.....WAŁBRZYSKIE.....		



6. Elewacja tylna pn.



7. Drzwi wejściowe.



8. Dekoracja otworu okiennego.

Wkładkę założył: Artur Hryniewicz, sierpień 1997 r.,
(imię, nazwisko, data)

Miejsce przechowywania negatywów:



9. Elewacja boczna zachodnia.



10. Elewacja boczna wschodnia.



11. Pawilon z budynkiem dawnego pensjonatu.



12. Perspektywa ul. Kościuszki.