

1. Obiekt:

908/4

WIEŻA ANNY

2. Czas powstania:

1818, 1835

3. Miejscowość:

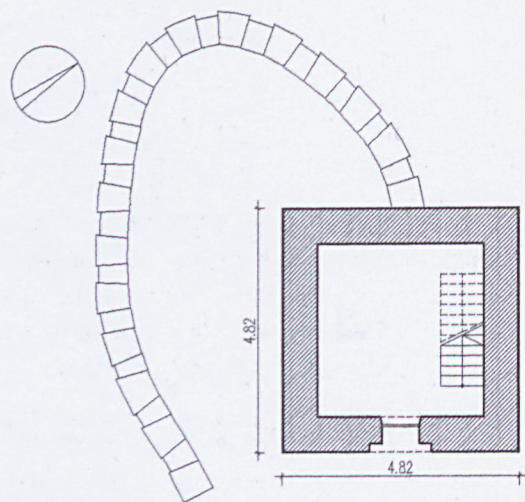
SZCZAWNÓ ZDRÓJ

11. Zdjęcia, rzut, przekrój, sytuacja, orientacja:

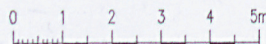


Plan orientacyjny, skala ok. 1:10000

Widok od północy



RZUT PRZYZIEMIA, SKALA 1:150



4. Adres:

Szczawnie Zdrój, teren Parku Zdrojowego, przy ul. Zacisze.

5. Przynależność administracyjna:

województwo dolnośląskie
powiat wałbrzyski miasto Szczawnie Zdrój

6. Poprzednie nazwy miejscowości:

Do 1945 r. Bad Salzbrunn, wzgórze Annahöhe

7. Przynależność administracyjna przed 01.01.1999:

Województwo: wałbrzyskie

Gmina: Szczawnie Zdrój

8. Właściciel i jego adres:

Urząd Miejski
W Szczawnie Zdroju
Ul. T. Kościuszki 17
58-310 Szczawnie Zdrój

9. Użytkownik i jego adres:

Klub Kolarstwa Górskiego MTB Wieża Anna - Szczawnie Zdrój
Skrytka pocztowa 18
58-316 Wałbrzych

10. Rejestr zabytków:

1387/WZ

5.10.1993
(ucyfrowane)

12. Autorzy, historia obiektu:

Wieża powstała w 1818 r. z inicjatywy członka Zarządu Uzdrawiska dr. Samuela Augusta Zemplina, ze środków właściciela kurortu Hansa Heinricha von Hochberga z Książa. Obiekt nazwano na cześć Anny von Hochberg – Wieżą Anny (*Annahöhe*). Budynek otwarto 18 VIII 1818 r. Jego formy utrzymane były w uproszczonej, neogotyckiej stylistyce. Obiekt Znaną obecnie formę wieża uzyskała w 1835 r., kiedy też umieszczono w niej zegar wieżowy. Pod koniec XIX wieku w budynek wstawiono komin spalinowy dla pobliskiej elektrowni. Komin wystawał ponad górny taras widokowy i podobnie jak taras zaopatrzone był w blanki. Przewód komina biegł pionowo pośrodku wieży, następnie poniżej płyty dolnego tarasu widokowego przechodził w poziomy szyb i w ten sposób wychodził poza obręb budynku. Do leżącej poniżej elektrowni biegł już sklepionym kanałem, po stoku wzgórza. Około połowy XX wieku usunięto część komina wystającą ponad taras widokowy. W latach 1963-64 usunięto pozostałości komina znajdujące się wewnątrz wieży oraz dawne drewniane schody wewnętrzne. W latach 70 XX w. przeprowadzono remont wnętrza. W 1991 r. wieża przeszła na własność Urzędu Miasta Szczawno Zdrój. W 1999 roku przeprowadzono remont muru oporowego tarasu i elewacji wieży oraz usunięto dawny mechanizm zegarowy.

13. Opis:

Sytuacja

Obiekt znajduje się na terenie Parku Zdrojowego w Szczawnie Zdroju, na skalnym występie zwanym skarpą „Uroczysko”, w odległości ok. 100 metrów od ul. Kościuszki.

Materiał, konstrukcja, technika

Budynek murowany, tynkowany. Ze względu na brak ubytków tynku nie można stwierdzić, czy budulcem ścian jest cegła czy kamień. Ściany wewnątrz budynku pokryte płytami OSB.

Przy wieży znajduje się kamienny taras widokowy - granitowy, z kamienia łamanego. Lico tarasu od strony południowej pokryte narzutem z zaprawy cementowej. Blanki tarasu widokowego ceglane, tynkowane.

Stropy w budynku współczesne, żelbetowe. Pod tarasem biegnie szyb dawnego komina spalinowego, sklepiony ceglanym sklepieniem odcinkowym. Budynek pozbawiony dachu, zaopatrzone w otwartą platformę widokową.

Schody: metalowe, drabiniaste.

Otwory drzwiowe i okienne w dolnych kondygnacjach oraz otwór okienny w górnej kondygnacji fasady – zamknięte łukiem półokrągłym. Nisze okienne od wewnątrz zamknięte łukiem ostrym. Otwory okienne w górnej kondygnacji poza fasadą – zamknięte prosto.

Posadzka tarasu widokowego – nieregularne płyty z piaskowca radkowskiego.

Wewnątrz budynku występują podłogi z płyt OSB.

Rzut

Budynek jednoraktowy na planie kwadratu o boku 4,8 m. Taras widokowy założony na nieregularnym rzucie zbliżonym do połówki owalu.

Bryła

Wieża trzykondygnacyjna, nie podpiwniczona. Obiekt nie posiada dachu, jedynie otwarty taras widokowy, otoczony blankami. W blanki jest również zaopatrzone taras widokowy znajdujący się przy wieży.

Elewacje

Elewacja frontowa jednoosiowa. Okna elewacji tylnej i bocznych nie posiadają regularnego podziału na osie – w dole kondygnacji nie mają otworów okiennych, w środkowej posiadają jeden, a w górnej – dwa otwory okienne. Wieża wznosi się na cokole o wysokości ok. 1 m, elewacje od góry ograniczone są przez blanki tarasu, wsparte na prostych konsolkach kostkowych.

Wystrój wnętrza i elementy wyposażenia współczesne.

14. Kubatura: ok.150 m ³	15. Powierzchnia użytkowa: Ok. 60 m ²	16. Przeznaczenie pierwotne: Wieża widokowa	17. Użytkowanie obecne: Taras pełni funkcje widokowe, wieża jest siedzibą klubu kolar- skiego
18. Prace budowlane: W latach 70 XX wieku przeprowadzono remont wnętrza obiektu polegający na budo- wie współczesnych stropów i schodów. W 1999 roku przeprowadzono remont muru oporowego tarasu, w ramach którego zamurowano ubytki w murze oporowym, wzmocniono go, zrekonstruowano zniszczone blanki oraz częściowo wymieniono grunt pod tarasem widokowym. Remont elewacji wieży ograniczył się uzupełnienia tynków, wykonania nowych opierzeń, i remontu tarczy zegarowej.		19. Stan zachowania: Ściany wieży zawilgocone, zwłaszcza korona muru. Zawilgocenie ścian widoczne również wewnątrz, zwłaszcza w pomieszczeniu w przyziemiu – wilgoć kumuluje się pomiędzy ścianą a okładziną postaci z płyty OSB. Blanki muru oporowego tarasu – miejscami uszkodzony tynk i lico ce- gieł.	
		20. Najpilniejsze postulaty konserwatorskie: Poprawić odwodnienie tarasu i wykonać poprawne izolacje przeciwwil- gociowe korony muru. Usunąć płyty OSB z wnętrza, zwłaszcza ze ścian. Poddać renowacji zniszczone blanki muru oporowego. Postuluje się wpisanie obiektu do rejestru zabytków.	

21. Akta archiwalne (rodzaj akt, numer i miejsce przechowywania):

Mgr inż. Mirosław Halicki, Ekspertyza budowlana muru oporowego tarasu „Wieży Anny”, Szczawno Zdrój, czerwiec 1999, maszynopis w posiadaniu Urzędu Miejskiego w Szczawnie Zdrój

22. Bibliografia:

G. Balińska, *Architektura zespołu uzdrowiskowego w Szczawnie Zdroju*, „Kronika Wałbrzyska”, t. 7 (1991), s. 51-77.

Der Oberbrunnen in Bad Salzbrunn 1601-1901, Breslau 1901.

23. Źródła ikonograficzne:

24. Uwagi różne:

25. Opracował:

Kartę założył Grzegorz Podruczny, VII 2007-II 2008. Punkt 12 wykonał Tomasz Przerwa, I 2008. *S. Pod*

Plany Natalia Podruczny, II 2008. *N. Pod*

Zdjęcia Grzegorz Podruczny, 06.08.2007 i 30.01.2008, negatywy w zbiorach autora. *G. Pod*

Karta po wypełnieniu podlega ochronie na podstawie prawa autorskiego.

26. Adnotacje:

27. Załączniki:

Załączniki – 2 sztuki

1. Miejscowość, gmina, województwo	2. Obiekt (nazwa jak w karcie)	3. Zawartość wkładki (nazwa obiektu lub materiału uzupełniającego)
Szczawno Zdrój, powiat wałbrzyski, województwo dolnośląskie	Wieża Anny	Ilustracje



Widok od S-E



Widok od N-W

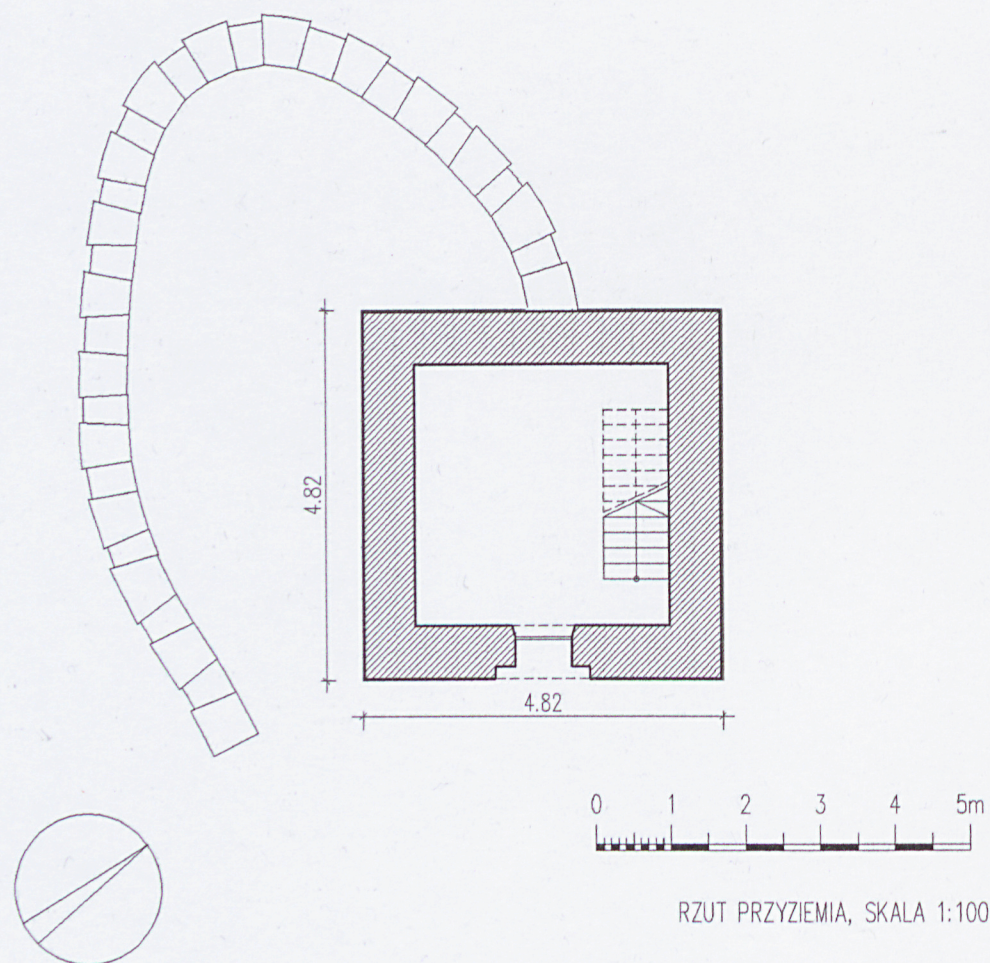


Nisza okna w drugiej kondygnacji, ściana wschodnia



Taras pod wieżą, widok od zachodu

1. Miejscowość, gmina, województwo	2. Obiekt (nazwa jak w karcie)	3. Zawartość wkładki (nazwa obiektu lub materiału uzupełniającego)
Szczawno Zdrój, powiat wałbrzyski, województwo dolnośląskie	Wieża Anny	Rzut przyziemia, skala 1:100



RZUT PRZYZIEMIA, SKALA 1:100