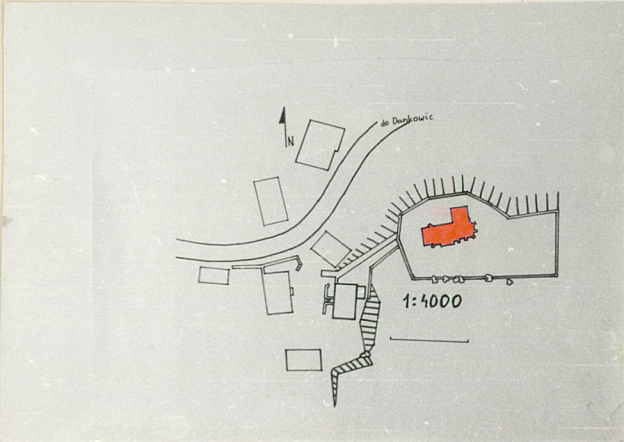
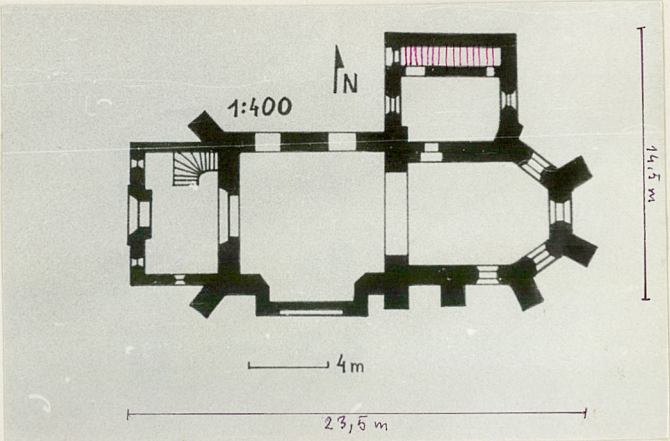


1. Obiekt KOŚCIÓŁ P.W. ŚW. JANA KANTEGO	2. Czas powstania kon. XV w.	3. Miejscowość Nieszkowice
--	---------------------------------	-------------------------------

11. Zdjęcia, plan sytuacyjny, rzuty	4. Adres Nieszkowice nr hipoteczny
-------------------------------------	--



Plan sytuacyjny



Rzut poziomy

h-26m



Plan orientacyjny 1:25 000



Portal główny



Widok od pd-zach

autor zdjęć M. Tybur
data wykonania V 85
miejsce przechowywania negatywów
Opole - Spychalskiego 3/73

5. Przynależność administracyjna województwo wrocławskie gmina i pow. Strzelin	6. Poprzednie nazwy miejscowości Kaltwassertal
7. Przynależność administracyjna przed 1.VI.1975 r. województwo wrocławskie powiat Strzelin	8. Właściciel i jego adres Parafia rzym.-kat. p.w. Św. Józefa Oblubieńca NMP, Dankowice, nr 11.
9. Użytkownik i jego adres Parafia rzym.-kat. p.w. Św. Józefa Oblubieńca NMP, Dankowice, nr 11.	10. Rejestr zabytków Nr 4617 data 8.IV 66 A/134/1617

12. Autorzy, historia obiektu, określenia stylu.

Kon. XV w. - powstał;

XVIII - restaurowany;

pocz. XX - przebudowa /nowy dach,
dobudowa kruchty zach./;

do 1945 - kościołem ewangelic-
kim.

Gotycki.

13. Opis (sytuacja, materiał i konstrukcja, rzut, bryła, elewacje, dach wnętrze wyposażenie, instalacje)

Usytuowany na pd.-wsch. od drogi prowadzącej ze Strzelina do Ząbkowic, na wysokim wzgórzu, otoczony kamiennym murem z bramą od zach.; wokół kościoła resztki zdewastowanego cmentarza. Orientowany.

Zbudowany z kamienia /granit/; cegła w obramieniach i w dużych partiach muru przybudówki pn.; stropy drewniane z otynkowaną podsufitką; więźba dachowa o konstrukcji drewnianej, pokrycie dachu podwójne karpiówką, sygnaturki - łupkiem; posadzki w korpusie kamienne; drewniane schody jednobiegowe w kruchcie - także jednobiegowe drewniane w dobudówce pn.; pulpity okien kamienne; otwory okienne w prezbiterium i w zakrystii ostrołuczne, rozglifione, w nawie - prostokątne, zamknięte półokrągło.

Jednonawowy, zbudowany na rzucie prostokąta z wydzielonym, wydłużonym, trójbocznie zamkniętym, oskarpowanym prezbiterium, do którego od pn. przylega dobudówka mieszcząca zakrystię /na planie prostokąta/ i klatkę schodową /wydłużony prostokąt/; od zach. kruchta na rzucie prostokąta.

Bryła rozczłonkowana zakrystią o wysokości elewacji korpusu, niższa kruchtą i skarpami w części wsch. Dachy wysokie, oddzielone szczytami, dwuspadowe; poddasza nieużytkowe; szeroki ryzalit w pd. ścianie nawy; oktogonálna sygnaturka na kalenicy nad nawą.

Elewacja frontowa 2-osiova, 2-kondygnacyjowa. Strefę najniższą stanowi kruchta. Na jej osi środkowej ostrołuczny portal ceglany, otynkowany; po jego bokach - małe prostokątne okienka; na nim, w trójkątnym szczycie, okrągłe okienko; lico ściany kamienne. Ponad kruchtą, w tle, ściana szczytowa nawy, ujęta dwiema dwuskokowymi przyporami; po jej bokach prostokątne okna; powyżej między nimi, ostrołuczne duże okno, a nad nim, w trójkątnym szczycie, mały prostokątny otwór.

Elewacja pd. 1-kondygnacyjowa utworzona przez ściany: kruchty /z małym prostokątnym oknem/, nawy i prezbiterium. Część nawowa ujęta od zach. dwuskokową przyporą, od wsch. - jednoskokową; między nimi ryzalit z ostrołuczną płytką wnąką i z okrągłym otworem w jej strefie górnej; koronę murów obiega ceglany gzyms. Część prezbiterialna niższa, z dwiema regularnie rozmieszczonymi dwuskokowymi przyporami i ostrołuczным oknem między nimi; wieńczy ją gzyms.

Elewacja wsch. 4-osiova, 1-kondygnacyjowa, w części prezbiterialnej, 2-kondygnacyjowa - w części zakrystii. Elewacja prezbiterium - 3 osie, wyznaczone ostrołucznie zamkniętymi oknami, umieszczonymi między dwuskokowymi przyporami; elewacja dobudówki pn. 1-osiova, w pierwszej kondygnacji okno ostrołuczne, w drugiej - duże prostokątne; gzyms na koronie prezbiterium i niższej dobudówki.

Elewację pn. - 2-kondygnacyjową, 3-osiową - tworzy ściana szczytowa dobudówki pn., ściana nawy i kruchty. Ściana dobudówki ma w górnej strefie dwa bliźniacze, prostokątne okna, nad którymi, w trójkątnym szczycie, znajduje się prostokątny, mały otwór. Dwie osie elewacji nawy wyznaczone

14. Kubatura 1.600 m ³	15. Powierzchnia użytkowa 200 m ²	16. Przeznaczenie pierwotne Kościół katolicki	17. Użytkowanie obecne Kościół katolicki - filialny
18. Prace budowlane i konserwatorskie, ich przebieg i dokumentacja 1960 - przekładanie dachu; 1962 - remont wnętrza, założenie nowego dachu 1970 - przekładanie dachu, remont wieży; 1973 - remont zakrystii; 1975 - montaż instalacji; 1976 - malowanie wnętrza.		19. Stan zachowania (fundamenty, ściany zewnętrzne, ściany wewnętrzne, sklepienia, stropy konstrukcje dachowe, pokrycie dachu, wyposażenie i instalacje) Fundamenty i ściany zawilgocone, ubytki tynków zewnętrznych i wewnętrznych. Pokrycie dachu w wielu miejscach uszkodzone - szczególnie na sygnaturce. Pęknięte mury kruchty.	
20. Najpilniejsze postulaty konserwatorskie Osuszyć fundamenty i ściany, uzupełnić ubytki tynków i pokrycia dachów. Należy także uporządkować teren wokół kościoła.			

21. Akta archiwalne (rodzaj akt, numer i miejsce przechowywania)

22. Bibliografia

J. Pileh: Zabytki architektury Dolnego Śląska,
Wrocław 1978, s. 177.

23. Źródła ikonograficzne i fotografie (rodzaj, miejsce przechowywania, sygnatury)

24. Uwagi różne

25. Wypełnił

Marek Tybur

imię i nazwisko

data

15 X 85

26. Sprawdził

imię i nazwisko

data

27. Załączniki

Wkładka nr 1, str 2.

1. Miejscowość

Nieszkowice

2. Obiekt (nazwa jak w karcie)

Kościół p.w. Św. Jana
Kantego

3. Zawartość wkładki (nazwa obiektu lub materiału uzupełniającego)

Zdjęcia kościoła p.w. Św. Jana Kantego i c.d. opisu



Widok od pd-wsch.



Sygnaturka od pd

ad 13

są w dolnej kondygnacji otworami prostokątnymi /między nimi wmurowane kamienne epitafium/, w górnej - dwoma wysokimi, półokrągło zamkniętymi oknami. Tę część od zach flankuje dwuuskokowa skarpa. Elewację pn. uzupełnia kamienne lico ściany kruchty.

Wnętrze salowe; z kruchty prowadzą schody na empore obiegającą nawę. Wnętrze prezbiterium oddzielone ostro łuczną tęczą; przy jego zach.-pd. narożu ambona drewniana, barokowa z 1. poł. XVIII w., a w części wsch. - ołtarz drewniany barokowy /XVII/XVIII/. W pn. ścianie wejście do zakrystii; nad nią - półkole otwarte do prezbiterium, empora; schody na nią w wąskim korytarzyku w pn. części przybudówki pn.

Instalacje: elektryczna, odgromowa.



Od. elew. Kruchty zach.

Wkładkę założył: Marek Tybur 15 X 85
(imię, nazwisko, data)

Miejsce przechowywania negatywów: Opole spychalskiego 3/73



Widok od zach.



Zach. szczyt nawy.



Dobudówka pn



Elewacja poł.



Widok od poł-wsch.



Widok od pn.



Dobudówka pn.

1. Miejscowość

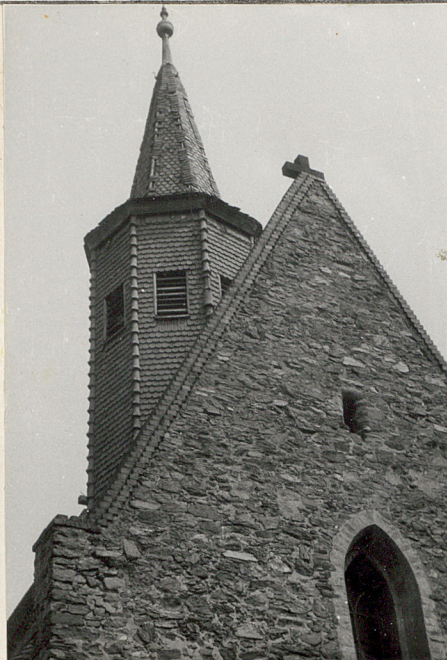
Nieszkowice

2. Obiekt (nazwa jak w karcie)

Kościół p.w. Św. Jana
Kantego

3. Zawartość wkładki (nazwa obiektu lub materiału uzupełniającego)

Zdjęcia kościoła p.w. Św. Jana Kantego



zach. szczyt nawy



zach. elew. kruchty.



Elew. pn.



okno elew. pn



Elewacja
wsch.



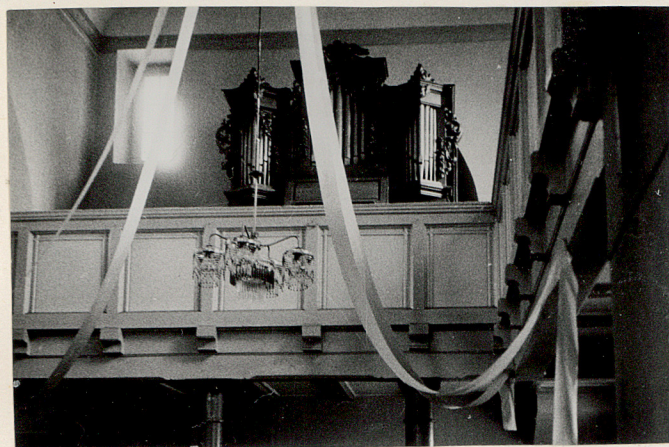
Fragment elew. zach.



otwór wejściowy dobudówki pn.

Wkładkę założył: Marek Tybura 15 X 85
(imię, nazwisko, data)

Miejsce przechowywania negatywów: Opole, spychalskiego 3/73



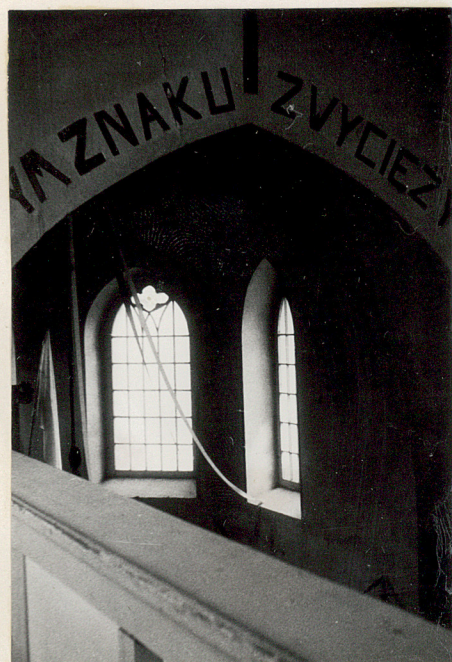
Empora organowa



Empora w prezb.



Empora



Widok na prezb.



Krucza - schody na empory.



Empora



Malowidło w kruczie