

1. Obiekt

874/2

S P I C H L E R Z  
/pd. skrzydło zespołu dworskiego/

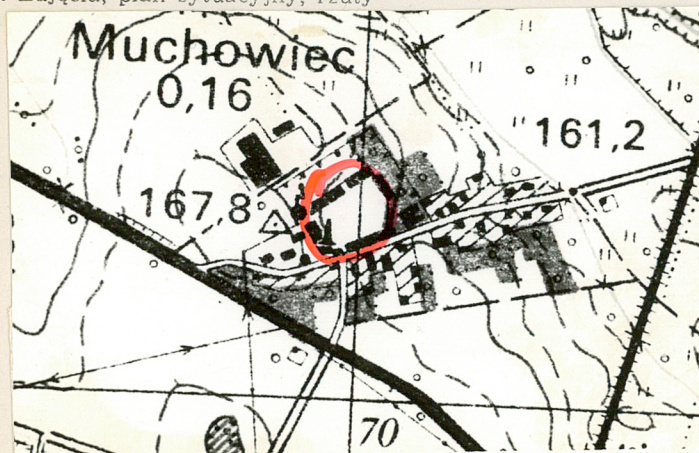
2. Czas powstania

XVIII w.

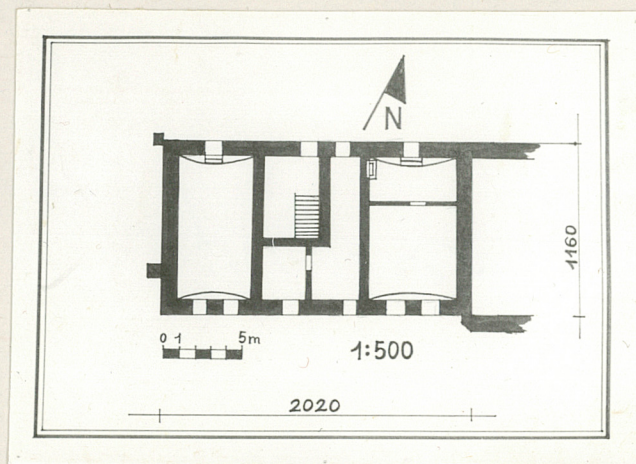
3. Miejscowość

MUCHOWIEC

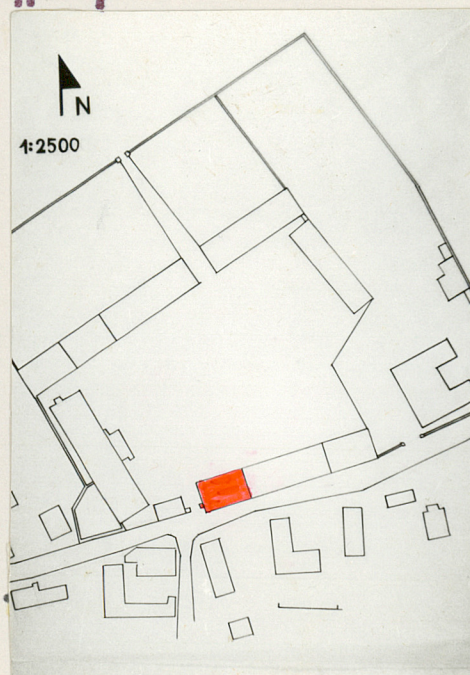
11. Zdjęcia, plan sytuacyjny, rzuty



Plan orientacyjny.



Rzut przyziemia. h=9.5m



Plan sytuacyjny.



Widok od pn-zach.

4. Adres

Muchowiec 42

nr hipoteczny

5. Przynależność administracyjna

województwo wrocławskie

gmina i pow. Strzelin

6. Poprzednie nazwy miejscowości

Mückendorf

7. Przynależność administracyjna  
przed 1.VI.1975 r.

województwo wrocławskie

powiat Strzelin

8. Właściciel i jego adres

Państwowe Gospodarstwo Rol-  
ne Wyszonowice

9. Użytkownik i jego adres

Państwowe Gospodarstwo Rol-  
ne Muchowiec

10. Rejestr zabytków

Nr 723 data 18.09.1996  
A/1944/723/wm

autor zdjęć Marek Tybur  
data wykonania marzec 1986r.  
miejsce przechowywania negatywów



Dwór oraz spichlerz powstały w XVIII w.

Pozostałe budynki zespołu dworskiego zostały wybudowane pod koniec XIX w.

Spichlerz przetrwał działania wojenne nie zniszczony.

Po wojnie spichlerz, jak i pozostałe zabudowania zespołu dworskiego, przeszły w użytkowanie państwowych gospodarstw rolnych.

Bezstylowy

Zespół dworski znajduje się w pn. części wsi. Budynki gospodarcze tworzą trapez, w którego pd-wsch. narożniku usytuowany jest dwór. Spichlerz stanowi zach. element pd. skrzydła zabudowań /dopełniają je: budynek obory i dom mieszkalny, dostawione do niego od wsch./. Od strony pn. - dziedziniec gospodarstwa, a od pd. - droga. Oś podłużna budowli zbliżona do kierunku wsch. - zach. Między zach. elewacją spichlerza a niskim budynkiem mieszkalnym, w pd. narożniku zabudowań dworskich znajduje się główny wjazd na dziedziniec.

Fundamenty i ściany z kamienia; obramienia otworów drzwiowych i okien piwnicznych - kamienne, pozostałych okien - ceglane. Cokoły kamienne. W piwnicach sklepienia kolebkowe, wyżej - stropy drewniane. Więźba dachowa drewniana, pokrycie dachu - podwójnie w koronkę. Posadzki ceglane, podłogi drewniane, schody drewniane, jednobiegowe. Otwory drzwiowe zamknięte prosto i odcinkowo; nadproża ceglane. Otwory półokrągłe; w piwnicach nadproża kamienne, w pozostałych oknach - ceglane. Wrota deskowe, jedno i dwuskrzydłowe; w oknach metalowe kraty.

Zbudowany na planie prostokąta, trójtraktowy.

Bryła zwarta, 3-kondygnacyjowa, podpiwniczona. Dach dwuspadowy, poddasze nieużytkowe.

Elewacja pn. 3-kondygnacyjowa, 6-osiova, otynkowana. W strefie przyziemia, w niskim, nie otynkowanym kamiennym cokole, sześć, niemal całkowicie schowanych pod poziomem gruntu, półokrągłych okienek piwnicznych w kamiennych obramieniach. Powyżej, na osi centralnej, jeden mały, półokrągły otwór. W drugiej kondygnacji rozkład okien - jak w przyziemiu. Najwyżej - podobnie /lecz brak otworu na drugiej osi od lewej/. Ścianę wieńczy otynkowany gzyms.

Elewacja zach. 2-kondygnacyjowa, 1-osiova, z licem ściany kamiennym, niemal zupełnie pozbawionym tynku. Szczyt ceglany. W kondygnacji pierwszej, duży prostokątny otwór drzwiowy, powyżej - taki sam /z pozostałościami balustrady/; w poddaszu - powtórzenie otworu drugiej kondygnacji. Po prawej stronie osi, przy elewacji, murowany sżup bramy, ze zniszczonym jednym skrzydłem drucianych wrót. W lewym narożniku tej ściany, mniejszy, prostokątny, murowany sżup.

Elewacja p 3-kondygnacyjowa, 7-osiova. Zupełnie pozbawiona tynków. Wznosi się na kamiennym cokole. Otwory pierwszej kondygnacji rozmieszczone są w następującej kolejności od lewej strony: otwór odcinkowo zamknięty, z jednoskrzydłowymi drzwiami prowadzącymi do piwnicy; mały prostokątny lufcik, w zamurowanym półokrągłym oknie; pod nim, w strefie cokołu, dwa okienka piwniczne - jak w elewacji pd; dalej na prawo, dwa prostokątne otwory drzwiowe - pierwszy z drzwiami jedno, a drugi z dwuskrzydłowymi; następnie dwa okienka półokrągłe /drugie zamurowane, z kwadratowym lufcikiem/; w strefie cokołu, ledwie widoczne dwa okna piwniczne. Ostatnim akcentem poziomu parteru są drzwi prowadzące do piwnicy, zwieńczone odcin-



14. Kubatura 1.757,4 m <sup>3</sup>	15. Powierzchnia użytkowa 171 m <sup>2</sup>	16. Przeznaczenie pierwotne Spichlerz	17. Użytkowanie obecne Budynek gospodarczy
18. Prace budowlane i konserwatorskie, ich przebieg i dokumentacja		19. Stan zachowania (fundamenty, ściany zewnętrzne, ściany wewnętrzne, sklepienia, stropy konstrukcje dachowe, pokrycie dachu, wyposażenie i instalacje) <p>Fundamenty i ściany zawilgocone. Tynki zniszczone, ze znacznymi ubytkami. Braki występują także w pokryciu dachu. Konstrukcja dachowa dachowa w dobrym stanie. Wnętrze zaniedbane i zaśmiecone.</p>	
20. Najpilniejsze postulaty konserwatorskie		<p>Osuszyć fundamenty i ściany. Założyć nowe tynki i uzupełnić braki w pokryciu dachu. Uprzątnąć i odnowić wnętrze, szczególnie pierwszej kondygnacji.</p>	



21. Akta archiwalne (rodzaj akt, numer i miejsce przechowywania)

22. Bibliografia

23. Źródła ikonograficzne i fotografie (rodzaj, miejsce przechowywania, sygnatury)

24. Uwagi różne

25. Wypełnił

Marek Tybur

imię i nazwisko

data 20. września 1986r.

26. Sprawdził

imię i nazwisko

data

27. Załączniki

Wkładka nr 1



1. Miejscowość

Muchowiec

2. Obiekt (nazwa jak w karcie)

Spichlerz /pd.skrzydło zes-  
połu dworskiego/

3. Zawartość wkładki (nazwa obiektu lub materiału uzupełniającego)

dalszy ciąg opisu i zdjęcia spichlerza

kowo. W dwóch wyższych kondygnacjach, półokrągłe okna. Elewację koronuje gzyms ceglany. W strefie dachu pięć lukarnów powiekowych /trzy niżej i dwa nad nimi/.

Wnętrza: skrajne lewe i prawe drzwi elewacji pn. wiodą do sklepionych kolebami, niskich piwnic. Drzwi na osi centralnej, prowadzą do pomieszczenia, w którym znajdują się drewniane jednobiegowe schody. Nad poziomem parteru znajdują się dwa poziomy używane niegdyś jako miejsce przechowywania zboża.

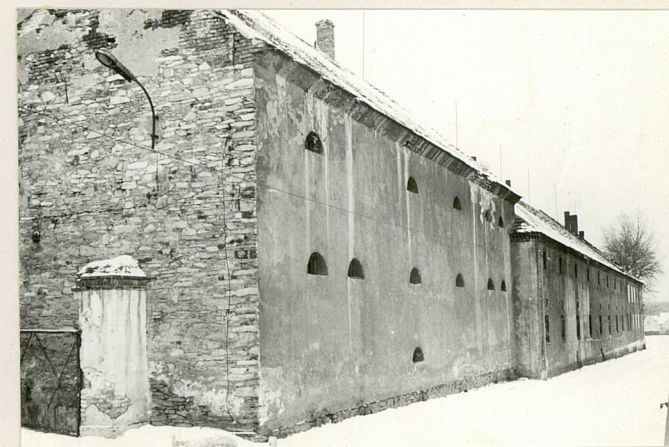
Instalacja elektryczna.



Elew. pn.



Elew. wsch.



Elew. pd.

Wkładkę założył: Marek Tybur - 20. września 1986r.  
(imię, nazwisko, data)

Miejsce przechowywania negatywów: .....





Elew. pn. - fragment.



Elew. pn - drzwi.



Elew. pd. - okienko piwniczne.



Elew. pn. - okno.



Fragment elew. wsch.



Elew. pn - gzyms wieńczący.



Wjazd na dziedziniec