

1. Obiekt
DWÓR (Kapitanowo)

2. Czas powstania
pocz. XVI, k. XVI w.

3. Miejscowość
ŚCINAWKA
ŚREDNIA

11. Zdjęcia, plany, sytuacja, orientacja



4. Adres 57-410 Ścinawka Średnia
ul. Sikorskiego 25
nr hipoteczny
lub ewid. gruntów

Przynależność administracyjna
województwo wałbrzyskie
gmina Radków

6. Poprzednie nazwy miejscowości
Mittel Steine - Hauptmanhof
(1898)

7. Przynależność administrac. przed 1 VI 1975
województw. wrocławskie
powiat Nowa Ruda

8. Właściciel i jego adres
Agencja Własności Rolnej, OT
Wrocław, ul. Mińska 60,

9. Użytkownik i jego adres
Gospod. Rolne Skarbu Państwa,
w.m.; tel. 133-18; nieużytkowany

10. Rejestr zabytków
nr 892 data 25.VI.1982

1.



Początki wsi Ścinawka (na etapie badań wymaganym zakresem karty ewidencyjnej) nie są znane. Nie są też znane dokładne dzieje wsi z interesującego okresu wznoszenia dworu. Dokument z 1624 r. wymienia jako właściciela Ścinawki Średniej (zu Mittel Steina) Heinricha von Ratschin. Do tego rodu należał też majątek Arnsdorf - Gorzanów. Tego samego roku traci on jednak w wyniku upadku powstania czeskiego Ścinawkę na rzecz przybyłego z Austrii Johanna Metzinger v. Kaltenstein.

Pod k. XIX w. majątek w odróżnieniu od drugiego w Ścinawce Średniej, jezuickiego nosił nazwę Hauptmanhof. Dwór jest budowlą niejednorodną, powstawał w kilku etapach na przestrzeni XVI i XVII w. Był też nieco przekształcany w 1901 i 1935 r.

Nie wiadomo, kto był właścicielem majątku, kiedy powstawała pierwsza siedziba. Otrzymała ona formę trójkondygnacyjowej wieży mieszkalnej o trzech pomieszczeniach rozdzielonych wewnętrznymi ścianami w kształcie litery T oraz z przystawioną integralnie od pd.-wsch. alkierzową wieżyczką o nie odgadłej obecnie funkcji. Brak śladów pierwotnej komunikacji pionowej sugeruje, iż była ona prawdopodobnie umieszczona na zewnątrz i wzniesiona z drewna, gdyż kręcone kamienne schody są umieszczone w wieżyczce dobudowanej później do korpusu (foto). Przyziemie pełniło chyba funkcje gospodarcze. Zwraca uwagę wyostrożony rysunek lunet sklepiennych przyziemia zakończonych strzałką. Forma budynku, sklepień oraz ostrołuczny kamienny portal od zach. wskazują na to, że ta najstarsza część powstała w 1. ćw. XVI w. Dość szybko ta wieża została powiększona. Dobudowano do niej od pn.-zach. prostopadły, nowy budynek, który częściowo objął starszą część. Dostawiono też wtedy nową klatkę schodową z kręconymi kamiennymi schodami na pd.zach. styku obu części, a nowa część miała również swoją alkierzową wieżę od pn.-zach. Zastanawiające jest zagłębienie zachodniej, **c.d. na wkładce nr 1.**

Miejscowość Ścinawka Średnia jest częścią wydłużonego ciągu osadniczego składającego się ze Ścinawki Dolnej, Środkowej i Górnej rozciągniętego wzdłuż rzeki Ścinawki płynącej od pn.-zach. z Gór Kamiennych na pd.-wsch. do Nysy Kłodzkiej. Ta długa osada podzielona na trzy wspomniane części leży w dolinie wyżłobionej przez rzekę, po obu jej stronach. Ścinawka Średnia jest największą z trzech części i najbardziej rozbudowaną poprzecznie. Na jej zabudowę składają się pojedyncze, duże zagrody, zespół kościoła parafialnego usytuowanego w centrum osady oraz zakłady przemysłowe.

Zespół dworski (zwany po wojnie Kapitanowo) znajduje się w centrum osady, po północnej stronie rzeki, ok. 200 m na południe od kościoła parafialnego. Jest to nieregularnie zabudowany kompleks budynków gospodarczych dochodzący blisko brzegu rzeki, rozciągnięty prostopadłe do rzeki, wzdłuż niekształtego dziedzińca gospodarczego. Wjazd do zespołu prowadzi od pn.-wsch., od szosy Kłodzko - Tłumaczów - Broumov (czeski). Zabudowania gospodarcze pochodzą z XIX i XX w.

Dwór stoi w pn. ciągu zabudowy, przecinając poprzecznie jej wtórny przebieg, osią wzdłużną swj nieregularnej bryły skierowany na pd.-wsch., a historycznym wjazdem głównym skierowany jest ku rzece - w kierunku pd.-zach. Na wsch. od niego stoi duża obora ze spichlerzem, na pd. mały dom mieszkalny, na zach. stajnia. Na pn. od dworu być może resztki małego założenia ogrodowego.

Materiał: wzniesiony zapewne w całości na fundamentach z łupanego kamienia piaskowcowego, białego i czerwonego. Mury budowli także z łupanego w nieregularne kostki piaskowca białego i czerwonego. Obramienia historycznych otworów drzwiowych i okiennych z bloków takiegoż piaskowca, z przewagą czerwonych bloków. Cegła użyta sporadycznie przy wykończeniu gładkich otworów, a także przy przemurowaniach. Nie można jej wykluczyć w pokrytych tynkiem niektórych ścianach działowych. Szczyty wszystkich partii dworu: oryginalnych i XX-wiecznych ceglane.

Sklepienia: w piwnicach ceglane (!) kolebkowe i kolebkowe z lunetami w narożniku pn. Na parterze w części pierwotnej wieży mieszkalnej kolebkowe, tynkowane (być może kamienne, nie przewiązane z murem pd.) z zaostrozonymi krawędziami lunet, jedna zakończona strzałką wyrobioną w tynku. W części pn., dobudowanej, ceglane, kolebkowe o różnicowanym wykończeniu lunet, także w wieży alkierzowej, a w partii zach. tej części kolebkowo-krzyżowe o nieregularnym przebiegu wyostrożeń krawędzi szwów sklepiennych. Na piętrze tylko w niektórych pomieszczeniach: w pierwotnej wieży tylko w pomieszczeniu wsch. kolebkowo-krzyżowe o zaostrozonych krawędziach szwów, w centralnej sieni ceglane, wozówkowe, tynkowane, kolebkowe z lunetami, w pomieszczeniach na pn. od sieni kolebkowe z lunetami. c.d. opisu na wkładce nr 2.

<p>14.Kubatura</p> <p>do gzymsu wieńczącego: domu głównego ok. 6.000 m³ domu zarząd. i łącznika ok. 1.900</p>	<p>15.Powierzchnia</p> <p>domu głównego ok. 3 x 300 m² domu zarządcy i łącznika ok. 2 x 90 m²</p>	<p>16.Przeznaczenie pierwotne</p> <p>dwór</p>	<p>17.Użytkowanie obecne</p> <p>w większej części nieużytkowany, zruinowany, mieszkanie w d. domu zarządcy</p>
<p>18.Prace budow. i konserwator.; przebieg, dokum. (po 1945)</p> <p>Na pocz. lat 70-tych położenie nowej dachówki.</p>		<p>19.Stan zachowania (fundamenty, mury, stropy, wieża itd)</p> <p>Ogólnie w stanie postępującej ruiny. Stan konstrukcyjny murów budynku dobry, aczkolwiek widoczne lekkie odspojenia w miejscach dobudowy poszczególnych części. Ubytki tynku na zewnątrz a także w kilku pomieszczeniach wnętrza na skutek długotrwałego zaciekania wodami opadowymi. Sklepienia piętra i parteru zasadniczo konstrukcyjnie w dobrym stanie, jedynie zarwane sklepienie piwnicy w narożniku pn.- wsch. Zawalony, zniszczony dach na styku d. wieży mieszkalnej i domu głównego, zapewne na skutek wadliwie przewiązanej lub uszkodzonej więźby dachowej na styku obu głównych dachów. Ponadto inne małe, liczne ubytki w pokryciu dachowym. Na skutek tego zniszczony całkowicie strop sieni 2. piętra. Zawalony całkowicie strop w dużej sali zach. na 2. piętrze, prawdopodobnie na skutek celowego uszkodzenia. Inne stropy z dziurami i uszkodzeniami na skutek zaciekania dachu, bądź działania celowego. W niektórych ogniska grzybów. W znacznym stopniu zniszczone posadzki, częściowo przykryte rumowiskiem oraz schody, choć główne kręcone zerwane tylko na krótkich odcinkach, do odtworzenia. Prawie nie istnieje stolarka drzwiowa i okienna, nie licząc tej istniejącej w użytkowanym domu zarządcy. W kilku miejscach w murze ogniska wilgoci, grzybów na skutek zaciekania wodami opadowymi, m.in. w pomieszczeniu zach. na piętrze domu zarządcy.</p> <p>Generalnie obiekt w stanie daleko posuniętej destrukcji pewnych elementów, ale możliwy jeszcze do uratowania przez swego miłośnika, który dodatkowo poradzi sobie z miejscową ludnością.</p>	
<p>20.Najpilniejsze postulaty konserwatorskie</p> <p>Za względu na wartość artystyczną i historyczną obiekt winien być zachowany. Stąd <u>najpilniejszym postulatem jest przykrycie dachem.</u></p>			

21. Akta archiwalne i źródła ikonograficzne

- Inwentaryzacja pomiarowa dworu w skali 1:50; sytuacja (ok. 1:500), 2 rzuty, przekrój, inwentaryzacja renesansowego portalu 1:10; wykonana przez studentów Ogólnopolskiego Obozu Studentów Hist. Szt., Archit., Konserw. pod kier. dr inż. Ernesta Nimczyka, IX. 1974, w zbiorach PSOZ Wałbrzych.
- Mirosław Halicki, *Orzeczenie budowlane dotyczące stanu technicznego budynku b. dworu w Ścinawce Średniej, gosp. Kapitanowo*, 1988, mps, w zb. PSOZ Wałbrzych, sygn. 2164.

22. Bibliografia

- Część opisowa inwentaryzacji - por. wyżej;
- Krzysztof Eysymontt, *Studium historyczno-architektoniczne dworu Ścinawka Średnia*, PPKZ Wrocław 1976, mps, w zb. PSOZ Wałbrzych oraz Region. Ośrodka Studiów i Ochrony Środowiska Kulturowego we Wrocławiu. (autor nie przedstawił historii dóbr i obiektu po XVII wieku).

23. Uwagi różne

Założyć kartę zespołu folwarcznego.

24. Opracowanie karty ewidencyjnej

tekst mgr Karol Guttmejer, VI, IX. 1998 r.

plany, rysunki w/g inwentaryzacji - por. obok, korekty K. Guttmejer, VI. 1998 r,

zdjęcia fotogr. K. Guttmejer, VI. 1998 r.

KAROL GUTTMEJER
DOKUMENTACJA I KONSERWACJA ZABYTKÓW

miejsce przechowywania negatywów u autora 00-549 Warszawa, ul. Piękna 11b m. 6a
Tel. 29-82-44

KARTA PO WYPEŁNIENIU PODLEGA OCHRONIE PRAWA AUTORSKIEGO

25. Adnotacje o inspekcjach, informacje o zmianach

26. Załączniki

wkładka nr 1: c.d. historii, plan dworu; wkładka nr 2: c.d. opisu;
wkładka nr 3: rozwarstwienie, sytuacja, spis ilustracji, zdjęcia;
wkładki nr 4, 5, 6, 7, 8, 9, 10: zdjęcia i ksero inwentaryzacji portalu;

1. Miejscowość **ŚCINAWKA ŚREDNIA**2. Gmina **Radków**3. Województwo **wałbrzyskie**

4. Obiekt (nazwa jak w karcie)

D w ó r (Kapitanowo)

5. Zawartość wkładki

c.d. historii, plan dworu.

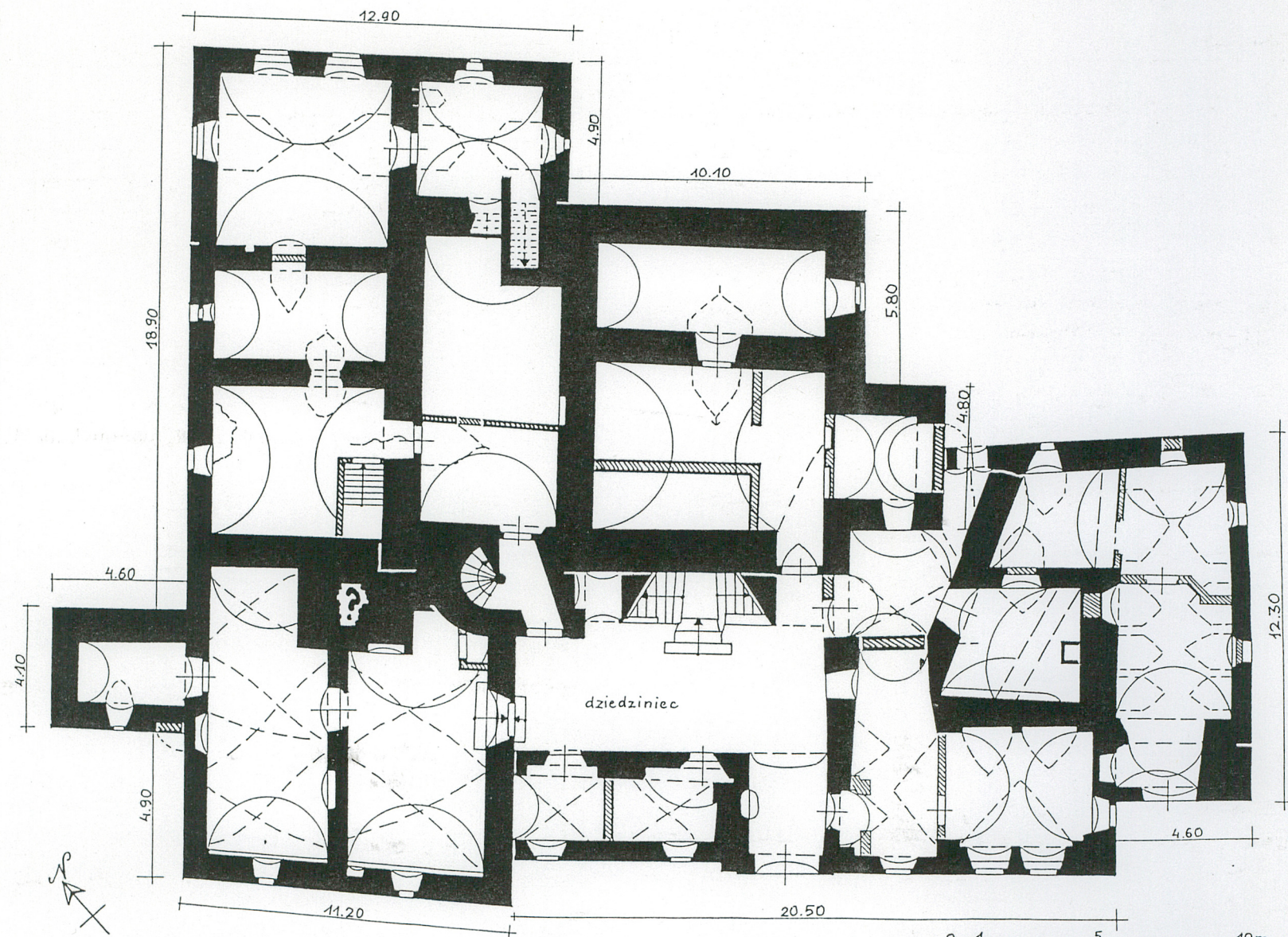
zawartość

c.d. historii: 2-traktowej partii i przykrycie jej odmiennie rozwiązany sklepieniem kolebkowo-krzyżowym o nieregularnym przebiegu wyostrzonych krawędzi lunet. Tam też znajduje się nierozpoznany wewnętrzny prostokątny aneks. Nowa część dworu miała elewacje pokryte tynkiem o narożach dekorowanych sgrafittowym (?) boniowaniem. Widoczne jest ono m.in. na zach. narożniku elewacji pn.-zach., na zach. narożniku tamtejszej wieżyczki alkierzowej, a także, co interesujące na odcinku elewacji zach. Sugeruje to jakby narożnik budynku, do którego dobudowano pn. partię nowej części, a co nie bardzo uwidacznia się w strukturze muru. W trakcie tej rozbudowy powiększono zapewne okna starszej części i wyposażono w nowe fascjowe obramienia. Być może przekuto też wjazd do alkierzowej wieży części starszej, lecz zamurowanie alkierza nie pozwala na analizę. Prawdopodobnie także wtedy wmontowano reliefowy kamienny portal na 2. piętrze starszej części. Nosi on wyraźnie piętno lombardzkich wzorów, ale wykonać go mógł już miejscowy warsztat. Na trzeciej kondygnacji nowej części wprowadzono stropy belkowe. Trudno jednak orzec, czy zachowane do dziś stropy, widoczne po odpadnięciu późniejszej podsufitki pochodzą z XVI w. Brak opracowanej systematyki stropów śląskich nie pozwala na przeprowadzenie właściwej analizy. Wydaje się jednak, że grubość belki, sposób jej opracowania, a zwłaszcza zakończenie splotów może sugerować późniejsze ich powstanie (na skutek zniszczenia, lub przebudowy dachu). Po analizie formalnej etap pierwszej rozbudowy dworu można odnieść na czas 3. ćw. XVI w.

W niedługim okresie czasu nastąpiła dalsza rozbudowa dworu. Według K. Eysymontta miała ona związek z gospodarczym rozwojem folwarków śląskich. Tym razem dobudowano do pd.-wsch. narożnika najstarszej części dworu (wieży mieszkalnej) dwukondygnacyjny budynek. Otrzymał on nieregularny plan i nieregularną bryłę ozdobioną dwoma dekoracyjnymi szczytami o proveniencji czeskiej (K. Eysymontt). Pełnił on zapewne funkcję domu zarządcy. Takie bliskie usytuowanie budynku zarządcy w bliskim sąsiedztwie siedziby pańskiej, według K. Eysymontta, nie należało do wyjątków na tym obszarze. Jednak tym bardziej zaskakujące jest tam zastosowanie na piętrze sklepienia zwierciadlanego, które było raczej "zarezerwowane" dla pałacowej architektury. W tym budynku, tak jak i w głównym dworze parter był przeznaczony na cele gospodarcze. Ten dom zarządcy powstał prawdopodobnie na pocz. XVII w. być może za czasów Heiricha v. Ratschin. Ostatni istotny etap rozbudowy to kompozycyjne i funkcjonalne zamknięcie tak rozbudowanej siedziby. Prawdopodobnie na pocz. 2. poł. XVII w. wybudowano dwukondygnacyjny wąski łącznik między zach. partią dworu i domem zarządcy. Umieszczono w nim dość reprezentacyjnie opracowany przejazd na utworzony mały wewnętrzny dziedzińcy. Dekoracyjny portal przejazdu z graficznie opracowanym w tynku boniowaniem, sztukatorską wolutową i kartuszną dekoracją zdaje się wskazywać na warsztat związany z Gorzanowem.

Trudno powiedzieć, kiedy wybudowano na dziedzińcyku schody w kształcie litery T, prowadzące na piętro dworu i piętro domu zarządcy. Cegła dziurawka widoczna od spodu schodów do domu zarządcy wskazuje najwcześniej na k. XIX w. Obecne mogły jednak powstać na miejscu wcześniejszych.

Na tym kończą się zasadnicze prace budowlane związane z kształtowaniem siedziby w Ścinawce Średniej. Dalsze jej dzieje budowlane nie są dobrze znane. Jeszcze do niedawna na elewacjach były zachowane wykonane w tynku (?) daty 1901, 1935. Odnosiły się one zapewne do prac remontowych ale także i przebudowy szczytów głównego budynku dworu. Zapewne z pocz. XX w. pochodzą murowane stropy odcinkowe na 2. piętrze alkierza zach. oraz w przyziemiu domu zarządcy, w przejściu na dziedzińiec folwarczny. Prawdopodobnie też z tego czasu pochodzą nowe szczyty głównego dworu, a być może i więźba (nieдоступna do bezpośredniej analizy, aczkolwiek pewne jej partie wyglądają na znacznie starsze). Data 1935 odnosiła się prawdopodobnie do pewnych prac restauratorskich, których przebiegu nie znamy.



h. korpusu głównego:
do gzymsu = 12.00, do kalenicy = 20.80

ŚCINAWKA ŚREDNIA gm. Nowa Ruda woj. wrocławskie DWÓR (tzw. Kapitanowo).

pomiar w/g inwentaryzacji V Ogólnopolski Oboz Stud. XI. 1974; korekty: Karol Guttmejer VI 1998

1. Miejscowość ŚCINAWKA ŚREDNIA	4. Obiekt (nazwa jak w karcie) D w ó r (Kapitanowo)	5. Zawartość wkładki c.d. opisu
2. Gmina Radków		
3. Województwo wałbrzyskie		

zawartość

c.d. opisu: sklepienia c.d. W dobudowanym domu zarządcy oraz w łączniku w obu kondygnacjach sklepienia zróżnicowane: kolebkowe z lunetami o zróżnicowanym wykroju, kolebkowo-krzyżowe o eliptycznym kształcie kolebki w łączniku na obu kondygnacjach. W części pd. na piętrze sklepienie lustrzane (!).

Stropy: na 1. piętrze w zach. pomieszczeniu d. wieży mieszkalnej belkowy z trzcinową podsufitką na deskowaniu, zapewne wtórne deskowanie na renesansowym stropie. Na wsch. od sieni belkowy, z pułapem deskowym, z listwami na styku desek. Na zach. od sieni sfazowane belki o przedłużonym uskokowym zakończeniu, ślad po podciągu, zdjętym przy zakładaniu wtórnej podsufitki deskowo-trzcinowej, deski powały położone na zakładkę, o sfazowanych krawędziach ze spływami. Na 2. piętrze stropy w znacznym stopniu zwalone, belki sfazowane z przedłużonym zakończeniem, z powałą o deskach kładzionych na zakładkę i ze sfazowanymi zakończonymi spływami krawędziami. W dużej sali zach. strop leżał na podciągu.

W alkierzowej wieży zach. na 1. piętrze strop belkowy z podsufitką trzcinową, na 2. piętrze murowany odcinkowy na stalowych belkach.

Wieżba dachowa: zasadniczo niedostępna, widoczna poprzez zarwany strop w części zach.: niezależna od niżej położonego stropu; od murlaty krótkie kulawki do belki skrajnej, na kulawkach płatew stopowa. Co 3. wiązar pełny: 2. poziomy stolców leżących, w 1. poziomie zaczopowane dołem w kulawkach(?), górą dźwigają wcięte głęboko płatwie pośrednie, między stolcami wzdłużnie rygle przecięte zastrzałami św. Andrzeja biegnące między płatwiami. Ponadto między stolcami poprzeczne rozpory z mieczami do stolca, na rozporach jętki wcięte w płatwie. W drugim poziomie także stolce z mieczami do płatwi pośrednie, rozpory poprzeczne, a nich jętki spoczywające na płatwiach pośrednich.

Dachy pokryte dachówką karpiówka w koronkę. Na łączniku wtórny dach pokryty papą.

Schody: zachowane częściowo. W wieżycze zach. kręcone bez duszy z bloków piaskowca, z podestem na odcinkowym sklepieniu. Zewnętrzne do dworu i domu zarządcy w kształcie litery T, murowane, stopnie z piaskowcowych bloków. Także 1-biegowe zniszczone we wsch. części na parterze. Do piwnicy jednobiegowe ceglane.

Posadzki: w znacznym stopniu niezachowane w postaci oryginalnej. Na parterze przeważa naniesiona ubita ziemia, zapewne na piaskowcowych płytach lub ceglach. W przejściu między d. wieżą i domem zarządcy cegła płasko. W pomieszczeniu środkowym tego domu duże piaskowcowe płyty, w pomieszczeniach zach. wtórnie deski. Na 1. piętrze w dużym pomieszczeniu d. wieży szerokie deski (ok. 30-40 cm). Także w innych pomieszczeniach 1. i 2. piętra były zapewne deski. W sieni domu zarządcy płytki ceramiczne, z innych pomieszczeniach deski. W przejeździe kwadratowe płyty piaskowcowe. Na dziedzińcu na głównych ciągach komunikacyjnych także płyty piaskowcowe oraz drobny bruk kocie łby.

Drzwi: zachowane szczątkowo. W wieżycze schodowej stalowe z nabijanymi skośnie listwami, w piaskowcowych ościeżach. Wyżej 1-skrzydłowe ramowo-płycinowe w drewnianych ościeżnicach. W domu zarządcy na piętrze 1-skrzydłowe ramowo-płycinowe na zawiasach hakowych pionowych, zamek skrzynkowy, klamka stalowa, okrągły szyldzik, uchwyt oraz nadświetle. Wewnątrz proste ramowo-płycinowe.

c. d. opisu na odwrocie.

c.d. opisu: drzwi c.d. W części dworskiej wewnątrz nie zachowały się drzwi, natomiast zachowały się piaskowcowe uszakowate obramienia na parterze z czerwonego i białego kamienia w części pn. oraz 1. piętrze w części wsch. także podobne drewniane z profilowanym gzymsem. Natomiast na 2. piętrze d. wież mieszkalnej, w dużej sali zachował się renesansowy piaskowcowy płaskorzeźbiony portal prowadzący do sieni. Ma on formę płaskorzeźbionych lizen dźwigających wysokie nadproże z gzymsem (por. foto i rys. inwentaryzacyjny).

Okna: generalnie nie zachowały się poza fragmentami stolarki, XX-wieczne. W głównym budynku dworu były przede wszystkim podwójne krosnowe, w płaszczyźnie elewacji oraz wewnątrz za kamiennym węgarkiem, 2-dzielne, zawiasy hakowe pionowe. Także skrzynkowe 2-dzielne, 2-poziomowe, z profilowanym parapetem. W domu zarządcy okna skrzynkowe w kamiennych ościeżnicach renesansowych.

W małym pomieszczeniu pn.-wsch. głównego budynku na piętrze zachował się dobudowane prosty kominek o piaskowcowym uszakowatym obramieniu otworu paleniska. Po innych urządzeniach ogniowych pozostały tylko ślady.

Plan: niejednorodny, nawarstwiony, stąd skomplikowany. Centralna część to pierwotna wieża mieszkalna podzielona w przyziemiu na trzy pomieszczenia ścianami ustawionymi w kształcie litery T. Do największego pomieszczenia przylega mały, ale wydatne ryzalit alkierzowy. Do tego budynku dobudowano od pn. poprzecznie długie duże skrzydło, w które częściowo wtopiono starszą wieżę. To skrzydło w skrajnych partiach poza częścią obejmującą d. wieżę ma dwa trakty. Ponadto wraz z nim dobudowano nową klatkę kręconych schodów oraz od pn. drugi alkierzowy ryzalit. W ten sposób powstał plan nieregularnej litery T, skierowanej podstawą (ryzalitem wieży) na pd.-wsch. Do tego korpusu, do d. wieży dobudowano nieregularny w planie dom zarządcy. Ma on formę zbliżoną do kwadratu o wykrojonym narożniku pd. i zupełnie nieregularny układ pomieszczeń. Środkowe pomieszczenie być może pierwotnie mieściło schody na piętro. z czasem zach. skrzydło głównego dworu połączono z domem zarządcy wąskim gospodarczo-komunikacyjnym łącznikiem, przez co utworzono mały prosto- kątny dziedzińczyk.

Bryła: rozbudowana i zróżnicowana ze względu na plan. Podpiwniczony tylko w pn.-wsch. części głównego dworu, dobudowanego do wieży mieszkalnej. Wieża i dom główny o trzech kondygnacjach tworzą jednolitą zlaną bryłę w kształcie litery T przykrytą odpowiednio wysokimi dachami 2-spadowymi. 3-kondygnacyjny alkierz pd. jest przykryty spłaszczonym dachem pulpituowym. Takież alkierz pn. dachem 3-spadowym. Niższy, 2-kondygnacyjny dom zarządcy jest w części wsch. parterowy z płaskim tarasem, w pozostałej części przykryty jest dwoma dachami 2-spadowymi których układ wynika z planu i bryły.

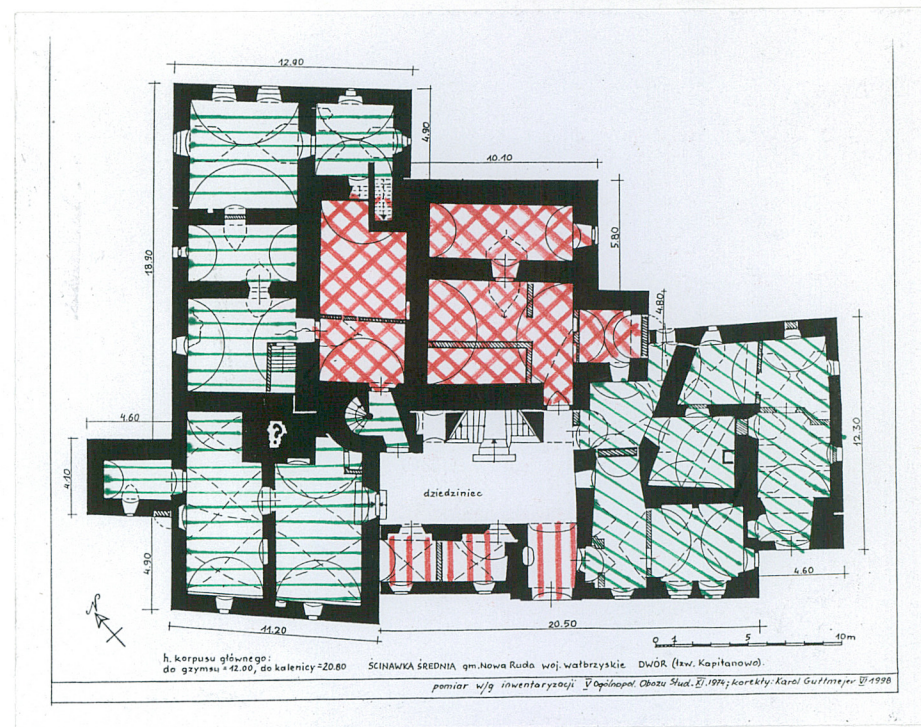
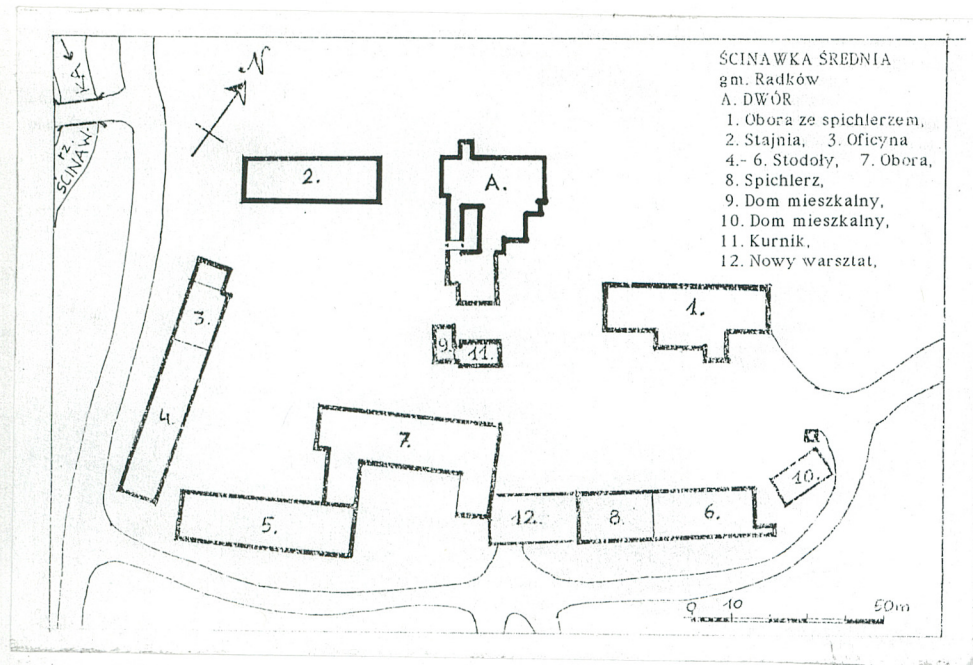
Elewacje: zasadniczo gładkie, z dość regularnym układem okien, na pn. elewacji domu głównego ślady sgrafittowej (?) boniowanej dekoracji - w 1/3 długości od wsch., na narożniku zach. i narożniku zach. alkierza Wjazd w łączniku dekorowany prostym portalem o wyrobionych w tynku boniach i sztukatorski zwieńczeniu o motywach wolut i kartusza. Gotycki blokowy prosty portal zachował się w przyziemiu d. wieży mieszkalnej od zach. Przeważają proste piaskowcowe, czerwone, w dużym stopniu uszakowate (wtórne) obramienia okien, ale są także spacje: w alkierzu pd. oraz w domu zarządcy, gdzie dodatkowo mają proste gzymsiki. Dom zarządcy ma renesansowe oryginalne dwa szczyty dekorowane lizenami podpieranymi wolutami oraz spływami i wolutami. 3 szczyty głównego domu udają renesansowe, ale są XX-wieczne.

Instalacje: elektr. wod.-kanal. (szambo) piece węglowe tylko w użytkowanym domu zarządcy, odgromowa.

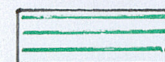
1. Miejscowość ŚCINAWKA ŚREDNIA	4. Obiekt (nazwa jak w karcie) D w ó r (Kapitanowo)	5. Zawartość wkładki spis ilustracji, rozwarstwienie, sytuacja,
2. Gmina Radków		
3. Województwo wałbrzyskie		

zawartość

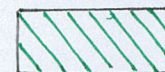
spis ilustracji: 1. Widok ogólny od pd.-wsch.Wkładka nr 4: 2. Wjazd od zach. 3. Widok ogólny od zach. 4. Widok od pn. 5. Widok od wsch. 6. 7. Dom zarządcy od wsch. i zach. 8. Szczyty domu zarządcy.Wkładka nr 5: 9. 10. Klatka schodowa przy pierwotne wieży mieszkalnej; widoczne odspojenie na linii dobudowy. 11. Styk korpusu głównego i d. wieży od wsch.; widoczne odspojenie na linii dobudowy. 12. Sgrafittowe (?) boniowanie na elewacji pn. korpusu gł. 13. Boniowanie rysowane w tynku na zach. narożniku pn. wieży alkierzowej. 14. Okno w elewacji pd. domu zarządcy. 15. Okno i zamurowane wejście w elewacji zach. korpusu gł. 16. Okna piętra elewacji wsch. korpusu gł.Wkładka nr 6: 17. Okno piętra pd. wieży alkierzowej, przy d. wieży mieszkalnej. 18. Sklepienie w pomieszczeniu wsch. na parterze wieży. 19. "Strzałka" na zakończeniu lunety sklepiennej zach. pomieszczenia parteru w wieży. 20. Sklepienie we wsch. pomieszczeniu wieży mieszkal. na piętrze. 21. Pomieszczenie zach. na piętrze wieży. 22. 23. Sklepienie w zach. części korpusu gł. na parterze.Wkładka nr 7: 24. 25. Pn.-wsch. pomieszczenie na parterze korpusu gł., wmurowany otwór strzelnicy (?). 26. Hall na piętrze korpusu gł. 27. Pomieszczenie w środkowej części korpusu gł. na piętrze. 28. Sklepienie w łączniku na parterze. 29. Sklepienie w łączniku na piętrze. 30. Strop na 1. piętrze korpusu gł. od zach.Wkładka nr 8: 31. Strop w korpusie na 2. piętrze. 32. 33. Strop w pn.-zach. pomieszczeniu 1. piętra korpusu gł., ślad po podciągu. 34. Hall 2. piętra korpusu gł. 35. 36. 37. Resztki stropu w części zach. 2. piętra korpusu gł.Wkładka nr 9: 38. Wtórny strop odcinkowy w przejściu między wioezą mieszkalną a domem zarządcy. 39. Strop na 1. piętrze wieży alkierzowej pn. 40. Strop odcinkowy na 2. piętrze pn. wieży alkierzowej. 41. Schody przy pierwotnej wieży mieszkalnej. 42. 43. Ostrołuczny portal wieży mieszkalnej, widoczna cegła dziurawka schodów na piętro domu zarządcy.Wkładka nr 10: Inwentaryzacja portalu na 2. piętrze wieży mieszkalnej. 44. Tenże portal. 45. Kominki we wsch. pomieszczeniu korpusu gł. na 1. piętrze. 46. Drewniany portal w dużym zach. pomieszczeniu wieży mieszkalnej na 1. piętrze.



1. ćw. XVI w.



3. ćw. XVI w.



pocz. XVII w.



pocz. 2. poł. XVII w.

1. Miejscowość.....ŚCINAWKA ŚREDNIA.....
 2. Gmina.....Radków.....
 3. Województwo.....wałbrzyskie.....

4. Obiekt (nazwa jak w karcie)
Dwór /Kapitanowo/

5. Zawartość wkładki (nazwa materiału uzupełniającego)
zdjęcia,



2.



3.



4.

Wkładkę założył: K. Guttmejer, IX. 1998.
(imię, nazwisko, data)

Miejsce przechowywania negatywów:



5.



6.



7.



8.

1. Miejscowość ŚCINAWKA ŚREDNIA
 2. Gmina Radków
 3. Województwo wałbrzyskie

4. Obiekt (nazwa jak w karcie)
Dwór /Kapitanowo/

5. Zawartość wkładki (nazwa materiału uzupełniającego)
zdjęcia,



9.



10.



11.

Wkładkę założył: K. Guttmejer, IX. 1998.
 (imię, nazwisko, data)

Miejsce przechowywania negatywów:



12.



13.



14.



15.



16.

1. Miejscowość ŚCINAWKA ŚREDNIA
 2. Gmina Radków
 3. Województwo wałbrzyskie

4. Obiekt (nazwa jak w karcie)
Dwór /Kapitanowo/

5. Zawartość wkładki (nazwa materiału uzupełniającego)
zdjęcia,



17.



18.



19.

Wkładkę założył: K. Guttmejer, IX. 1998.
(imię, nazwisko, data)

Miejsce przechowywania negatywów:



20.



21.



22.



23.

1. Miejscowość.....ŚCINAWKA ŚREDNIA
 2. Gmina.....Radków
 3. Województwo.....wałbrzyskie

4. Obiekt (nazwa jak w karcie)
Dwór /Kapitanowo/

5. Zawartość wkładki (nazwa materiału uzupełniającego)
zdjęcia,



24.



25.



26.

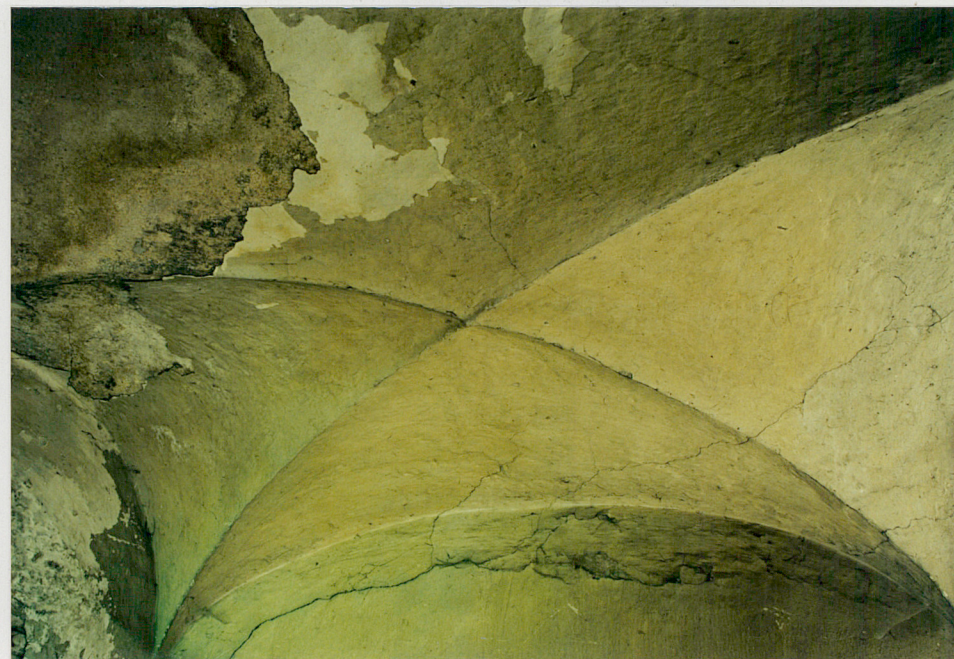
Wkładkę założył: K. Guttmejer, IX. 1998.
 (imię, nazwisko, data)

Miejsce przechowywania negatywów:

Wzór ODZ 1995 r.



27.



28.



29.



30.

1. Miejscowość.....ŚCINAWKA ŚREDNIA
2. Gmina.....Radków
3. Województwo.....wałbrzyskie

4. Obiekt (nazwa jak w karcie)
Dwór /Kapitanowo/

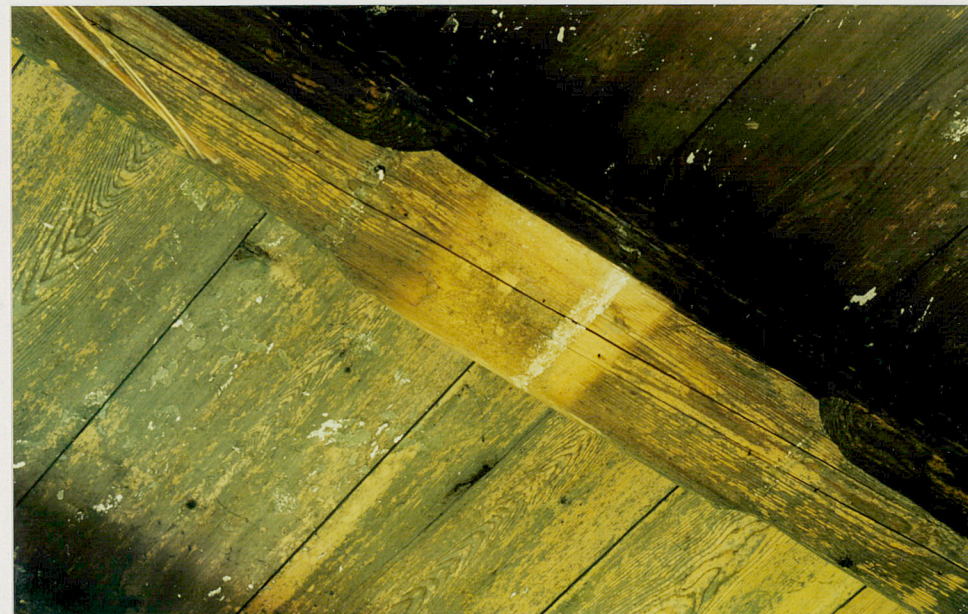
5. Zawartość wkładki (nazwa materiału uzupełniającego)
zdjęcia,



31.



32.



33.

Wkładkę założył: ..K.. Guttmejer, IX.. 1998..
(imię, nazwisko, data)

Miejsce przechowywania negatywów:



34.



35.



36.



37.

1. Miejscowość ŚCINAWKA ŚREDNIA
 2. Gmina Radków
 3. Województwo wałbrzyskie

4. Obiekt (nazwa jak w karcie)
Dwór /Kapitanowo/

5. Zawartość wkładki (nazwa materiału uzupełniającego)
zdjęcia,



38.



39.



40.

Wkładkę założył: K. Guttmejer, IX. 1998.
(imię, nazwisko, data)

Miejsce przechowywania negatywów:

Wzór ODZ 1995 r.



41.



42.

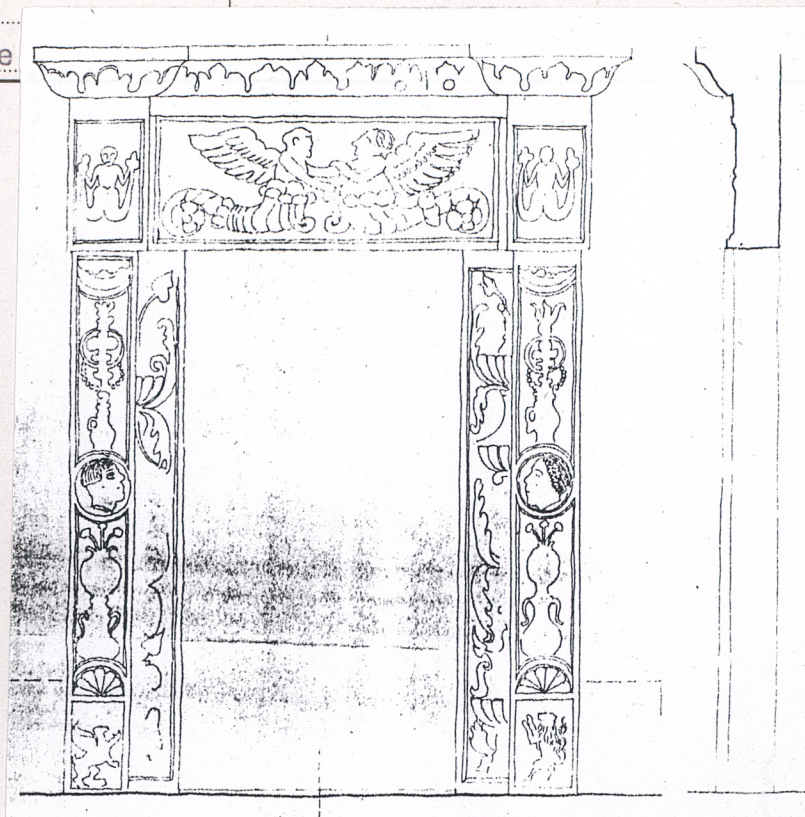


43.

1. Miejscowość ŚCINAWKA ŚREDNIA
 2. Gmina Radków
 3. Województwo wałbrzyskie

4. Obiekt (nazwa jak w karcie)
Dwór /Kapitanowo /

5. Zawartość wkładki (nazwa materiału uzupełniającego)
zdjęcia, inwentaryzacja portalu na 2. piętrze



ŚCINAWKA ŚREDNIA

POWIAT NOWA BRUDA

DWÓR - PORTAL KAMIENNY NA DRUGIM PIĘTRZE SKALA 1:10

WYKONAWCA DR INŻ. ARCH. ERNEST NIEMCZYK

V OGÓLNOPOLSKI OŚRÓD NAUKOWY STUDENTÓW HISTORII SZTUKI, KONSERWACJI I ARCHITEKTURY

WRZESIEŃ 1974

Wkładkę założył: K. Guttmejer, IX. 1998.
 (imię, nazwisko, data)

Miejsce przechowywania negatywów:



44.



45.



46.