

6,845

OŚRODEK DOKUMENTACJI  
ZABYTEKÓW w WARSZAWIE  
KARTA EWIDENCYJNA ZABYTEKÓW  
ARCHITEKTURY I BUDOWNICTWA

ABCDEFGHIJKLMNOPQRSTUVWXYZ

Nr. 6934 DOLNOŚLĄSKIE

1. Obiekt  
485/5 PAŁAC LETNI

2. Czas powstania  
1740 r.

3. Miejscowość  
SCINAWKA GORNA "Sarny"

11. Zdjęcie rzut przekrój sytuacja orientacyjna  
1. Elewacja frontowa



4. Adres  
Scinawka G. nr 41

nr hipoteczny .....

5. Przynależność administracyjna

województwo małopolskie

gmina Radków pow. Kłodzko

6. Poprzednie nazwy miejscowości

Obersteine

7. Przynależność administracyjna 1.IV.1975 r.

województwo wrocławskie

powiat Nowa Ruda

8. Właściciel i jego adres

Skarb Państwa-Agencja  
Własności Rolnej Skarbu  
Państwa O/Wrocław

9. Użytkownik i jego adres

Gospodarstwo Skarbowe  
w Scinawce Sre , ul.Wojska  
Polskiego 13

10. Rejestr zabytków

Nr. 893/WK data 25.VI.1982



12. Autorzy, historia obiektu, określenie stylu.

Wzniesiony ok. 1740 r. jako pałac letni, zapewne dla ówczesnego właściciela majątku w Sarnach - Jana Józefa Goetzena.

Architektura obiektu odpowiada wzorcom niewielkiego pałacu wiejskiego, jaki spotyka się na terenie austriacko - czeskim od lat 20 - tych XVIII w.. Stamtąd też można wywodzić budowniczego dworu oraz autora mało widel w sieni na I piętrze.

Zachował prawie niezmieniony układ wnętrza, barokowy wystrój elewacji.

W 1935 r. prowadzono prace renowacyjne, przypuszczalnie elewacyjne.

13. Opis (sytuacja, materiał i konstrukcja, rzut, bryła, elewacje, wnętrze wyposażenie instalacje)

**Sytuacja.**

Zespół dworski w "Sarnach" położony jest na pn. skraju wsi. Dwór wraz z zabudową folwarczną wzniesiony jest na skalnym wzniesieniu, natomiast omawiany pałac letni położony jest niżej, około 100 m od dworu, przy zachodniej granicy założenia, w pobliżu istniejącego w tym miejscu zakola rzeki Włodzica. Frontem zwrócony jest na pd. zach., w kierunku asfaltowego rozwidlenia do Radkowa. Od zach. droga prowadzi przez most na rz. Włodzica i łączy się z wspomnianą drogą do Radkowa. Od pn. wsch. rozciąga się park krajobrazowy, w pobliżu pałacu przecięty zakolem rz. Włodzica. Do wsch. ściany budynku przylegają parterowe garaże, przebudowane z dawnej komórki gospodarczej. Przed frontem budynku dwa prostokątne trawniki ogrodzone metalowym płotem na podmurówce.

**Materiał i technika.**

Zbudowany z kamienia i cegły, otynkowany tynkiem gładkim i gruboziarnistym. Portale, obramienia okien, drzwi wewnętrznych, obramienia włączów kominiowych z różowego piaskowca.

Stropy i sklepienia: nad parterem, w sieni strop belkowy, nagi wsparty trzema dźwigarami stolcowymi. W pomieszczeniach traktu wsch. stropy drewniane z podsufitką. W trakcie zach. sklepienia krzyżowe i kolebkowe, niewielkie pomieszczenie pod klatką schodową sklepienie płytką kolebką. Na piętrze w hallu strop drewniany z podsufitką, polichromowany, w pomieszczeniach stropy drewniane z podsufitką. Klatka schodowa sklepienie płytką kolebką. Wieżba dachowa mansardowa, kleszczowo-stolcowa, dach pokryty eternitem. Schody drewniane, trzybiegowe, przy czym jeden bieg z sieni parteru na pierwszy podest klatki schodowej jest typu drabiniaстого.

Posadzki, podłogi. Podłogi białe i wylewka betonowa/parter, pomieszczenia w trakcie zach./, z płyty pilśniowej/piętro, pomieszczenie w trakcie zach./ w sieni, na parterze kamienne płyty/piaskowcowe/ na ok. 2/3 powierzchni, na pozostałej posadzka betonowa.

Drzwi zewnętrzne, frontowe i ogrodowe, dwuskrzydłowe, pełne, płycinowe. Wewnętrzne jednoskrzydłowe, płycinowe, pełne i szklone.

Okna podwójne, półskrzynkowe, dzielone trzema ślismieniami/10-polowe/.

**Rzut.**

Budynek na rzucie prostokąta. Trzy-i półtraktowy. Oś główna przesunięta o 1/2 traktu, mieści obszerną sień przelotową. W półtrakcie, w jego części środkowej mieści się klatka schodowa dostępna z sieni krótkimi schodami. Przewody kominowe w trakcie pd. i pn. dostępne z sieni i klatki schodowej.

**Bryła.**

Bryła zwarta, dwukondygnacyjna, niepodpiwniczona. Dach mansardowy ze spływowymi wystawkami nakrytymi dwuspadowymi daszkami, trzy w połaci frontowej, po jednej w połaciach bocznych.

**Elewacje.**

Wszystkie elewacje artykułowane lizenami w wielkim porządku, biegnącymi w osiach międzyokiennych. Na osiach okiennych dekoracja płycinowa: między oknami parteru i piętra owalna płycina, nad oknami płycina ośmioboczna



14. Kubatura : 5063 m <sup>3</sup>	15. Powierzchnia użytkowa zakubowy: 405 m <sup>2</sup>	16. Przeznaczenie pierwotne pałac letni	17. Użytkowanie obecne nieużytkowany
18. Prace budowlane i konserwatorskie, ich przebieg i dokumentacja Prowadzono prace budowlano-adaptacyjne w latach 70-tych, przerwane zostały w 1978 r. Wykonano: zmianę pokrycia dachowego z łupku na eternit, elewacja z tynku typu "baranek". We wnętrzu kilka ścianek działowych na parterze, w trakcie wsch., gdzie urządzono pom. kotłowni dostępne wtórnym wejściem w elewacji ogrodowej/wybite w miejscu okna/, wadliwą instalację CO. stolarkę okien. W l. 1977-1979 prowadzono prace konserwatorskie przy plafonie na I p./M. Jurecka -Sigmund/.		19. Stan zachowania (fundamenty, ściany zewnętrzne, ściany wewnętrzne, sklepienia, stropy konstrukcje dachowe, pokrycie dachu, wyposażenie i instalacje) - Stan konstrukcji dość dobry, choć w ścianie bocznej od strony zach. widoczne pęknięcia pionowe ściany, - dach eternitowy z prześwitami, brak oszklenia okienek strychowych, więźba dachowa w stanie dość dobrym, na strychu brak podłogi, - tynki zewnętrzne spęcherzone, brudne, miejscowe ubytki do muru, gzyms wieńczący od strony parku i od strony zach. spękany, ugięty - rynny i rury porośnięte/ pn./, urwane - pomieszczenia w trakcie wsch. na parterze zawilgocone do wys. ok. 1,5 - duże wysolenia - sufity i sklepienia ze śladami zalewania wodami opadowymi - instalacje elektryczna i CO : powyrywane przewody, zdewastowany rurarz - w oknach brak oszklenia, stolarka wypaczona - wszystkie portale pomalowane farbą emulsyjną - herb kamienny z tympanonu drzwi frontowych rozbity, porzucony w krzakach	
		20. Najpilniejsze postulaty konserwatorskie zabezpieczenie pokrycia dachowego, okienek strychowych, oczyszczenie rynien i uzupełnienie rur spustowych, zabezpieczenie resztek herbu w pomieszczeniu, zamurowanie lub zabicie deskami otworów okiennych, oczyszczenie wnętrza ze śmieci.	



21. Akta archiwalne (rodzaj akt, numer i miejsce przechowywania)

24. Uwagi różne

22. Bibliografia

Studium historyczno-architektoniczne zespołu dworskiego w Sarnach, mps. w PSOZ, 1972, PKZ, K. Eysymontt  
- tamże literatura

23. Źródła ikonograficzne i fotografia (rodzaj, miejsca przechowywania, sygnatury)

25. Opracował

tekst Ewa Kica

imię, nazwisko, data, podpis

plany, rysunki

Ewa Kica

imię, nazwisko, data, podpis

zdjęcia, fotogr.

Ewa Kica

imię, nazwisko, data, podpis

miejsca przechowywania negatywów

Karta po wypełnieniu podlega ochronie na podstawie przepisu prawa autorskiego

26. Adnotacje o inspekcjach, informacje o zmianach (daty, imiona i nazwiska wypełniających)

27. Załączniki

3 wkładki



1. Miejscowość SCINAWKA GORNA-Sarny	2. Obiekt (nazwa jak na karcie) pałac letni	3. Zawartość wkładki (nazwa obiektu lub materiału uzupełniającego) cd.opisu
--	--	--

cd.elewacje.  
o wklęsłych narożach.Okna w uszakowych obramieniach, z kampanullą pod uszami.Wszystkie elewacje obiega gzyms wieńczący.  
Elewacja frontowa / pd./ 8 -osiowa.W 4 od zach.osi portal wejściowy , uszakowy , zwieńczony półkolistym tympanonem przerwany rzeźbionym w piaskowcu herbem /obecnie brak/.Okno w parterze , w skrajnej , lewej osi zamurowane, w jednym oknie zachowana rombowa,przewlekana kratka.Elewacja ogrodowa /pn./ 8 -osiowa.  
W 4 osi od zach. portal analogiczny jak frontowy lecz bez tympanonu; nad nadprożem węższe nadświetle.W 3 osi od wsch wtórnie wykonane wejście do kotłowni.Wszystkie otwory ,za wyjątkiem wejścia do kotłowni zamurowane.  
Elewacja boczna /wsch/ trzyosiowa.Część parteru przysłonięta dobudowanym tu budynkiem gospodarczym/ob.garaże/. Okna parteru i i dwa piętra zamurowane.W przyziemiu tablica z napisem " Renov 1935 P.F.B.".Elewacja boczna /zach/ 3 -osiowa.Okno w skrajnej ,pn., osi zamurowane.We wszystkich oknach parteru przewlekane, rombowe kraty.  
Wystawki w dachu posiadają skromną dekorację ramową: gzymsik- okap - brzegi.Otwory okienne prostokątne, za wyjątkiem bocznych w połaci frontowej , gdzie występują oculusy.

**Wnętrze.**  
Parter.Główne wejście prowadzi do szerokiej , przelotowej sieni, z której wejścia do pomieszczeń w bocznych traktach , za wyjątkiem wejścia do kotłowni , która dostępna jest z zewnątrz oraz na klatkę schodową mieszczącą się w trakcie wsch.Pomieszczenia traktu wsch. w układzie amfiladowym, dwa boczne poprzedzone przedsionkami. Pomieszczenia w trakcie zach. wtórnie podzielone ściankami działowymi lecz o czytelnym układzie historycznym.  
Wejście na Ip. wąską klatką schodową, zdobioną na sklepieniu dekoracją płycinową.Układ piętra powtarza układ parteru.Z sieni cztery wejścia do bocznych pomieszczeń, z klatki schodowej schody na poddasze.  
Pomieszczenia w układzie amfiladowym.Sciany w sieni artykułowane lizenami, na suficie malowidło w plafonie przedstawiające ogród barokowy.

**Wypożazenie.**  
1-polichromia ścian i sufitu w hallu na Ip.,2- kamienne obramienia drzwi wewnętrznych, uszakowe z kampanullą, dwa na parterze i 7 na piętrze.Takież obramienia włączów kominowych.3- drzwi zewnętrzne , frontowe i ogrodowe, Drzwi odrodowe zdemontowane i przechowywane w sieni na parterze.Zachowane szczątkowo drzwi barkowe do pom. w trakcie zach.parteru.Drzwi XIX i XX - wieczne , pełne i szklone w pomieszczeniach parteru,4- stiukowa tarcza herbowa z wyobrażeniem jelonka na ścianie w pom.traktu zach.5- balustrada schodów z parteru na klatkę schodową, drewniana w formie płaskich tralek.

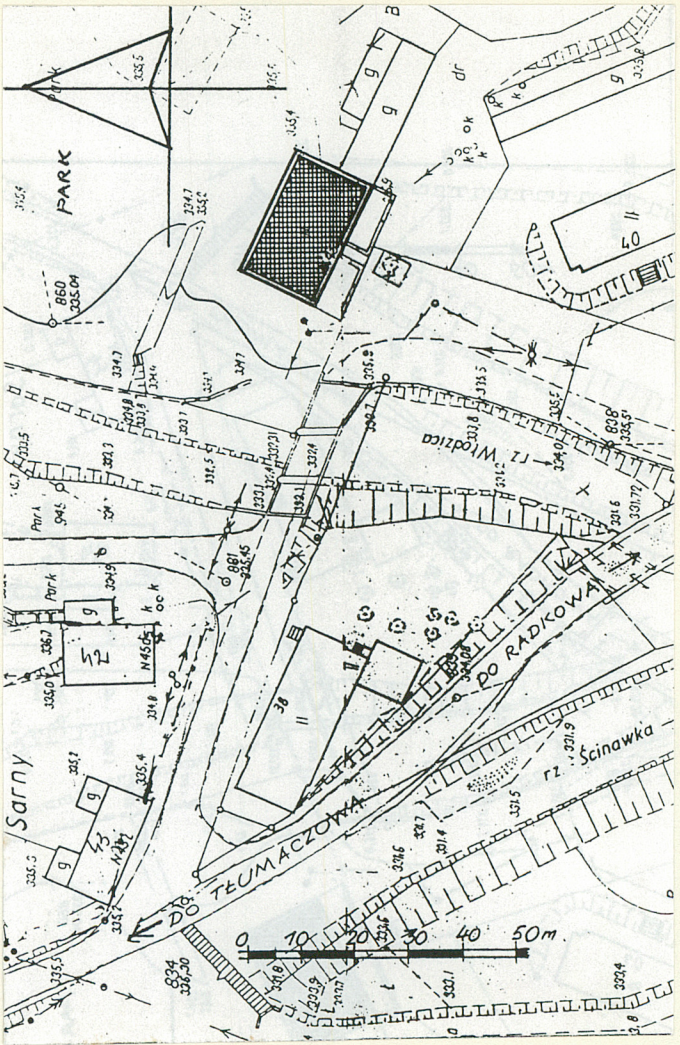
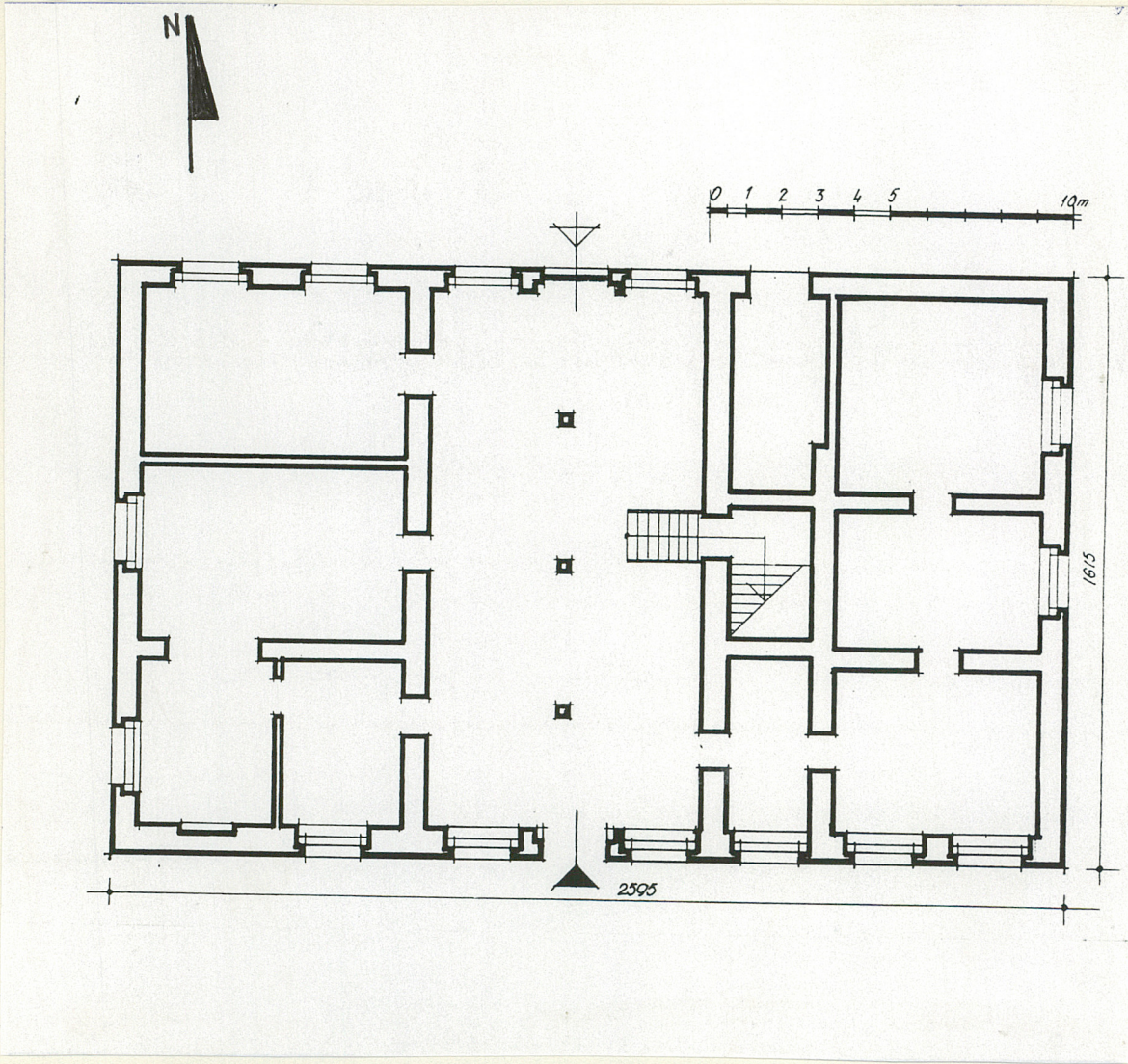
**Instalacje.** Brak.Zachowane zdewastowane przewody instalacji CO.

Wkładkę założył: .....  
Ewa Kica 15.XI.94  
(imie, nazwisko, data)

Miejsce przechowywania negatywów: .....



1. Miejscowość Scinawka G. "Sarny "	2. Obiekt (nazwa jak na karcie) Pałac letni	3. Zawartość wkładki (nazwa obiektu lub materiału uzupełniającego) plan sytuacyjny , rzut parteru
--	--	--



Wkładkę założył: ..... Ewa Kica , X.1994  
(imię, nazwisko, data)

Miejsce przechowywania negatywów: .....



16. Portal drzwi wewnętrznych , 17. Obramienie przewodu kominowego , 18. Sklepienie klatki schodowej, 19. Okno z kratą

16



17



18



19





1. Miejscowość  
Scinawka G. "Sarny"

2. Obiekt (nazwa jak w karcie)  
Pałac letni

3. Zawartość wkładki (nazwa obiektu lub materiału uzupełniającego)  
fotografie

1



2



3



- 1. Elewacja boczna, wsch.
- 2. Elewacja boczna, zach.
- 3. Elewacja ogrodowa

Ewa Kica X.94

Wkładkę założył: .....  
(imię, nazwisko, data)

Miejsce przechowywania negatywów: .....



4



5



6



7



4. Portal główny  
 5. Portal północny  
 6. Obramienie okna  
 7. Elewacja frontowa - widok od pd.wsch



1. Miejscowość  
Scinawka G. "sarny"

2. Obiekt (nazwa jak w karcie)  
Pałac Letni

3. Zawartość wkładki (nazwa obiektu lub materiału uzupełniającego)  
fotografie

8



- 41
- 8. Polichromia na stropie w hallu I p. - narożnik
  - 9. Polichromia j.w. - plafon
  - 10. Hall I p.
  - 11. Sklepienie w pom. parteru
  - 12. Drzwi z el. ogrodowej
  - 13. Drzwi - parter
  - 14. Hall - parter
  - 15. Tarcza herbowa na ścianie w pom. parteru.

9



10

Ewa Kica , X.94

Wkładkę założył: .....  
(imię, nazwisko, data)

Miejsce przechowywania negatywów: .....



12



13



14



15

