

D. 894

OŚRODEK DOKUMENTACJI
ZABYTEKÓW w WARSZAWIE
KARTA EWIDENCYJNA ZABYTEKÓW
ARCHITEKTURY I BUDOWNICTWA

A B C D E F G H I J K L M N O P R S T U V W X Y Z

Nr.

6933

DOLNOŚLĄSKIE

1. Obiekt

485/4

SPICHLERZ DWORSKI

2. Czas powstania

1660 r.

3. Miejscowość

SCINAWKA GORNA "Sarny"

11. Zdjęcie rzut przekrój sytuacja orientacyjna

1. Widok ogólny od pn.



4. Adres

nr hipoteczny

5. Przynależność administracyjna

województwo wałbrzyskiegmina Radków pow. ul. 1022/10

6. Poprzednie nazwy miejscowości

Obersteine

7. Przynależność administracyjna 1.IV.1975 r.

województwo wrocławskiepowiat Nowa Ruda

8. Właściciel i jego adres

Skarb Państwa-Agencja
Własności Rolnej Skarbu
Państwa

9. Użytkownik i jego adres

Gospodarstwo Skarbowe
w Scinawce Średniej, ul.
Wojska Polskiego 13

10. Rejestr zabytków

Nr. 905/WK data 25.VI.1982

12. Autorzy, historia obiektu, określenie stylu.

Wzniesiony ok. 1660 r., w okresie rozbudowy folwarku przez ówczesnego właściciela Sarn, von Goetzena. Nie jest znane pierwotne przeznaczenie obiektu. Brak otworów w elewacji frontowej wskazuje na jego gospodarczy charakter.

Budynek barokowy.

Po 1945 funkcjonował jako magazyn zboża miejscowego PGR-u do 1980, kiedy to pożar strawił dach budynku. Po jego odbudowie - ze względów techniczno-wytrzymałościowych zrezygnowano z użytkowania górnych kondygnacji budynku.

13. Opis (sytuacja, materiał i konstrukcja, rzut, bryła, elewacje, wnętrze wyposażenie instalacje)

Sytuacja.

Zespół dworski położony jest na pn. skraju wsi, na wzniesieniu. Spichlerz stoi na skarpie i zamyka dziedziniec gospodarczy od zachodu. Dojście do obiektu wąską drogą bitą od budynku bramnego, wzdłuż skarpy lub drogą polną, od drogi asfaltowej do Tłumaczowa. W bezpośrednim sąsiedztwie spichlerza znajduje się niewielka komórka gospodarcza zbudowana za ścianą północną, od południa znajduje się mur ceglano-kamienny, będący murem oporowym skarpy. Budynek frontem zwrócony jest w kierunku wsch., na dziedziniec gospodarczy.

Materiał i technika.

Zbudowany z kamienia polnego, łamanego i cegły, na zaprawie gliniano-wapiennej, otynkowany.

Wieżba trójpoziomowa, kleszczowo-stolcowa. Dach pokryty blachą cynkową/?/, na gzymsach elewacji szczytowych dachówka.

Sklepienia w piwnicy zach kolebkowe, kamienne, w pozostałych pomieszczeniach, w parterze z cegły palonej i kamienia, kolebkowe i kolebkowe z lunetami. W 1/2 traktu środkowego, od strony pn. sklepienia betonowe.

Ściany wewnątrz szpałdowane, na niektórych sklepieniach wykonany "szpryc" cementowy.

Posadzki w piwnicach i w pomieszczeniach parteru betonowe, z kamiennych otoczków ubitych z ziemią oraz klepiska, na górnych kondygnacjach brak podłóg.

Drzwi zewnętrzne w parterze, do pomieszczenia z lewej strony pełne, klepkowe, pozostałe bez cech stylowych.

Schody na piętro zewnętrzne, jednobiegowe o stopniach z szarego piaskowca, podest betonowy, obudowa biegu i filar ceglane, otynkowane.

Portale i obramienie okna / w przyziemiu, od frontu / z czerwonego piaskowca.

Rzut.

Budynek na rzucie rombu, o układzie trójtraktowym na osi podłużnej pn.pd. Trakty o zróżnicowanej szerokości. Pomieszczenia na rzutach nieregularnych, zbliżonych do trapezu lub prostokąta.

Bryła.

Bryła zwarta, dwukondygnacyjowa od strony dziedzińca i trzykondygnacyjowa od strony zachodniej, zwieńczona dwoma dwuspadowymi dachami o równoległych kalenicach. Zaakcentowana zdwojonymi, trójkondygnacyjowymi szczytami zarysowanymi półkoliście na każdej kondygnacji. Przy elewacji frontowej dostawione schody zewnętrzne na piętro. Piwnica pod połową budynku, od zach., w skarpie.

Elewacje.

Elewacja frontowa /wsch./ nie posiada otworów okiennych. W przyziemiu dwa otwory wejściowe, prostokątne, jeden przy pd. narożu, drugi bliżej pn. narożnika, pod podestem schodów. Schody na piętro z pełną ścianką policzkową, podestem wspartym na słupie i pełną, murowaną balustradą z jednego boku.

<p>14. Kubatura</p> <p>3025 m³</p>	<p>15. Powierzchnia użytkowa zabudowy</p> <p>367,5 m²</p>	<p>16. Przeznaczenie pierwotne</p> <p>spichlerz</p>	<p>17. Użytkowanie obecne</p> <p>w parterze i piwnicy komórki gospodarcze</p>
<p>18. Prace budowlane i konserwatorskie, ich przebieg i dokumentacja</p> <p>Pożar dachu w 1980 r. Odbudowa dachu w 1986 r. wg. projektu zatwierdzonego w 1984 r. Wykonano nową więźbę dachową, pokrycie z blachy /wcześniej była dachówka/, betonowe sklepienia w trakcie środkowym, betonowy wieniec.</p>		<p>19. Stan zachowania (fundamenty, ściany zewnętrzne, ściany wewnętrzne, sklepienia, stropy konstrukcje dachowe, pokrycie dachu, wyposażenie i instalacje)</p> <p>Więźba dachowa w stanie dobrym, pokrycie dachowe wymaga konserwacji i drobnych uzupełnień/kawałki blachy od strony zach. oderwały się. Rury spustowe wymagają oczyszczenia i naprawy /od strony pn./. Tynki zewnętrzne skorodowane, duże ubytki od strony zachodniej, na pozostałych ścianach miejscowe ubytki. Stan konstrukcji dość dobry, choć na ścianie frontowej widoczne pionowe pęknięcia. Brak zabezpieczenia otworów okiennych, brak stolarki. Brak podłóg na górnych kondygnacjach. Teren szczególnie od strony zach. zagruzowany, porośnięty co nie sprzyja odprowadzeniu wód opadowych.</p> <p>20. Najpilniejsze postulaty konserwatorskie</p> <p>zabezpieczenie wnętrza przed wpływami atmosferycznymi przez zamurowanie lub zabicie otworów okiennych na górnych kondygnacjach, uszczelnienie pokrycia dachowego i jego konserwacja zabezpieczenie odkrytego muru na elewacji zach. przez otynkowanie.</p>	

21. Akta archiwalne (rodzaj akt. numer i miejsce przechowywania)

24. Uwagi różne

22. Bibliografia

Studium historyczno-architektoniczne zespołu dworskiego w Sarnach ,mps. 1972 , K.Eysymontt /tamże pełna literatura/.

23. Źródła ikonograficzne i fotografia (rodzaj, miejsca przechowywania, sygnatury)

rys. Th.Blaetterbauer , zam. w "Schlesien" , 1846

25. Opracował:

tekst Ewa Kica X.94
imię, nazwisko, data, podpis

plany, rysunki Ewa Kica X.94
imię, nazwisko, data, podpis

zdjęcia, fotogr. Ewa Kica X.94
imię, nazwisko, data, podpis

miejsca przechowywania negatywów

Karta po wypełnieniu podlega ochronie na podstawie przepisu prawa autorskiego

26. Adnotacje o inspekcjach, informacje o zmianach (daty, imiona i nazwiska wypełniających)

27. Załączniki

4 wkładki

1. Miejscowość Scinawka Gr."Sarny"	2. Obiekt (nazwa jak na karcie) spichlerz	3. Zawartość wkładki (nazwa obiektu lub materiału uzupełniającego) cd.opisu
---------------------------------------	--	--

Elewacje cd. Okienko i otwór wejściowy pod schodami w prostym, piaskowcowym obramieniu. Na osi okienka, na wysokości I piętra kamienny herb z ok. 1700 r.

Elewacja zach. sześciosiowa. W przyziemiu, na osi środkowej dwie przypory flankujące prostokątny, piaskowcowy portal do piwnicy, z prawej strony mały otwór wentylacyjny /?/ do komory piwnicznej, niedostępnej.. Pod oknami drugiej kondygnacji płaski gzyms.

Elewacje szczytowe / pn. i pd. / sześciosiowe. Okna w prostych opaskach. Gzyms międzykondygnacyjny między piętem i parterem. Szczyty jednoosiowe. Trzy kondygnacje oddzielone szerokimi gzymsami. gzymsy również na brzegach szczytów. Articulacja pionowa lizenami, na szczycie pd. po dwie lizeny o prostych trzonach, flankujące prostokątne okna oraz jedna na osi środkowej, na szczycie pn, w dolnej kondygnacji dodatkowa lizena na skrajnej osi, trzony z przewiązkami, w górnej kondygnacji bez przewiązek. Okienka w najwyższej kondygnacji rombowe. W zwieńczeniu kamienne /?/ obeliski. Wszystkie elewacje na narożach boniowane.

Wnętrza.

W parterze budynku znajdują się komórki gospodarcze/piwnice/, piętro i kondygnacje szczytowe w całości zajmuje konstrukcja wieży dachowej i są one nieużytkowane ze względu na brak podłóg i komunikacji wewnętrznej. Do piwnic / parteru/ od frontu są dwa wejścia: z prawej strony wejście do jednego pomieszczenia, które jest skomunikowane z niewielką komorą w trakcie środkowym /przejście obecnie zabite deskami/. Drugie drzwi, poprzecinane trzema schodkami prowadzą do wąskiego, sklepionego korytarzyka, który w trakcie środkowym przybiera kształt czworokątnej komory. Poziom piwnic ze względu na usytuowanie budynku na stoku obniża się. Z korytarzyka wejścia do poszczególnych komór. Okna w głębokich gzymsach, od strony zach. w gzymsach uskokowo ukształtowanych. Od strony zach. piwnica znajdująca się pod traktem zach. budynku, dostępna tylko w części środkowej. Jest to obszerna komora sklepiona kamienną kolebką.

Wyposażenie.

Dwa portale z czerwonego piaskowca, jedno obramienie okienka z czerwonego piaskowca, drzwi klepkowe, zewnętrzne, herb kamienny na elewacji frontowej.

Instalacje. Brak

Wkładkę założył: Ewa Kica
(imię, nazwisko, data)

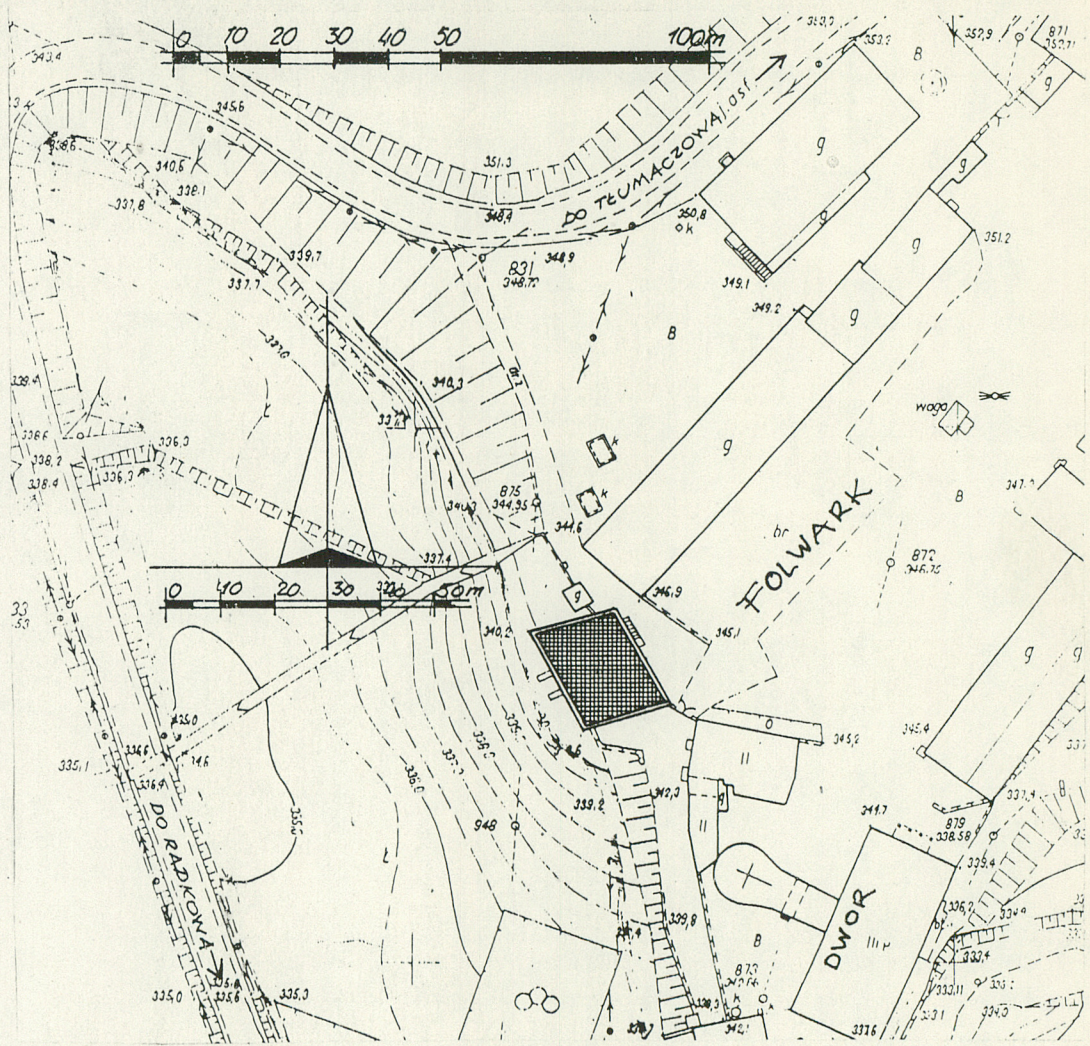
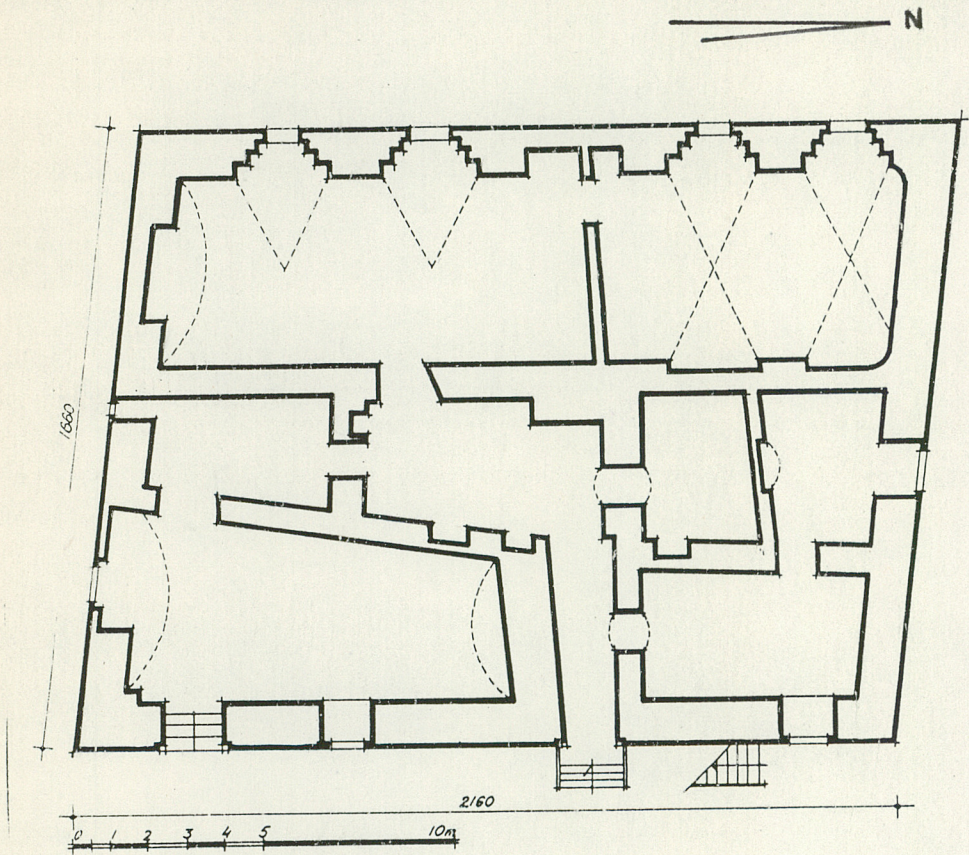
Miejsce przechowywania negatywów: PSOZ O/Wałbrzych

1. Miejscowość	2. Obiekt (nazwa jak na karcie)	3. Zawartość wkładki (nazwa obiektu lub materiału uzupełniającego)
----------------	---------------------------------	--

Wkładkę założył:
(imię, nazwisko, data)

Miejsce przechowywania negatywów:

Miejscowość Scinawka Gr."Sarny"	2. Obiekt (nazwa jak na karcie) Spichlerz	3. Zawartość wkładki (nazwa obiektu lub materiału uzupełniającego) fotografie plan sytuacyjny , rzut budynku
------------------------------------	--	--



Wkładkę założył: Ewa Kica X.1994
(imię, nazwisko, data)

miejsce przechowywania negatywów:

1. Miejscowość	2. Obiekt (nazwa jak na karcie)	3. Zawartość wkładki (nazwa obiektu lub materiału uzupełniającego)
----------------	---------------------------------	--

Wkładkę założył:
(imię, nazwisko, data)

Miejsce przechowywania negatywów:

1. Miejscowość Scina wka G."Sarny "	2. Obiekt (nazwa jak na karcie) Spichlerz dworski	3. Zawartość wkładki (nazwa obiektu lub materiału uzupełniającego) Fotografie
--	--	--



2



3

- 2.Szczyty pd.
- 3.Sciana zachodnia
- 4.Portał do piwnicy w ścianie zach.



4

Kica Ewa X.1994

Wkładkę założył:
(imię, nazwisko, data)

Miejsce przechowywania negatywów:

5



7



6



5. Widok z drogi do Radkowa, strona zachodnia
 6. Elewacja frontowa
 7. Szczyty pn.

1. Miejscowość Scinawka G. "Sarny"	2. Obiekt (nazwa jak na karcie) Spichlerz dworski	3. Zawartość wkładki (nazwa obiektu lub materiału uzupełniającego) Fotografie
---------------------------------------	--	--



1.Okienko w przyziemiu el.front.
2.Herb na elewacji frontowej
3.Oszkarpowanie od zach.
4.Portał wejściowy-parter

Wkładkę założył: Ewa Kica X.1994
(imię, nazwisko, data)

Miejsce przechowywania negatywów: