

1. Obiekt

PLEBANIA PRZY KOŚCIELE EWANGELICKIM  
PAMIĘCI KRÓLA GUSTAWA ADOLFA

1225/2

2. Czas powstania

1934-1935

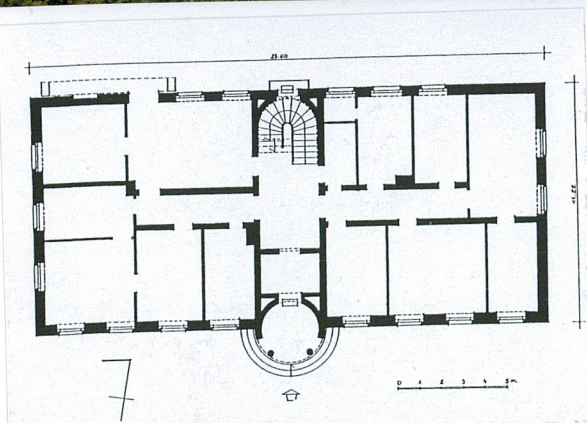
3. Miejscowość

WROCLAW

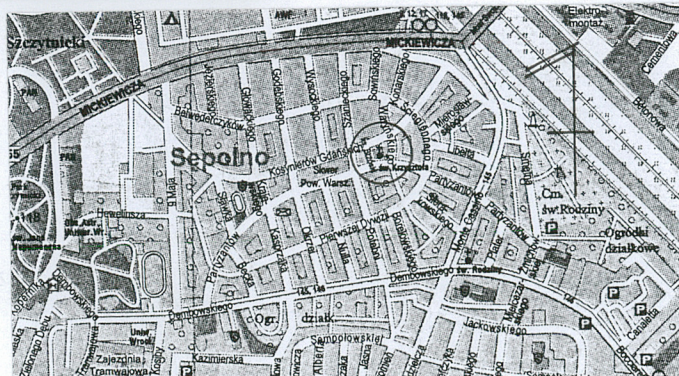
11. Zdjęcia, rzut, przekrój, sytuacja, orientacja



4.



Rzut parteru (pomniejszenie bezskalowe).



Plan orientacyjny w skali 1:27 500.

4. Adres:

ul. Partyzantów 60  
51-675 Wrocław

nr hipoteczny:

5. Przynależność administracyjna:

województwo: dolnośląskie

pow., gmina: powiat grodzki Wrocław

6. Poprzednie nazwy miejscowości

Breslau

7. Przynależność administracyjna przed 1 I 1999

województwo: wrocławskie

gmina: Wrocław

8. Właściciel i jego adres

Parafia Ewangelicko-Augsburska  
Św. Krzysztofa  
ul. Partyzantów 60, 51-675 Wrocław

9. Użytkownik i jego adres

Parafia Ewangelicko-Augsburska  
Św. Krzysztofa  
ul. Partyzantów 60, 51-675 Wrocław

10. Rejestr zabytków

Nr A/981/1-2

data 24.01.2007



## 12. HISTORIA

Zespół ewangelickiego kościoła Pamięci króla Gustawa Adolfa (*Gustav-Adolf-Gedächtniskirche*) zbudowany został na terenie Sępolna (*Zimpel*), największego z osiedli wrocławskich, powstałych w latach dwudziestolecia międzywojennego.

Osiedle, którego budowa trwała od roku 1919 do lat 30. XX w, zrealizowane zostało według koncepcji opracowanej przez wybitnych wrocławskich architektów H. Wahlich'a i P. Heima. Na terenie osiedla, przeznaczonego dla 10 tys. mieszkańców, przewidziane było wzniesienie szkoły oraz kościołów ewangelickiego i katolickiego. Powstało kilka propozycji lokalizacji zespołu kościoła ewangelickiego. Ostatecznie zdecydowano się usytuować zespół we wschodniej części założenia, na zamknięciu szerokiego zieleńca stanowiącego główną oś kompozycyjną układu urbanistycznego. W roku 1927 ogłoszony został konkurs na projekt zespołu kościoła ewangelickiego dla osiedla Sępolno. Jednak budowa zespołu, z powodu braku środków finansowych, została odsunięta w czasie. W roku 1932 odbył się drugi konkurs. Pierwszą nagrodę zdobył wybrany do realizacji projekt autorstwa zamieszkałego na Sępolnie Alberta Kemptera.

Kamień węgielny pod budowę nowego kościoła położony został 6 listopada 1932 roku, w 300. rocznicę śmierci króla szwedzkiego Gustawa Adolfa poległego w bitwie pod Lützen, a już w roku następnym, w dniu 5. listopada miało miejsce poświęcenie kościoła.

Kościół Pamięci króla Gustawa Adolfa początkowo należał do parafii imienia Lutra (*Lutherkirchengemeinde*) mającej swą siedzibę w okolicach dzisiejszego Placu Grunwaldzkiego, przy nieistniejącym obecnie kościele Lutra (*Lutherkirche*). W związku z tym, iż parafia imienia Lutra po powstaniu we wschodniej części miasta rozległych osiedli mieszkaniowych była zbyt duża, postanowiono utworzyć parafię przy kościele Pamięci króla Gustawa Adolfa. Nowa samodzielna parafia nosząca nazwę *Gustav-Adolf-Gedächtnis-Kirchengemeinde* erygowana została dnia 1 kwietnia 1935 roku.

W latach 1934-35 przy kościele Pamięci króla Gustawa Adolfa wzniesiona została plebania. Zachowane w Archiwum Budowlanym Miasta Wrocławia rysunki projektowe plebanii, sygnowane przez A. Kemptera, datowane są na 1933 r. Zatwierdzone do realizacji zostały 15 czerwca 1934 roku. Budowa plebanii ukończona została w roku 1935. Część prac budowlanych, związanych z użyciem betonu, prowadziła wrocławska spółka Hess & Wolter.

c.d. zał. nr 1

## 13. OPIS

### Sytuacja

Zespół kościoła ewangelickiego Pamięci króla Gustawa Adolfa znajduje się na terenie osiedla Sępolno, położonego w pld.-wsch. części Wrocławia, w obrębie dzielnicy Biskupin.

Zespół kościelny wzniesiony został we wschodniej części osiedla, na zamknięciu rozległego prostokątnego zieleńca, stanowiącego centralną oś układu urbanistycznego Sępolna.

Dom parafialny zbudowany został po pld.-wsch. stronie kościoła, połączony z nim od pld.-wsch. wspólnie przebudowanym łącznikiem. Fasadą zwrócony jest w kierunku pld., ku ulicy Partyzantów.

Teren wokół domu parafialnego otoczony został współczesnym niewysokim ogrodzeniem złożonym z metalowych modułów; główne wejście prowadzi od południa, od strony wsch. i zach. znajdują się dwa wjazdy prowadzące do garaży usytuowanych w piwnicy obiektu.

Ścieżki i podjazdy wyłożone wspólnie betonowymi kształtkami, na pozostałej części terenu trawnik i klomby.

### Materiał, konstrukcja, technika

#### Ściany:

- budynek wzniesiony z cegły, elewacje wyłożone okładziną z cegły klinkierowej
- podmurówka wykonana z betonowych bloków
- ściany loggi tynkowane
- we wnętrzu ściany tynkowane, w piwnicy częściowo obłożone panelami z PCV

#### Detal architektoniczny:

- kolumny w portyku kolumnowym - z betonu
- wąski gzyms kordonowy oddzielający poddasze wykonany z cegieł
- wewnętrzne parapety otworów okiennych klatki schodowej - z płyt marmurowych
- w elewacji zach. oraz w fasadzie płaskorzeźbione plakiety wykonane z miedzi

#### Sklepienia i stropy:

- stropy płaskie, betonowe, tynkowane

#### Wieżba dachowa i pokrycie dachu:

- wieżba dachowa drewniana, krokwiowo-płatwiowa, ze ścianką kolankową
- dach wykonany z desek, kryty papą

c.d. zał. nr 1



14. Kubatura ok. 2400 m <sup>3</sup>	15. Powierzchnia użytkowa ok. 415 m <sup>2</sup>	16. Przeznaczenie pierwotne plebania kościoła ewangelickiego	17. Użytkowanie obecne plebania kościoła ewangelickiego
18. Prace budowlane i konserwatorskie, ich przebieg i dokumentacja: <ul style="list-style-type: none"> <li>- lata 50. – adaptacja pomieszczeń na potrzeby domu kultury</li> <li>- koniec lat 90. – remont wnętrz, wymiana stolarki okiennej na wykonaną z PCV; adaptacja pomieszczeń na cele domu parafialnego z mieszkaniem pastora</li> </ul>		19. Stan zachowania (fundamenty, ściany zewnętrzne, ściany wewnętrzne, sklepienia, stropy, konstrukcja dachu, wyposażenie i instalacje) <p>Budynek po generalnym remoncie, wykonanym w końcu lat 90. XX w.</p> <p>Stan zachowania ścian, stropów, pokrycia dachu w stanie dobrym. Posadzki i podłogi zachowane w stanie dobrym, w części pomieszczeń współczesne.</p> <p>Stolarka okienna współczesna wykonana z PCV, w stanie dobrym. Stolarka drzwiowa zachowana w stanie dobrym, w części współczesna.</p>	
		20. Najpilniejsze postulaty konserwatorskie <ul style="list-style-type: none"> <li>– Zalecane przywrócenie drewnianej stolarki okiennej</li> <li>– Wpis do rejestru zabytków zespołu architektonicznego kościoła i plebanii</li> </ul>	



21. Akta archiwalne (rodzaj akt, numer i miejsce przechowywania)

Archiwum Budowlane Miasta Wrocławia, teczka nr 2571.

Wojewódzkie Archiwum Państwowe we Wrocławiu, zespół: *Śląski Konsystorz Ewangelicki*, akta parafii: *sygn. II/715 – II/724*.

22. Bibliografia

1. Atlas architektury Wrocławia, red. J. Harasimowicz, Wrocław 1997, t. 1, poz. 82.
2. U. Bunzel, Entsehen und Vergehen der Evangelischen Kirchen Breslaus, München 1964.
3. W. Kononowicz, Kościoły w osiedlach mieszkaniowych międzywojennego Wrocławia, (w:) Architektura Wrocławia, t. 3, Świątynia, Wrocław 1997, s. 275-306.
4. W. Kononowicz, Z problemów urbanistyki dwudziestolecia międzywojennego. Osiedle ogrodowe Sępolno we Wrocławiu, (w:) Roczniki Sztuki Śląskiej, t. XV, Wrocław 1991, s. 59-91.
5. K. Müller, Das evangelische Breslau 1523-1945, Glosar Harz 1952.
6. Ostdeutsche Bauzeitung, 1932 r., s. 89.

23. Źródła ikonograficzne i fotografie (rodzaj, miejsce przechowywania, sygnatury)

1. Fotografia ukazująca widok zespołu od pld.-wsch. publikowana na stronie internetowej *Hydral. Dolny Śląsk na fotografii*.

24. Uwagi różne

25. Opracował

tekst Maria Czyszczoń, Bogna Oszczanowska, XI. 2006 r. *Cum Boga*

plany, rysunki Maria Czyszczoń, Bogna Oszczanowska, XI 2006 r. *Cum Boga*

zdjęcia fotograficzne Maria Czyszczoń, Bogna Oszczanowska, XI. 2006 r. *Cum Boga*

miejsce przechowywania negatywów — w zbiorach autora

KARTA PO WYPEŁNIENIU PODLEGA OCHRONIE NA PODSTAWIE PRZEPISÓW PRAWA AUTORSKIEGO

26. Adnotacje o inspekcjach, informacje o zmianach (daty, imiona i nazwiska wypełniających)

27. Załączniki

Wkładki do kart ewidencyjnych szt. 6



1. Miejscowość, gmina, województwo	2. Obiekt (nazwa jak w karcie)	3. Zawartość wkładki (nazwa obiektu lub materiału uzupełniającego)
WROCŁAW pow. grodzki Wrocław woj. dolnośląskie	PLEBANIA PRZY KOŚCIELE EWANGELICKIM PAMIĘCI KRÓLA GUSTAWA ADOLFA	c. d. rubryki nr 12 – historia c.d. rubryki nr 13 - opis

*Ciąg dalszy rubryki nr 12 - historia*

W czasie II wojny światowej budynek nie został uszkodzony. W latach 50. zespół kościoła ewangelickiego zaadaptowany został na potrzeby kina i domu kultury. W roku 1996 część zespołu kościelnego przekazana została Kościołowi Ewangelicko-Augsburskiemu RP. Po przejęciu zespołu przez wrocławską parafię św. Krzysztofa przeprowadzono remont wnętrza plebanii, mający na celu adaptację pomieszczeń na potrzeby domu parafialnego z mieszkaniem pastora.

Budynek o cechach architektury modernistycznej.

*Ciąg dalszy rubryki nr 13 – opis**Posadzki:*

- posadzka w sieni, piwnicy oraz ganku wyłożona współczesnymi płytkami gresowymi
- w pomieszczeniach mieszkalnych parkiet
- na strychu posadzka cementowa

*Schody:*

- w klatce schodowej schody drewniane wachlarzowe; balustrady wykonane z toczonego drewnianych tralek, poręcz profilowana
- prowadzące do piwnicy, jednobiegowe, betonowe wyłożone współczesnymi ceramicznymi płytkami, poręcz metalowa montowana w ścianie

*Otwory drzwiowe, drzwi:*

- otwory drzwiowe prostokątne
- otwór drzwiowy wejścia płn. oraz prowadzący do piwnicy zamknięty półkolistym łukiem; drzwi drewniane, jednoskrzydłowe płycinowe

*Otwory okienne, okna:*

- otwory okienne prostokątne, zabezpieczone drewnianymi okiennicami
- w partii poddasza niewielkie otwory okienne w formie leżącego prostokąta
- okna współczesne wykonane z PCV

**Rzut**

Budynek wzniesiony na rzucie prostokąta z niewielkim półkolistym gankiem na osi fasady (elewacji płn.). Trójtaktowy z prostokątną sienią usytuowaną na krótszej osi budynku; w północnej części sieni klatka schodowa mieszcząca wachlarzowe schody. Wejście główne umieszczone na osi fasady; wejście tylne umieszczone na osi elewacji płn. Współcześnie w pomieszczeniu w płn.-zach. części budynku przekuty otwór drzwiowy prowadzący do łącznika między domem parafialnym a kościołem.

**Bryła**

Bryła zwarta. Budynek dwukondygnacyjny, podpiwniczony, z niewysokim, częściowo użytkowym poddaszem, kryty czterospadowym dachem o niewielkim nachyleniu połaci.



Na osi elewacji pld. portyk balkonowy założony na planie koła, wsparty na dwóch słupach.

#### **Elewacje**

Budynek posadowiony na niewysokiej podmurówce z betonowych bloków. Elewacje wyłożone okładziną z cegły klinkierowej. Partia poddasza oddzielona wąskim gzymsem kordonowym w formie nieznacznie występującego przed lico wąskiego pasa wykonanego z główkowo ułożonych cegieł. Kompozycja elewacji oparta na rytmicznym rozmieszczeniu prostokątnych otworów okiennych z szerokimi drewnianymi okiennicami.

#### *Fasada (elewacja pld.):*

Dziewięcioosiowa symetryczna. W osi środkowej portyk balkonowy założony na planie koła, w kondygnacji II prostokątna loggia z balkonem powtarzającym zarys ganku, wsparty na dwóch wąskich słupach. W pozostałych osiach, w obu kondygnacjach prostokątne otwory okienne. W partii poddasza w osi środkowej wmurowane wykonane z miedzi tondo z przedstawieniem krzyża greckiego z rozszerzającymi się ramionami, pomiędzy którymi po trzy promienie; w partii poddasza i piwnic niewielkie otwory okienne o kształcie leżącego prostokąta.

#### *Elewacja pln.:*

Siedmioosiowa, symetryczna. Do zach. części elewacji przylega jednokondygnacyjny łącznik, komunikujący dom parafialny z kościołem. W osi środkowej elewacji, w kondygnacji I zamknięty półkolistym łukiem otwór drzwiowy w szerokim tynkowanym obramieniu zaznaczonym w grubości muru; w kondygnacji górnej wysoki prostokątny otwór okienny klatki schodowej. Pozostałe osie, rozmieszczone w środkowej części elewacji, rozwiązane analogicznie, jak w fasadzie; z wyjątkiem osi po wsch. stronie otworu okiennego klatki schodowej, gdzie w II kondygnacji znajduje się loggia o kwadratowym otworze.

#### *Elewacja wsch.:*

Niesymetryczna. W partii piwnic, w pld. części elewacji szeroki otwór wjazdu do garażu, w kondygnacji I i II, w pld. części elewacji dwie osie prostokątnych otworów okiennych rozwiązanych analogicznie jak w pozostałej części budynku; na poddaszu symetrycznie rozmieszczone trzy niewielkie otwory okienne.

#### *Elewacja zach.:*

Symetryczna, trójosiowa. W partii piwnic, w pld. części elewacji szeroki prostokątny otwór wjazdu do garażu, po jego pln. stronie wąski prostokątny otwór drzwiowy. W kondygnacji I i II elewacja trójosiowa o prostokątnych otworach okiennych, rozwiązanych analogicznie jak w pozostałych elewacjach. W kondygnacji II w osi środkowej wmurowana współczesna miedziana płaskorzeźbiona plakietka z przedstawieniem św. Krzysztofa.

#### **Wnętrze**

Wnętrza po kapitalnym remoncie. Zachowany pierwotny układ pomieszczeń z klatką schodową mieszczącą wachlarzowe schody; parapet otworu okiennego klatki schodowej wyłożony marmurową płytą.

#### *Wyposażenie*

Współczesne.

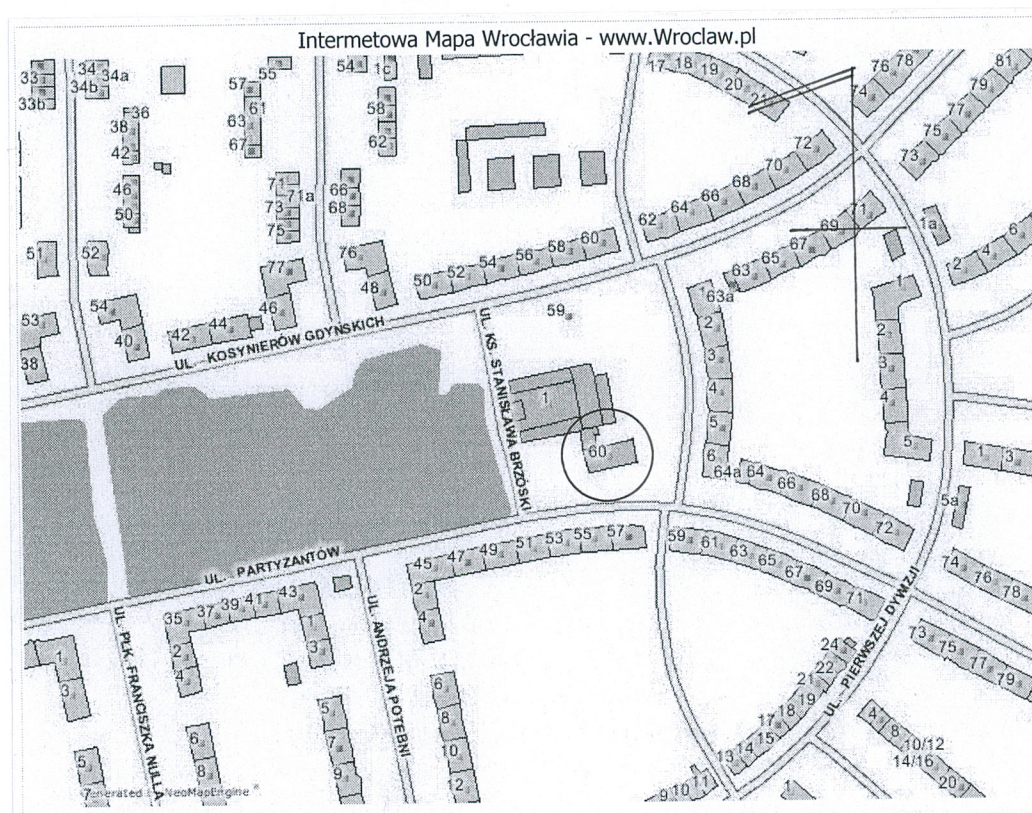
**Instalacje** Elektryczna, odgromowa, wod.-kan., gazowa, c.o.



<p>3. Miejscowość, gmina, województwo</p> <p>WROCLAW pow. grodzki Wrocław woj. dolnośląskie</p>	<p>4. Obiekt (nazwa jak w karcie)</p> <p>PLEBANIA PRZY KOŚCIELE EWANGELICKIM PAMIĘCI KRÓLA GUSTAWA ADOLFA</p>	<p>3. Zawartość wkładki (nazwa obiektu lub materiału uzupełniającego)</p> <p>spis fotografii, plan sytuacyjny, rzut</p>
---	---	---

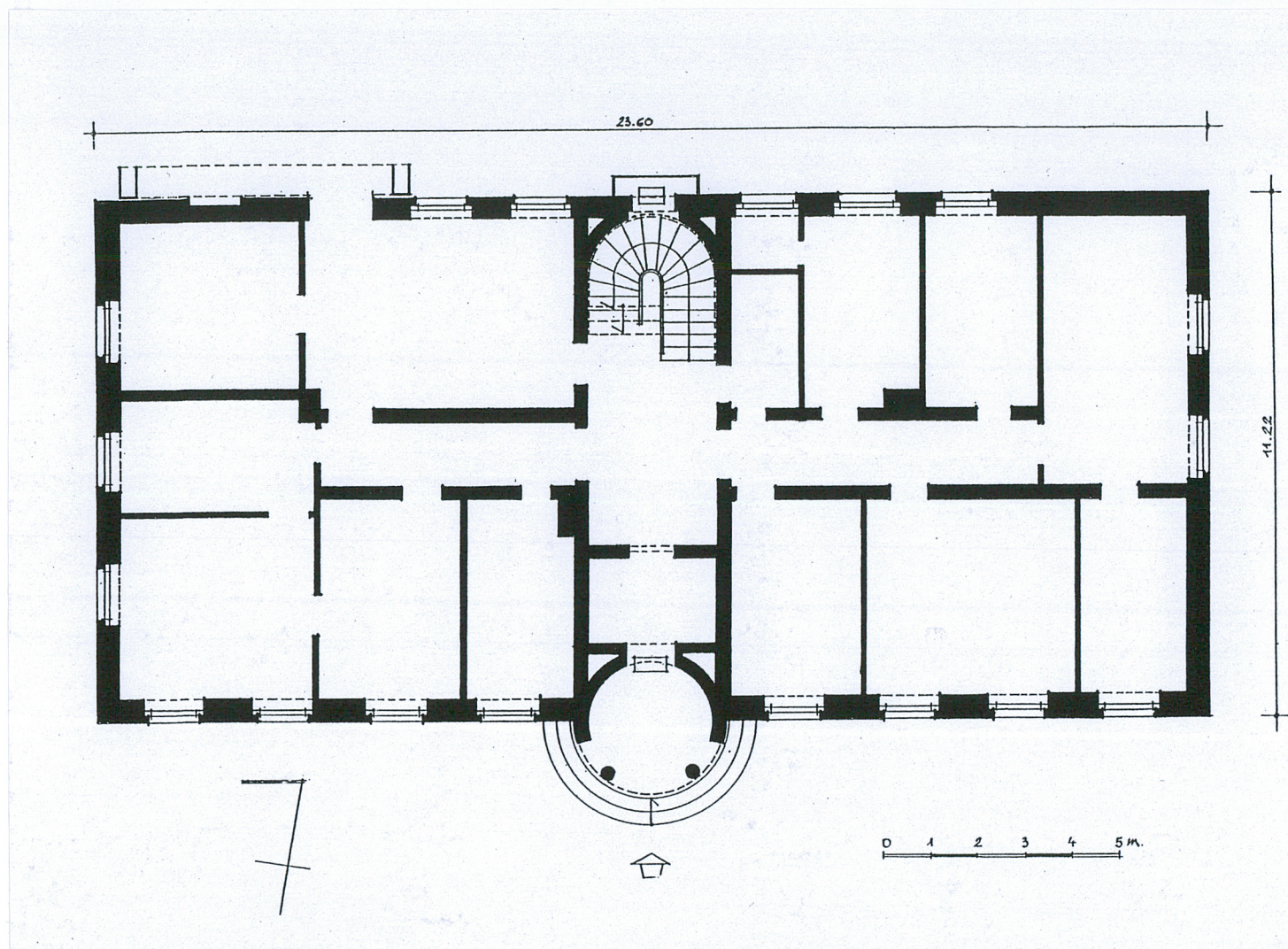
### Spis fotografii

1. Fasada – elewacja pld.
2. Fasada – portyk balkonowy
3. Fasada – okno parteru
4. Fasada – plakietka
5. Widok od ptn.-wsch.
6. Elewacja ptn.
7. Elewacja ptn., fragment
8. Elewacja wsch.
9. Elewacja zach.
10. Klatka schodowa
11. Klatka schodowa
12. Korytarz piwnic
13. Wieżba dachowa
14. Wieżba dachowa
15. Współcześnie przebudowany łącznik między kościołem a plebanią



Plan sytuacyjny w skali 1:2 500.





Rzut parteru w skali 1:150. h  $\approx$  10,5 m



5. Miejscowość, gmina, województwo

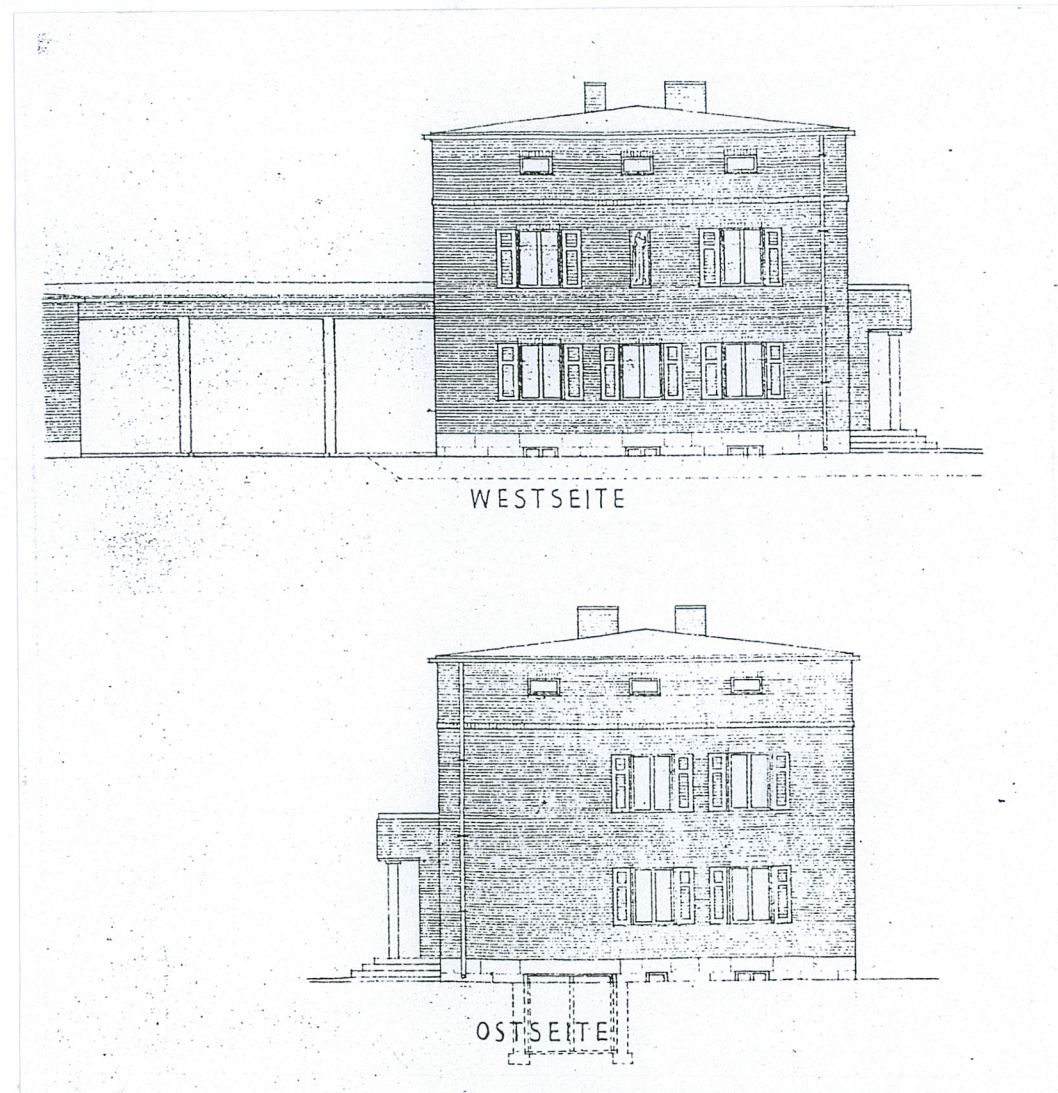
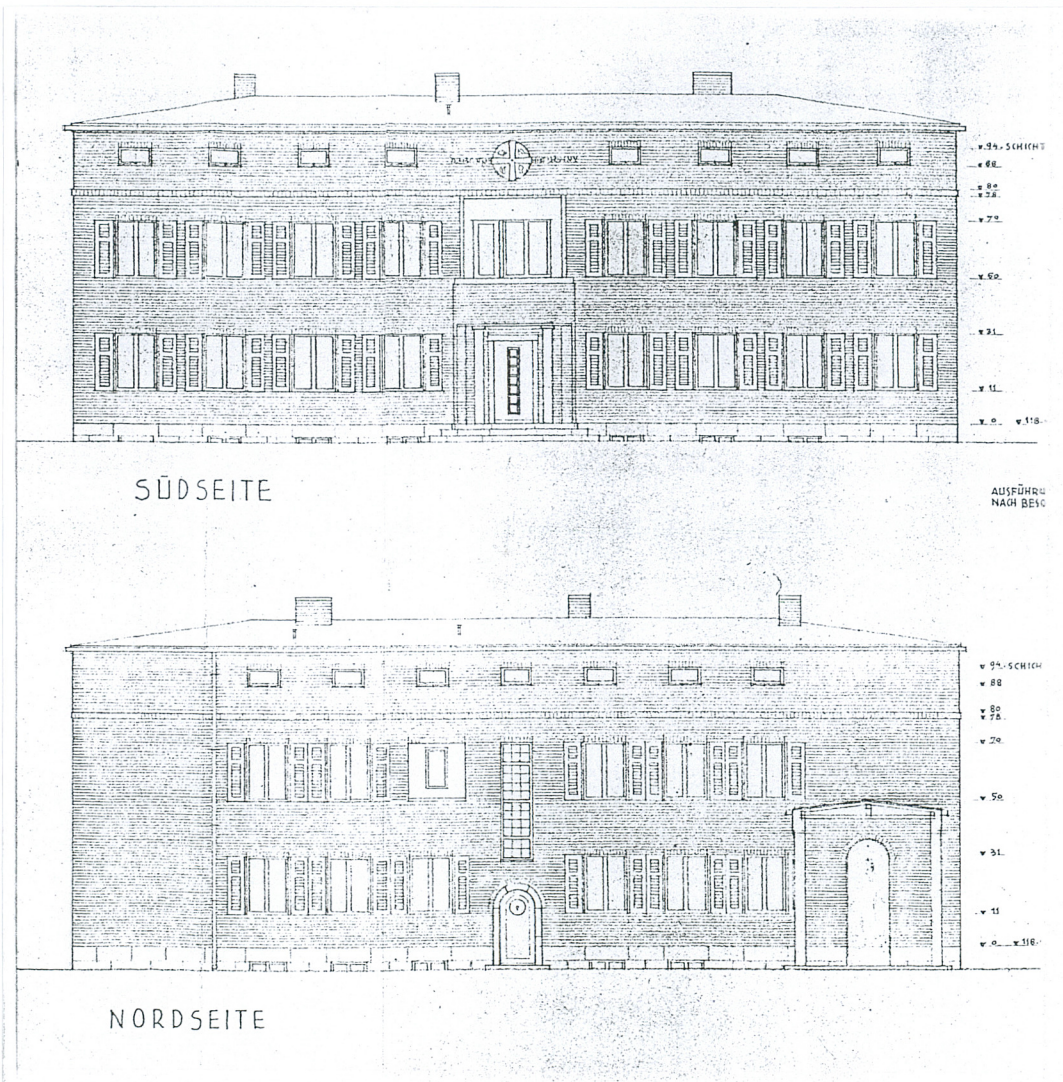
WROCLAW  
pow. grodzki Wrocław  
woj. dolnośląskie

6. Obiekt (nazwa jak w karcie)

PLEBANIA PRZY KOŚCIELE EWANGELICKIM  
PAMIĘCI KRÓLA GUSTAWA ADOLFA

3. Zawartość wkładki (nazwa obiektu lub materiału uzupełniającego)

Ikonografia









7. Miejscowość, gmina, województwo

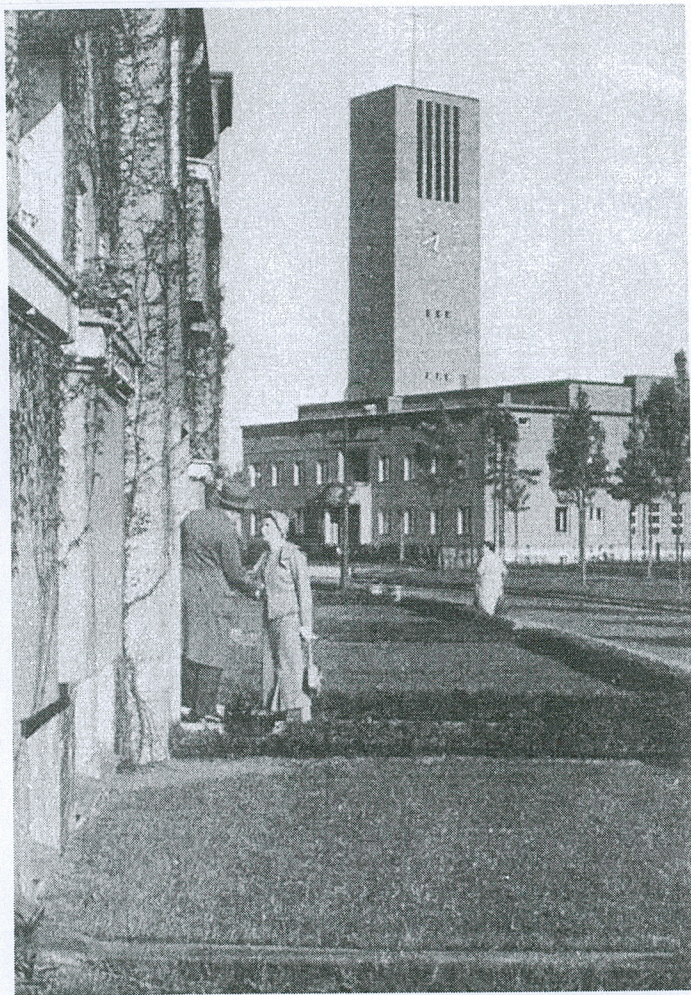
WROCLAW  
pow. grodzki Wrocław  
woj. dolnośląskie

8. Obiekt (nazwa jak w karcie)

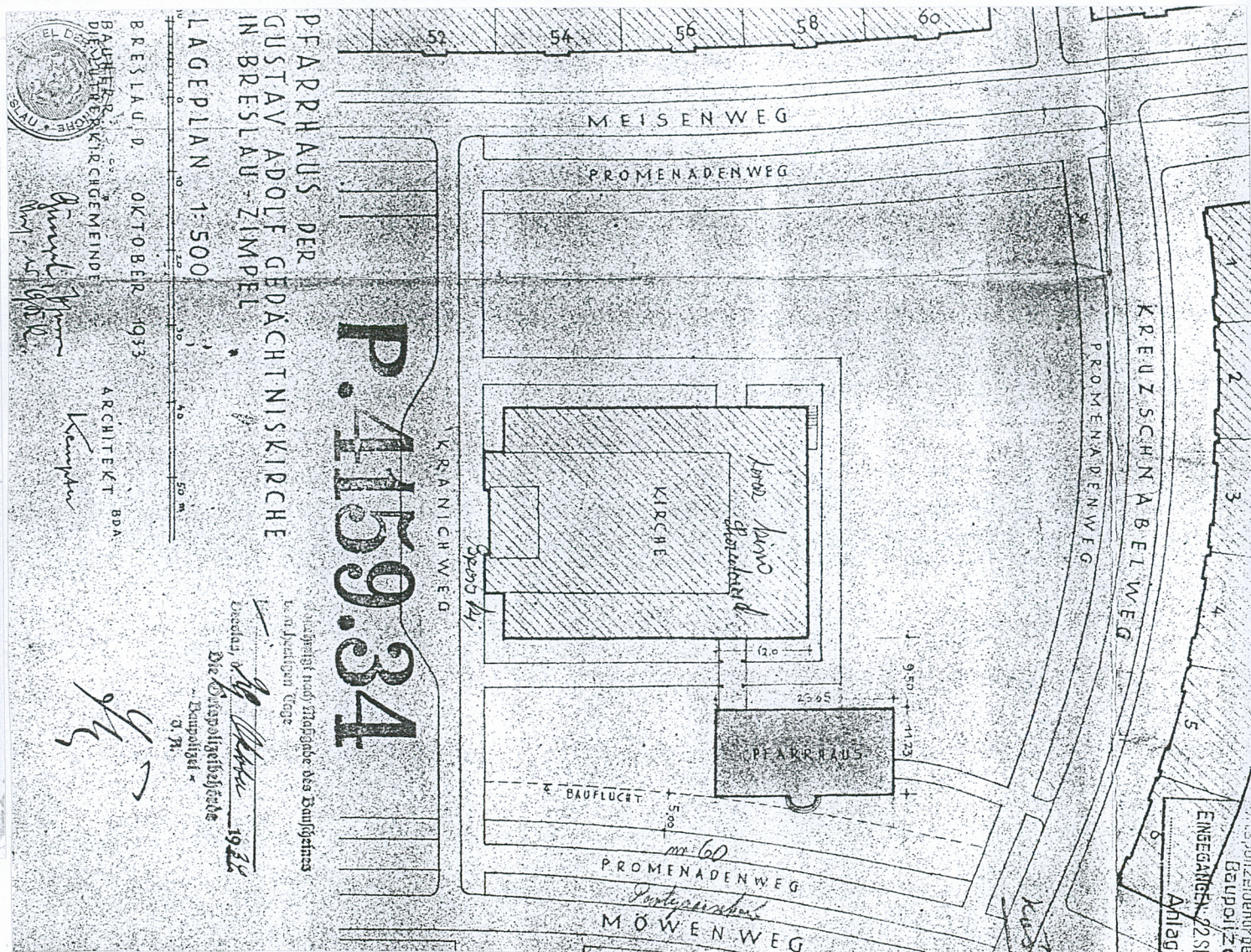
PLEBANIA PRZY KOŚCIELE EWANGELICKIM  
PAMIĘCI KRÓLA GUSTAWA ADOLFA

3. Zawartość wkładki (nazwa obiektu lub materiału uzupełniającego)

Ikonografia c.d.  
Dokumentacja fotograficzna



Zdjęcie archiwalne z widokiem plebanii i kościoła  
od strony wschodniej. Ok. 1935 r.  
<http://wroclaw.hydral.com.pl/002131,foto.html>



Plan sytuacyjny plebanii i kościoła. Albert Kempter. 1933 r.  
Archiwum Budowlane Miasta Wrocławia, teczka nr 2571.





2,



3,



4,



5,



9. Miejscowość, gmina, województwo

WROCLAW  
pow. grodzki Wrocław  
woj. dolnośląskie

10. Obiekt (nazwa jak w karcie)

PLEBANIA PRZY KOŚCIELE EWANGELICKIM  
PAMIĘCI KRÓLA GUSTAWA ADOLFA

3. Zawartość wkładki (nazwa obiektu lub materiału uzupełniającego)

Dokumentacja fotograficzna c.d.



6.



7.



8.





9.



10.



11.



12.



11. Miejscowość, gmina, województwo

WROCLAW  
pow. grodzki Wrocław  
woj. dolnośląskie

12. Obiekt (nazwa jak w karcie)

PLEBANIA PRZY KOŚCIELE EWANGELICKIM  
PAMIĘCI KRÓLA GUSTAWA ADOLFA

3. Zawartość wkładki (nazwa obiektu lub materiału uzupełniającego)

Dokumentacja fotograficzna c.d.



13.



14.



15.





16.