

1. Obiekt

KOŚCIÓŁ EWANGELICKI PARAF., OB. EWANGELICKI WOJSKOWY
PAMIĘCI KRÓLA GUSTAWA ADOLFA

1225/1

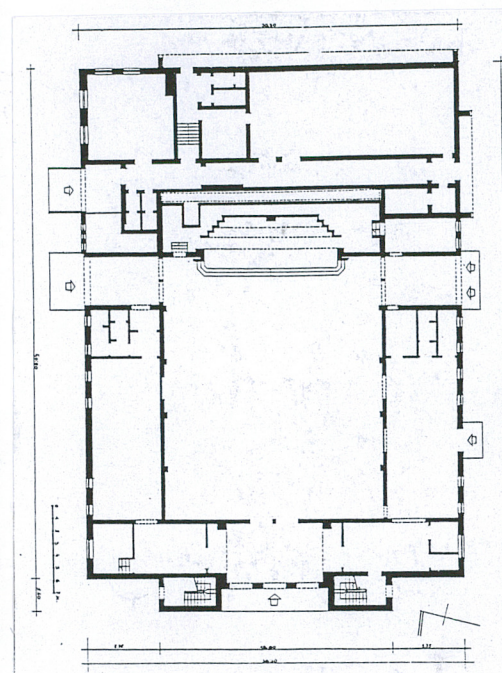
2. Czas powstania

1932-1933

3. Miejscowość

WROCLAW

11. Zdjęcia, rzut, przekrój, sytuacja, orientacja



Rzut przyziemia (pomniejszenie bezskalowe).



Plan orientacyjny w skali 1:27 500.

4. Adres:

ul. Ks. Stanisława Brzóska 1
51-675 Wrocław

nr hipoteczny:

5. Przynależność administracyjna:

województwo: dolnośląskie

pow., gmina: powiat grodzki Wrocław

6. Poprzednie nazwy miejscowości

Breslau

7. Przynależność administracyjna przed 1 I 1999

województwo: wrocławskie

gmina: Wrocław

8. Właściciel i jego adres

Parafia Ewangelicko-Augsburska
Św. Krzysztofa
ul. Partyzantów 60, 51-675 Wrocław

9. Użytkownik i jego adres

Parafia Ewangelicko-Augsburska
Św. Krzysztofa
ul. Partyzantów 60, 51-675 Wrocław

10. Rejestr zabytków

Nr A/991/1-2 data 24.01.2007

12. HISTORIA

Ewangelicki kościół Pamięci króla Gustawa Adolfa (*Gustav-Adolf-Gedekniskirche*) zbudowany został na terenie Sępolna (*Zimpel*), największego z osiedli wrocławskich, powstałych w latach dwudziestolecia międzywojennego.

Osiedle, którego budowa trwała od roku 1919 do lat 30., zrealizowane zostało według koncepcji opracowanej przez wybitnych wrocławskich architektów H. Wahlicha i P. Heima. Na terenie osiedla, przeznaczonego dla 10 tys. mieszkańców, przewidziane było wzniesienie szkoły oraz kościołów ewangelickiego i katolickiego. Powstało kilka propozycji lokalizacji kościoła ewangelickiego. Ostatecznie zdecydowano się usytuować kościół we wschodniej części założenia, na zamknięciu szerokiego zieleńca stanowiącego główną oś kompozycyjną układu urbanistycznego.

Osiedle Sępolno początkowo należało do parafii imienia Lutra (*Lutherkirchengemeinde*), mającej swą siedzibę w okolicach dzisiejszego Placu Grunwaldzkiego, przy nieistniejącym obecnie kościele Lutra (*Lutherkirche*).

W czerwcu 1927 roku ogłoszony został konkurs na projekt koncepcyjny budowy zespołu kościoła ewangelickiego dla osiedla Sępolno. Rozstrzygnięcie konkursu, na który zgłoszonych zostało 5 projektów nastąpiło w listopadzie tego samego roku. Pierwszą nagrodę przyznano projektowi oznaczonemu godłem *Neue Pfarrei* autorstwa wrocławskiej spółki Klein & Wolff. Niestety z braku środków finansowych realizacja została odsunięta w czasie. W roku 1930 ustalone zostało, iż nowy kościół będzie nosił imię króla Gustawa Adolfa. Miało to związek z przypadającą w 1932 roku 300. rocznicą śmierci króla, poległego w bitwie pod Lützen. W roku 1932 ogłoszony został drugi konkurs na projekt kościoła. Na zmianę projektu zdecydowano się prawdopodobnie z potrzeby ograniczenia środków finansowych. Tym razem na konkurs wpłynęło 79 projektów. Rozstrzygnięcie konkursu nastąpiło w 1932 roku. Pierwszą nagrodę zdobył, wybrany do realizacji, projekt autorstwa zamieszkałego na Sępolnie Alberta Kemptera. Kolejne nagrody zdobyli: Hans Thomas, Herman Wahlich oraz spółka architektów Buchwald i Hesse. Oprócz czterech nagrodzonych projektów wyróżnione zostały 4 inne wykonane przez następujących autorów: spółka Wahlich i Kempter, spółka Klein i Wolff, Wilhelm Bruck i architekt o nazwisku Zinkler. Wśród projektów przedstawionych do konkursu był również projekt sygnowany przez Radinga i Scharouna.

c.d. zał. nr 1

13. OPIS

Sytuacja

Zespół kościoła ewangelickiego Pamięci króla Gustawa Adolfa znajduje się na terenie osiedla Sępolno, położonego w pld.-wsch. części Wrocławia, w obrębie dzielnicy Biskupin.

Usytuowany został we wschodniej części osiedla, na zamknięciu rozległego, prostokątnego zieleńca, stanowiącego centralną oś układu urbanistycznego Sępolna.

Kościół wzniesiono w pln.-zach. części dużej parceli. Fasadą zwrócony jest na zach., ku ulicy Ks. Stanisława Brzóska.

Po pld.-wsch. stronie kościoła znajduje się budynek plebanii, połączony z kościołem jednokondygnacyjnym, współcześnie przebudowanym łącznikiem.

Od strony pld. i wsch. teren przykościelny otoczony został współczesnym niewysokim ogrodzeniem złożonym z metalowych modułów; po wsch. i pld. stronie kościoła założono trawnik i klomby.

Materiał, konstrukcja, technika

Ściany:

- konstrukcja nośna obiektu z żelbetonu, ściany murowane z cegły, posadowione na niewysokiej podmurówce wykonanej z betonowych bloków
- elewacje wyłożone okładziną z cegły klinkierowej; ościeża wejścia głównego tynkowane
- ściany wnętrza tynkowane

Detal architektoniczny:

- elewacje wyłożone gładką okładziną z cegły klinkierowej, pozbawione detalu architektonicznego
- ościeża wejścia głównego profilowane uskokowo
- w zwieńczeniu wsch. elewacji nawy głównej szeroka kolistą tynkowana płycina
- we wnętrzu współczesna dekoracja ścian wykonana w tynku

Sklepienia i stropy:

- wszystkie stropy monolityczne żelbetowe
- strop nad nawą główną wsparty na konstrukcji ramowej, której słupy, zwięzające się ku dołowi, oparto o posadzkę nawy głównej; pod stropem współcześnie podwieszono pozorne sklepienie
- strop nad przedsionkiem zachodnim wsparty na belkach
- stropy w pozostałych pomieszczeniach płaskie

Wieżba dachowa i pokrycie dachu:

- wszystkie części obiektu przykryte żelbetowymi stropodachami krytymi papą

c.d. zał. nr 1

14. Kubatura ok. 22000 m ³	15. Powierzchnia użytkowa ok. 1060 m ²	16. Przeznaczenie pierwotne kościół ewangelicki parafialny	17. Użytkowanie obecne wojskowy kościół ewangelicki
<p>18. Prace budowlane i konserwatorskie, ich przebieg i dokumentacja:</p> <ul style="list-style-type: none"> – lata 50. XX w. – adaptacja kościoła na kino „Światowid”: zamurowano otwory okienne nawy głównej, znacznie obniżono wieżę kościoła, w nawie głównej podwieszono pozorny strop – koniec lat 90. XX w. – remont wnętrza nawy głównej związany z przywróceniem sakralnej funkcji obiektu; remont obejmował następujące prace: założenie nowej posadzki, wykucie otworów drzwiowych z przedsionka zach. do nawy głównej i osadzenie nowej stolarki, przebudowa ściany wschodniej w związku z ustawieniem ołtarza, pomalowanie wnętrza <p>Dokumentacja techniczna (w posiadaniu Parafii):</p> <ol style="list-style-type: none"> 1. Projekt adaptacyjny kina “Światowid” na kościół ewangelicko-augsburski, autor: M. Piotrowski. 2. Aneks do projektu :Adaptacja kina ”Światowid” na kościół ewangelicko-augsburski., Projekt odtworzenia okien nawy głównej kościoła Gustawa Adolfa, aut. M. Piotrowski. 		<p>19. Stan zachowania (fundamenty, ściany zewnętrzne, ściany wewnętrzne, sklepienia, stropy, konstrukcja dachu, wyposażenie i instalacje)</p> <p>Żelbetowa konstrukcja nośna oraz ceglane ściany zachowane w stanie ogólnie dobrym. Wieża kościelna znacznie obniżona w trakcie prac adaptacyjnych przeprowadzonych w latach 50. XX w.</p> <p>Ściany wnętrza nawy głównej po remoncie; w pozostałej części budynku widoczne ślady zawilgocenia i porażenia grzybem.</p> <p>Stropy zachowane w stanie zadowalającym, w nawach bocznych widoczne ślady zawilgocenia; nad nawą główną współcześnie podwieszone pozorne sklepienie.</p> <p>Pokrycie dachów stanie złym, wymagające natychmiastowych prac remontowych.</p> <p>Kościół pozbawiony pierwotnego wyposażenia.</p> <p>Instalacje w stanie ogólnie dobrym.</p>	
		<p>20. Najpilniejsze postulaty konserwatorskie</p> <ul style="list-style-type: none"> – wpis do rejestru zabytków zespołu architektonicznego kościoła i plebanii – nadbudowa wieży w formie sprzed 1945 roku – remont dachów – odtworzenie otworów okiennych w nawie głównej – demontaż pozornego stropu nawy głównej – remont pomieszczeń w nawach bocznych – zalecane rozważenie zmiany sposobu użytkowania pomieszczeń w aneksie wschodnim 	

21. Akta archiwalne (rodzaj akt, numer i miejsce przechowywania)

Wojewódzkie Archiwum Państwowe we Wrocławiu, zespół: *Śląski Konsystorz Ewangelicki*, akta parafii: *sygn. II/715 – II/724*.

22. Bibliografia

- Atlas architektury Wrocławia, red. J. Harasimowicz, Wrocław 1997, t. 1, p. 82.
U. Bunzel, Entsehen und Vergehen der Evangelischen Kirchen Breslaus, München 1964.
W. Kononowicz, Kościoły w osiedlach mieszkaniowych międzywojennego Wrocławia, (w:) Architektura Wrocławia, t. 3, Świątynia, Wrocław 1997, s. 275-306.
W. Kononowicz, Z problemów urbanistyki dwudziestolecia międzywojennego. Osiedle ogrodowe Sępolno we Wrocławiu, (w:) Roczniki Sztuki Śląskiej, t. XV, Wrocław 1991, s. 59-91.
K. Müller, Das evangelische Breslau 1523-1945, Glosar Harz 1952. Ostdeutsche Bauzeitung, 1932 r., s. 89.
F. Wentzel, Breslaus evangelische Kirche, Glosar 1949.

23. Źródła ikonograficzne i fotografie (rodzaj, miejsce przechowywania, sygnatury)

Fotografie ukazujące widok ogólny kościoła oraz widok ołtarza zamieszczone w: K. Müller, Das evangelische Breslau, 1523-1945, Glosar, Harz 1952, wykorzystane następnie w artykule W. Kononowicz, Kościoły w osiedlach mieszkaniowych międzywojennego Wrocławia (w:) Architektura Wrocławia, t. 3, Świątynia, Wrocław 1997, s. 295. Publikowane również na stronie internetowej *Hydral. Dolny Śląsk na fotografii*.

24. Uwagi różne

25. Opracował

tekst

Maria Czyszczoń, Bogna Oszczanowska, XI. 2006 r. *um- Bg*

plany, rysunki

Maria Czyszczoń, Bogna Oszczanowska, XI 2006 r. *um- Bg*

zdjęcia fotograficzne

Maria Czyszczoń, Bogna Oszczanowska, XI. 2006 r. *um- Bg*

miejsce przechowywania negatywów — w zbiorach autora

KARTA PO WYPEŁNIENIU PODLEGA OCHRONIE NA PODSTAWIE PRZEPISÓW PRAWA AUTORSKIEGO

26. Adnotacje o inspekcjach, informacje o zmianach (daty, imiona i nazwiska wypełniających)

27. Załączniki

Wkładki do kart ewidencyjnych szt. 6

1. Miejscowość, gmina, województwo WROCLAW pow. grodzki Wrocław woj. dolnośląskie	2. Obiekt (nazwa jak w karcie) KOŚCIÓŁ EWANGELICKI PARAF. OB. EWANGELICKI WOJSKOWY PAMIĘCI KRÓLA GUSTAWA ADOLFA	3. Zawartość wkładki (nazwa obiektu lub materiału uzupełniającego) c. d. rubryki nr 12 – historia c.d. rubryki nr 13 - opis
--	--	---

Ciąg dalszy rubryki nr 12 - historia

Kamień węgielny pod budowę nowego kościoła położony został 6 listopada 1932 roku, w 300. rocznicę śmierci króla szwedzkiego Gustawa Adolfa poległego w bitwie pod Lützen, a już w roku następnym, w dniu 5. listopada miało miejsce poświęcenie kościoła. Kompozycja bryły nowo wzniesionego kościoła oparta została o zestawienie prostych kubicznych form horyzontalnie rozwiązanego korpusu nawowego z wertykalną dominantą szerokiej prostopadłościowej wieży. W górnej części wieży, w elewacji wsch. i zach., znajdowały się wysokie szczelino-we przeźrocza. Wieżę wieńczył wysoki, prosty metalowy krzyż. Ceglane elewacje budowli pozbawione zostały detalu architektonicznego. Równie ascetycznie rozwiązano wnętrze kościoła. Główny element ołtarza stanowił wysoki, sięgający prawie stropu prosty krzyż, pod którym umieszczona została ambona. Okna wypełniały witraże autorstwa Richarda Süsmutha, przedstawiające ilustracje roku kościelnego. W jednej z naw bocznych znajdowała się płaskorzeźba przedstawiająca Chrystusa autorstwa Theodora van Gosena. Na emporze ustawiono organy wykonane przez firmę W. Sauer z Frankfurtu nad Odrą.

We wschodnim aneksie kościoła, znajdowały się pomieszczenia domu parafialnego, z dużą salą konfirmacyjną mogącą pomieścić ok. 200 osób. Z uwagi na to, iż kościół był nie ogrzewany w sali tej zimą odprawiane były nabożeństwa.

W związku z tym, iż parafia imienia Lutra po wybudowaniu we wschodniej części miasta rozległych osiedli mieszkaniowych była zbyt duża, postanowiono utworzyć nową parafię przy kościele Pamięci Gustawa Adolfa. Nowa samodzielna parafia nosząca nazwę *Gustav-Adolf-Gedächtnis-Kirchengemeinde* erygowana została dnia 1 kwietnia 1935 roku. W latach 1934-35 przy kościele wzniesiono plebanię.

W czasie II wojny światowej kościół doznał tylko miejscowych uszkodzeń. W latach 50. zespół kościoła ewangelickiego zaadaptowany został na potrzeby kina i domu kultury. W związku z adaptacją kościoła na kino wprowadzono liczne znaczące zmiany, między innymi znacznie obniżona została wieża, którą przykryto przeszkloną betonową konstrukcją, zamurowane zostały okna nawy głównej oraz podwieszono nowy strop nad nawą główną.

W roku 1996 część zespołu kościelnego przekazana została Kościołowi Ewangelicko-Augsburskiemu RP. Po przejęciu zespołu przez wrocławską parafię św. Krzysztofa w kościele przeprowadzono prace remontowe, które miały na celu przywrócenie wnętrza sakralnego charakteru. Kościół został poświęcony w 1999 roku. Obecnie pełni funkcję Ewangelickiego Kościoła Wojskowego.

Kościół modernistyczny, o cechach architektury ekspresjonistycznej.

*Ciąg dalszy rubryki nr 13 - opis**Posadzki:*

- w nawie głównej i przedsionkach posadzka wyłożona współczesnymi płytkami gresowymi
- w zakrystii oraz w pomieszczeniach we wschodniej części aneksu parkiet
- w nawach bocznych posadzka wykonana z lastriko
- na emporze podłoga drewniana z desek

Schody:

- w klatkach schodowych po obu stronach wieży schody betonowe zabiegowe z murowaną pełną balustradą o drewnianej profilowanej poręczy
- schody wyrównawcze, prowadzące na emporę drewniane jednobiegowe, złożone z kilku stopni
- schody prowadzące na górne kondygnacje wieży drewniane

Otwory drzwiowe, drzwi:

- otwory drzwiowe prostokątne
- drzwi zewnętrzne jedno- i dwuskrzydłowe drewniane płycinowe z szerokimi nadświetlami, o gęstych pionowych podziałach
- drzwi prowadzące z przedsionków do nawy głównej współczesne drewniane ramowe, z centralnie umieszczonymi przeszkleniami w kształcie krzyża
- we wschodnim aneksie drzwi jedno- i dwuskrzydłowe drewniane płytowe oraz ramowe, przeszklone i pełne

Otwory okienne, okna:

- otwory okienne prostokątne oraz okrągłe; część otworów okiennych zabezpieczona prostymi metalowymi kratami okna drewniane, współczesne pojedyncze
- w nawie głównej otwory okienne wtórnie zamurowane, w przywróconym otworze okiennym w elewacji pld. okno pojedyncze

Rzut

Kościół wzniesiony na rzucie szerokiego prostokąta z niewielkimi prostokątnymi ryzalitami w partii zachodniej. Centralną część obiektu stanowi szeroka prostokątna nawa główna. Nawy boczne, znacznie węższe, obecnie oddzielone murem ścianami (w założeniach miały to być ściany przesuwane). Od zachodu na osi nawy głównej znajduje się prostokątny przedsionek stanowiący podstawę wieży; po obu stronach przedsionka prostokątne pomieszczenia. W zachodnich ryzalitach usytuowano klatki schodowe.

Wschodnią część obiektu stanowi, równy szerokości naw bocznych, dwutraktowy aneks, w którym znajdowały się pomieszczenia domu parafialnego. Do południowej części aneksu dostawiona współczesna przybudówka. W nawach bocznych i aneksie wschodnim wprowadzone wtórne podziały.

Wejście główne na osi fasady; wejścia boczne wyznaczone w elewacjach naw bocznych. Wejścia prowadzące do klatek schodowych umieszczono w elewacjach pln. i pld. oraz w przedsionku zach. Wejście do aneksu wschodniego w elewacji pln. Od pld. aneks skomunikowany również z plebanią, współcześnie przebudowanym łącznikiem.

Bryła

Bryła rozczłonkowana. Kompozycja bryły oparta na zestawieniu prostych kubicznych form horyzontalnie rozwiązanego korpusu nawowego z wertykalną dominantą szerokiej, dostawionej od zach. prostopadłościenną wieży. Korpus nawowy typu bazylikowego, nawa główna znacznie wyższa od naw bocznych i aneksu wschodniego. W fasadzie płytkie boczne ryzality. Wszystkie człony budowli kryte dachami płaskimi. Wieża współcześnie znacznie obniżona, zwieńczona żelbetową przeszkloną konstrukcją.

Elewacje

Elewacje, wyłożone okładziną z cegły klinkierowej, rozwiązane jako gładkie płaszczyzny pozbawione detalu architektonicznego. Cała budowla posadowiona na niewysokiej podmurówce wykonanej z betonowych bloków.

Fasada (elewacja zach.):

Trójczłonowa. Środkową część fasady stanowi elewacja wieży; w jej dolnej części trzy szerokie prostokątne otwory drzwiowe, ujęte wspólnym obramieniem o usko-

kowych ościeżach; całość przykryta współczesnym zadaszaniem, nad którym pięć wtórnie wykutych niewielkich prostokątnych otworów okiennych. Wieża przykryta współczesną żelbetową przeszkloną konstrukcją. Części boczne fasady stanowią, wysunięte nieco przed lico wieży, w formie płytkich ryzalitów, gładkie ślepe elewacje klatek schodowych.

Elewacja pld.: elewacja nawy głównej, wyniesionej ponad elewacje naw bocznych, siedmioosiowa, symetryczna o wysokich wtórnie zamurowanych otworach okiennych, płyciny zamurowanych otworów okiennych tynkowane; w osi środkowej przywrócony otwór okienny. W zachodnim skraju elewacji, prostokątny otwór drzwiowy klatki schodowej, nad którym w dwóch poziomach niewielkie kwadratowe otwory doświetlające.

Elewacja nawy bocznej 11-osiowa; w osi 1. od zach. duży okulus, w osiach 4.i 9. prostokątne otwory drzwiowe, nad którymi współczesne zadaszania; w pozostałych osiach niewielkie prostokątne otwory okienne. Do wsch. części elewacji dostawiony łącznik między kościołem i plebanią.

Elewacja pln.: elewacje nawy głównej oraz naw bocznych rozwiązane analogicznie jak w elewacji pld.; w elewacji nawy głównej wszystkie otwory okienne wtórnie zamurowane.

We wschodnim krańcu elewacji prostokątny otwór drzwiowy, prowadzący do aneksu wschodniego, osłonięty współczesnym przeszklonym wiatrolapem.

Elewacja wsch.: Elewacja nawy głównej jednoosiowa z, umieszczonym na osi, szerokim płytkim pozornym ryzalitem wychodzącym nieco ponad poziom dachu; w górnej części ryzalitu szeroka, kolistą, tynkowana płycina.

Na całej szerokości nawy dostawiony parterowy aneks o dużych prostokątnych otworach okiennych; przy pld. części aneksu współczesna dobudówka.

Wnętrze

Nawa główna nakryta współczesnym podwieszonym pozornym sklepieniem. Współcześnie zaaranżowane wschodnie zamknięcie nawy oraz ołtarz. Ściany boczne rozczłonkowane słupami ramowej konstrukcji wspierającej strop. Nawy boczne i aneks wschodni z wtórnymi podziałami.

Wyposażenie

Współczesne. W ołtarzu umieszczony fragment XVIII-wiecznej(?) figury Chrystusa, pochodzącej z przydrożnego krucyfiksu z okolic Świebodzina.

Instalacje Elektryczna, odgromowa, wod.-kan., c.o.

1. Miejscowość, gmina, województwo

WROCŁAW

pow. grodzki Wrocław

woj. dolnośląskie

2. Obiekt (nazwa jak w karcie)

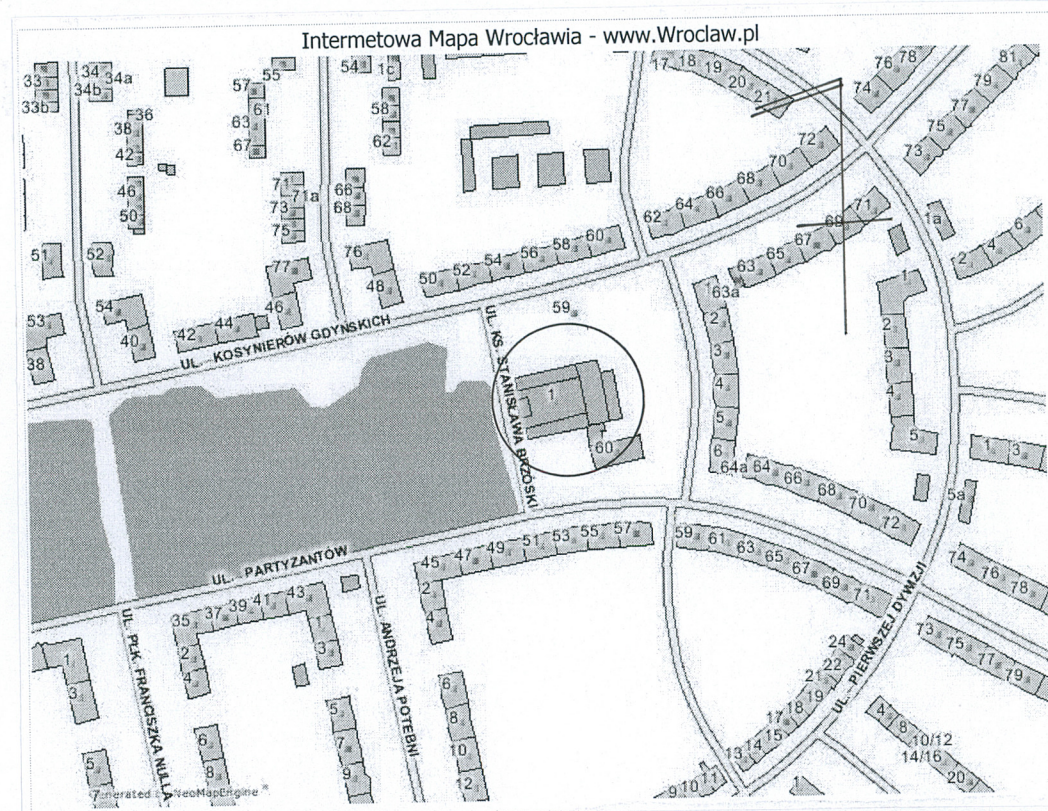
KOŚCIÓŁ EWANGELICKI PAR.. OB. EWANGELICKI
WOJSKOWY PAMIĘCI KRÓLA
GUSTAWA ADOLFA

3. Zawartość wkładki (nazwa obiektu lub materiału uzupełniającego)

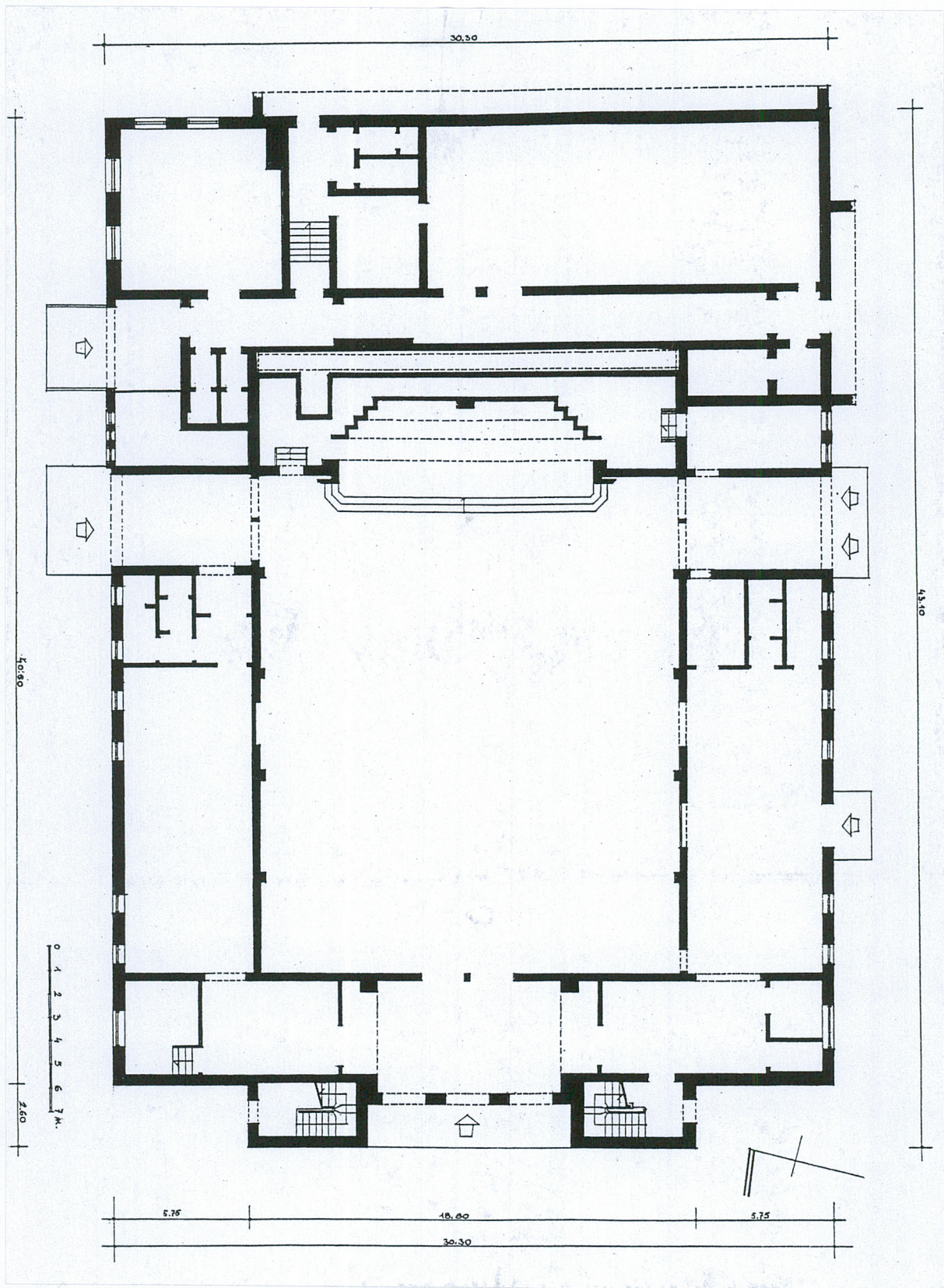
spis ilustracji, plan sytuacyjny, rzut

Spis fotografii

1. Widok ogólny od południa
2. Fasada – elewacja zachodnia
3. Elewacja południowa – fragment
4. Elewacja południowa – fragment
5. Widok od południowego wschodu
6. Elewacja wschodnia
7. Widok od północnego wschodu
8. Elewacja północna
9. Elewacja północna – fragment
10. Wejście główne w elewacji zachodniej
11. Stolarka drzwi zewnętrznych w elewacji północnej
12. Stolarka drzwi zewnętrznych w elewacji północnej
13. Okno w elewacji północnej
14. Wnętrze – widok w kierunku wschodnim
15. Wnętrze – widok w kierunku zachodnim
16. Wnętrze – widok w kierunku północnym
17. Przedsionek zachodni kościoła
18. Stolarka drzwiowa – przejście z przedsionka zachodniego do nawy
19. Klatka schodowa na chór
20. Strop
21. Strop



Plan sytuacyjny w skali 1:2 500.



Rzut przyziemia w skali 1:250. $h \approx 32$

1. Miejscowość, gmina, województwo

WROCLAW

pow. grodzki Wrocław

woj. dolnośląskie

2. Obiekt (nazwa jak w karcie)

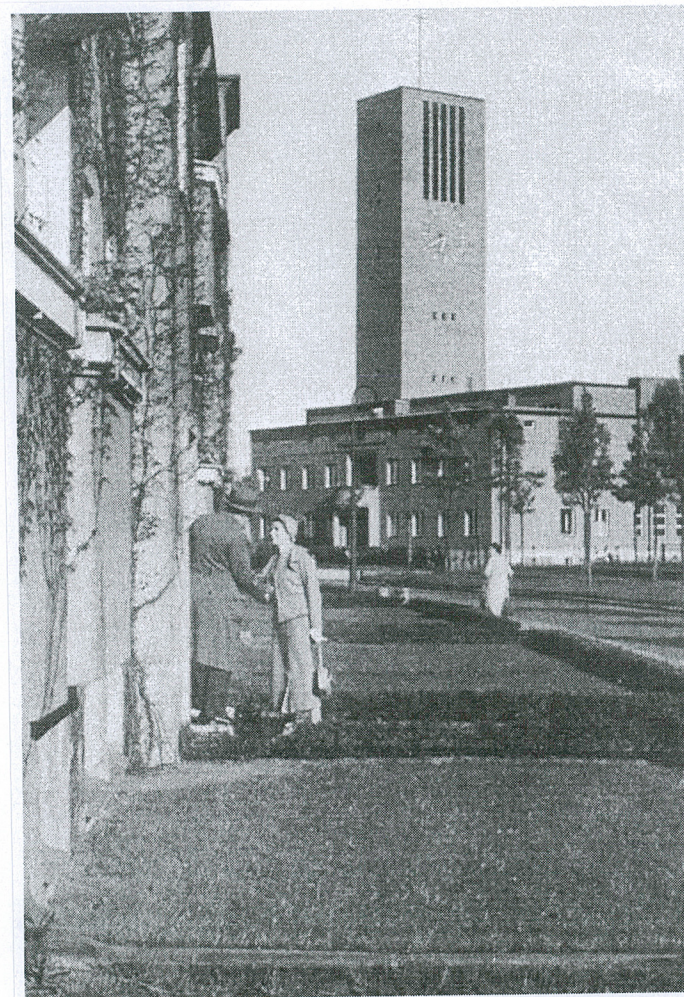
KOŚCIÓŁ EWANGELICKI PARAF. OB. EWANGELICKI
WOJSKOWY PAMIĘCI KRÓLA
GUSTAWA ADOLFA

3. Zawartość wkładki (nazwa obiektu lub materiału uzupełniającego)

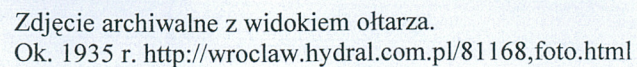
Ikonografia



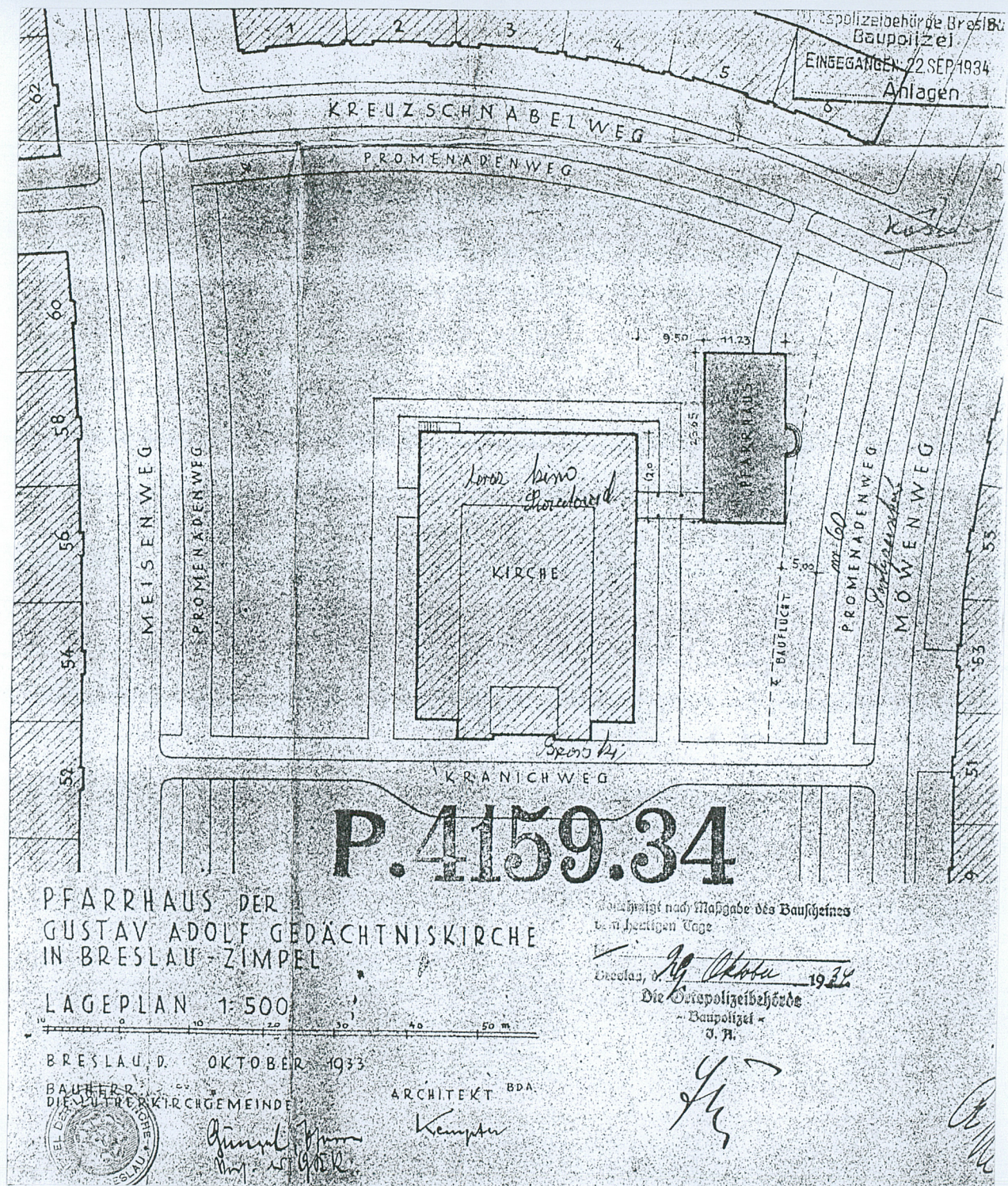
Zdjęcie archiwalne z widokiem kościoła od strony zachodniej.
Ok. 1935 r. <http://wroclaw.hydral.com.pl/003102,foto.html>



Zdjęcie archiwalne z widokiem plebanii i kościoła od strony wschodniej.
Ok. 1935 r. <http://wroclaw.hydral.com.pl/002131,foto.html>



Plan sytuacyjny plebanii i kościoła. Albert Kempter. 1933 r.
Archiwum Budowlane Miasta Wrocławia, teczka nr 2571.



1. Miejscowość, gmina, województwo

WROCLAW

pow. grodzki Wrocław

woj. dolnośląskie

2. Obiekt (nazwa jak w karcie)

KOŚCIÓŁ EWANGELICKI PARAF. OB. EWANGELICKI
WOJSKOWY PAMIĘCI KRÓLA
GUSTAWA ADOLFA

3. Zawartość wkładki (nazwa obiektu lub materiału uzupełniającego)

Dokumentacja fotograficzna



2,



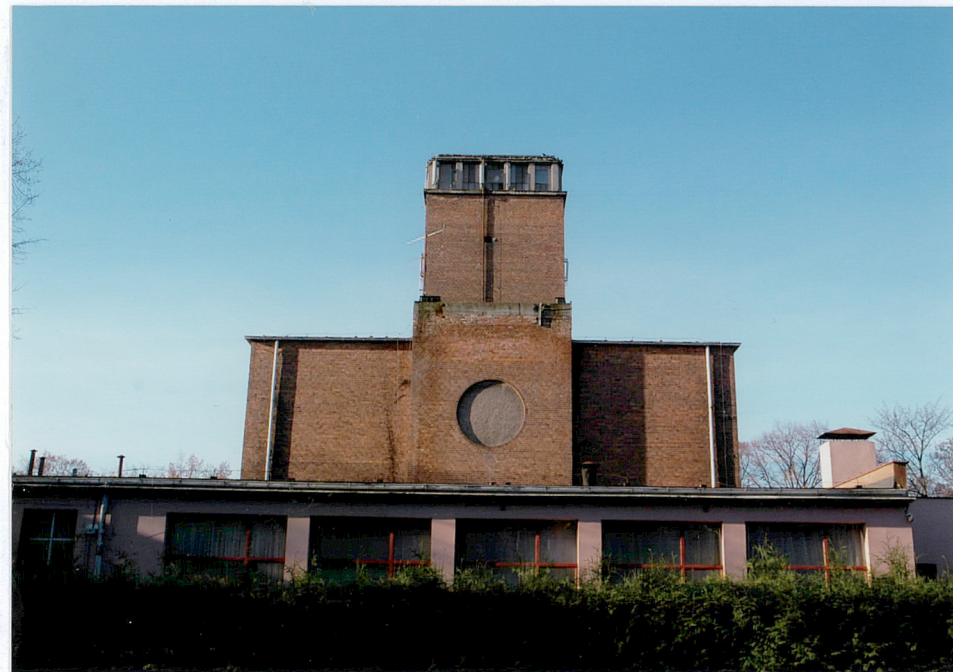
3,



4,



5.



6.



7.



8.

1. Miejscowość, gmina, województwo

WROCLAW

pow. grodzki Wrocław

woj. dolnośląskie

2. Obiekt (nazwa jak w karcie)

KOŚCIÓŁ EWANGELICKI PARAF. OB. EWANGELICKI
WOJSKOWY PAMIĘCI KRÓLA
GUSTAWA ADOLFA

3. Zawartość wkładki (nazwa obiektu lub materiału uzupełniającego)

Dokumentacja fotograficzna – c.d.



9.



10.



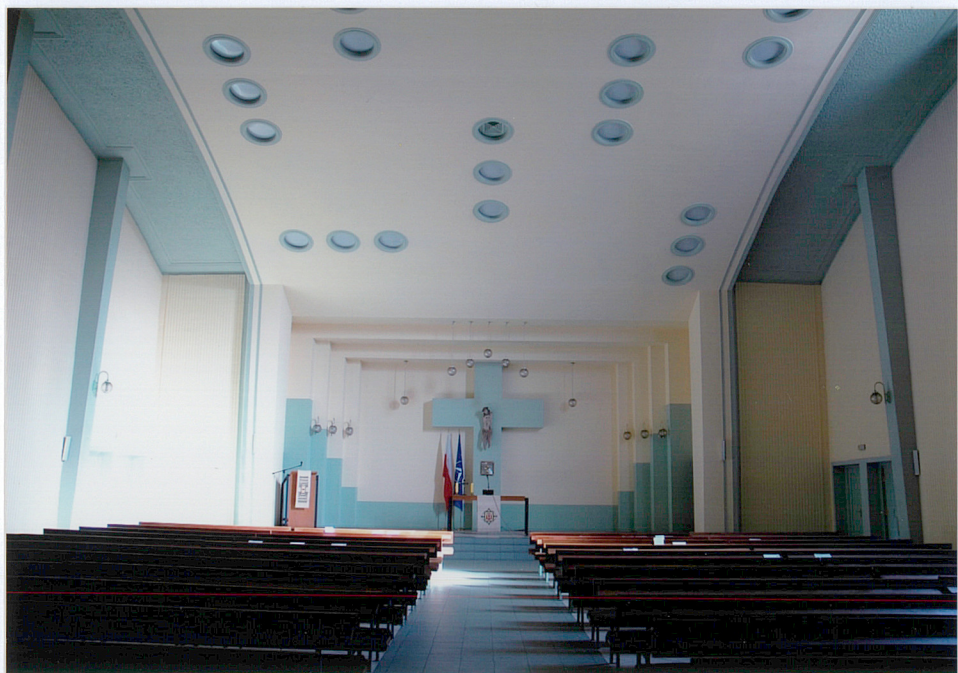
11.



12.



13.



14.



15.

<p>1. Miejscowość, gmina, województwo WROCLAW pow. grodzki Wrocław woj. dolnośląskie</p>	<p>2. Obiekt (nazwa jak w karcie) KOŚCIÓŁ EWANGELICKI PARAF. OB. EWANGELICKI WOJSKOWY PAMIĘCI KRÓLA GUSTAWA ADOLFA</p>	<p>3. Zawartość wkładki (nazwa obiektu lub materiału uzupełniającego) Dokumentacja fotograficzna – c.d.</p>
--	--	--



16,



17.



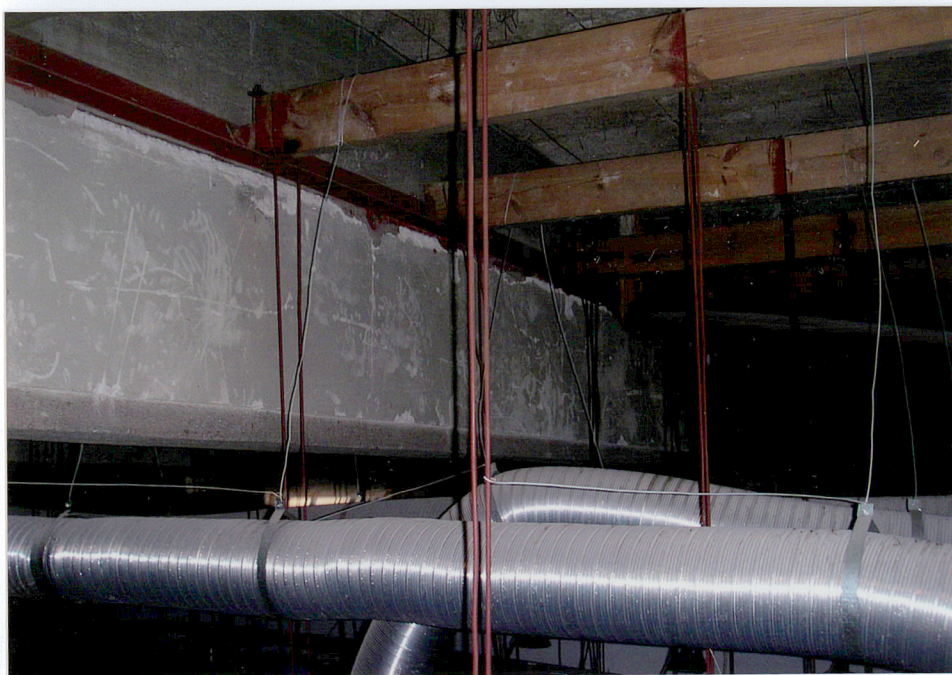
18,



18.



20.



21.