

D. 258

OŚRODEK DOKUMENTACJI
ZABYTEKÓW W WARSZAWIE
KARTA EWIDENCYJNA ZABYTEKÓW
ARCHITEKTURY I BUDOWNICTWA

A B C D E F G H I J K L M N O P R S T U V W X Y Z

Nr 14413
DOLNOŚLĄSKIE

1. Obiekt

866/1

PALAC ob. BUDYNEK MIESZKALNY

2. Czas powstania

pocz. XVII
XVIII, 40 lata
XIX

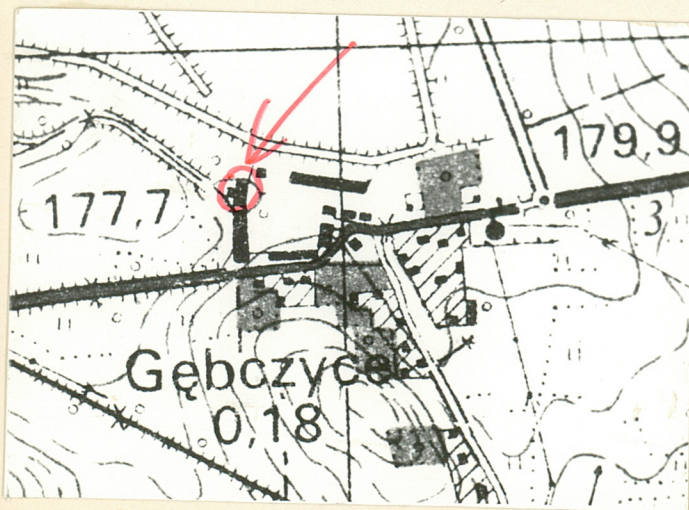
3. Miejscowość

GĘBCZYCE

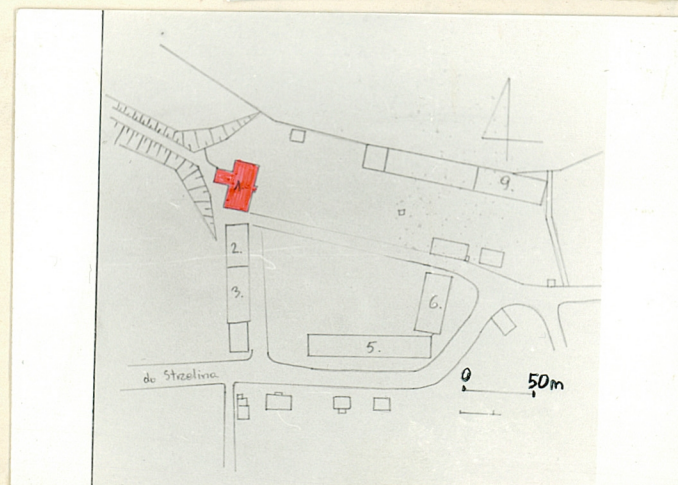
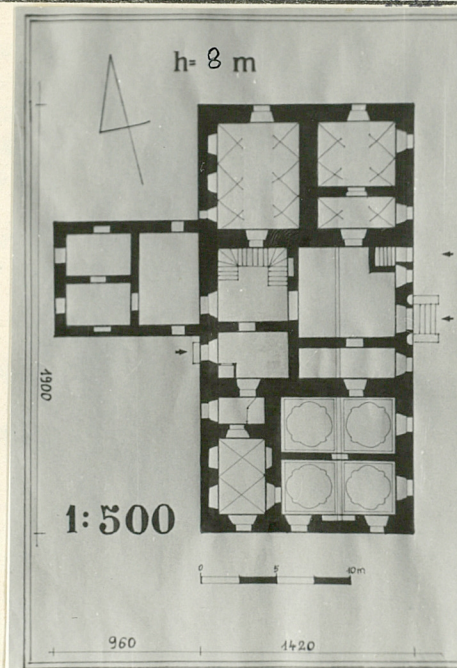
11. Zdjęcia, rzut, przekrój, sytuacja, orientacja



Widok od pn.-wsch.



1 : 10 000

Rzut
parteru

1 : 5000

4. Adres

Gębczyce 5c

nr hipoteczny ark. 1 nr dz, 31/34

5. Przynależność administracyjna

województwo wrocławskie

gmina i pow. Strzelin

6. Poprzednie nazwy miejscowości

Villa Gotfridi
Geppersdorf

7. Przynależność administracyjna
przed 1 VI 1975

województwo wrocławskie

powiat Strzelin

8. Właściciel i jego adres

Skarb Państwa

10. Rejestr zabytków

Nr 1629

data 12 IV 1966

A/1381/1629

13. Opis (sytuacja, materiał i konstrukcja, rzut, bryła, elewacje, wnętrze, wyposażenie, instalacje)

SYTUACJA: Zespół pałacowy w Gębzczych zlokalizowany jest w pn.-zach. części wsi. Od pn. sąsiaduje z dużym stawem oddzielonym od niego wysoką groblą, od zach. rozciąga się park krajobrazowy, od pd. i wsch. znajdują się zabudowania wiejskie, Droga prowadząca do Strzelina przebiega przy pd. skrzydle zespołu, a łączy się z nią /przy wsi Biały Kościół/ aleja przecinająca park, która bierze początek przy zach. elew. pałacu.

Pałac zajmujący niewielkie wzniesienie w pn.-zach, części dziedzina folwarcznego /nieregularny czworobok/ zwrócony jest elew. wsch. na ów dziedziniec, elew. zach. zaś na park. Od pd. budowla sąsiaduje ze spichlerzem, na pn. wsch. znajduje się wolnostojący murowany gołębnik /XIX w./

Oś dłuższa pałacu nieznacznie odchyłona jest od kierunku pn.-pd.

MATERIAŁ I KONSTRUKCJA: fundamenty i mury z kamienia łamanego - w górnych strefach pojawiają się cegła, obramienia najczęściej kamienne, pozostałe ceglane, cokoły kamienne; sklepienia - kamienne koleby w piwnicach, nad partem w większości pomieszczeń sklepienia kolebkowe z lunetami - ceglane, także ceglane krzyżowe nad sienią strop drewniany z podsufitką, strop o takiej samej konstrukcji ale zdobiony przykrywa największe kwadratowe pomieszczenie przy pd.-wsch. narożniku budowli. Więźba dachowa drewniana o konstrukcji kleszczowo-płatwiowej, pokrycie dachu eternitem. W piwnicy klepisko, w sieni od strony zach. posadzki z płyt kamiennych, w pozostałych pomieszczeniach parteru i piętra podłogi drewniane. Do piwnicy schody kamienne, na piętro prowadzą schody drewniane, zabiegowe, 2-policzkowe o ażurowej balustradzie, otwory okienne i drzwiowe prostokątne, rozglifione do wewnątrz, drzwi płycinowe 1 i 2 skrzydłowe drewniane, okna ościeżnicowe i krosnowe.

RZUT: wydłużony prostokąt - 2 trakty, zach. dobudówka /prostokąt/ nadaje całości kształt litery T.

BRYŁA: zwarta, budynek 2-kondygnacyjny, podpiwniczony, przykryty 4-spadowym dachem, poddasze nieużytkowe; od strony zach. prostokątna przybudówka także 2-kondygnacyjowa - z niskim 3-spadowym dachem.

Elew. wsch. - 2-kondygnacyjowa, 7-osiowa. Nieregularnie rozmieszczone okna parteru ozdobione są kamiennymi fascjowymi obramieniami oraz gzymsami nadokiennymi. Między 1 a 2 osią od lewej znajduje się ślad po zamurowanym oknie ozdobiony wąską tynkową opaską i gzymsem /okno to należało pierwotnie do dużej reprezentacyjnej sali/. W osi centralnej umieszczono wejście gł. w drewnianym obramieniu i gzymsem ponad nim. Otwór drzwiowy poprzedzony jest szerokimi, niskimi stopniami marmurowymi, a po jego bokach, w wąskich niszach osadzono postacie herm /kamień/. Po prawej stronie wejścia usytuowane są drzwi /prowadzące na schody do piwnicy/ także w drewnianym obramieniu, przy ich górnym lewym narożniku, małe prostokątne okienko sieni.

W strefie piętra, powyżej wąskiego płaskiego gzymsu, regularnie rozmieszczone prostokątne okna o tynkowych profilowanych opaskach i nieznacznie występujących przed gzymsach. Ściana ta o zniszczonych tynkach ma w przyziemiu

rozmieszczone okienka piwniczne w kamiennych obramieniach /a nad nimi płaski pasek tynkowy oddzielający je od parteru/, zwieńczona zaś jest profilowanym gzymsem.

12. Autorzy, historia obiektu, określenia stylu

Wieś Gębzyce wzmiankowana jest już w 1316 r. - nosiła wtedy nazwę Villa Gotfridi. Dobra gębzyckie od 1785 do 1830 r. należały do hrabiego von Sandrasky z Mańcyc i jego spadkobierców. W 1845 właścicielem majątku staje się baron von Pelet-Narbonne, a w 1878 dobra przechodzą w ręce Carla Matzke. Kolejni właściciele to: wymieniony w 1905 r. baron von Thielmann, i w 1930 - Rudolf Fischer. Pierwotna budowla wzniesiona zapewne została w 1 poł. XVII w. jako dwór renesansowy - z tego okresu pochodzą umieszczone obok wejścia gł. 2 figury herm, fascjowe obramienia okien, kraty, sklepienia piwnic i przyziemia. Obiekt przebudowany został w XVIII w. i w 40-latach XIX. Zabudowania folwarczne pochodzą z 1 poł. XIX w. przebudowane zostały w kon. XIX w. Od zach. pałacu znajduje się park krajobrazowy, w którym najstarsze okazy drzew /dęby/ mają 190 lat. Budowla posiada cechy renesansowe.

14. Kubatura 3540 m ³	15. Powierzchnia użytkowa 443 m ²	16. Przeznaczenie pierwotne Pałac	17. Użytkowanie obecne Budynek mieszkalny
18. Prace budowlane i konserwatorskie, ich przebieg i dokumentacja 1989 - montaż w części budynku instalacji wodno-kanalizacyjnej 1991 - remont przewodów kominowych - uzupełnienie pokrycia dachowego		19. Stan zachowania (fundamenty, ściany zewnętrzne, ściany wewnętrzne, sklepienia, stropy, konstrukcje dachowe, pokrycie dachu, wyposażenie i instalacje) Fundamenty zawilgocone, ściany zewnętrzne pozbawione w dużym procencie tynków, wypłukana zaprawa murów w tych miejscach, ściany wewnętrzne - zagrzybione, sklepienia z ubytkami tynków, popękany mur dobudówki zach., konstrukcja dachowa w złym stanie, zniszczone pokrycie dachowe, wnętrza zaniedbane i zaśmiecone tak jak i otoczenie obiektu.	
		20. Najpilniejsze postulaty konserwatorskie Osuszyć mury i założyć izolację pionową, wzmocnić ściany przybudówki zach., przespoinować mury i uzupełnić ubytki tynków, oczyścić i zakonserwować kamienne elementy dekoracji, wzmocnić konstrukcję dachową, wstawić szyby /duża część okien jest ich pozbawiona/. Uporządkować wnętrza i otoczenie budynku.	

21. Akta archiwalne (rodzaj akt, numer i miejsce przechowywania)

22. Biblioteka

I.G. Knie - Alphabetisch-statistisch-topographisch
Übersicht. Breslau 1830, s. 175
I.G. Knie - Alphabetisch..., Breslau 1845, s. 151
F.A. Zimmermann - Beytrage zur Beschreibung von
Schlesien, Brieg, t, I 1785, s. 54
Schlesische Güter-Adressbuch, Breslau 1876-1939

23. Źródła ikonograficzne i fotografia (rodzaj, miejsce przechowywania, sygnatury)

24. Uwagi różne

25. Opracował

tekst..... Marek Tybur 10 IV 1993

imię, nazwisko, data, podpis

plany, rysunki Marek Tybur 10 IV 1993

imię, nazwisko, data, podpis

zdjęcia fotogr. Marek Tybur 5 IV 1993

imię, nazwisko, data, podpis

miejsce przechowywania negatywów

KARTA PO WYPEŁNIENIU PODLEGA OCHRONIE NA PODSTAWIE PRZEPISÓW PRAWA AUTORSKIEGO

26. Adnotacje o inspekcjach, informacje o zmianach (daty, imiona i nazwiska wypełniających)

27. Załączniki

Wkładka nr 1, 2, 3, 4

1. Miejscowość GEBCZYCE	2. Obiekt (nazwa jak w karcie) PALAC	3. Zawartość wkładki (nazwa obiektu lub materiału uzupełniającego) cd. pkt 13, spis ilustracji
-----------------------------------	--	--

Elew. pd. - 2-kondygnacyjowa, 3-osiowa. W przyziemiu widoczne są okna piwniczne, w strefie parteru i poddasza widoczne są okna o formach i dekoracjach odpowiadających analogicznym oknom elew. wsch. Także i tu kondygnacje oddzielone są wąskim profilowanym gzymsem kordonowym, i tu widoczny jest gzyms koronujący. Elew. pd. przybudówki zach. - 2-kondygnacyjowa - w parterze jeden otwór okienny, /bez ozdób/ przesunięty w prawo od osi symetrii, nad nim powyżej gzymsu kordonowego okno i 2 blendy w obramieniach jak okna 2-kondygnacji poprzednio opisywanych elewacji. Pod okapem widoczny jest profilowany gzyms koronujący. Elew. zach. - część pd. to 2-kondygnacyjowa 3-osiowa ściana - 1 oś to otwór wejściowy parteru i okno piętra, oś 2 płytka wnęka w przyziemiu - nad nią okno i także okna piętra, oś 3 - blenda w obramieniu tynkowym i zamurowane okna piętra; gzymsy: kordonowy i wieńczący o formach jak w poprzednich elew. Elew. zach. przybudówki pn. 2-kondygnacyjowa. W strefie parteru 2 otwory okienne /bez ozdób/ powyżej nad gzymsem kordonowym centralnie umieszczone okno w profilowanym tynkowym obramieniu łączącym się z owym gzymsem pionowymi listwami; pod okapem profilowany gzyms koronujący. Elew. zach. - część pn. z niskim cokołem ma na prawo od osi symetrii przesunięty otwór dzienny /z gzymsem nadokiennym/ wyposażony w ozdobną kratę; ponad gzymsem kordonowym 2 okna o dekoracjach znanych już ze strefy piętra innych elew. oraz wieńczący tę ścianę gzyms profilowany. Elew. pn. - 2-kondygnacyjowa 3-osiowa: nad niskim cokołem 2 małe okienka piwniczne w kamiennych obramieniach - nad nimi też dwa okna parteru /lewe w fascjowym obramieniu kamiennym, prawe z ozdobną kratą/, nad gzymsem kordonowym 2 okna piętra /i centralna blenda/ w ozdobnych obramieniach tynkowych przechodzących na ów gzyms, tworząc w ten sposób ramy kwatery wypełnionej dekoracją, nad oknami tynkowe gzymsy nadokienne, a nad okapem gzyms koronujący. Elew. pn. przybudówki 2-kondygnacyjowa 3-osiowa; w dolnej strefie otwór dzienny przy lewym jej narożniku, nad gzymsem kordonowym wąskie okno utworzone przez częściowe zamurowanie pierwotnego otworu, dalej na prawo blendy ozdobione jak okna piętra innych elewacji, także i tę ścianę wieńczy gzyms profilowany.

WNĘTRZE: 2-traktowe. Wejście główne wiedzie do szerokiej sieni, w której zach. końcu znajdują się drewniane schody prowadzące na piętro. Z owej sieni prowadzi droga do pomieszczeń znajdujących się z jej prawej i lewej strony, sklepionych najczęściej kolebami z lunetami. W pd.-wsch. części budowli znajduje się /pierwotnie kwadratowa - obecnie podzielona ścianką/ pomieszczenie największe i najbardziej reprezentacyjne - o dekorowanym ornamentem gipsowym stropie. Na piętrze przy klatce schodowej usytuowano także stosunkowo duże

Wkładkę założył:
(imię, nazwisko, data)

pomieszczenie.

INSTALACJE: elektryczna i wodno-kanalizacyjna.

Miejsce przechowywania negatywów:

SPIS ILUSTRACJI

1. Elew. wsch.
2. Elew. pd.
3. Przybudówka zach.-elew.pd.
4. Elew. zach.
5. Przybudówka zach. - elew. zach.
6. Elew. zach.
7. Elew. pn.
8. Przybudówka zach.-elew. pn
9. Portal gł.
10. Portal gł. - hermy
11. Postać hermy
12. Postać hermy
13. Wejście gł. - elew. wsch.
14. Marmurowe schody - portal główny
15. Elew. wsch. - wejście do piwnicy
16. Elew. wsch. - okno
17. Okno elew. wsch.
18. Okno elew. pn.
19. Okno elew. pn.
20. Okno elew. zach.
21. Okno i gzyms elew. wsch.
22. Okno piwniczne elew. pn.
23. Przybudówka zach. - okno elew. zach.
24. Hall piętra
25. Sklepienie pomieszczenia parteru
26. Piwnica
27. Dolna kond. poddasza
28. Górna kond. poddasza
29. Schody prowadzące na piętro
30. Widok z alei parkowej
31. Widok od pd.-wsch.



①



②



③



④



⑤



⑥

1. Miejscowość
GĘBCZYCE

2. Obiekt (nazwa jak w karcie)
PAŁAC

3. Zawartość wkładki (nazwa obiektu lub materiału uzupełniającego)
zdjęcia



7



8



9



10



5C



12



5C

13

Wkładkę założył: MAREK TYBUR 10 IV 93
(imię, nazwisko, data)

Miejsce przechowywania negatywów:

Z d Poligr. Jan Jasiński W-wa, ul. Wolna 13, tel. 12-43-83

11



(14)



(15)



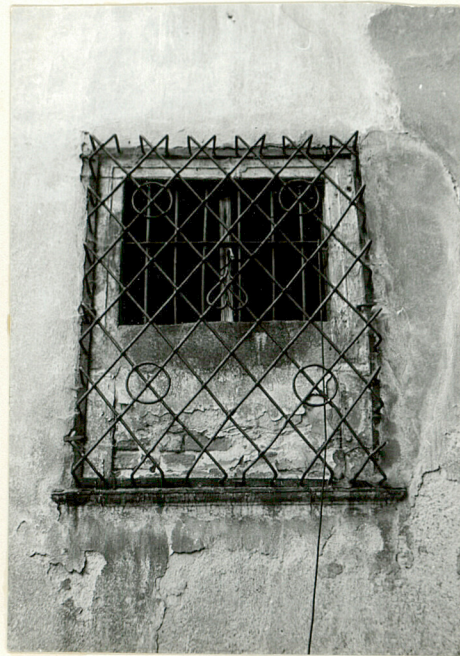
(16)



(17)



(18)



(19)



(20)



(21)

1. Miejscowość

GĘBCZYCE

2. Obiekt (nazwa jak w karcie)

PAŁAC

3. Zawartość wkładki (nazwa obiektu lub materiału uzupełniającego)

zdjęcia



(22)



(23)



(24)



(25)



(26)

Wkładkę założył: MAREK TYBUR 10 IV 93
(imię, nazwisko, data)

Miejsce przechowywania negatywów:

Z d Poligr. Jan Jasiński W-wa, ul. Wolna 13, tel. 12-43-83

Wzór ODZ 1978 r.



(27)



(28)



(29)



(30)



(31)