

D, 1053

OŚRODEK DOKUMENTACJI  
ZABYTKÓW W WARSZAWIE  
KARTA EWIDENCYJNA ZABYTKÓW  
ARCHITEKTURY I BUDOWNICTWA

A B C D E F G H I J K L Ł M N O P R S T U V W X Y Z

Nr

10867  
DOLNOŚLĄSKIE

1. Obiekt

PLEBANIA KOŚCIÓŁA EWANGELICKIEGO  
OB. PARAFII RZYMSKO-KATOLICKIEJ P.W. ŚW. ANNY

2. Czas powstania

1626, 1708, 1895,  
1912

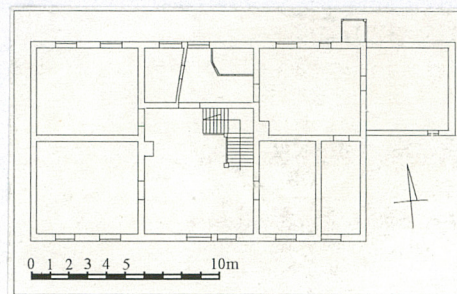
3. Miejscowość

W R O C Ł A W  
PRACZE ODRZAŃSKIE

11. Zdjęcia, rzut, przekrój, sytuacja, orientacja



1. Elewacja południowa



I. Plan w skali 1:400



II. Orientacja

4. Adres

ul. Brodzka 163, 54-067 Wrocław  
A.M. 26 Obręb Pracze Odrzańskie,  
nr dz. 1

nr hipoteczny

5. Przynależność administracyjna

województwo wrocławskie

gmina Wrocław

6. Poprzednie nazwy miejscowości

Breslau - Herrnprotsch

7. Przynależność administracyjna przed 1 VI 1975

województwo wrocławskie

powiat m. Wrocław

8. Właściciel i jego adres

Parafia rzymsko-katolicka p.w. Św. Anny  
ul. Brodzka 163, 54-067 Wrocław

9. Użytkownik i jego adres

Parafia rzymsko-katolicka p.w. Św. Anny  
ul. Brodzka 163, 54-067 Wrocław

10. Rejestr zabytków

A/295  
Nr 591/wm data 19.05.2000



Pierwsza wzmianka o wsi Pracze pochodzi z 1318 r., książę Henryk VI poświadcza w niej, iż bracia Konrad, Henryk, Tyczko i Jeszlin z Rydenburga sprzedali wieś Pracze (*Protsch, Hernnprotsch*) w okręgu wrocławskim braciom Albertowi i Arnoldowi von Pak (de Pok, Pack). W latach 1352-1353 ich potomkowie Jan (Johannes) rycerz i Albert (Albertus) weszli w spór sądowy z Mikołajem — opatem klasztoru w Lubiążu — o jazy na Odrze i prawo połowu ryb na granicznych wodach dóbr prackich i klasztornych. Pracze były wsią służebną, której ludność miała zajmować się praniem odzieży pochodzącej z dworu książęcego w Leśnicy. Do 1340 r. funkcjonowała tu komora celna.

Parafia katolicka w Praczach została ustanowiona w 1383 roku przez biskupa wrocławskiego. Nie mamy jednak żadnych późniejszych informacji ani przekazów ikonograficznych o kościele i towarzyszących mu budynkach.

Informacje o czytaniu ewangelickich „lekcyj” pojawiają się na terenie parafii prackiej wcześniej, ale dopiero gdy w 1550 roku właścicielem dóbr Pracze zostaje luteranin Hans Culmann pojawia się szansa na wybudowanie nowego domu modlitwy. Z tegoż roku pochodzi wzmianka o zamiarze wybudowania murowanego kościoła parafialnego na gruntach Culmanna i z jego fundacji. Pomiedzy latami 1550–1555 powstaje nowa szachulcowa budowla kościoła ewangelicko-luterańskiego

### Historia plebanii

Informacja o budowie domu parafialnego pochodzi z jednego źródła (*Bunzel*). Autor datuje dom na rok 1626, a więc na lata patronatu Rady Miejskiej Wrocławia, zaznaczając jednocześnie, że był to jeden z najstarszych tego typu obiektów na Śląsku. Prawdopodobnie budowa została sfinansowana ze składek gminy, a pastor został wybrany przez Magistrat. Znajac historię kościoła św. Anny (pożar w 1643, odbudowę w 1648, przebudowę w 1708 i remonty w 1895 i 1912/13), można przypuszczać, że około tych dat przeprowadzano także w domu parafialnym pewne prace remontowe, nie należy także wykluczać strat spowodowanych pożarem kościoła, biorąc pod uwagę bliskie sąsiedztwo obu obiektów.

Na ścianie przewodu kominowego widnieją dwie daty: 1895 i 1926. Pewne wspólne szczegóły stylistyczne z kościołem — obróbki ciesielskie nadproży, zaciosy belek stropowych, elementy ślusarki we wtórnie użytych drzwiach, proporcje i profil gzymsu podokapowego — mogą świadczyć o pracach prowadzonych równolegle. Niewątpliwie świadectwem mecenatu magistratu Wrocławia jest widniejący nad wejściem w fasadzie monogram W, który ułożono z belek konstrukcji szkieletowej.

### Sytuacja

Plebania położna jest w północno-zachodniej części miasta, po północnej stronie oddzielającej ją od kościoła, biegnącej po osi wschód-zachód, głównej ulicy obecnego osiedla Pracze Odrzańskie. Wzniesiona w niewielkiej odległości od ulicy, otoczona luźną zabudową o charakterze wiejskim. Na zachód od plebanii cofnięty, niewielki dwukondygnacyjny budynek gospodarczy o ryglowej konstrukcji II kondygnacji. W jego przyziemiu wtórnie użyte drzwi z barokowymi okuciami, pochodzące prawdopodobnie ze zlikwidowanej klatki schodowej przy północnej ścianie prezbiterium kościoła.

### Materiał, konstrukcja, technika

Obiekt niepodpiwniczony, wzniesiony na ceglanej podmurówce. Zbudowany w technice ryglowej z ceglanym wypełnieniem, na zaprawie piaskowo-wapiennej. Wypełnienia pokryte gładkim, białym tynkiem. Wtórne, wewnętrzne, ścianki działowe drewniane.

Przybudówka gospodarcza przy elewacji wschodniej ceglana.

Przybudówka sanitarna przy elewacji północnej drewniana.

W sieni I kondygnacji i w korytarzu II kondygnacji stropy drewniane, belkowe z profilowanymi belkami poprzecznymi i fazowanymi deskami. W pozostałych pomieszczeniach obu kondygnacji stropy płaskie.

Więźba dachowa drewniana, płatwiowa ze stojącym stolcem.

Dach nad plebanią czterospadowy, na aneksie gospodarczym i dawnej przybudówce sanitarnej dachy dwuspadowe.

Pokrycie dachu: na wszystkich połaciach dachówka ceramiczna, karpiówka, na kalenicach ceramiczne gąsiory

W sieni I kondygnacji posadzka ceramiczna, dwubarwna, ułożona w szachownicę. W pomieszczeniach mieszkalnych I i II kondygnacji podłoga deskowa.

Schody — Drewniane, dwubiegowe łamane, z płaską wycinaną z szablonu balustradą i profilowaną poręczą. Słupki na początku i na końcu biegu schodów profilowane, zwieńczone kulami na półkolistej podstawce. Słup konstrukcyjny schodów na wysokości spocznika, wspiera belkę stropową. Schody na strych jednobiegowe w drewnianej obudowie.

Otwory wejściowe - na osi elewacji południowej prostokątny otwór wejściowy z nadświetłem. Na osi elewacji północnej otwór wejściowy zamknięty okrągłolucznym, drewnianym, segmentowym nadprożem. Otwory wejściowe do pomieszczeń mieszkalnych na obu kondygnacjach prostokątne.

Otwory okienne obu kondygnacji o wykroju stojącego prostokąta.

Stołarka okienna. Okna skrzynkowe, dwu i czterokrzydłowe, ośmio- i dziesięciopole. We wnętrzach I kondygnacji czterokrzydłowe okiennice.



14. Kubatura ok. 1500 m <sup>3</sup>	15. Powierzchnia użytkowa pow. 320 m <sup>2</sup>	16. Przeznaczenie pierwotne Plebania	17. Użytkowanie obecne Plebania
18. Prace budowlane i konserwatorskie, ich przebieg i dokumentacja  W archiwum MKZ brak informacji o prowadzonych po 1945 r. pracach remontowych.		19. Stan zachowania (fundamenty, ściany zewnętrzne, ściany wewnętrzne, sklepienia, stropy, konstrukcja dachu, wyposażenie i instalacje)  Fundamenty zarysowane, ściany zarysowane, zwłaszcza ściana zachodnia i północna, stropy w kilku miejscach ugięte. Konstrukcja i pokrycie dachu w stanie dobrym.	
		20. Najpilniejsze postulaty konserwatorskie <ul style="list-style-type: none"> <li>• wpisać budynek do rejestru zabytków;</li> <li>• opracować ekspertyzę budowlaną</li> <li>• oczyścić kanały odwadniające</li> </ul>	



21. Akta archiwalne (rodzaj akt, numer i miejsce przechowywania)

24. Uwagi różne

22. Bibliografia

Bunzel U. *Entstehen und Vorgehend der Evangelischen Kirchen Breslau*. München 1964.  
Burgermeister L., Grundmann G.: *Die Kunstdenkmaler der Stadt Breslau*, Breslau 1930-34, t. I, cz. 3.  
Marsch P. *550 Jhr Kirchengemeinde Protsch a. d. Oder*, Breslau 1933.  
Marsch P. *Gemeindenblatt der Evangelischer Kirchengemeinde Breslau-Herrnprotsch*, Breslau 1931-33.

23. Źródła ikonograficzne i fotografie (rodzaj, miejsce przechowywania, sygnatury)

25. Opracował

tekst Ewa Jędrzejewska, V. 1998

plany, rysunki Piotr Jędrzejewski, V. 1998

zdjęcia fotograficzne Piotr Jędrzejewski, V. 1998

miejsce przechowywania negatywów — archiwum autora

PRACOWNIA DOKUMENTACJI ZABYTEKÓW



Ewa i Piotr Jędrzejewscy

ul. Owsiana 1/1

53-513 Wrocław, tel. 61-78-59

KARTA PO WYPEŁNIENIU PODLEGA OCHRONIE NA PODSTAWIE PRZEPISÓW PRAWA AUTORSKIEGO

26. Adnotacje o inspekcjach, informacje o zmianach (daty, imiona i nazwiska wypełniających)

27. Załączniki

Wkładki do kart ewidencyjnych - szt.



1. Miejscowość, gmina, województwo W R O C Ł A W - PRACZE ODRZAŃSKIE woj. wrocławskie	2. Obiekt (nazwa jak w karcie) PLEBANIA PARAFII RZYM.-KAT. P.W. ŚW. ANNY, ul. Brodzka 163	3. Zawartość wkładki (nazwa obiektu lub materiału uzupełniającego) C. d. tekstu rubryki 13 Opis, spis ilustracji
---	---	---

c.d. rubryki nr 13 Opis

#### Stolarka drzwiowa

Drzwi wejściowe od południa drewniane, dwuskrzydłowe z wąskim, poziomym, podzielonym szprosami nadświetlem, płycinowe, z profilowanym ślemieniem i listwami przymykowymi. Drzwi wejściowe od północy drewniane, z niesymetrycznym podziałem skrzydeł, jednostronnie otwierane, z ciesielskim okrągłoluczny nadprożem, z nadświetlem w profilowanej ramie.

Stolarka drzwi wewnętrznych - drzwi drewniane, jednoskrzydłowe, płycinowe, osadzone w szerokiej, profilowanej na zewnętrznych krawędziach futrynie z płytami, uszakowymi podcięciami w górnych i dolnych narożach.

#### Rzut

Budynek założony na planie wydłużonego na osi wschód-zachód prostokąta, dwutraktowy, z sienią przelotową na osi północ-południe. Od wschodu asymetrycznie dostawiony aneks gospodarczy, założony na planie prostokąta. W pierwszej osi elewacji północnej dostawiona drewniana przybudówka dawnego wychodka na planie kwadratu.

#### Bryła

Bryła masywna, zwarta, o harmonijnych proporcjach, II kondygnacyjna, nakryta dachem czterospadowym. Mniejsze aneksy gospodarcze zdominowane przez bryłę budynku głównego.

#### Elewacje

Kompozycja elewacji została podporządkowana założeniom konstrukcji ryglowej, gdzie zarówno elementy konstrukcyjne jak i otynkowane pola wypełnień tworzą dekoracyjne podziały. Konstrukcja i jednocześnie kompozycja ściany oparta jest na dolnej ramie podwaliny i zamknięta od góry płatwiami. Konstrukcję zamykają na bokach i na osiach ściany słupy z zastrzałami, spięte poziomymi ryglami. Budynek otoczony jest, tynkowanym cokołem. Ściany wieńczy drewniany, profilowany gzyms podokapowy.

Elewacja południowa — frontowa, II kondygnacyjna, siedmioosiowa, z otworem wejściowym na osi elewacji. I kondygnacja opracowana w gładkim tynku, sięgającym belki podokiennej II kondygnacji. Wyżej konstrukcja ryglowa, na osi środkowej dekoracyjna litera W. W połaci dachu, dwa małe kwadratowe okienka strychowe.

Elewacja zachodnia — ślepa, dwukondygnacyjna; I kondygnacja opracowana w białym tynku, druga kondygnacja z kratownicami rygli, z zastrzałami na narożach i osi środkowej ściany. Granicę pomiędzy nimi stanowią pozioma belka podwalinowa II kondygnacji leżąca bezpośrednio na belce oczepowej I kondygnacji. Słupy łączone ryglami, przy narożnikach i w części środkowej zastrzały.

Elewacja wschodnia — ślepa, dwukondygnacyjna, z dostawioną od północnego wschodu jednokondygnacyjną, nakrytą dachem dwuspadowym gospodarczą przybudówką. Ściana w obu kondygnacjach z odsłoniętą konstrukcją ryglowa, z zastrzałami na narożach i osi środkowej. Granicę kondygnacji stanowi belka podwalinowa II kondygnacji.

Elewacja północna — dwukondygnacyjna, dziewięcioosiowa, z dostawionym do pierwszej osi dwukondygnacyjnym, drewnianym wykuszem sanitarnym, nakrytym dwuspadowym daszkiem. Na osi środkowej okrągłoluczny otwór wejściowy z nadświetlem. Ściana w obu kondygnacjach ryglowa, z zastrzałami na narożach i pomiędzy 3 i 4 osią oraz 5 i 6 osią. Belki oczepowa I kondygnacji i podwalinowa II kondygnacji połączone krótkimi słupkami.

#### Wnętrze

Wejście frontowe od południa, bezpośrednio do obszernej sieni przelotowej nakrytej stropem belkowym. Po obu stronach sieni przejścia do trzech pomieszczeń mieszkalnych nakrytych stropem płaskim. Na nakryty stropem belkowym korytarz II kondygnacji, wyprowadzają schody ze spocznikiem.

#### Wypośażenie i wystrój

Stolarka wnętrza (okna, drzwi, schody, poręcze schodów), konstrukcja stropu belkowego z ciesielskimi obróbkami. W budynku gospodarczym kute zawiasy (prawdopodobnie przeniesione z kościoła)

#### Instalacje

Instalacja kanalizacyjna, telefoniczna, elektryczna i odgromowa.

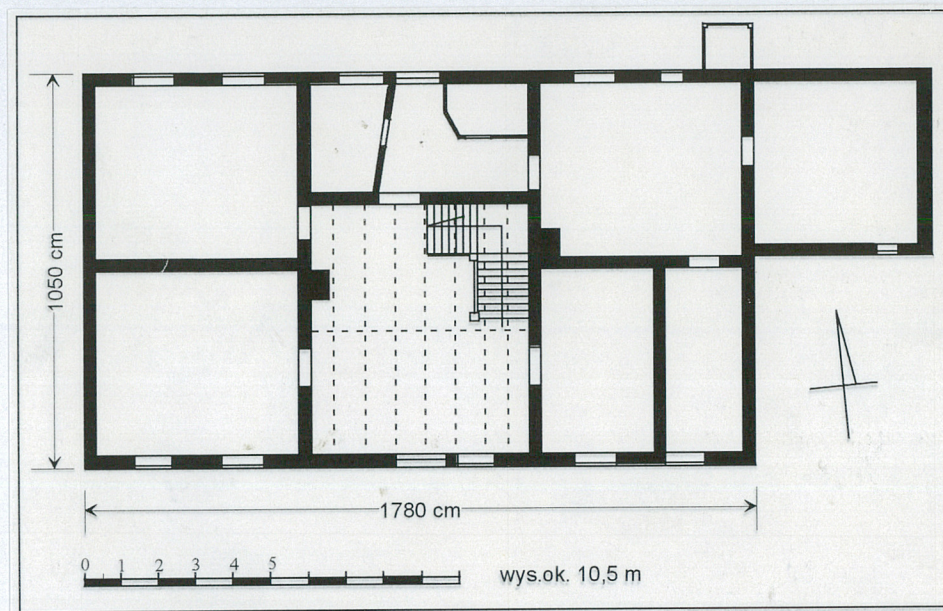


### Spis ilustracji:

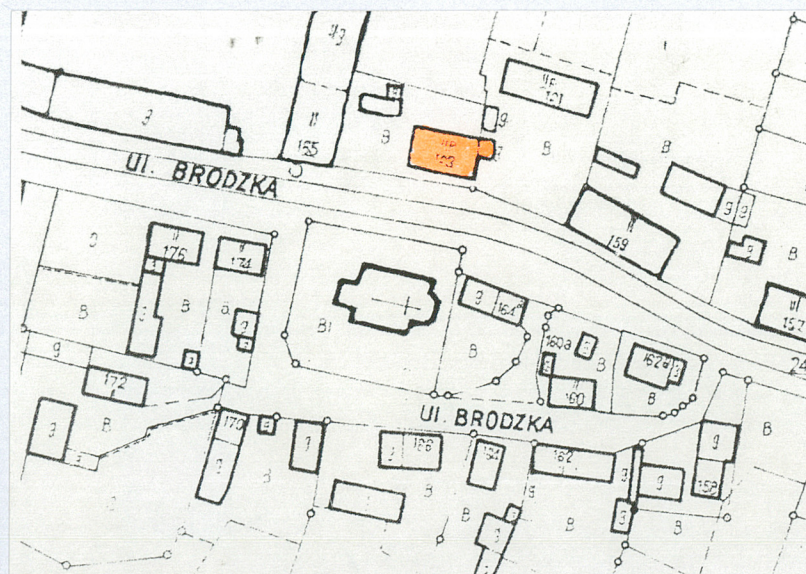
- I. Orientacja
- II. Plan w skali 1:400
- III. Sytuacja w skali 1:2000
- IV. Plan w skali 1:200

### Fotografie współczesne

1. Elewacja południowa
2. Widok od południowego zachodu
3. Elewacja północna
4. Elewacja wschodnia
5. Strop belkowy sieni
6. Przybudówka w elewacji północnej
7. Okno w elewacji północnej
8. Wejście w elewacji północnej
9. Wejście w elewacji południowej
10. Dekoracja elewacji południowej
11. Schody w sieni
12. Drzwi wewnętrzne
13. Schody na poddasze
14. Konstrukcja więźby
15. Daty na kominie
16. Budynek gospodarczy
17. Drzwi w budynku gospodarczym
18. Zawias



III. Plan w skali 1:200



IV. Sytuacja w skali 1:2000



1. Miejscowość, gmina, województwo

W R O C Ł A W - PRACZE ODRZAŃSKIE  
woj. wrocławskie

2. Obiekt (nazwa jak w karcie)

PLEBANIA PARAFII RZYM.-KAT.  
P.W. ŚW. ANNY, ul. Brodzka 163

3. Zawartość wkładki (nazwa obiektu lub materiału uzupełniającego)

Ilustracje



2. Widok od południowego zachodu



4. Elewacja wschodnia



3. Elewacja północna



5. Strop belkowy sieni





6. Przybudówka w elewacji północnej



7. Okno w elewacji północnej



8. Wejście w elewacji północnej



9. Wejście w elewacji południowej



1. Miejscowość, gmina, województwo

W R O C Ł A W - PRACZE ODRZAŃSKIE  
woj. wrocławskie

2. Obiekt (nazwa jak w karcie)

PLEBANIA PARAFII RZYM.-KAT.  
P.W. ŚW. ANNY, ul. Brodzka 163

3. Zawartość wkładki (nazwa obiektu lub materiału uzupełniającego)

Ilustracje



10. Dekoracja elewacji południowej



11. Schody w sieni



12. Drzwi wewnętrzne





13. Schody na poddasze



14. Konstrukcja więźby



15. Daty na kominie



1. Miejscowość, gmina, województwo

W R O C Ł A W - PRACZE ODRZAŃSKIE  
woj. wrocławskie

2. Obiekt (nazwa jak w karcie)

PLEBANIA PARAFII RZYM.-KAT.  
P.W. ŚW. ANNY, ul. Brodzka 163

3. Zawartość wkładki (nazwa obiektu lub materiału uzupełniającego)

Ilustracje



16. Budynek gospodarczy



17. Drzwi w budynku gospodarczym



18. Zawias