

1. Obiekt

865/4
S T A J N I A ob. O B O R A /4/
w zespole pałacowym

2. Czas powstania

1896 r.

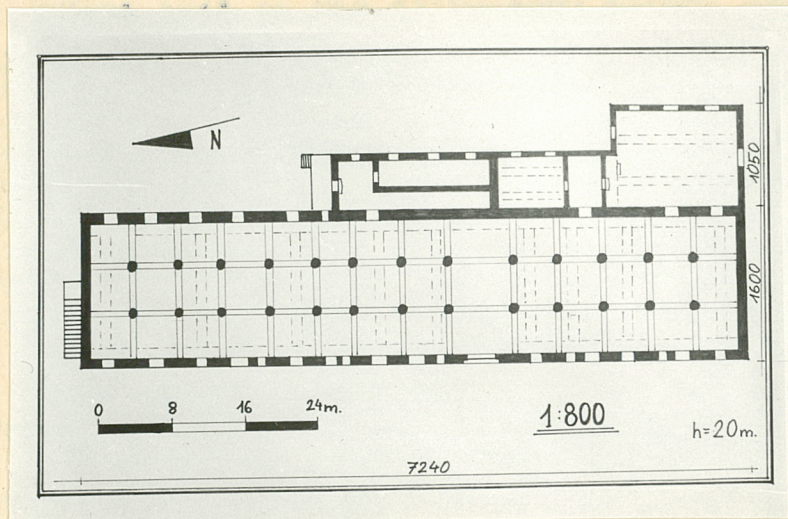
3. Miejscowość

DOBROGOSZCZ

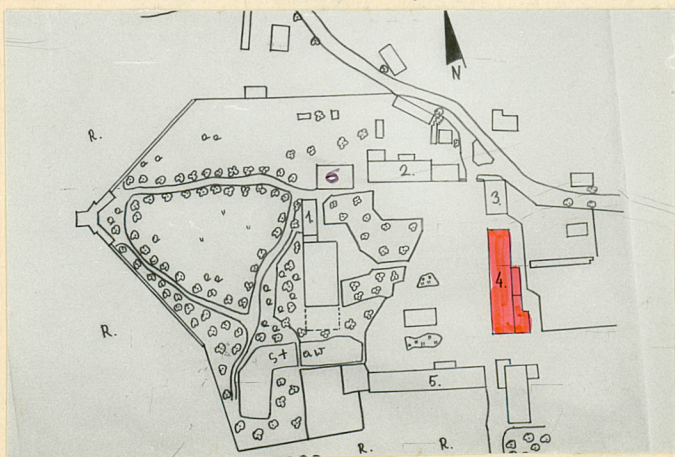
11. Zdjęcia, plan sytuacyjny, rzuty



Plan orientacyjny. 1:15000



Rzut parteru.



Plan sytuacyjny. 1:5000



Elew. zach.

4. Adres

Dobrogoszcz

nr hipoteczny

5. Przynależność administracyjna

województwo wrocławskie

gmina i pow. Strzelin

6. Poprzednie nazwy miejscowości

Dobergast

7. Przynależność administracyjna
przed 1.VI.1975 r.

województwo wrocławskie

powiat Strzelin

8. Właściciel i jego adres

Instytut Uprawy, Nawożenia i
Gleboznawstwa w Puławach,
24-100 Puławy /Osada pałacowa/

9. Użytkownik i jego adres

Rolniczy Zakład Doświadczalny
Dobrogostów, Dobrogoszcz

10. Rejestr zabytków

Nr 138/A/1021 data 18.10.2002
1-11.

autor zdjęć Marek Tybur
data wykonania lipiec 1987r.
miejsce przechowywania negatywów

12. Autorzy, historia obiektu, określenia stylu.

Budowa zespołu pałacowego w Dobrogoszczy rozpoczęta została została pod koniec XVIII w.; zakończono ją w 1 poł. XX w.

Najstarszą budowlą w tym zespole jest pałac, którego wznoszenie rozpoczęto w 1797 r. /przebudowany w 1937 r./ .Pozostałe budynki powstały na przełomie XIX i XX w.

Zespół należał do dóbr rycerskich, których pierwszym właścicielem był Franz Burow. Ostatnim natomiast właścicielem tego zespołu, jak i majątków w Piotrowicach i Białobrzeziu, był Heinrich Rhode.

W wyniku działań wojennych, po 1945 r. w stanie dobrym nie zachował się żaden z budynków. Ich odbudowę rozpoczęto w 1945 r. Wówczas właścicielem zespołu było Zjednoczenie Przemysłu Cukrowniczego. Od 1952r. jest nim Instytut Uprawy, Nawożenia i Gleboznawstwa w Puławach.

Budynek o formach użytkowych zgodnych ze stylem budownictwa tego typu przełomu XIX i XX w., wzbogaconych o skromny detal architektoniczny.

13. Opis (sytuacja, materiał i konstrukcja, rzut, bryła, elewacje, dach, wnętrze, wyposażenie, instalacje)

Zespół pałacowy usytuowany jest w pd. części wsi, na pd. od drogi łączącej Dobrogoszcz z Karszową. Od pd. i wsch. otaczają go łąki i pola uprawne a od zach. - park.

Stajnia stanowi pd. część jego wsch. skrzydła. Dopełnieniem tego skrzydła jest oficyna mieszkalna wolnostojąca. Między nią a wsch. elewacją stodoły pd. skrzydła, usytuowany jest wjazd z pół. Dłuższa oś stajni zgodna jest /z niewielkim odchyleniem/ z kierunkiem pn-pd.

Obiekt jest zbudowany z kamienia łamanego; kamienny jest też cokół. Obramienia otworów, narożniki i żagielkowe sklepienia - ceglane; w przybudówkach ceglane stropy odcinkowe na belkach stalowych i jeden strop drewniany. Więźba dachowa drewniana o stolcach pochyłych. Pokrycie dachów stodoły - karpiówką w koronkę, z uzupełnieniami eternitem falistym; pokrycie dachu przybudówki - eternitem falistym i papą. Posadzki betonowe; na poddasze prowadzą jednobiegowe schody o stopniach kamiennych. Otwory drzwiowe i okienne zwieńczone są łukiem odcinkowym. Wrota jedno i dwukondygnacyjne skrzydłowe, deskowe.

Budynek na rzucie wydłużonego prostokąta, trójnawowy, halowy, 15-przesłowy. Od wsch. przylegają do niego 3 przybudówki /dwie na planie wydłużonych prostokątów, zaś pd. na rzucie zbliżonym do kwadratu/.

Bryła zwarta, dwukondygnacyjowa, pokryta dachem dwuspadowym z poddaszem użytkowym. Od wsch. przylegają do niej 2 jednokondygnacyjne przybudówki i jedna dwukondygnacyjowa - nakryte dachami pulpitowymi.

Elew. zach. 2-kondygnacyjowa i 19-osiowa. Jest to ściana o kamiennym licu, wznosząca się na kamiennym cokole. W strefie dolnej osie utworzone są otworami okiennymi /12/ i drzwiowymi /7/. Między drzwiami najczęściej przypadają dwa okna, a przynaróżnikach elewacji - po jednym. Otwór drzwiowy na dwunastej osi od lewej, umieszczony jest w dużej płytkiej niszy, w ceglanych obramieniach, zamkniętej łukiem odcinkowym. Wszystkie otwory tej elewacji mają ceglane obramienia i odcinkowe zwieńczenia. Strefę parteru oddziela od poddasza wąski ceglany gzyms, powyżej którego znajdują się 4 duże otwory drzwiowe, oddzielone od siebie i od narożników budynku, parami wąskich wywietrzników. Ścianę tę koronuje ceglany schodkowy gzyms.

Elew. pd., to nie otynkowana ściana kamienna, zwieńczona szczytem trójkątnym. Przedzielona ona jest ceglany gzymsem, jak w elew. zach. oraz ujęta w ceglane narożniki. Wznosi się ona na kamiennym cokole. Elewacja ta jest przedłużona w prawo przez ścianę pd. przybudówki. Zbudowana jest z cegły i ma jedną oś, wyznaczoną otworem drzwiowym zwieńczonym łukiem odcinkowym, z dwuskrzydłowymi deskowymi wrotami. Wysokość tej ściany odpowiada wysokości parteru stajni i sięga do gzymsu działkowego.

Elew. wsch. 2-kondygnacyjowa, 14-osiowa. Dolną strefę tworzą ściany dobudówek o wysokości równej pierwszej kondygnacji stajni. 3-osiowy ceglany

c.d. w zał. nr 1.

<p>14. Kubatura :</p> <p>stajni - 17.383 m³</p> <p>przybudówek- 5.216 m³</p>	<p>15. Powierzchnia użytkowa</p> <p>1.250 m²</p>	<p>16. Przeznaczenie pierwotne</p> <p>stajnia</p>	<p>17. Użytkowanie obecne</p> <p>obora</p>
<p>18. Prace budowlane i konserwatorskie, ich przebieg i dokumentacja</p> <p>Od 1945-1952 r. trwała odbudowa tych, w dużym stopniu zniszczonych w czasie II wojny światowej, zabudowań zespołu pałacowego.</p> <p>W budynku stajni wypełniono ubytki w murach, wymieniono konstrukcję dachową, przeprowadzono roboty niezbędne do adaptacji budynku na oborę. Założono też instalację wodną, odgromową i elektryczną.</p>	<p>19. Stan zachowania (fundamenty, ściany zewnętrzne, ściany wewnętrzne, sklepienia, stropy, konstrukcje dachowe, pokrycie dachu, wyposażenie i instalacje)</p> <p>Fundamenty zawilgocone - mury w dobrym stanie.</p> <p>Tynki wewnętrzne zawilgocone. Sklepienia i konstrukcje dachowe w dobrym stanie. W pokryciu dachu ubytki.</p> <p>Instalacje w dobrym stanie.</p>		
<p>20. Najpilniejsze postulaty konserwatorskie</p> <p>Osuszyć fundamenty, uzupełnić pokrycie dachu. Usunąć zarośla od str. elew. wsch.</p>			

21. Akta archiwalne (rodzaj akt, numer i miejsce przechowywania)

22. Bibliografia

M. Pastorff, Schlesische Güter Adressbuch,
Breslau 1876

23. Źródła ikonograficzne i fotografie (rodzaj, miejsce przechowywania, sygnatury)

24. Uwagi różne

25. Wypełnił

Marek Tybur

imię i nazwisko

data 10. lipca 1987r.

26. Sprawdził

imię i nazwisko

data

1. Miejscowość

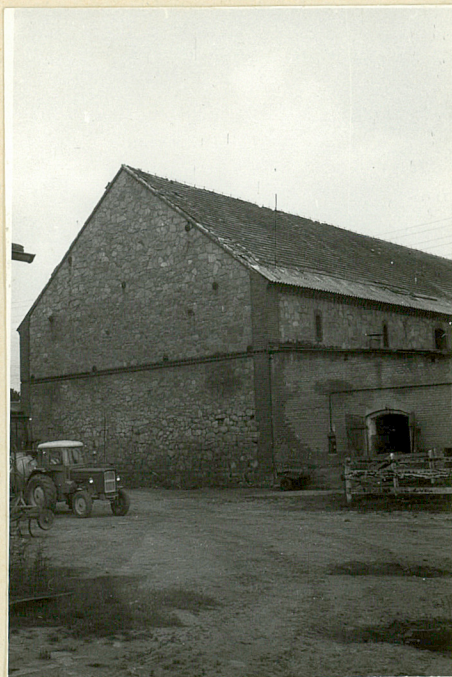
DOBROGOSZCZ

2. Obiekt (nazwa jak w karcie)

stajnia, ob. obora /4/
w zespole pałacowym

3. Zawartość wkładki nazwa obiektu lub materiału uzupełniającego)

dalszy ciąg opisu i zdjęcia stajni



Elew. pd.



Elew. pn.

mur pierwszej dobudówki licząc od lewej, wysunięty jest znacznie przed lico otynkowanego ceglanego, dwuosiowego muru dobudówki sąsiedniej. Osie te wyznaczone są prostokątnymi oknami. Ponad przybudówkami, powyżej gzymsu działkowego z cegły, znajduje się 6 otworów poddasza, w ceglanych obramieniach. Niektóre z nich mają wymiary duże, zaś inne, to wąskie szczeliny. Nad nimi schodkowy gzyms. Bliźniacze takie szczeliny występują też we fragmencie muru pd. kolejnej przybudówki, wystającego ponad dachy poprzednich przybudówek. Pd. ściana tego budynku jest 4-osiova i dwukondygnacyjowa. Pierwsza oś parteru, to prostokątny otwór okienny; na prawo od niego podobna forma zamknięta odcinkowo - taka sama jak w osi czwartej. Trzecia oś, to drzwi deskowe zasłaniające otwór zwieńczony odcinkowo. Nad pierwszymi dwoma - daszek z eternitu. W kondygnacji poddasza - 4 otwory umiejscowione naprzemian: wąska szczelina - duży otwór prostokątny i td. Elewacja pn. tej kamiennej przybudówki jest 1-osiova i 2-kondygnacyjowa. Poprzedza ją rampa. Oś w strefie parteru stanowią drzwi, a powyżej - bliźniacze szczeliny wentylacyjne w ceglanych obramieniach. Odsłonięta ściana wsch. stajni jest 2-kondygnacyjowa i 6-osiova. W strefie parteru /w jej kamiennym licu/ występuje 6 odcinkowo zamkniętych okien. Tę część oddziela od poddasza ceglany gzyms. W poddaszu dwa duże otwory i cztery szczelinowe. Nad nimi schodkowy, koronujący gzyms z cegły.

Elew. pn. 2-kondygnacyjowa, 1-osiova, o licu kamiennym. Do otworu drzwiowego z łukiem odcinkowym, znajdującego się nad gzymsem działkowym, prowadzą kamienne schody jednobiegowe, dostawione do ściany, którą wieńczy trójkątny szczyt z wmurowaną prostokątną tablicą z datą: 1896. Elewacja ta ma narożniki ceglane. Przy niej, obok schodów, znajdują się dwie małe przybudówki przykryte pulpitowymi dachami.

Wnętrze: 3-nawowe wnętrze stajni, przykryte sklepieniami żagielkowymi, wspartymi na kamiennych kolumnach.

c.d. w zał. nr 2.

Wzór ODZ 1978 r.

Wkładkę założył: Marek Tybur - VII 1987r.

(imię, nazwisko, data)

Miejsce przechowywania negatywów:

PZGK 6 - 68209/86 - 5000 zlec. 3419/Wyd. Akcyd. P-ñ

1. Miejscowość

DOBROGOSZCZ

2. Obiekt (nazwa jak w karcie)

stajnia, ob. obora /4/
w zespole pałacowym

3. Zawartość wkładki (nazwa obiektu lub materiału uzupełniającego)

dalszy ciąg opisu i zdjęcia stajni



Elew. wsch. - fragment



Elew. wsch. - fragment

W przybudówkach stropy odcinkowe na belkach stalowych i strop drewniany. W budynku gł. i w dwóch przybudówkach znajdują się stanowiska dla bydła.

Instalacje: wodna, elektryczna i odgromowa.



Elew. wsch. - fragment



Elew. pn.
fragment



Wnętrze.

Wkładkę założył: Marek Tybur - VII 1987r.

(imię, nazwisko, data)

Miejsce przechowywania negatywów:

PZGK 6 - 68209/86 - 5000 zlec. 3419/Wyd. Akcyd. P-ñ

Wzór ODZ 1978 r.