

1. Obiekt

865/3
O F I C Y N A M I E S Z K A L N A /3/

w zespole pałacowym

2. Czas powstania

ok. 1910 r.

3. Miejscowość

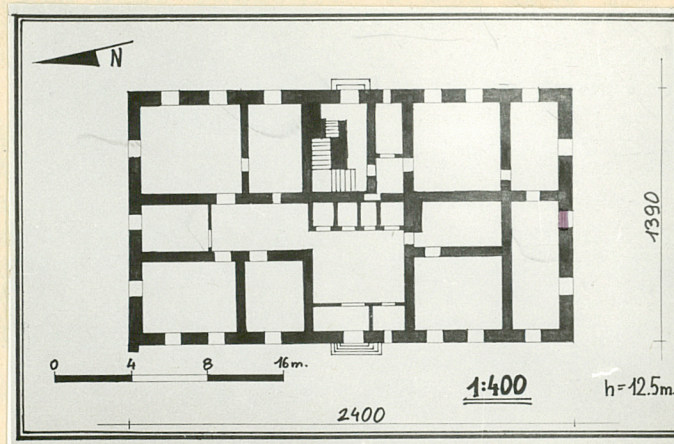
DOBROGOSZCZ

11. Zdjęcia, plan sytuacyjny, rzuty

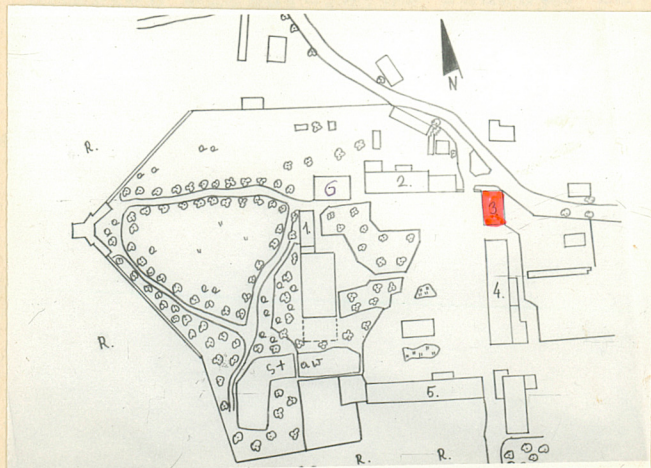


Plan orientacyjny.

1:15000



Rzut partenu



Plan sytuacyjny.

1:5000



Elew. zach.

4. Adres

Dobrogoszcz

nr hipoteczny

5. Przynależność administracyjna

województwo wrocławskie

gmina pow. Strzelin

6. Poprzednie nazwy miejscowości

Dobergast

7. Przynależność administracyjna
przed 1.VI.1975 r.

województwo wrocławskie

powiat Strzelin

8. Właściciel i jego adres

Instytut Uprawy, Nawożenia i
Gleboznawstwa w Puławach,
24-100 Puławy "Osada pałacowa/

9. Użytkownik i jego adres

Rolniczy Zakład Doświadczalny
Dobrogostów, Dobrogoszcz

10. Rejestr zabytków

Nr data

autor zdjęć Marek Tybur - VII 1987 r.
data wykonania
miejsce przechowywania negatywów

12. Autorzy, historia obiektu, określenia stylu.

Budowa zespołu pałacowego w Bobrogoszczy rozpoczęta została pod koniec XVIII w.; zakończono ją w 1 poł. XX w. Najstarszą budowlą w tym zespole jest pałac, którego wznoszenie zapoczątkowano w 1797 r. /przebudowany w 1937 r./. Pozostałe budynki powstały na przełomie XIX i XX w.

Zespół należał do dóbr rycerskich, których pierwszym właścicielem był Franz Burow. Ostatnim natomiast właścicielem tego zespołu, jak i majątków w Piotrowicach i Biało-brzeziu, był Heinrich Rhode.

W wyniku działań wojennych, po roku 1945 w dobrym stanie nie zachował się żaden z budynków. Odbudowę ich rozpoczęto w 1945 r. Wówczas właścicielem zespołu było Zjednoczenie Przemysłu Cukrowniczego. Od 1952r. jest nim Instytut Uprawy, Nawożenia i Gleboznawstwa w Puławach.

Zawiera cechy funkcjonalizmu architektonicznego pocz. XX w.

13. Opis (sytuacja, materiał i konstrukcja, rzut, bryła, elewacje, dach, wnętrze, wyposażenie, instalacje)

Zespół pałacowy usytuowany jest w pd. części wsi, na pd. od drogi łączącej Dobrogoszcz z Karszowem. Od pd. i wsch. otaczają go łąki i pola uprawne, od zach. - park.

Oficyna mieszkalna stanowi pn. część wsch. skrzydła zespołu. Dopełnienie tego skrzydła stanowi znajdująca się od pd. była stajnia. Przy narożniku pn-zach. budynku istnieje główny wjazd na teren zespołu. Po wsch. stronie oficyny znajduje się skromny skwer. Dłuższa oś obiektu jest zgodna /z niewielkim odchyleniem/ z kierunkiem pn-pd.

Murowany - fundamenty i cokół z kamienia, wyższe części ceglane. Stropy: nad parterem ceglane; nad piętami - drewniane. Więźba dachowa drewniana; pokrycie dachów podwójne karpiówką w koronkę. Na parterze, w hallu, posadzka lastrykowa, również lastryko w klatce schodowej od wsch. W piwnicach posadzka z cegieł. Pozostałe podłogi drewniane / w części pomieszczeń przykryte gumolitem bądź innymi podobnymi wykładzinami/. Schody przed wejściem głównym ceglane; w klatce schodowej - lastryko. Otwory drzwiowe i okienne - prostokątne. Okna drewniane, podwójne, skrzynkowe; drzwi pływowe.

Zakończony na planie prostokąta, 3-traktowy.

Bryła zwarta, 2-kondygnacyjowa, podpiwniczona. Dach 2-spadowy, poddasze w części użytkowe. W połaciach dachu facjarki.

Elew. zach. 9-osiova, 2-kondygnacyjowa, otynkowana, na cokole. Środkową oś parteru stanowi prostokątny otwór drzwiowy, do którego prowadzą 4 ceglane stopnie. Po jego bokach - dwa małe okienka. Trzy skrajne osie z prawej i lewej strony głównego wejścia, tworzone są przez prostokątne otwory okienne. Płaski gzyms oddziela parter od piętra, którego 8 osi wyznaczają prostokątne okna. Wszystkie otwory okienne są obwiedzione jasną, płaską opaską tynkową. Nad gzymsem koronującym, pokrytym także jasnym tynkiem, w połaci dachu znajduje się 5 prostokątnych facjatek nakrytych 3-spadowymi daszkami.

Elew. pd. 3-osiova, 2-kondygnacyjowa, otynkowana, na cokole. W strefie parteru 3 okna /środkowe, to blenda/. Powyżej, płaski gzyms, a nad nim powtórzone formy z kondygnacji niższej. W trójkątnym szczycie tej ściany cztery okna poddasza, a nad nimi dwa małe otwory. Wszystkie te otwory - jak w fasadzie - dekorowane są białymi, tynkowymi opaskami.

Elew. wsch. 2-kondygnacyjowa, 7-osiova. Centralną oś parteru wyznacza otwór drzwiowy prowadzący na zmodernizowaną klatkę schodową. Po obu jego bokach są po trzy okna. Poniżej okien po prawej stronie, analogiczna ilość okienek piwnicznych, umieszczonych w cokole. Ponad gzymsem, w wyższej strefie, na osi wejścia parteru, okno klatki schodowej, a nad nim, po lewej stronie, małe okienko. Rozmieszczenie pozostałych okien tej kon-

<p>14. Kubatura</p> <p>1.341 m³</p>	<p>15. Powierzchnia użytkowa</p> <p>264 m²</p>	<p>16. Przeznaczenie pierwotne</p> <p>oficyna mieszkalna</p>	<p>17. Użytkowanie obecne</p> <p>budynek administracyjno - mieszkalny</p>
<p>18. Prace budowlane i konserwatorskie, ich przebieg i dokumentacja</p> <p>Od 1945-1952 r. trwała odbudowa, w dużym stopniu zniszczonych w czasie II wojny światowej, zabudowań zespołu pałacowego.</p> <p>Na początku lat 50-tych rozebrano resztki wieży /z zegarem/ istniejącej pierwotnie na tym budynku, a niemal całkowicie zniszczonej w czasie wojny. Przebudowano wnętrza, dzieląc pomieszczenia ściankami ceglanyymi; zmieniono także formę wsch. klatki schodowej. Wówczas zamontowano też instalację wodno-kanalizacyjną, elektryczną i odgromową. Remont ukończono w 1958 r.</p>		<p>19. Stan zachowania (fundamenty, ściany zewnętrzne, ściany wewnętrzne, sklepienia, stropy, konstrukcje dachowe, pokrycie dachu, wyposażenie i instalacje)</p> <p>Fundamenty zawilgocone. Mury w stanie dobrym. Tynki zewn. z uzupełnieniami ubytków, w dolnych partiach zawilgocone. Sklepienia i konstrukcje dachowe w dobrym stanie. Pokrycie dachu i instalacje w dobrym stanie.</p>	
<p>20. Najpilniejsze postulaty konserwatorskie</p> <p>Osuszyć fundamenty oraz założyć izolację poziomą i pionową.</p>			

21. Akta archiwalne (rodzaj akt, numer i miejsce przechowywania)

22. Bibliografia

M. Pastorff, Schlesische Adressbuch,
Breslau 1876

23. Źródła ikonograficzne i fotografie (rodzaj, miejsce przechowywania, sygnatury)

24. Uwagi różne

25. Wypełnił

Marek Tybur

.....
imię i nazwisko

data VII 1987 r.

26. Sprawdził

.....
imię i nazwisko

data

Załącznik : wkładka nr 1.

1. Miejscowość

DOBROGOSZCZ

2. Obiekt (nazwa jak w karcie)

oficyna mieszkalna /3/
w zespole pałacowym

3. Zawartość wkładki nazwa obiektu lub materiału uzupełniającego)

dalszy ciąg opisu i zdjęcia oficyny

c.d. opisu

dygnacji odpowiada układowi parteru. Otynkowaną ścianę wieńczy gzyms. W połaci dachowej jest umieszczona centralnie duża, 2-osiowa facjata, przykryta 3-spadowym dachem. Po jej bokach znajdują się mniejsze facjaty o zdwojonych oknach. Otwory piętra mają jasne opaski.

Elewacja pn. analogiczna podziałami do elew. pd. Oś centralną stanowią tu wyłącznie okna /bez blend/. W strefie cokołu znajdują się dwa piwniczne okienka. Dekoracja otworów piętra i poddasza powtarza formy innych ścian.

Wnętrza częściowo przebudowane i zmodernizowane.

Instalacje: wodno-kanalizacyjna, odgromowa i elektryczna.



Elew. wsch.



Elew. pd.



Elew. pn.

Wkładkę założył: Marek Tybur - VII 1987 r.

(imię, nazwisko, data)

Miejsce przechowywania negatywów:

PZGK 6 - 68209/86 - 5000 zlec. 3419/Wyd. Akcyd. P-ń

Wzór ODZ 1978 r.