

1. Obiekt

d. SALA SPOTKAŃ WSPÓLNOTY CHRZEŚCIJAŃSKO-KATOLICKIEJ,
ob.ZBÓR KOŚCIÓŁA ADWENTYSTÓW DNIA SIÓDMEGO

2. Czas powstania

1861/62 r.

3. Miejscowość

WROCLAW

11. Zdjęcia, rzuty, orientacja



fot. 1 Elewacja zachodnia



fot. 2 Wnętrze, widok z południowego wschodu



Ryc. 1 Orientacja, fragment mapy

4. Adres

Wrocław
ul. gen. H. Dąbrowskiego 14/16
nr działki dz. nr 40
nr hipoteczny

5. Przynależność administracyjna

województwo dolnośląskie
miasto Wrocław

6. Poprzednie nazwy miejscowości

Wrotizla (1000 - 1335), Wretslav
(1335 - 1526), Presslaw (1526 -
1741), Bresslau (1741 - 1871),
Breslau (1871 - 1945)

7. Przynależność administracyjna przed 1.01.1999 r.

woj. wrocławskie
miasto Wrocław

8. Właściciel i jego adres

Kościół Adwentystów Dnia
Siódmego,
50-457 Wrocław
ul. gen. H. Dąbrowskiego 14/16

9. Użytkownik i jego adres

Kościół Adwentystów Dnia
Siódmego,
50-457 Wrocław
ul. gen. H. Dąbrowskiego 14/16

10. Rejestr zabytków

A-1096 2 16.12.2008

Powstanie Katolickiej Wspólnoty w Chrystusie związane jest z intelektualnym kryzysem katolicyzmu w Prusach w 2. połowie XVIII wieku i ruchem dysydenckim w kościele katolickim, zapoczątkowanym w latach 40. XIX wieku. Jego duchowym przywódcą stał się Johannes Ronge (1813 - 1887), kapelan z Grodkowa, suspendowany w 1843 roku. Występując przeciw jak to określał - obskurantyzmowi i fanatyzmowi kościoła katolickiego, założył w 1845 roku Kościół Niemiecko -Katolicki. Po publicznej polemice z biskupstwem wrocławskim, w której wypowiedział się przeciwko kultowi "płaszczu Chrystusa", został ekskomunikowany i zmuszony do emigracji. Funkcjonujące pod patronatem władz pruskich Zgromadzenie powiększało liczbę swych członków, by w 1848 roku w 259 gminach zrzeszać około 100. tysięcy wiernych. Zgromadzenie w swej doktrynie odrzuciło prymat papieża, spowiedź, celibat, odpusty, posty, pielgrzymki oraz kult świętych i relikwii.

W 1861 roku zezwolono Rongemu na powrót z emigracji i z tym faktem związana jest budowa we Wrocławiu pierwszej stałej siedziby Katolickiej Wspólnoty w Chrystusie. Sala Zgromadzeń wraz z przylegającą od południa kamienicą czynszową - pierwotnie domem zborowym - została wzniesiona na przełomie 1861/62 roku, zaprojektowana przez Carla Kochmanna, mistrza murarskiego z Wrocławia i wybudowana pod kierunkiem cieśli Carla Schmelzera.

Od gminy starochrześcijańskiej, obiekt przejął Związek Niemieckich Baptystów i wykorzystywał go do 1945 r.

Do sierpnia 1964 roku z budynku korzystał Polski Autokefaliczny Kościół Prawosławny, a obecnie użytkowany jest jako sala zgromadzeń przez Kościół Adwentystów Dnia Siódmego.

Kochmann w projekcie elewacji nawiązał do maniery "rundbogenstil" (stylu arkadkowego), dla którego stylistyczną inspiracją była romańska i wczesnorenansowa architektura włoska.

Porównanie archiwalnego rysunku elewacji frontowej z obecnym jej wyglądem pozwala na stwierdzenie, że artykulacja i proporcje pierwotnej elewacji zostały zachowane. Zmianie uległ sposób opracowania jej dekoracji. Boniowania w II kondygnacji zastąpił gładki tynk, bogato oprofilowane płyciny na granicy kondygnacji przesłonił pulpitowy dach osłaniający portyk, w miejsce maswerkowego wypełnienia okulusa w szczycie i profilowanego gzymsu koronującego zastosowano gładkie tynki i uproszczone profile gzymsów.

Brak jest informacji czy zmiany w projekcie wprowadzono w trakcie budowy czy też są wynikiem szkód wojennych i remontów po 1945 r (ślady pożaru na poddaszu).

sytuacja

Budynek usytuowany jest w pochodzącej z ok. poł. XIX w. zwartej zabudowie mieszkalnej wschodniej pierzei ul. J. H. Dąbrowskiego. Cofnięty nieco w stosunku do linii zabudowy i węższy od sąsiednich działek. Portyk prowadzi do zajmującej także północny trakt sąsiedniej kamienicy budowli wpisanej w całą głębokość trapezowej działki. Przy narożniku południowowschodnim przebudowany współcześnie aneks, od południa pomiędzy aneksem a budynkiem nr 16 mur kurtynowy.

materiał, konstrukcja, technika

mury obwodowe: budynek podpiwniczony, murowany z cegły maszynowej, otynkowany. Dekoracja architektoniczna - opaski okienne, gzymsy, kapitele, pilastry - wykonane w tynku.

sklepienia, stropy: w piwnicach stropy Kleina i kolebki ceramiczne o niskiej strzałce, sala nakryta drewnianym stropem płaskim, pseudokasetonowym

wieżba dachowa: drewniana, płatwiowo-kleszczowa o różnej wysokości słupów.

dachy: nad portykiem dach pulpitowy o małym stopniu nachylenia, budynek nakryty wysokim dachem pulpitowym o spadku na południe, ze zmieniającym się nachyleniu, przechodzącym przy zachodnim szczycie w rodzaj naczółka, z koszem zbierającym wodę w kierunku dziedzińca wewnętrznego.

pokrycie dachu: dachy pokryte blachą

posadzki: w sali współczesne płyty ceramiczne i wykładziny, na emporze podłoga deskowa, pokryta farbą olejną

schody: schodki zewnętrzne kamienne, schody wewnętrzne - na emporę schody drewniane dwubiegowe i zabiegowe, z tralkową balustradą, schody na poddasze drewniane drabinowe, schody do piwnic ceglane.

empora: drewniana, wsparta na drewnianych słupach

otwory okienne: wysokie, zamknięte łukiem pełnym o różnej szerokości i wysokości, ślepy okulus w szczycie, prostokątne otwory okienne aneksu i sutereny (piwnicy).

stolarka okienna: wielopodziałowa, metalowe współczesna, okna piwniczne w aneksie współczesne plastikowe.

otwory wejściowe: prostokątne otwory wejściowe prowadzące z wewnętrznej sieni, od strony portyku frontowego i do wejścia na kondygnację strychową

stolarka drzwiowa: stolarka drzwiowa - drewniana, dwuskrzydłowa, płycinowa, z przeźroczami, drewniana jednoskrzydłowa.

<p>14. Kubatura</p> <p>ok. 3000 m³</p>	<p>15. Powierzchnia użytkowa</p> <p>ok. 325 m²</p>	<p>16. Przeznaczenie pierwotne</p> <p>dom spotkań Niemieckokatolickiej Wspólnoty w Chrystusie</p>	<p>17. Użytkowanie obecne</p> <p>zbór Kościoła Adwentystów Dnia Siódmego</p>
<p>18. Prace budowlane i konserwatorskie, ich przebieg i dokumentacja</p> <p>1997 - po uszkodzeniach powodziowych Zerwanie drewnianych podłóg w sali głównej i zastąpienie ich płytami ceramicznymi. Prace odwadniające mury i wprowadzenie izolacji przeciwwilgociowej, wymiana rur spustowych i opierzeń blacharskich.</p> <p>po 2000 r. Przegląd i naprawa więźby dachowej Wymiana izolacji cieplnej stropu z podsypki i żużla na watę mineralną Bieżące uzupełnianie zniszczonych dachówek Prace finansowane przez użytkownika.</p>		<p>19. Stan zachowania (fundamenty, ściany zewnętrzne i wewnętrzne, sklepienia, stropy, konstrukcja dachu, wyposażenie i instalacje)</p> <p>ściany zewnętrzne – frontowa w stanie dobrym, elewacje boczne zawilgoczone, odparzone, odsłonięty ceglany mur. ściany wewnętrzne – w stanie dobrym, wymagają malowania konstrukcja dachu – w stanie dobrym po naprawach po 2000 roku instalacja elektryczna na poddaszu wymaga wymiany</p> <p>Instalacje – CO gazowe, elektryczna, odgromowa</p> <p>20. Najpilniejsze postulaty konserwatorskie</p> <p>Wymiana okien i zabezpieczenie ich siatką, Osuszenie murów i położenie nowych tynków (elewacja południowa i wschodnia. Renowacja stolarki drzwiowej we wnętrzu. Uporządkowanie ogródka frontowego oraz dziedzińca wewnętrznego</p> <p>Przygotować decyzję o wpisie do rejestru zabytków</p>	

21. Akta archiwalne (rodzaj akt, numer i miejsce przechowywania)

Archiwum Budowlane m. Wrocławia
T.P. 1470 sygn. 3068

22. Bibliografia

Atlas Architektury Wrocławia, praca zbiorowa pod red. J. Harasimowicza, Wrocław 2000, s. 61.

Biografisch - Bibliographisches Kirchenlexicon hasło w: [www. bautz. de/ bbkl](http://www.bautz.de/bbkl).

N. Davies, R. Moorhouse, *Mikrokosmos - portret miasta środkowoeuropejskiego*, Kraków 2002, s. 254.

Kościół Wrocławia - katalog, praca zbiorowa, poz. 20a, Carl Kochmann, oprac. J. Gromadzka i E. Szewczyk. Wrocław 2000.

23. Źródła ikonograficzne i fotografie (rodzaj, miejsce przechowywania, sygnatura)

24. Uwagi różne

Kartę ewidencyjną wykonano ze środków Gminy Wrocław

25. Opracował

tekst

Piotr Jędrzejewski

plany, rysunki

2005

fotografie

Piotr Jędrzejewski

miejsce przechowywania negatywów: WUOZ Wrocław

KARTA PO WYPEŁNIENIU PODLEGA OCHRONIE NA PODSTAWIE PRZEPISÓW PRAWA AUTORSKIEGO

26. Adnotacje o inspekcjach, informacje o zmianach (daty, imiona i nazwiska wypełniających)

27. Załączniki

Wkładki do kart ewidencyjnych - 6 szt.

1. Miejscowość, gmina, województwo

2. Obiekt (nazwa jak na karcie)

3. Zawartość wkładki (nazwa materiału uzupełniającego)

WROCŁAW

województwo dolnośląskie

d. SALA SPOTKAŃ WSPÓLNOTY CHRZEŚCIJAŃSKOKATOLICKIEJ,
ob. ZBÓR KOŚCIOŁA ADWENTYSTÓW DNIA SIÓDMEGO

c.d. opisu, plany

C. d. opisu

rzut

Założony na planie prostokąta z nieco trapezową ścianą wschodnią, z narożnikiem południowozachodnim wciętym w trakt sąsiedniej kamienicy czynszowej. Na ostatniej osi elewacji południowej aneks, współcześnie przebudowany. Pomiędzy aneksem a budynkiem nr 16, w linii elewacji wschodniej mur kurtynowy.

bryła

Zwarta, dwukondygnacyjna, wtopiona w sąsiedni budynek. Cofnięta fasada trzykondygnacyjna z trójkątnym szczytem.

elewacje

Elewacja frontowa pokryta barwionymi tynkami w dwóch odcieniach żółci. Trójarkadowy portyk kolumnowy oraz blendy i okulus bardziej nasyczone. Opaski okienne, pilastry galerii III kondygnacji, gzymsy i przewiązki tynkowane na biało. Kapitele kolumn pokryte tynkiem w kolorze jasnego ugru "piaskowym". Pozostałe elewacje pokryte szarym tynkiem, pierwotnie bez dekoracji.

Elewacja zachodnia – frontowa - trzykondygnacyjna, trójosiowa, poprzedzona w pierwszej kondygnacji trójprzelotowym kolumnowym portykiem arkadowym. Front budynku poprzedzony niewielkim ozdobnym ogródkiem, częściowo wybrukowanym, oddzielony od ulicy wysokim, prętowym ogrodzeniem. Wejście na poziom portyku po kilku kamiennych schodkach. Dwie kolumny portyku posadowione na ośmiobocznych bazach, z antykizującymi, pseudokorynckimi kapitelami. Skrajne słupy portyku ustawione na kostkowych bazach, w podłuczu dekorowane tokańską przewiązką. Zadaszenie portyku wsparte na profilowanych kroksztynach. Otwory wejściowe na pierwszej i trzeciej osi oraz zamurowana arkada na osi środkowej zamknięte łukiem pełnym, otoczone wklęsłowypukło profilowaną opaską. Drzwi dwuskrzydłowe, płycinowe, z arkadowo wyprofilowanym, blendowym nadświetlem. Dekoracja lica obu skrzydeł maswerkowa, listwa przymykowa w formie kolumnienki z tokańską głowicą. Przeźrocze w formie uproszczonej rozety, przeszklone. Druga kondygnacja podkreślona profilowanym gzymsem kordonowym, na osiach wysokie, zamknięte pełnym łukiem otwory okienne w oprofilowanych opaskach jak w I kondygnacji. Trzecia kondygnacja podkreślona słabo wyładowany, skromnie

profilowanym gzymsem kordonowym, stanowiącym podstawę dla dziewięcioosiowej arkadowej galerijki. Na jej 2, 5 i 8 osi niewielkie, zamknięte łukiem pełnym otwory okienne. Na pozostałych osiach blendy. Pomiędzy nimi pilastry o kostkowo-tarczowych głowicach z floralnym motywem. W szczycie, w osi środkowej ślepy okulus w prostej opasce. Szczyt zamyka lekko wyładowany, skromnie profilowany gzyms wieńczący.

Elewacja południowa - pierwotnie wychodząca na dziedziniec gospodarczy, obecnie na wspólne z sąsiednią kamienicą wewnętrzne podwórko. Dwukondygnacyjna, czteroosiowa, na wysokim cokole seterony. Wszystkie otwory okienne na obu kondygnacjach zamknięte łukiem pełnym. W pierwszej kondygnacji okna węższe i niższe, taflowe, sześciopodziałowe, okratowane. W drugiej kondygnacji otwory okienne wysokie, taflowe, szprosy metalowe w układzie 5 x 5, z promienistym układem w podłuczu. Otwory okienne sutereny prostokątne, ze współczesną stolarką.

Elewacja północna i wschodnia - obie elewacje ślepe, pozbawione dekoracji. Na granicy kondygnacji widoczny prosty, pasowy gzyms kordonowy

wnętrze

Główne wejście z niewielkiego, wciśniętego pomiędzy sąsiednie budynki, portyku wprowadza do jednoprzestrzennej sali, zaskakująco wielkiej (efekt zawłaszczenia części sąsiedniej kamienicy). Boczne wejście do sali zgromadzeń w południowo wschodnim jej narożniku, z aneksu. Drzwi dwuskrzydłowe, płycinowe, z arkadowymi przeźrocami.

Wnętrze jednoprzestrzenne, nakryte stropem belkowym pseudokasetonowym z belkami wspartymi na ciesielsko obrobionych przyściennych wspornikach. Krańędzie belek lekko oprofilowane. Miejsce dla prowadzącego liturgię na podwyższeniu - rodzaju estrady zajmującej szerokość niemal całej wschodniej ściany sali. Zaakcentowane jest w sposób symboliczny, sięgającą niemal dwóch kondygnacji oprofilowaną arkadą o łuku pełnym. Ściana o niewielkim, symetrycznie zbieżnym ukosie w stosunku do ścian bocznych.

Sala doświetlona jest od południa poprzez cztery otwory okienne obu kondygnacji, od zachodu przez trzy otwory okienne drugiej kondygnacji. Wnętrze otaczają z trzech stron przyścienne emporie umieszczone na wysokości drugiej kon-

dygnacji. Każdy z balkonów empory wsparty na czterech słupach o sfazowanych krawędziach i pseudotoskańskich głowicach. Dekoracja pełnych ścian czołowych empory składa się z oprofilowanych płyt przedzielonych płaskimi pilastrami. Wejście na emporę prowadzi z pd. zach. i pn. zach. narożnika poprzez dwubiegowe, od południa i zabiegowe od północy, schody z tralkową balustradą. Obszerna i bezpośrednio doświetlona platforma empory od strony zachodniej, służy wiernym jako dodatkowa świetlica. Wejście na poziom strychu z balkonu północnego, schody poprowadzone w wąskiej przestrzeni powstałej pomiędzy ścianą wewnętrzną a ścianą parawanową maskującą ukośny przebieg elewacji.



ryc. II Sytuacja w skali 1:2000



ryc. III Sytuacja w skali 1:2000, stan w roku 1893

1. Miejscowość, gmina, województwo

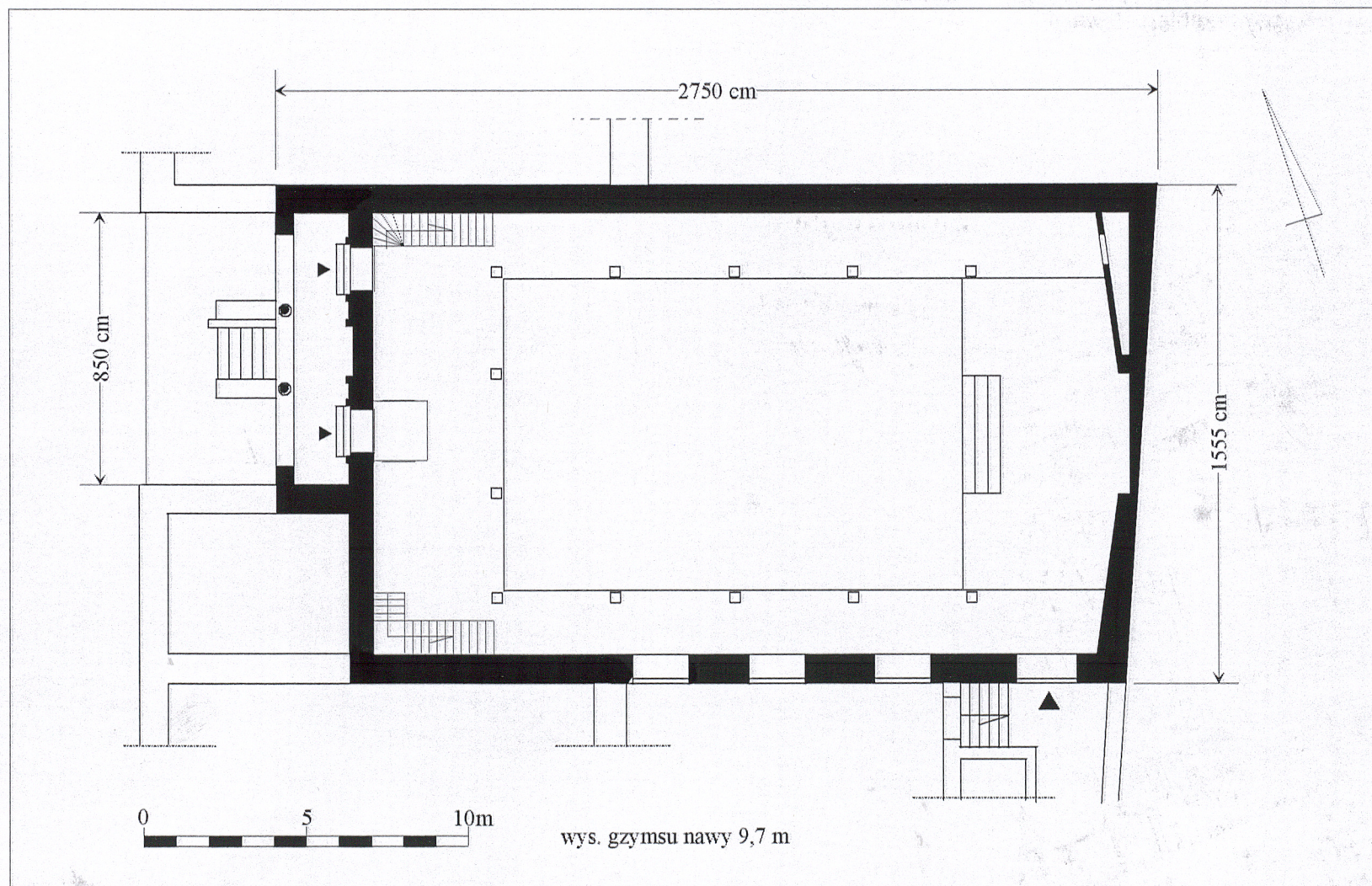
WROCŁAW
województwo dolnośląskie

2. Obiekt (nazwa jak na karcie)

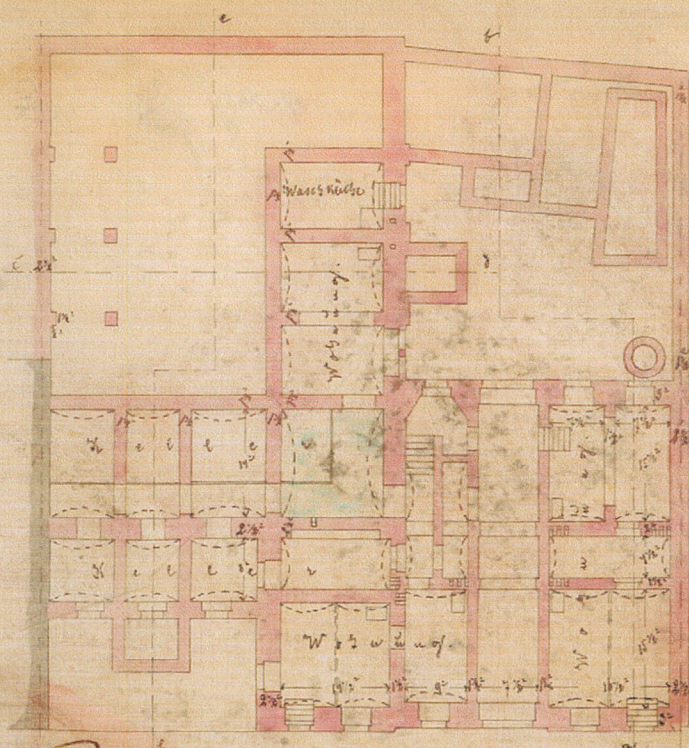
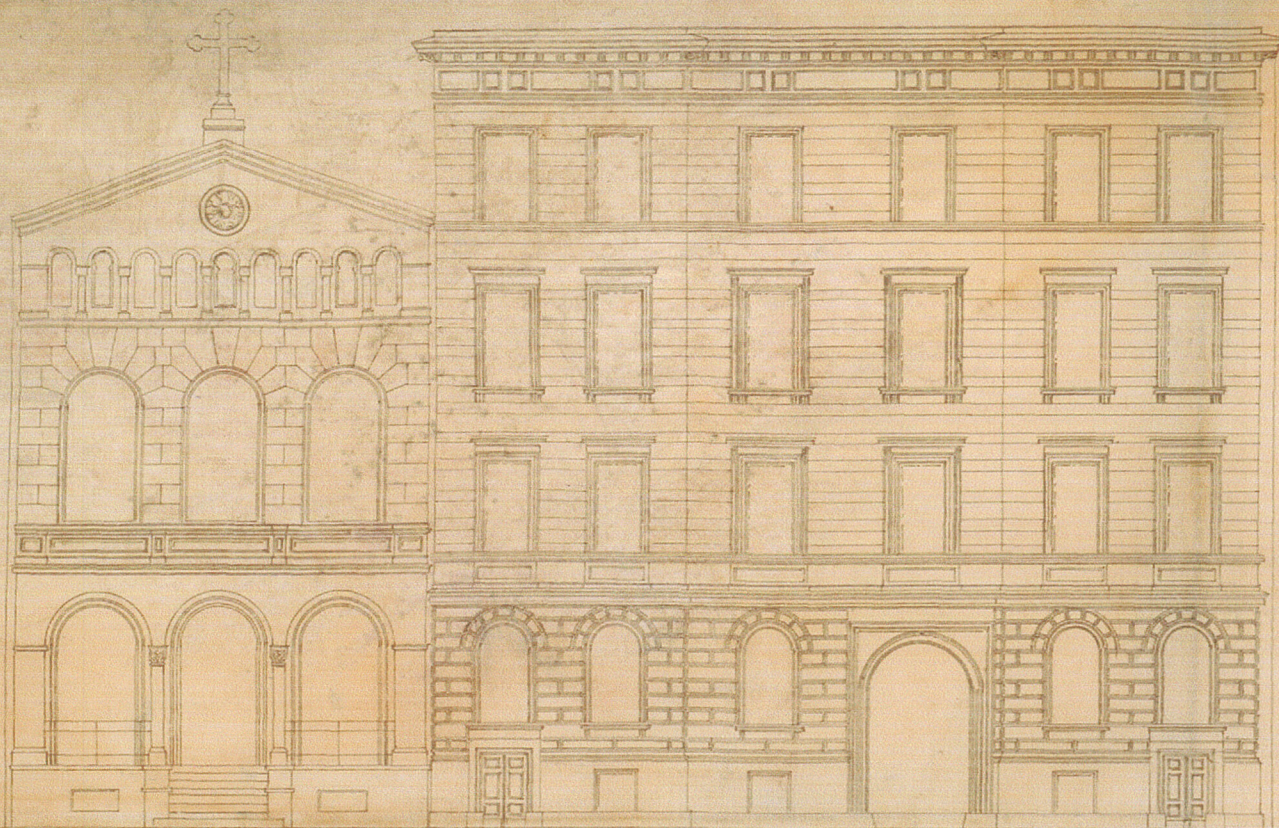
d. SALA SPOTKAŃ WSPÓLNOTY CHRZEŚCIJAŃSKOKATOLICKIEJ,
ob. ZBÓR KOŚCIOŁA ADWENTYSTÓW DNIA SIÓDMEGO

3. Zawartość wkładki (nazwa materiału uzupełniającego)

rzut, fotografie

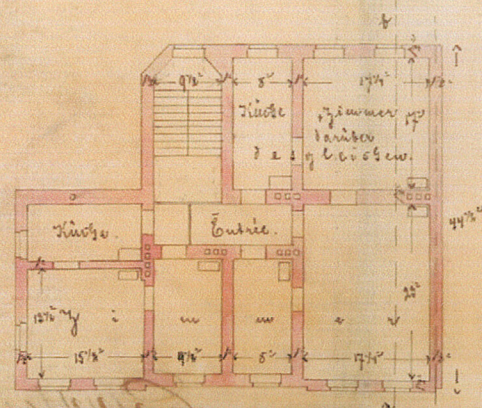


ryc. IV Rzut budynku w skali 1:200



Skala dla planu i przekroju.

Skala dla planu.



Włazła.

rys. VI fragment
projektu z 1861 r.

Wkładkę założył Piotr Jędrzejewski, listopad 2005

May 2.

Qu VII. 5389/61.

Уайтнинг

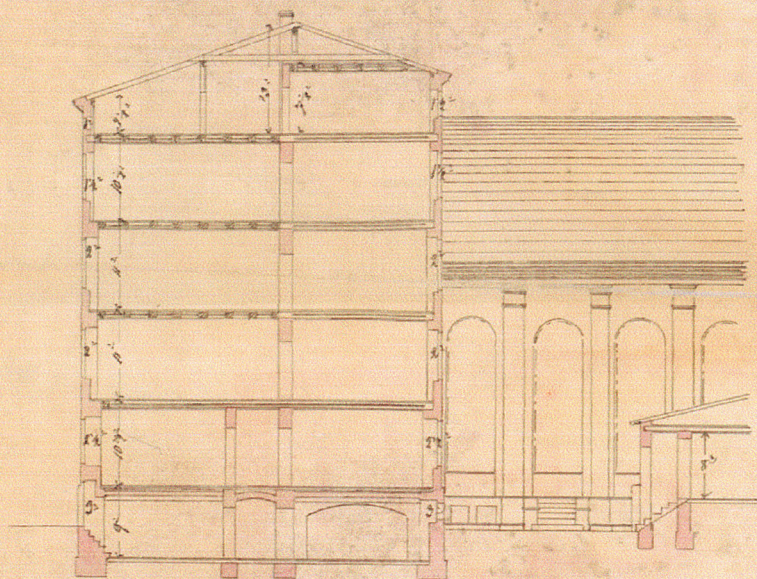
No 12008 A
 No 16965 A
 No 2396 A

zum Bau eines Wohnhauses und Ver-
sammlungslokales auf dem Grundstück
Grundstücke Nr. 6 den Mitgliedern der christ-
lich-katholischen Gemeinde gehört.

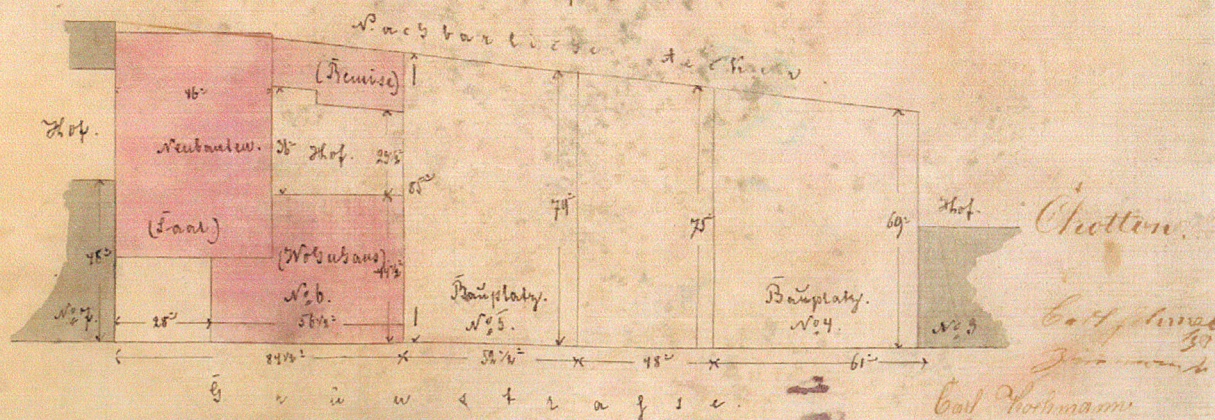
ad VII 6/10/62

Die Kupferplatten sind beiderseitig eingeklebt
gegründet. Prachtlos am 28. Sept. 1861

Robert L. Linn - Sept 1842
Gives Money. Chevalier

Profit was 8

Situations, slow.



Chotton.

Carl Schmid
30
Juni 1884

Carl Hochmann



*fot. 3 Elewacja zachodnia, widoczna
południowa ściana budynku nr 12*



*fot. 4 Elewacja zachodnia, widoczna
północna ściana budynku nr 16*



fot. 5 Fragment cokółowej części portyku



fot. 6 Fragment galeryjki ardkadowej szczytu

1. Miejscowość, gmina, województwo

WROCLAW
województwo dolnośląskie

2. Obiekt (nazwa jak na karcie)

d. SALA SPOTKAŃ WSPÓLNOTY CHRZEŚCIJAŃSKOKATOLICKIEJ,
ob. ZBÓR KOŚCIOŁA ADWENTYSTÓW DNIA SIÓDMEGO

3. Zawartość wkładki (nazwa materiału uzupełniającego)

fotografie



fot. 7 Kolumna portyku



fot. 8 Okap portyku



fot. 9 Budynek nr 16, widok od południowego zachodu



fot. 10 Kapitel kolumny portyku



fot. 11 Elewacja południowa



fot. 13 Elewacja wschodnia



fot. 14 Elewacja północna i wschodnia



fot. 12 Elewacja południowa, widoczny mur kurtynowy i południowa elewacja aneksu

1. Miejscowość, gmina, województwo

WROCŁAW
województwo dolnośląskie

2. Obiekt (nazwa jak na karcie)

d. SALA SPOTKAŃ WSPÓLNOTY CHRZEŚCIJAŃSKOKATOLICKIEJ,
ob. ZBÓR KOŚCIÓŁA ADWENTYSTÓW DNIA SIÓDMEGO

3. Zawartość wkładki (nazwa materiału uzupełniającego)

fotografie



fot. 15 Wnętrze portyku



fot. 16 Wnętrze portyku



fot. 17 Północne drzwi wejściowe



fot. 18 Pomieszczenie w północnowschodnim narożniku



fot. 19 Wnętrze, widok na południowy balkon empory



fot. 20 Arkada w ścianie wschodniej



fot. 21 Wiatrolap przy wejściu południowym



fot. 22 Drzwi wejścia północnego



fot. 23 Belki stropu

1. Miejscowość, gmina, województwo

WROCŁAW
województwo dolnośląskie

2. Obiekt (nazwa jak na karcie)

d. SALA SPOTKAŃ WSPÓLNOTY CHRZEŚCIJAŃSKOKATOLICKIEJ,
ob. ZBÓR KOŚCIOŁA ADWENTYSTÓW DNIA SIÓDMEGO

3. Zawartość wkładki (nazwa materiału uzupełniającego)

fotografie



fot. 24 Poddasze, widok na południowy zachód



fot. 25 Poddasze widok na zachód



fot. 27 Dach, widok na zachód



fot. 26 Poddasze, widok na ścianę wschodnią z widocznymi śladami pożaru



fot. 28 Wnętrze sutereny pod salą spotkań



fot. 29 Południowoschodni narożnik dziedzińca



fot. 31 Południowozachodni narożnik dziedzińca



fot. 32 Wyjście z budynku nr 16 na dziedziniec



fot. 30 Zachodnia elewacja aneksu