

A B C D E F G H I J K L Ł M N O P R S T U V W X Y Z

Nr 6919  
DOLNOŚLĄSKIE

1. Obiekt

P A Ł A C (ZAMEK)

2. Czas powstania

1563, 1677-  
1679, 1854-  
ok. 1890

3. Miejscowość

RATNO DOLNE

11. Zdjęcia, rzut, przekrój, sytuacja, orientacja



4. Adres

nr hipoteczny .....

5. Przynależność administracyjna

województwo wałbrzyskie

gmina Radków

pow. Włodzki

6. Poprzednie nazwy miejscowości

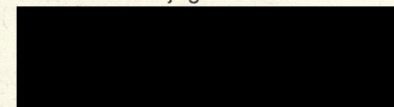
Rathen

7. Przynależność administracyjna  
przed 1 VI 1975

województwo wrocławskie

powiat Nowa Ruda

8. Właściciel i jego adres



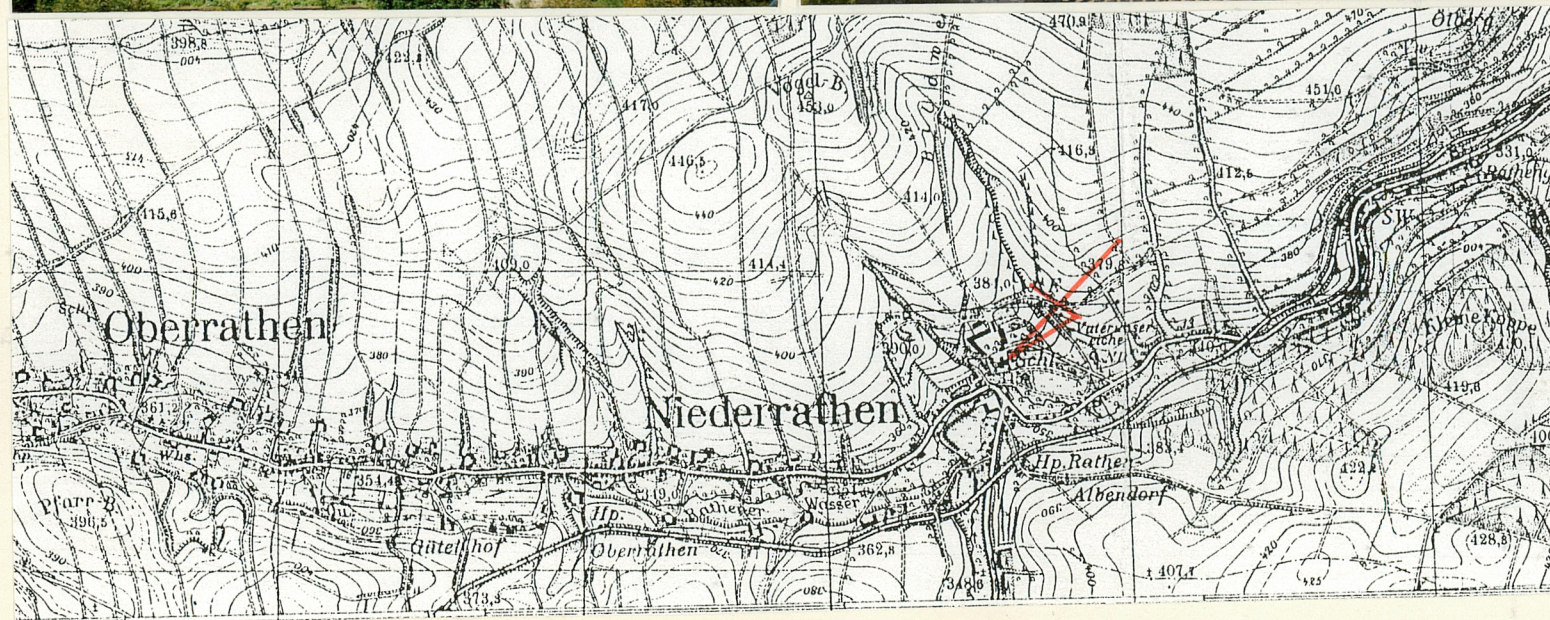
9. Użytkownik i jego adres

nieużytkowany

10. Rejestr zabytków

31/  
Nr 286

data 11.V.1951





13. Opis (sytuacja, materiał i konstrukcja, rzut, bryła, elewacje, wnętrze, wyposażenie, instalacje)

**SYTUACJA.** Założenie dworskie usytuowane jest we wsch. krańcu wsi. Od pn. i wsch. ograniczone jest polami uprawnymi, od pd. szosą do Radkowa, od wsch. zabudową wsi. Centrum założenia stanowi pałac położony na naturalnej skale wznoszącej się w kierunku pn. Na pn. od pałacu znajduje się czworoboczny folwark położony nieco wyżej i oddzielony od podjazdu murem oporowym. Od pn. i wsch. rozciąga się park sięgający drogi asfaltowej. W bezpośrednim sąsiedztwie pałacu od strony zach. zlokalizowany jest dawny dom zarządu dóbr, połączony z pałacem arkadową pergolą. Od strony pd. rozciągają się tarasy ogrodowe założone na naturalnej skarpie, gdzie oranżeria i ruina domku ogrodnika. Przed elewacją frontową znaczne zagłębienie, które jest świadectwem dawnej fosy. Wjazd na posesję od wsch. nieutwardzoną drogą oraz drogą polną od zach. Pałac frontem zwrócony jest na pn.

**MATERIAŁ I KONSTRUKCJA.** Mury konstrukcyjne wykonane z kamienia łamanego w części najstarszej, zmieszanego z otoczakami i cegłą w części nowszej oraz z cegły w górnych kondygnacjach. Grubość murów do 230 cm. Przedśionek i wieża zachodnia w całości z cegły. Zaprawy wapienne.

Sciany działowe z cegły pełnej, cegły dziurawki i supremy.

Sklepienia z kamienia i cegły. W parterze występują sklepienia kolebkowe z lunetami oraz żagielkowe. Na I p. dwa pom. nakryte pozornym sklepieniem krzyżowym. Na półpiętrze 2 frontowe izby sklepione kamienną kolebką i kolebką z lunetami. Piwnice sklepione krzyżowo i kolebkowo, kamienne.

Klatka schodowa do wys. I pięt. sklepiena. W pozostałych pom. stropy drewniane. Składają się z belek stropowych pokazanych rozmiarów opartych na murach konstrukcyjnych lub na podciągach. Do belek przy pomocy stalowych prętów przymocowano - ok. 1m niżej - podsufitkę na drewnianych belkach.

Strop Kleina nad mostem fosy / na nim zbudowano holl wejściowy / oraz nad 3 pom. parteru w trakcie wsch.

Dach płaski konstrukcji drewnianej, kryty papą.

Schody wewnętrzne drewniane, jednobiegowe, od I p. klatka żelbetowa. Na wieży zegarowej drewniana, 2-biegowa. Schody zewnętrzne kamienne i betonowe.

Stolarka okien: zachowana szczątkowo, krosnowa. Stolarka drzwi: zewnętrzne płycinowe z nadświetlem z kratą, wewnętrzne dwuskrzydłowe, płycinowe z ładnym profilem odrzwi oraz przeszklone z półkolistym nadświetlem, w jednym z pom. parteru / do izby gotyckiej / drzwi jednoskrzydłowe, płycinowe z małym otworem wentylacyjnym / XVIII w. / . Stolarka drzwi wewnętrznych zachowana w niewielkim stopniu.

Posadzka w pom. na I p. resztki parkietu, w pom. półpiętra oraz mniej reprezentacyjnych aneksach - podłogi białe.

Detale z piaskowca i sztucznego kamienia.

Świetlik konstrukcji stalowej.

12. Autorzy, historia obiektu, określenia stylu

Pałac zbudowany w miejscu obornego dworu, który istniał tu na pocz. XV w., należał do rodu Panewitzów. Rozbudowany w 1563 przez nowych właścicieli Reichenbachów. W 1645 zniszczony przez pożar. W 1675 r. dobra nabył Daniel Paschasius von Osterberg, który dokonał kolejnej rozbudowy i przebudowy dworu nadając mu charakter rezydencji szlacheckiej oraz założył tarasy ogrodowe. Ostatnia przebudowa pałacu nastąpiła w 1854 r. i trwała do l. 90-tych XIX w., rozpoczął ją nowy właściciel Waldemar von Johnson. Rodzina von Johnson posiadała Ratno do końca wojny.

Budynek wielokrotnie przebudowany posiada dziś skomplikowany ustrój budowlany, który - bez badań architektonicznych - nie pozwala na ustalenie chronologii budowy. Relikty pierwszego dworu zachowane są w pn. zach. części należy doń m.in. izba w narożu parteru sklepiena kamienną kolebką. Renesansowa rozbudowa 1563 r. objęła część pd. i wsch. Powstał wówczas obszerny dziedziniec z podcieniami wspartymi na filarach. Wokół dziedzińca założone były 4 jednotraktowe skrzydła. Budynek posiadał 2 kondygnacje i czworoboczną wieżę od pn. Dwór Osierberga to część wsch. o którą został powiększony stary dwór. Przy prostokątnym hallu powstały 3 obszerne izby nakryte drewnianymi stropami. Był to obiekt 3-kondygnacyjny, nakryty



14. Kubatura  12.220 m <sup>3</sup>	15. Powierzchnia użytkowa  1.907 m <sup>2</sup>	16. Przeznaczenie pierwotne  pałac	17. Użytkowanie obecne  nieużytkowany
18. Prace budowlane i konserwatorskie, ich przebieg i dokumentacja  1.60-70-te.Prowadzono remont adaptacyjny na Dom Dziecka. W okresie tym wykonano:liczne ścianki działowe,rozkucie ściany w przedsionku,przebudowa traktu pd.układ korytarzowy,podział dużych izb/I iIII kond./, żelbetowa klatka schodowa i rozbiórka ściany gotyckiej,przebudowa poddasza,powiększenie otworów okiennych III kond., kanały CO w piwnicach i na dziedzińcu-remont o charakterze dewastatorskim,Nie zachowała się dokumentacja proj. tej przebudowy.		19. Stan zachowania (fundamenty, ściany zewnętrzne, ściany wewnętrzne, sklepienia, stropy, konstrukcje dachowe, pokrycie dachu, wyposażenie i instalacje) Dach nieszczelny, włazy otwarte.Dach nad hollem wejściowym/taras/ zawalony.Wieżba miejscowo zagrzybiona.Stropy częściowo rozebrane,zawalone, dziurawe. Sklepienia w dobrym stanie, choć i tu uszkodzenia mechaniczne. Spękania konstrukcyjne ścian zewnętrznych. Ubytki tynku , mury miejscowo porośnięte samosiewami? Brak stolarki okien, instalacji, drzwi wewnętrzne Podłogi zniszczone, na III kondygnacji brak podłóg.	
		20. Najpilniejsze postulaty konserwatorskie  Ekspertyza o stanie technicznym.Zabezpieczenie dachu,remont tarasu.Zabezpieczenie obiektu przed dostępem osób z zewnątrz.	



21. Akta archiwalne (rodzaj akt, numer i miejsce przechowywania)

1. Studium historyczno-architektoniczne zespołu dworskiego w Ratnie Dolnym, K. Mysymontt, 1988
2. Opracowanie ewidencyjne parku, H. Wrabec, 1981
3. Studium historyczno-stylistyczne ogrodu i parku w Ratnie Dolnym, PKZ Wrocław /b.d./
4. Aktualizacja inwentaryzacji arch. Z-d St. Polit. Wroc. 1988
5. ZTE, Przed. Usług Rem. Bud. arch. L. Huszcz, 1980
6. Projekt przebudowy, inż. R. Chudy, 1971
7. Opis techniczny i obliczenia statyczne do projektu kapitalnego remontu, S. Jasiński, 1956
8. Inwentaryzacja budowlana, 1958 /wszystkie w archiwum PSOZ O/Wałbrzych/

22. Biblioteka

1. Tschoepe H., Grafschafter Schlosser-Schloss Rathen Kreis Neurode, Guda Obend 1914
2. Zimmer E. Schloss Rathen. Die Grafschaft Glatz, 1914
3. Weber R., Schlesische Schloesser, T. III, 1909
4. Johnston M., Historische Notizen Ueber Gut und Dorf Rathen, /w:/ Vierteljahresschrift fuer Geschichte der Grafschaft Glatz III, 1883/1884
5. Lutsch H., Verzeichniss der Kunstdenkmale der Prov. Schl. Breslau 1889

23. Źródła ikonograficzne i fotografia (rodzaj, miejsce przechowywania, sygnatury)

Widok zamku z 1854 r. w Albumie Pompejusa -Album der Grafschaft Glatz  
Rys. Th. Blaettenbauera w książce F. Schroller, Schlesien  
wyd. 1886

24. Uwagi różne

w inwentaryzacji z 1958 r. informacja o dacie na portalu frontowym 1897, prawdopodobnie na kartuszu, po którym zachowany ślad.

25. Opracował

tekst Ewa Kica 6.IX.97

imię, nazwisko, data, podpis

plany, rysunki Ewa Kica / na pods. inwentaryzacji /

imię, nazwisko, data, podpis

zdjęcia fotogr. Ewa Kica

imię, nazwisko, data, podpis

miejsce przechowywania negatywów u autora

KARTA PO WYPEŁNIENIU PODLEGA OCHRONIE NA PODSTAWIE PRZEPISÓW PRAWA AUTORSKIEGO

26. Adnotacje o inspekcjach, informacje o zmianach (daty, imiona i nazwiska wypełniających)

27. Załączniki

7



1. Miejscowość.....	RATNO DOLNE	4. Obiekt (nazwa jak w karcie)	P A Ł A C	5. Zawartość wkładki (nazwa materiału uzupełniającego)	Cd. opisu <i>Delno; dwór 1308, u. XV lub pocz. XVI dwór 1563, wieża, dwórka pd. i w. 1679, gruntownie przebud. ok. 1872 modern. wnętrze ok. 1886, adaptacja we dwór ośrodek 1971-72, spalone 1998</i>
2. Gmina.....	Radków				
3. Województwo.....	wałbrzyskie				

**HISTORIA** cd. spadzistym dachem z wieżą od pn. zwieńczoną baniastym hełmem. Przebudowa XIX wiecna ograniczyła się do podwyższenia i nieznacznego powiększenia pałacu Osterberga. Budynek otrzymał nowy wystrój elewacji z charakterystyczną attyką, wieżą przy ścianie zach. oraz parterowym przedsionkiem od frontu na fundamencie gotyckiego mostu nad fosą; przypuszczalnie wtedy zburzono wieżę pn. Arkadową pergolą połączono pałac z sąsiednim budynkiem administracyjnym, przy skrzydle wsch. dobudowano wykusz z balkonikiem. Po 1945 dokonano niekontrolowanej przebudowy/ patrz rubryka 18/. Obiekt w dzisiejszej formie prezentuje cechy neorenesansowe w zakresie wystroju zewnętrznego oraz gotycko-renesansową strukturę bryły i wnętrza. Po wojnie budynek był w użytkowaniu ZO ZNP we Wrocławiu, który prowadził tu Ośrodek Wczasowy, od 1971 do 1979 w administracji Prezydium Powiatowej Rady Narodowej /Urzędu Gminy w Radkowie/, w 1979 przekazany PPH w Scinawce Średniej, w 1996 sprzedany [REDACTED]

**RZUT.** Założony na rzucie nieregularnym. Zasadniczy człon budynku jest prostokątny z wewnętrznym dziedzińcem podcieniowym, klatką schodową w trakcie frontowym/pn./ i hollem przy niej. Układ pom. 4-traktowy na osi N-S i trójtraktowy na osi podłużnej /W-Z/. Od wsch. dodatkowy trakt dwóch pom. w układzie amfiladowym, od zach. kwadratowa, oszkarpowana wieża, od frontu /pn./ 1-traktowy przedsionek na rzucie litery "L". Narożnik pd. zach. oszkarpowany.

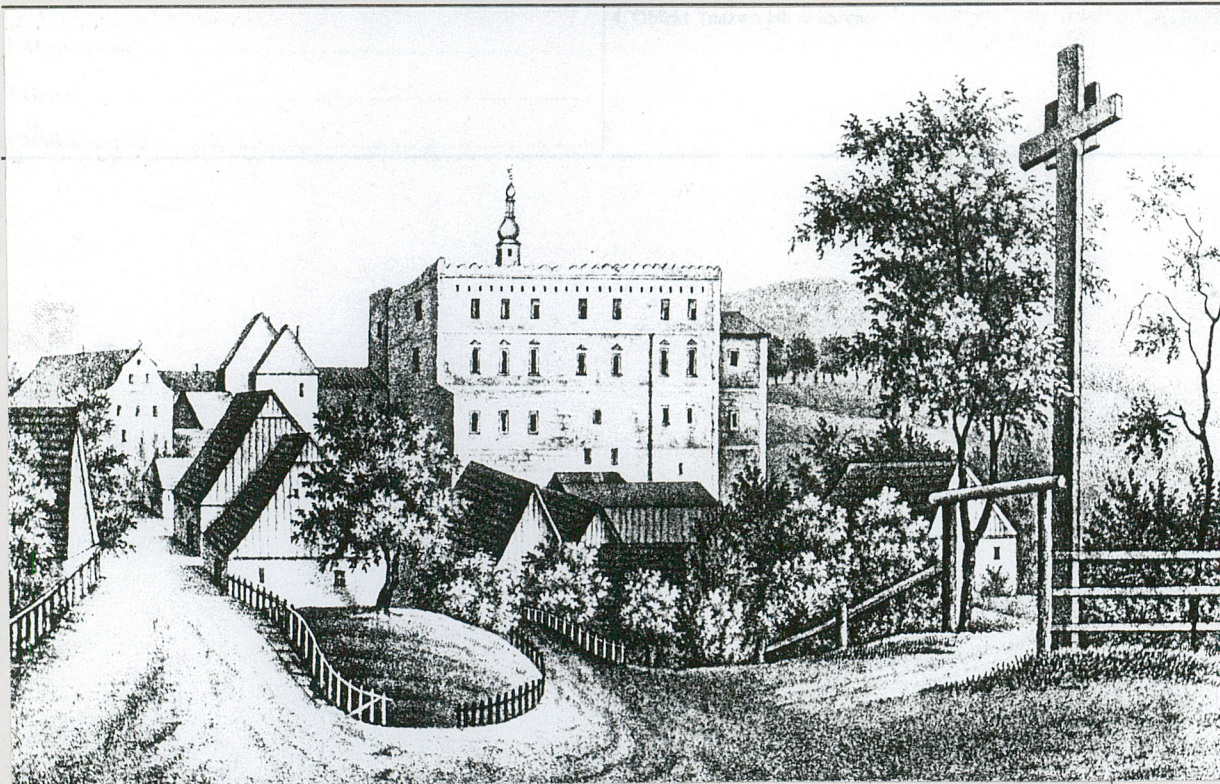
**BRYŁA.** Rozczłonkowana. Znaczne różnice poziomów pomiędzy częścią pd. a pn./frontową/Od frontu główny korpus posiada 2.5 kondygnacji, od strony pd. trzy i wysokie podpiwniczenie. Podpiwniczenie pod częścią wsch. Wieża zegarowa 4.5 kondygnacyjna, wieża zach. 6-kondygnacyjna. Skrzydło wsch. jest niższe od korpusu, ma 2.5 kondygnacje i jest zryzalitowane w narożu pd. wsch. Przedsionek frontowy parterowy, w przyziemiu dwa łukowe przepusty dawnego mostu nad fosą. Wszystkie dachy płaskie, ukryte za attyką. W narożu pn. wsch. na wysokości piętra tarasowa dobudówka otwarta z jednej strony podcieniem.

**ELEWACJE.** Opracowane jednolicie. Kondygnacje parteru i ostatnia oddzielone płaskim pasem gzymsowym, naroża są boniowane, okna prostokątne, równomiernie rozmieszczone w układzie: największe na Ip., nieco mniejsze na parterze, najmniejsze w kondygnacji poddasza. Poszczególne człony budowli zwieńczone są grzebieniową attyką zbudowaną z półkolistych sterczyn i konsolowego fryzu, w narożu pd. zach. dodatkowo wieżyczkowa sterczyna. Elewacje zachowały wyprawę tynkową oryginalną z ok. poł. XIX w. o ciepłej, ugrowo-piaskowej kolorystyce. Elewacja pd. 7-osiowa/ 8 osi w 3 kond./ . Attyka wywyższona nad 3 środkowymi osiami, flankowana kulami. Ta część elewacji wydzielona jest 2 boniowanymi lizenami sięgającymi pasa gzymsowego. W centrum attyki herb ostatniego właściciela. W przyziemiu 2 szczelinowe otwory oraz większy /nowy/ otwór okienny. 3 okna parteru /licząc od zach. narożnika/ w prostych kamiennych opaskach, piętra w uszakowych z łezką, górne okna przekute. Przy tej ścianie kamienne schody. Narożnik zach. oszkarpowany, licowany kamieniem w partii parteru. Elewacja frontowa złożona z kilku członów. Korpus 6-osiowy. Okna na różnych poziomach: w III kond. szczelinowe w fascjowych obramieniach/ sztuczny kamień/, na półpiętrze prostokątne wyjście na taras i 2 małe okienka w

Wkładkę założył: ..... Kica Ewa 6. IX. 97  
(imię, nazwisko, data)

Miejsce przechowywania negatywów: ..... u autora



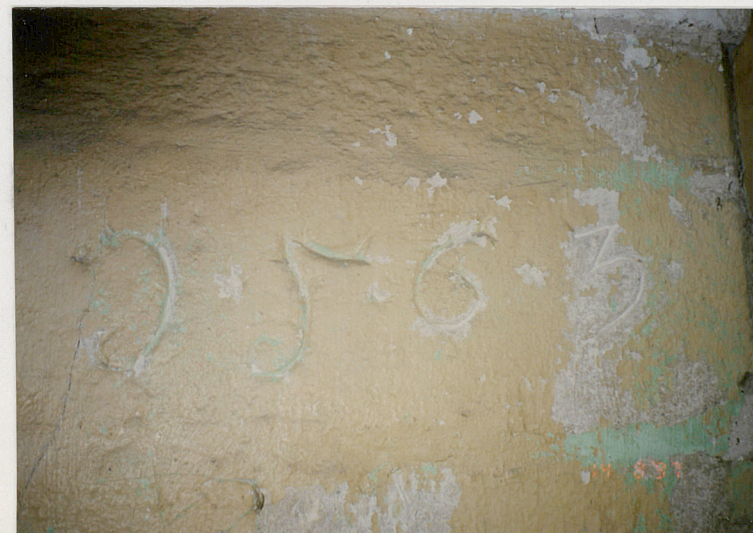


Ryc.z F.A.Pompejusa Album der Graffschaft Glatz-1854

5. Zawartość wkładki (nazwa materiału uzupełniającego)



Renesansowy podcień wsparty na kamiennym filarze  
Data na filarze



Wkładkę założył: .....  
(imię, nazwisko, data)

Miejsce przechowywania negatywów: .....



1. Miejscowość..... <u>RATNO DOLNE</u>	4. Obiekt (nazwa jak w karcie)..... <u>P A Ł A C</u>	5. Zawartość wkładki (nazwa materiału uzupełniającego)..... <u>cd.opisu</u>
2. Gmina..... <u>Radków</u>		
3. Województwo..... <u>wałbrzyskie</u>		

w kamiennych ,sfazowanych obramieniach.Parter i piętro mają 2 osie z dużymi oknami w kamiennych obramieniach i 1 oś znacznie węższych okien.Pozostała elewacja przysłonięta tarasową dobudówką.Elewacje dobudówek zostały opracowane bardzo starannie.Sciana frontowa wyłożona jest płytami piaskowcowymi / nadłucze/ i sztucznym kamieniem, boniowana.Półkolisty portal z piaskowca flankowany jest zdwojonymi lizenami.Całość , również boczne ściany obiega masywny gzyms.Boczne ściany przeprute półkolistymi oknami, okna w strefie przedsionka są duże, o drobnopolowej stolarce z koncentrycznymi ślemionami, w dolnej części zaopatrzone w metalową barierkę / stolarka była demontowana /.Drzwi wejściowe dwuskrzydłowe , płycinowe z nadświetłem zamkniętym kutą kratą. Taras nad dobudówką frontową zamknięty balustradą z prostych słupków /sztuczny kamień/.Analogiczna balustrada wieńczy arkadową pergolę , która łączy pałac z sąsiednim budynkiem oficyny mieszkalnej.Filary i łuki są boniowane.

Wieża zegarowa 2 - osiowa.Okna I i II kondygnacji w kamiennych opaskach,w ścianie zach.I kond.w opaskach tynkowych.Zwraca uwagę okienko w przyziemiu / z izby gotyckiej/.W strefie attyki ratcza zegarowa.Górna kondygnacja rozcłonkowana jest lizenami. Wieża zach. 1-osiowa, 5 kondygnacyjna posiada wydłużone,półkoliście zamknięte okna, flankowane takimiż blendami, w górnej kondygnacji dwa szcz elinowe okienka.Górna kondygnacja opracowana jak wieża zegarowa.Cokół licowany szarym i czerwonym piaskowcem, jeden narożnik oszkarpowany do wysokości I kondygnacji, a szkarpa zwieńczona sterczyną.W przyziemiu , od strony pd.otwór drzwiowy poprzeczony betonowymi schodami.

Elewacja zach. /boczna/ 2-osiowa.Na I piętrze balkon na kamiennych konsolach, balustrada tralkowa, kamienna.

Skrzydło wschodnie: ściana wsch. o nieregularnym rozstawie osi,3 osiowa.Okna poddasza przekute.II kondygnacja: dwa okna w kamiennych opaskach /zdwojone/, dwa w tynkowych. W parterze okno w skrajnej, lewej osi w kamienne opasce, pozostałe w tynkowych.W przyziemiu wtórne wejście do piwnicy. Sciana pd. 1 osiowa , na I i II kondygnacji okna w kamiennych opaskach,na III przekute.Zwraca uwagę zegar słoneczny namalowany na wys. I piętra.Przy ścianie wsch. betonowe schody prowadzące na podjazd frontowy.Od frontu , w narożniku pn.wsch. 1 osiowa dobudówka z tarasem, z półkolistym podcieniem,pod którym otwór wejściowy w prostym , drewnianym obramieniu.Do wejścia prowadzi rampa wzdłuż muru oporowego/ konstrukcja masywna na murowanych słupach/,pod rampą wejście do piwnicy.

WNETRZE. Parter. Wejście do budynku prowadzi przez przedsionek złożony z 2 pomieszczeń,przepruty dużymi, półkolistymi oknami.Przedionek ten został wtórnie podzielony wzdłuż ścianką działową.Z przedsionka schody na parter oraz na klatkę schodową , której dolny bieg prowadzi również na parter.Układ parteru niejednorodny. Głównym elementem jest tu dziedziniec z dwoma podcieniami wspartymi na kamiennym filarze, sklepienie są kolebką o mijających się lunetach oraz kolebką.W trakcie zach.znajdują się 2 pom. i pom.w wieży.W pn.zach. narożu najstarsza /?/ izba sklepiena kamienną kolebką,poprzedzona kamiennym , sfazowanym portalem.Zachowane barokowe /?/ drzwi.Do sąsiedniego pom.prowadz portal zamknięty pełnym łukiem, sklepienie jest kolebką

Wkładkę założył: .....

(imię, nazwisko, data)

Miejsce przechowywania rękopisu: .....

Wzrost 1995.11



skomunikowana z wieżą i izbą narożną. traktu pd. izby traktu pd. nakryte są kolebką o stykających się lunetach/ 2 poł. XVII w. /. Dwie izby dostępne są z dziedzińca przez otwory drzwiowe w drewnianych obramieniach /XX w. /. W części wsch. tzw. dworze Osterberga pom. zorganizowane są wokół prostokątnego holu. Wejście doń prowadzi z dziedzińca przez neorenesansowy portal/1854/. Duże, przeszklone drzwi prowadzą do wąskiego korytarza w trakcie pd. wydzielonego w XIX w. /?/, z którego wejścia do 4 izb; dwie sklepienie są żaglasto. Korytarz łączy się z pom. w trakcie wsch., które jest sklepienie krzyżowo. Drugie wejście z holu prowadzi do dużej izby obecnie podzielonej ścianą działową i skomunikowaną z pom. w trakcie wsch. Dwie izby wsch. położone są niżej. W trakcie pn. tej części znajdują się jeszcze dwa wąskie pom. oba dostępne z holu. Pom. przy schodach jest zagłębione ok. 0.50 m i znajdowało się tu wejście do piwnicy/ obecnie zagruzowane/; od strony dziedzińca do pom. tego prowadziło prostokątne wejście w kamiennym, sfazowanym portalu/ob. częściowo zamurowany/.

I piętro. Wejście na piętro szerokimi schodami, z jednej strony biegu zachowana płycinowa boazeria. W części zach. pom. zorganizowane wokół świetlika. Izby te zostały zabudowane ściankami działowymi. W trakcie zach./naroże pd. zach./ znajduje się pom. sklepienie krzyżowo z wejściem na balkon, także sklepienie w pom. wieży. W części pd. wsch. analogicznie jak na parterze wydzielono korytarz, z którego wejścia do 4 pom. oraz do izb w trakcie wsch. W trakcie frontowym duża izba z wnęką dostępna z holu przez półkolisty otwór drzwiowy. Łączy się z przedpokojem w skrzydle wsch. Pokój w narożu pn. wsch. posiada duże, podwójne okno i połączony jest z małym, trójkątnym aneksem, z którego wyjście na balkonik. Przy klatce schodowej małe pomieszczenie nie/W. Półpiętro. Schody na wyższą kondygnację są żelbetowe. Gotycka /kamienna/ ściana klatki schodowej została na ~~znacznym~~ odcinku zburzona i zastąpiona ścianą ceglana. Z podestu klatki schodowej wyjście na taras frontowy oraz do 2 izb traktu pn. Są to niskie, sklepienie pomieszczenia, izba zach. położona jest niżej. W przejściu dwa schodki wyrównawcze i kamienny, sfazowany portal. Izba przy podejściu ma kolebkowe sklepienie na 2 masywnych gurtach - jest to pom. dawnej wieży. Izba w głębi posiada sklepienie kolebkowe z lunetami. W obu szczelinowe okienka w głębokich gładach.

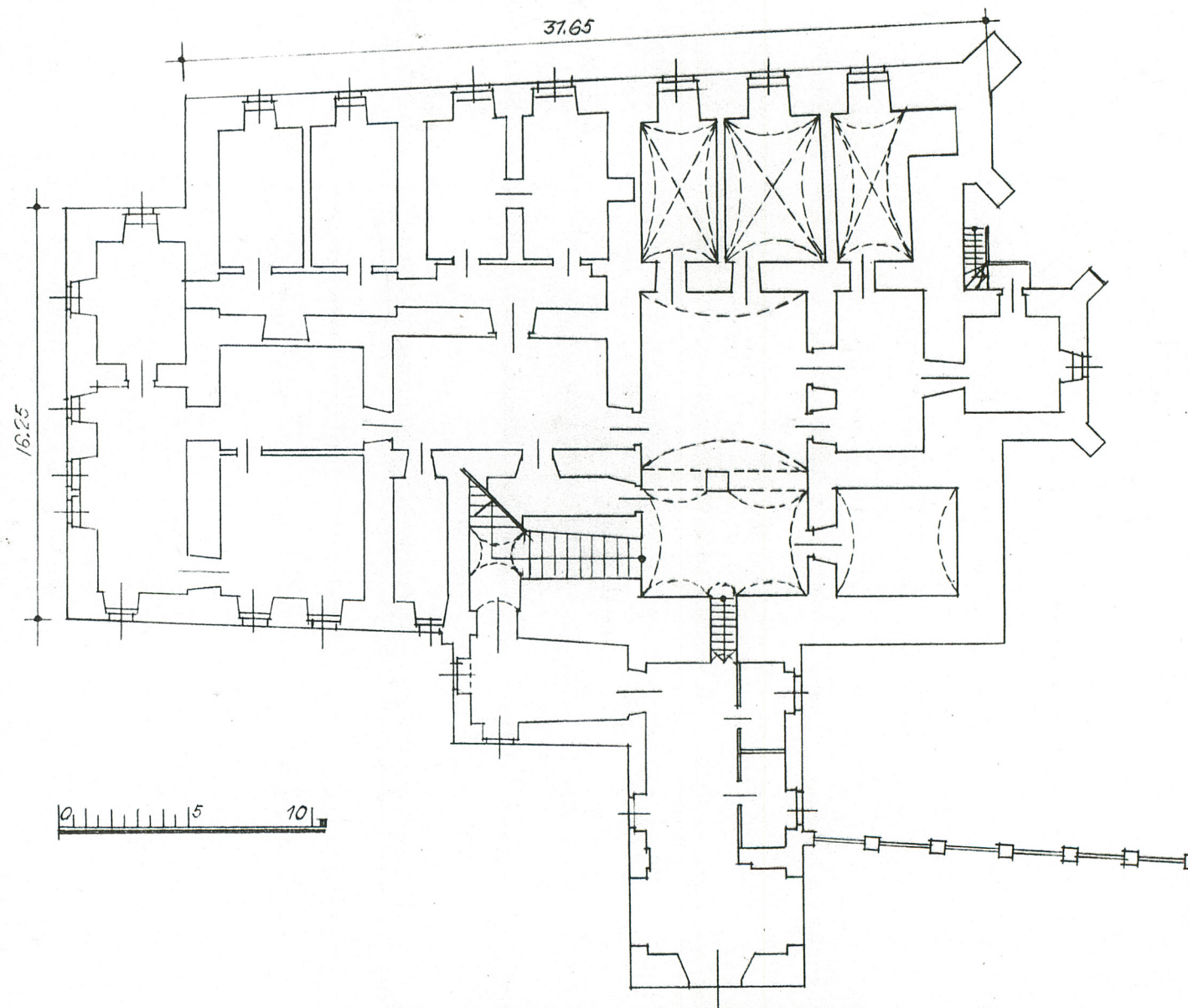
II piętro. Kondygnacja poddasza. W trakcie pd. i wsch. wydzielono szereg pom. w układzie hotelowym, przy świetliku sanitariaty. W narożu pn. zach./ wieża zegarowa/ dwa pom. i schody drewniane 2-biegowe, którymi dojście na ostatnią kond. wieży zegarowej - do mechanizmu zegarowego/ częściowo zachowany/. Pom. w części pn. zach. położone są wyżej. Wieża zachodnia: parter i piętro sklepienie pseudokrzyżowo, na II kond. strop płaski z podsufitką, wyżej stropy ~~deskowe~~. Wejście na II kond. z dachu, wyżej schodami drabiniastymi.

WYPOSAŻENIE: brak

INSTALACJE: brak



1. Miejscowość.....	2. Gmina.....	3. Województwo.....	4. Obiekt (nazwa jak w karcie)	5. Zawartość wkładki (nazwa materiału uzupełniającego)
RATNO	Radków	wałbrzyskie	P A Ł A C	fotografie , rzut



Wkładkę założył: ..... Ewa Kica 6.IX.97 .....  
(imię, nazwisko, data)

Miejsce przechowywania negatywów: .....





Widok od frontu-wieża zach.  
wieża zegarowa i przedsionek



Wieża zegarowa i zach.  
pregola



Wieża zach.od pld.



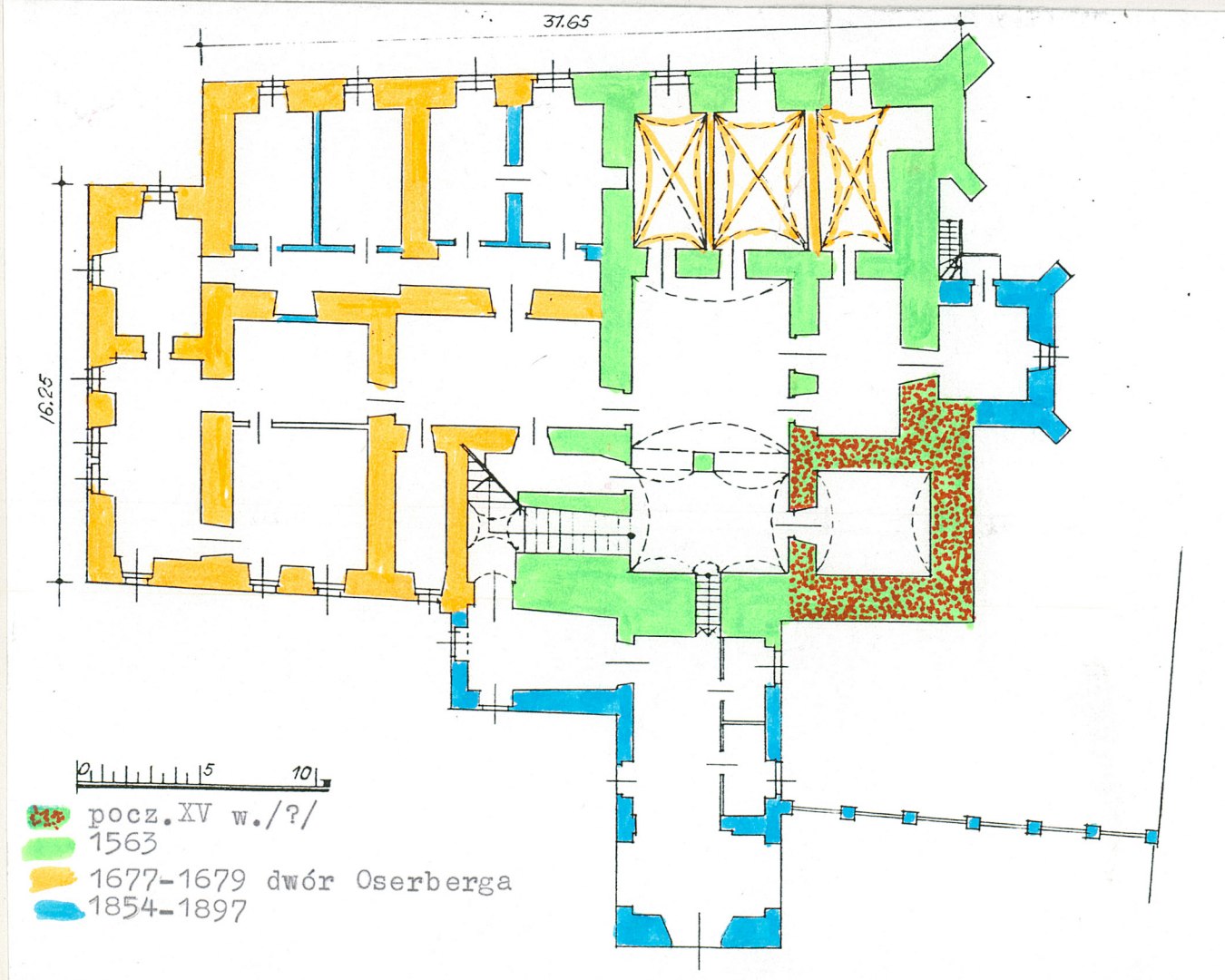
Pergola



Taras w narożniku pn.zach.



1. Miejscowość.....	2. Gmina.....	3. Województwo.....	4. Obiekt (nazwa jak w karcie)	5. Zawartość wkładki (nazwa materiału uzupełniającego)
RATNO	Radków	wałbrzyskie	P A Ł A C	fot., rzut z rozwarstwieniem plan sytuacyjny



Balustrada balkonu zachodniego



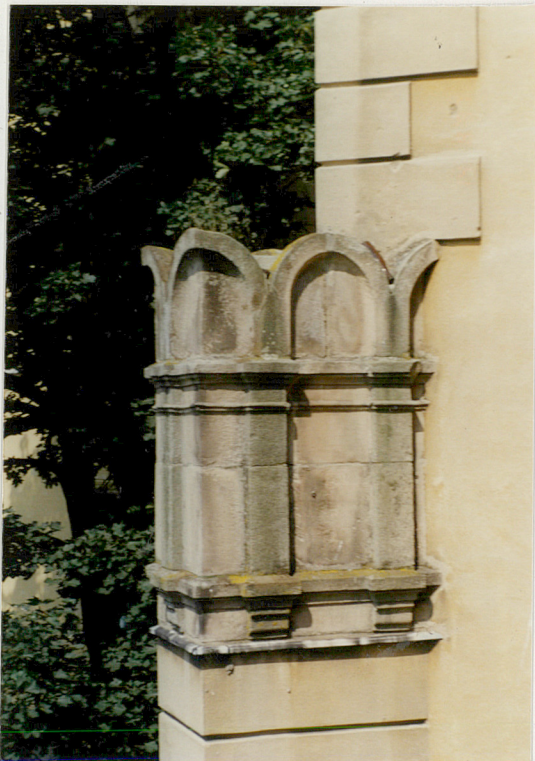
Wkładkę złożył: ..... Ewa Kica 6.IX.87 ..... (nazwisko, data)

Miejsce przechowywania negatywów: .....

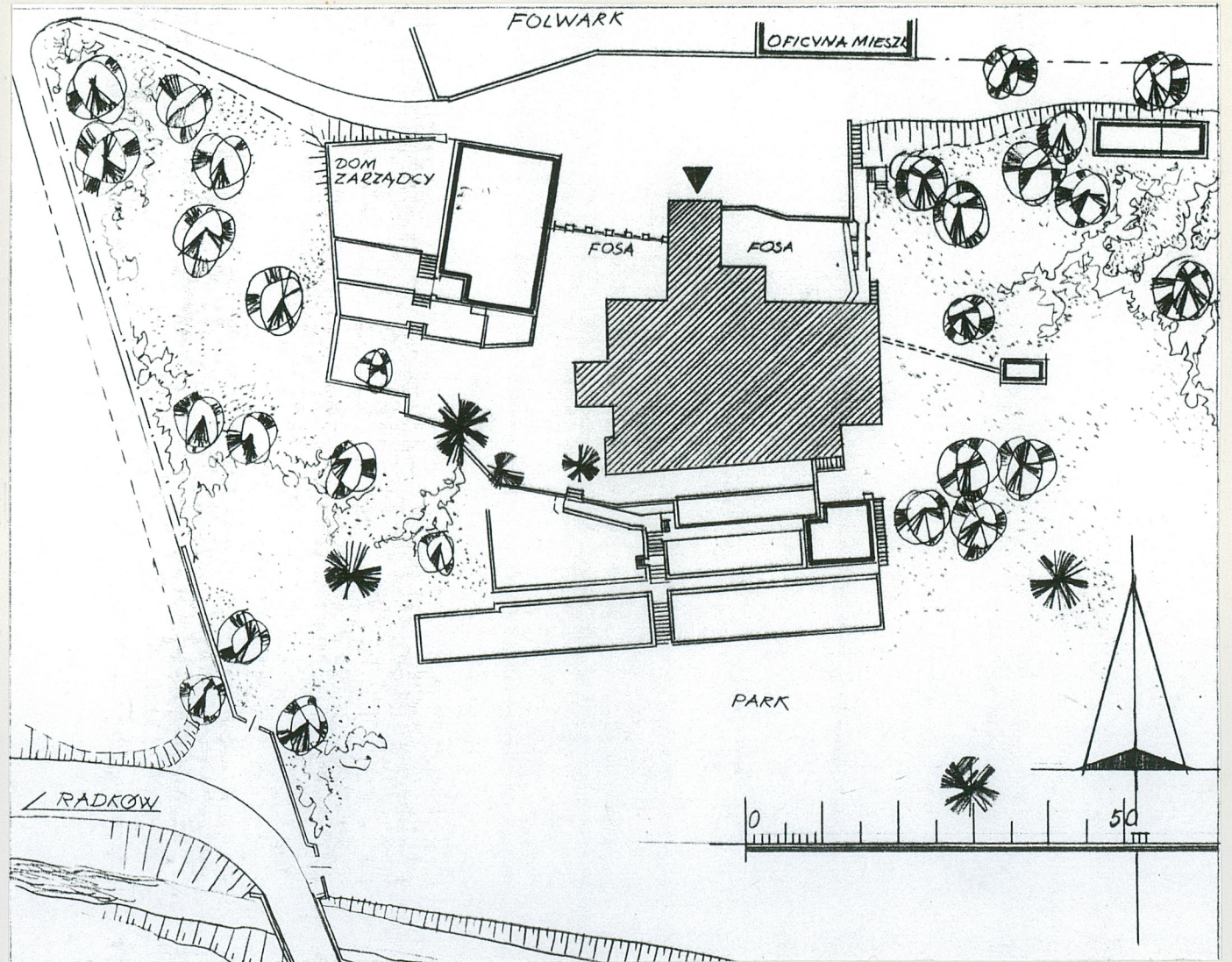




Attyka-widok od strony dachu



Kamienne zwieńczenie przypory  
wieży zach.





1. Miejscowość	RATNO DOLNE	4. Obiekt (nazwa jak w karcie)		5. Zawartość wkładki (nazwa materiału uzupełniającego)	
2. Gmina	Radków	P A Ł A C		Fotografie	
3. Województwo	wałbrzyskie				



Elewacja-narożnik pd.żach.



Elewacja-wykusz w narożu pn.wsch.



Elewacja- Okna z izby na półpiętrze



Elewacja frontowa - półpiętro

Wkładkę założył: Ewa Kica VIII.97  
(imię, nazwisko, data)

Miejsce przechowywania negatywów: u autora





Wejście do wieży zach.



Okna Ip.-dziedziniec



Wejście w narożu pn.wsch.

Wieża zegarowa-obramienia okien



Balustrada tarasu frontowego





1. Miejscowość.....	4. Obiekt (nazwa jak w karcie)	5. Zawartość wkładki (nazwa materiału uzupełniającego)
RATNO DOLNE	P A Ł A C	Fotografie
2. Gmina.....		
Radków		
3. Województwo.....		
wałbrzyskie		



Portal z dziedzińca do  
skrzydła wsch.



Portal z dziedzińca do pom.  
w skrzydle zach.



Portal do izby gotyckiej



Drzwi z hallu na Ip.  
do pom. w trakcie pd.

Wkładkę założył: Kica Ewa VIII.97  
(imię, nazwisko, data)

Miejsce przechowywania negatywów: u autora





Izba w trakcie frontowym-półpiętro



Sklepienie izby-półpiętro

Wejścia z dziedzińca do pom. pd.



Wejście do izby na półpiętrze  
zatynkowany portal piaskowcowy



Drzwi w hallu na Ip.





1. Miejscowość.....	RATNO DOLNE	4. Obiekt (nazwa jak w karcie)	P A Ł A C	5. Zawartość wkładki (nazwa materiału uzupełniającego)	Fotografie
2. Gmina.....	Radków				
3. Województwo.....	wałbrzyskie				



Obramienie drzwi na Ip.



Drzwi do pom.Ip.



Swietlik



Krata w nadświetlu drzwi głównych

Kica Ewa VIII.97

Wkładkę założył: .....  
(imię, nazwisko, data)

Miejsce przechowywania negatywów: .....

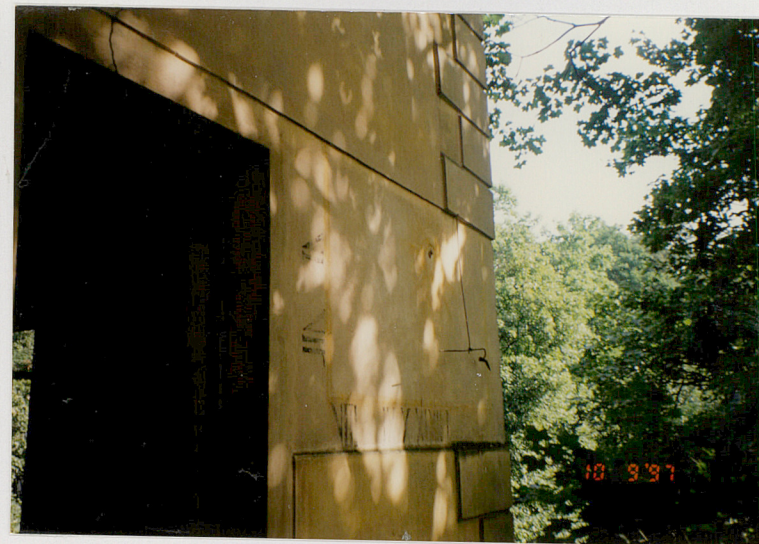




Obramienie drzwi Ip.



Okno w izbie skrzydła wsch. Ip.



Zegar słoneczny-malowidło na  
elewacji pd.skrzydła wsch.