

KARTA EWIDENCYJNA ZABYTKU NIERUCHOMEGO
WPISANEGO DO REJESTRU ZABYTKÓW

3. Miejscowość

12458

PASTERKA

1. Nazwa

KOŚCIÓŁ RZYMSKOKATOLICKI FILIALNY pw.
św. JANA CHRZCICIELA

2. Czas powstania

1786–1787 r.;

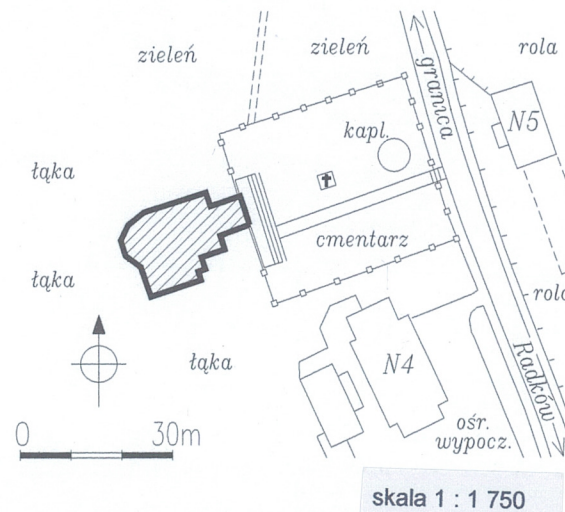
4. Adres

Pasterka
57-350 Radków

nr ewidencyjny działki: 34

nr księgi wieczystej: KW [REDACTED]

11. Materiały graficzne



5. Przynależność administracyjna

województwo dolnośląskie

powiat kłodzki

gmina Radków

6. Współrzędne geograficzne

N: 50°29'25.11" E: 16°19'30.23"

7. Poprzednie nazwy miejscowości

Passendorf

8. Właściciel i jego adres

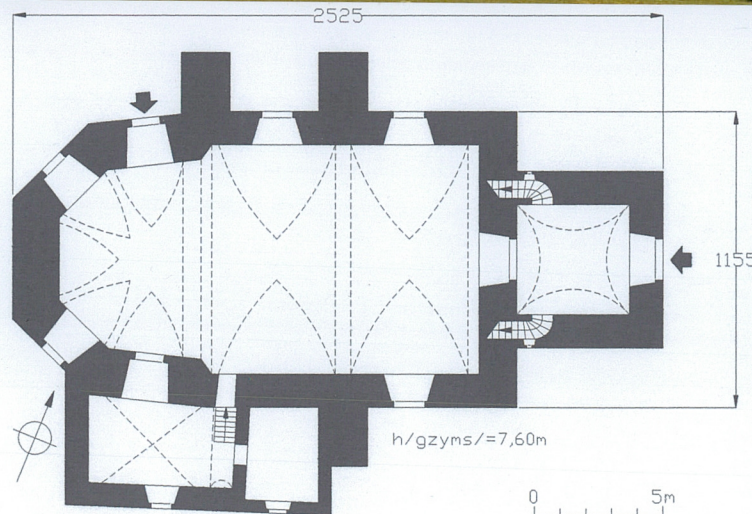
parafia rzymskokatolicka pw. św. Józefa
Oblubieńca NMP, ul. Ogrodowa 11
57-420 Radków

9. Użytkownik i jego adres

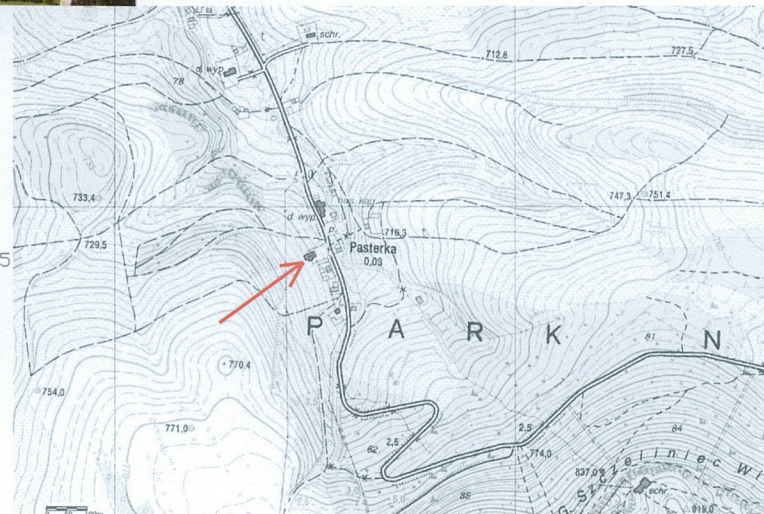
j.w.

10. Formy ochrony

rej. zab.: nr A/1947/951/Wł z 20.09.1983



skala 1 : 300



skala 1 : 20 000

Powstanie miejscowości wiąże się z kolonizacją czeską XIV lub XV w. Pierwsza wzmianka o wsi Pasterkow pojawia się w 1494 r. W 1571 r. nazwa wsi przyjmuje postać: Passendorf. W następnych latach Pasterka weszła w skład dóbr kamery cesarskiej. W 1612 r. protestanci mieszkający we wsi wzniesli drewnianą kaplicę grobową, która w czasie kontrreformacji przeszła w ręce katolików i została poświęcona św. Janowi Chrzcicielowi, stając się filią kościoła parafialnego w Radkowie. Wieś rozwinęła się w XVIII w. w związku z położeniem przy uczęszczanym szlaku handlowym z pd. na pn. Europy. W roku 1855 miejscowość liczyła 653 mieszkańców i była jedną z największych i bogatszych wsi w regionie. W 1786 r., za zezwoleniem arcybiskupstwa praskiego, z datków miejscowej ludności, wybudowano na miejscu kaplicy nowy murowany z kamienia kościół o cechach barokowych. Drewna niezbędnego do prac budowlanych dostarczył urząd kamery królewskiej. W 1812 kościół w Pasterce podniesiono do godności kuracji. Pierwszym kuratusem został ks. Antonius Ernst. Od 1892 Pasterka była samodzielną parafią. Pierwszym proboszczem był prałat Heinze. Za jego czasów kościół otrzymał nowe organy, ławki i dzwony, przeprowadzono również renowację ołtarza. Po pierwszej wojnie światowej Pasterka stała się popularną miejscowością wypoczynkową. Z powodu zwiększonego ruchu turystycznego i handlowego utworzono we wsi urząd celny. Po II wojnie światowej opustoszała i dziś jest najmniejszą miejscowością w gminie Radków, zamieszkałą przez 20 stałych mieszkańców.

SYTUACJA. Pasterka – mała wieś na pn.-zach. krańcu Kotliny Kłodzkiej, z trzech stron otoczona Republiką Czeską, położona w granicach Parku Narodowego Gór Stołowych, u pn. podnóży masywu Szczelińca. Do wsi prowadzi droga odchodząca na pn. od krętej szosy nr 387, tzw. „Drogi 100 Zakrętów”, z Kudowy do Radkowa – siedziby parafii, oddalonej o ok. 15 km na wsch. Wieś sąsiaduje z Karłowem na pd. i Ostrą Górą na zach. Kościół św. Jana Chrzciciela ulokowany jest w centralnym punkcie, na wzniesieniu po zach. stronie głównej drogi wiejskiej. Budowla odwrotnie orientowana, góruje nad resztą zabudowy wsi, oddzielona od drogi wznoszącym się ku zach. terenem cmentarza parafialnego, z kaplicą grobową usytuowaną od wschodu.

MATERIAŁ. KONSTRUKCJA. TECHNIKA.

Ściany. *Ściany zewnętrzne* murowane z kamienia łamanego i z grubsza obrobionych bloków kamiennych oraz z regularnych ciosów na narożnikach (pochodzących zapewne z miejscowego kamieniołomu), z niewielkim dodatkiem cegły, obustronnie tynkowane (na wieży tynki gładkie, korpus pokryty nowszym tynkiem nakrapianym). Detal architektoniczny kamienny – wykończenie cokołu płytami kamiennymi, obramienia otworów z bloków szarego piaskowca, masywne przypory z ciosów kamiennych oraz murowany, otynkowany – gzyms wieńczący wieżę.

Ściany wewnętrzne murowane z kamienia z dodatkiem cegły, tynkowane, z zachowanym murowanym i tynkowanym detalem w postaci elementów podziałów ścian i sklepień – pilastrów, gurtów i wsporników sklepiennych oraz dekoracją tynkową pasów i pól sklepiennych w postaci profilowanych ram, wydzielających czworoliste, okrągłe i podłużne pola i akcentujących trójkątne kształty lunet okiennych.

Sklepienia i stropy. Nawa kościoła nakryta sklepieniem kolebkowym z lunetami i pasami sklepiennymi, spływającymi na przyściennie pilastry; w prezbiterium sklepienie lunetowe na wspornikach; wieża w przyziemiu sklepiona czeską kapą, w drugiej kondygnacji nakryta sklepieniem krzyżowym, wyżej – stropami drewnianymi belkowymi nagimi; sklepienie krzyżowe z lekko wyciągniętymi szwami nakrywa również pomieszczenie zakrystii; klatki schodowe przesklepione kolebkowo.

Wieżba dachowa. Konstrukcja dachu drewniana, dwukondygnacyjna, jętkowo-krokwiowa; jętki pierwszej kondygnacji na podwójnej ścianie stolcowej, podparte przez płatwie pośrednie, z rozporami i zastrzałami w płaszczyźnie więzarów oraz mieczami w kierunku kalenicowym; druga kondygnacja jętek spoczywa również na płatwi pośredniej, która podparta przez środkowy rząd stłoców zmieczowanych w kierunku kalenicowym i zastrzelonych w płaszczyznach więzarów.

Pokrycie dachowe. Pokrycie dachów i hełmu wieży z blachy ocynkowanej, malowanej antykorozyjnie, na ołaczeniu drewnianym.

Posadzki i podłogi. Posadzki współczesne; nawa i prezbiterium z posadzkami ze złomu marmurowego uzupełnianego betonem; w zakrystii posadzka betonowa, z zachowanymi przy wejściu kilkoma prostokątnymi płytami piaskowca z dawnej posadzki kamiennej; w kruchcie wsch. współczesna posadzka kamienna ze złomu piaskowca; na emporze muzycznej i na wyższych kondygnacjach wieży podłogi drewniane deskowe.

Schody. *Schody wewnętrzne.* Symetryczne klatki schodowe ze schodami na emporę muzyczną, zlokalizowane po obu stronach wieży w grubości jej murów; klatki tunelowe, sklepione, z antytetycznymi biegami schodów zabiegowych; schody kamienne, powyżej drugiego stopnia obłożone drewnem; na wyższych kondygnacjach wieży drewniane jednobiegowe proste schody policzkowe; w zakrystii drewniane drabiniaste krótkie strome schody na ambonę o pojedynczym prostym biegu.

Otwory. *Otwory okienne* nawy małe, w kształcie prostokątów stojących zamkniętych pełnołukowo, szeroko rozglifione do wnętrza; w przeszle wsch. (empory muzycznej) otwory większe, dwudzielne – obie części rozdzielone kamienną belką – górna część w kształcie pozostałych otworów, dolna –

14. Kubatura 2430 m ³	15. Powierzchnia użytkowa 261 m ²	16. Przeznaczenie pierwotne kościół rzymskokatolicki	17. Użytkowanie obecne kościół rzymskokatolicki
18. Stan zachowania <i>Stan zachowania:</i> Zachowana pierwotna bryła, rzut, układ wnętrza. <i>Stan techniczny:</i> <i>dach:</i> pokrycia dachowe i obróbki blacharskie po remoncie: naprawa i pokrycie warstwą farby antykorozyjnej; wymiana rynien i rur spustowych; <i>ściany zewnętrzne:</i> ściany mocno zawilgocone, widoczne granice zasiąkania wody gruntowej na wysokości do 1,5 m (wieża); zniszczone tynki zewnętrzne, ślady zasolenia, złuszczenia i ubytki w dolnych partiach ścian; tynki wieży zniszczone na całej wysokości; <i>sklepienia, stropy:</i> stan dobry; <i>posadzki:</i> posadzki współczesne, zróżnicowane, w zakrystii zachowany fragment starej posadzki z płyt kamiennych; <i>wyposażenie:</i> częściowo zachowane oryginalne wyposażenie z przełomu XVIII i XIX w.; wymaga renowacji.		19. Istniejące zagrożenia, najpilniejsze postulaty konserwatorskie Konieczne jest wykonanie drenażu i odwodnienia kościoła oraz osuszenie ścian budowli; w następnej kolejności należy wykonać remont elewacji, połączony z wymianą tynków zewnętrznych.	

20. Akta archiwalne (rodzaj akt, numer i miejsce przechowywania)

23. Bibliografia

J. KÖGLER, Die Chroniken der Graftschaft Glatz., [um 1800], Neue Folge 2003
bearb. D. Pohl, Bd. 5., S. 30; Bd. 1. S. 115-116, fot. S. 119, S. 128-129
Studium środowiska kulturowego gminy Radków., opr. Regionalny Ośrodek Studiów i
Ochrony Środowiska Kulturowego, Wrocław 1999, p. red. I. Rybki-Cegleckiej, arch.
NID O/Wrocław, T. I: str. 28, il. 6, T. II: str. 17-23 (18-20)

25. Źródła ikonograficzne (rodzaj, miejsce przechowywania)

pocztówki archiwalne: 1) wielotematyczna: *Passendorf an der Heuscheuer*, wyd. F.
Pietschmann, Görlitz, przed 1936; 2) *Blick von Heuscheuer nach Passendorf*, wyd. L.
Glaser, Lipsk, przed 1928; 3) *Blick von Heuscheuer nach Passendorf*, wyd. C. Stieber,
L. Glaser, Lipsk; 4) *Passendorf*, wyd. F. Streitenberger, Stephansdorf, przed 1933;
Herder Institut Marburg – nr inw. 143490, Passendorf, widok ze Szczelińca, przed
1945, (dostęp internetowy: [http://www.herder-
institut.de/bildkatalog/index/pic?tree%5BOrte%5D=25826&id=611b429d075c87a72059ebd9744ea3b4](http://www.herder-institut.de/bildkatalog/index/pic?tree%5BOrte%5D=25826&id=611b429d075c87a72059ebd9744ea3b4))
internet: www.dolny-slask.org.pl, www.fotopolska.eu

21. Uwagi

22. Adnotacje o inspekcjach, informacje o zmianach (daty, imiona i nazwiska wypełniających)

24. Opracowanie karty ewidencyjnej (autor, data i podpis)

tekst PDZ ALMA 05.04.2016

plany, rysunki PDZ ALMA 05.04.2016

fotografie PDZ ALMA 05.04.2016

Karta po wypełnieniu podlega ochronie na podstawie przepisu prawa autorskiego

26. Załączniki

- * wkładka nr 1: cd. opisu; spis ilustracji; zdjęcie;
- * wkładka nr 2: zdjęcia;
- * wkładka nr 3: zdjęcia; fot. archiwalna;

1. Miejscowość	PASTERKA	5. Obiekt (nazwa jak w karcie) oraz adres KOŚCIÓŁ FILIALNY RZYMSKOKATOLICKI pw. ŚW. JANA CHRZCICIELA Pasterka	6. Zawartość wkładki cd. opisu; spis fotografii; zdjęcie
2. Gmina	Radków		
3. Powiat	kłodzki		
4. Województwo	dolnośląskie		

prostokątna z prostym zamknięciem; otwory prezbiterium takie jak w nawie; okna prezbiterium stałe metalowe, dzielone na kwaterki; okna nawy współczesne, drewniane, dwuskrzydłowe krosnowe z nadświetlem i szczeblinami krzyżowymi; wszystkie otwory nawy zabezpieczone współczesnymi zewnętrznymi kratami metalowymi. Do kształtu otworów korpusu i prezbiterium nawiązują okna wieży, także z pełnolukowymi zamknięciami, ale krótsze, o bardziej przysadzistych proporcjach; okno 2-giej kondygnacji współczesne, o konstrukcji analogicznej do okien korpusu, w ostatniej kondygnacji wieży zachowane starsze okna drewniane, dwuskrzydłowe ze ślemieniem, ze skrzydłami wypełnionymi drewnianymi żaluzjami i nadślemieniem dzielonym szczeblinami w układzie promienistym; w przyziemiu wieży, na granicy z nawą para symetrycznych szczelinowych prostokątnych okienek, doświetlających klatki schodowe. Przybudówki pd. – zakrystia i pomieszczenie zaplecza gospodarczego – z otworami okiennymi w kształcie prostokątów stojących, o zmiennych proporcjach, z prostymi zamknięciami; okna współczesne drewniane, jednoskrzydłowe, dzielone szczeblinami krzyżowymi; otwory zakrystii z zachowanymi oryginalnymi metalowymi kratami zewnętrznymi.

Otwory drzwiowe zewnętrzne. Główne wejście do kościoła zlokalizowane w wieży, na osi środkowej elewacji wsch.; otwór drzwiowy kwadratowy z pełnolukowymi zamknięciem, ujęty w kamienne obramienie ze zwornikiem, w którym wykuta data 1787; drzwi drewniane w kształcie otworu, dwuskrzydłowe, ramowo-płycinowe, opierane w płycinach listwami w ozdobnym układzie – promienistym, wachlarzowym w górnych płycinach i ukośnym, płyciny pełne rozdzielone małymi płycinami przeszklonymi. Wejście boczne w elewacji pn. prezbiterium – prostokątny otwór z prostym zamknięciem, ujęty w kamienne uszate obramienie; drzwi jednoskrzydłowe, drewniane, ramowo-płycinowe, opierzone listwami w ozdobnym układzie.

Otwory drzwiowe wewnętrzne. Otwór wsch., między kruchtą i nawą, w kształcie prostokąta stojącego z prostym zamknięciem, w kamiennym uszatom obramieniu, podobnie jak większość pozostałych wewnętrznych otworów drzwiowych., rozglifiony do wnętrza nawy, w odcinkowo zamkniętej wnęce; drzwi jednoskrzydłowe, drewniane, ramowo-płycinowe, z płycinami opierzanymi listwami w ozdobnym układzie. Przejście z prezbiterium do zakrystii podobne, z kamiennym obramieniem i prostym zamknięciem, o mniejszych rozmiarach; drzwi jednoskrzydłowe drewniane, opierane od strony prezbiterium listwami w układzie rombówym. Zakrystia połączona ze wsch. pomieszczeniem gospodarczym małym

prostokątnym przejściem, w którym jednoskrzydłowe współczesne drzwi ramowo-płycinowe. W kruchcie para symetrycznych otworów drzwiowych klatek schodowych – prostokątne, prosto zamknięte, pd. – z zachowanym kamiennym nadprożem, otwory pozbawione stolarki; wejście na emporę muzyczną stanowi para symetrycznych małych otworów zamkniętych odcinkowo, w których jednoskrzydłowe, dopasowane kształtem drzwi ramowo-płycinowe. Nawa połączona z wieżą arkadowym pełnolukowymi przejściem usytuowanym na emporze organowej, za organami, ujętym w kamienne obramienie ze zwornikiem; arkada tęczowa przysadzista, szeroka, spięta łukiem pełnym.

RZUT. Kościół jednonawowy, z korpusem na rzucie krępego prostokąta wydłużonego nieznacznie w osi wsch.-zach. i z prezbiterium zwróconym ku zach. Nawa dwuprzęsłowa, nieznacznie szersza od wielobocznego prezbiterium o formie 5-ciu boków ośmioboku. Oś podłużną budowli akcentuje wsch. kwadratowa masywna wieża z osiowym wejściem. W grubości murów wieży i nawy symetryczne klatki schodowe ze schodami na emporę muzyczną. Symetryczny układ budowli zaburzają przybudówki pd. o kształcie nieregularnych prostokątów: większa zakrystia, wydłużona w osi kościoła i mała przybudówka gospodarcza, zlicowana z zakrystią, o osi dłuższej prostopadłej do osi kościoła. Korpus budowli opięty trzema masywnymi przyporami: pojedynczą pd., wbudowaną częściowo w przybudówkę gospodarczą i dwiema pn.

BRYŁA. Budowla wolnostojąca, odwrotnie orientowana, usytuowana powyżej drogi, na tarasie wyciętym w łagodnym zboczu. Bryła przysadzista, z nawą i prezbiterium równej wysokości, nakrytymi wspólnym dachem siodłowym, przechodzącym nad trójbocznym zamknięciem prezbiterium w wielopołaciowy. Dominantę architektoniczną stanowi osiowa masywna, 4-kondygnacyjna wieża wsch., nakryta barokowym cebulastym hełmem z latarnią, która zwieńczona iglicą, kulą i krzyżem. Bryła kościoła rozczłonkowana pd. rozłożystymi zlicowanymi przybudówkami: zakrystią, która nakryta stromym dachem pulpitem z kalenicą sięgającą gzymsu głównego korpusu i małą, przylegającą do zakrystii od wsch., przybudówką gospodarczą, z daszkiem pulpitem o małym kącie nachylenia połaci. Korpus kościoła wsparty trzema masywnymi ukośnymi przyporami – jedną przy elewacji pd. i dwiema od pn.

ELEWACJE. Elewacja wsch. – fasada – elewacja na kamiennym cokole o zmiennej wysokości, zdominowana masywną jednoosiową, 4-kondygnacyjną gładko tynkowaną wieżą, po bokach której widoczne niewielkie, cofnięte i ślepe fragmenty elewacji nawy pokryte tynkiem nakrapianym. W przyziemiu wieży

główne wejście w formie pełnołukowej arkady w kamiennym obramieniu ze zwornikiem, w którym wykuta data zakończenia budowy kościoła: 1786; powyżej, w kondygnacjach drugiej i czwartej identyczne okna o pełnołukowych zamknięciach, ujęte w kamienne obramienia, pomiędzy nimi, w kondygnacji trzeciej – duża okrągła tarcza zegara wieżowego w opaskowym obramieniu tynkowym; wieżę wieńczy profilowany gzyms. Na elewacji wsch. nawy, nad cokołem, przy narożniku, umieszczona tynkowa płycina z inskrypcją upamiętniającą położenie kamienia węgielnego pod budowę kościoła: ANNO 1786 / HIER UN/TER DIE/SEM STEIN / (X FUS) RU/ET DER (GRU)/(ND) STEINE.

Elewacja pd. – elewacja korpusu i przybudówek pokryta tynkiem nakrapianym, elewacja wieży gładka, przypora murowana z ciosów kamiennych, detal kamienny; elewacja korpusu 2-osiowa, z osiami rozdzielonymi masywną przyporą; w części zach. rozczłonkowana jednoosiowymi przybudówkami: zakrystią i małą przybudówką gospodarczą wbudowaną między zakrystię i przyporę; część wsch. elewacji na kamiennym cokole; otwory korpusu zamknięte pełnołukowo, w osi empory muzycznej okno wyższe, dwudzielne; okna przybudówek z zamknięciami prostymi; wszystkie otwory okienne w kamiennych obramieniach.; elewacja wieży na kamiennym cokole z dwoma małymi szczelinowymi okienkami rozmieszczonymi nieregularnie, stanowiącymi oświetlenie klatki schodowej i trzeciej kondygnacji zegarowej.

Elewacja zach. – trójboczna, dwuosiowa elewacja apsydy prezbiterium, pokryta tynkiem nakrapianym, z parą bocznych otworów okiennych zamkniętych pełnołukowo i ujętych w kamienne obramienia; apsyda flankowana od pd. tynkowaną przysadzistą przybudówką zakrystii, o nisko schodzącym ku ziemi półszczyście elewacji, w którym prostokątne okno w kamiennym obramieniu oraz pn. masywna ukośną przyporą murowaną z ciosów kamiennych, sięgającą wysokością gzymsu głównego korpusu.

Elewacja pn. – elewacja przypominająca elewację przeciwną, pozbawiona przybudówek, w korpusie rozczłonkowana parą masywnych kamiennych przypór, częściowo (od wsch.) na niskim kamiennym cokole; dwuosiowa, z wysokim, dwudzielnym oknem wsch.; otwory z zamknięciami pełnołukowymi, w kamiennych obramieniach; elewacja korpusu z tynkiem nakrapianym, wieży – gładko tynkowana; w ostatniej kondygnacji wieży pełnołukowo zamknięte okno w kamiennym obramieniu, nawiązujące formą do okien korpusu, w przyziemiu małe szczelinowe okienko prostokątne klatki schodowej, odpowiadające analogicznemu okienku w elewacji przeciwną.

WNĘTRZE. Kościół jednonawowy z nieznacznie węższym płytkim prezbiterium zamkniętym trójboczną apsydą. Nawa sklepiona, dwuprzęsłowa, obszerna i jasna, artykułowana parą pilastrów tokańskich, z wbudowaną od wsch. drewnianą emporą muzyczną na dwóch słupach, łączy się ze sklepionym prezbiterium szeroką pełnołukową arkadą tęczową. W osi korpusu masywna wieża wsch. ze sklepioną kruchtą w przyziemiu, gdzie wejścia do symetrycznych klatek

schodowych, wiodących na emporę muzyczną. Prezbiterium połączone przejściem z pd. sklepioną zakrystią, do której przylega od wsch. małe pomieszczenie gospodarcze.

WYPOSAŻENIE. Kościół z zachowanym częściowo wyposażeniem pochodzącym z czasów jego budowy: ołtarz główny z figurą św. Jana Chrzciciela, ambona z rzeźbami doktorów kościoła, chrzcielnica, wolnostojące rzeźby w prezbiterium: Maria, św. Józef, Chrystus, eklektyczny prospekt organowy z koń. XIX w., ławki, balaski, świeczniki, lampa wieczna, stolarka drzwiowa z przełomu XIX i XX w.; w elewacji zewnętrznej nawy płycina tynkowa z inskrypcją upamiętniającą położenie kamienia węgielnego.

INSTALACJE: elektryczna i odgromowa.

SPIS FOTOGRAFII

1. Kościół w Pasterce – widok od pd.-zach.
2. Elewacja zach.
3. Elewacja pn.
4. Fasada wsch.
5. Fragment elewacji pd.
6. Wejście główne.
7. Płycina z napisem upamiętniającym położenie kamienia węgielnego.
8. Wnętrze – widok ku prezbiterium.
9. Wnętrze – widok ku emporze muzycznej.
10. Wnętrze zakrystii.
11. Klatka schodowa.
12. Wieżba dachowa.
13. Fotografia archiwalna z l. 20.XX w. [za: www.dolny-slask.org.pl]

2.



1. Miejscowość	PASTERKA	5. Obiekt (nazwa jak w karcie) oraz adres KOŚCIÓŁ FILIALNY RZYMSKOKATOLICKI pw. ŚW. JANA CHRZCICIELA Pasterka	6. Zawartość załącznika zdjęcia
2. Gmina	Radków		
3. Powiat	kłodzki		
4. Województwo	dolnośląskie		



5.



6.



7.



8.



9.



10.



1. Miejscowość	PASTERKA
2. Gmina	Radków
3. Powiat	kłodzki
4. Województwo	dolnośląskie

5. Obiekt (nazwa jak w karcie) oraz adres

KOŚCIÓŁ FILIALNY RZYMSKOKATOLICKI
pw. ŚW. JANA CHRZCICIELA
Pasterka

6. Zawartość załącznika

zdjęcia; fot. arch.

11.



12.



13.

