

1. Obiekt
8621 BUDYNEK MIESZKALNY (13) dom ogrodniczy?

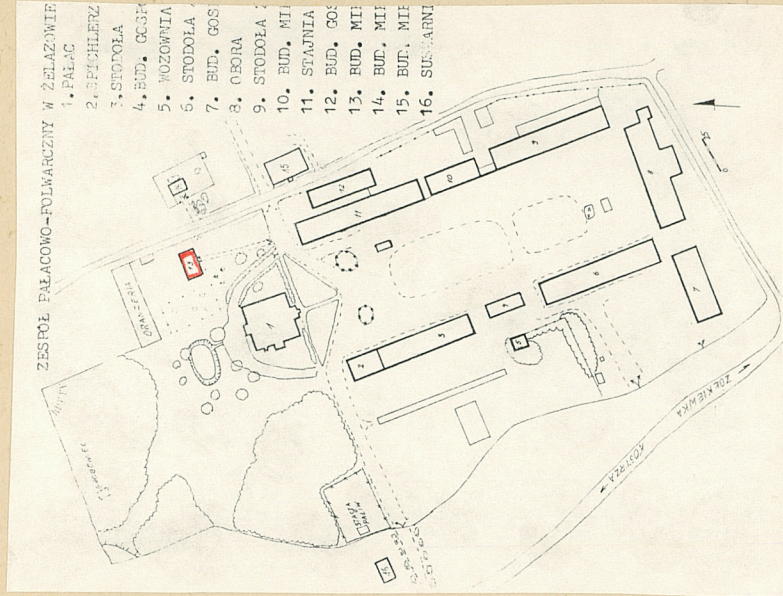
2. Czas powstania
ok 1800-1820

3. Miejscowość
ŻELAZÓW

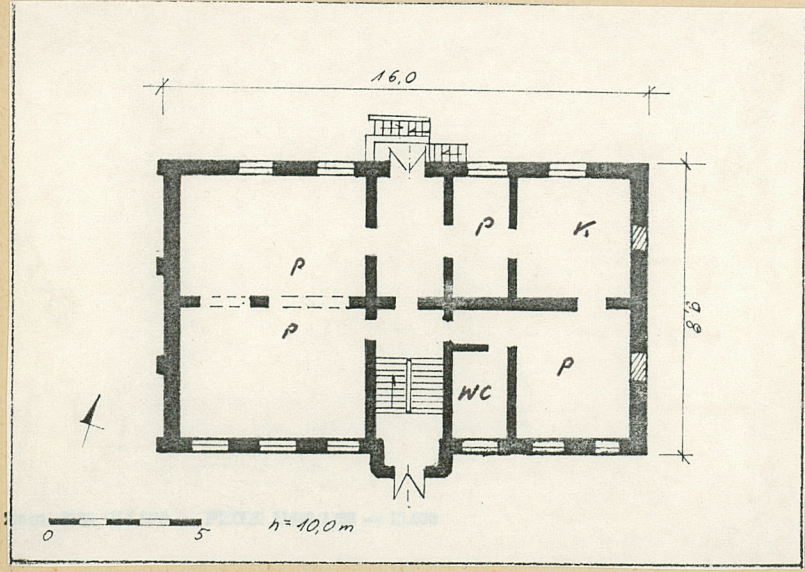
11. Zdjęcia, rzut, przekrój, sytuacja, orientacja



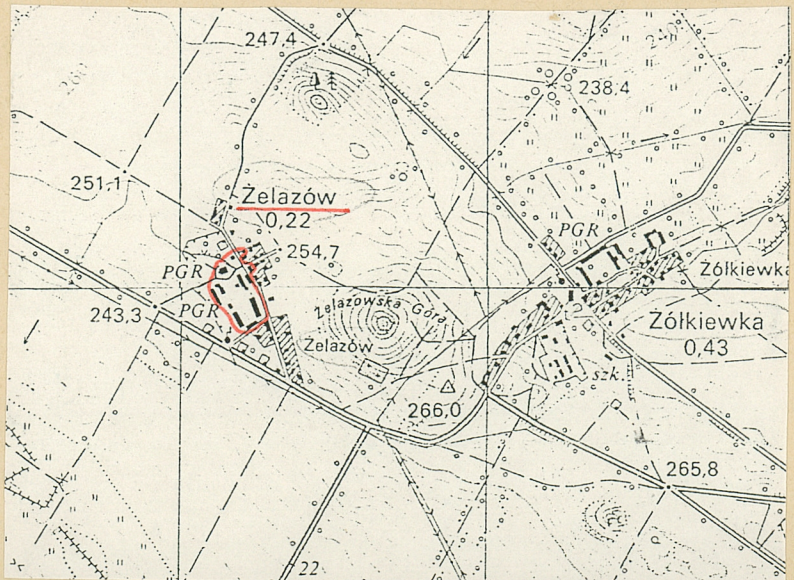
1.



2.



3.



4.

4. Adres
ŻELAZÓW NR 13
.....nr hipoteczny

5. Przynależność administracyjna
województwo **WALBRZYSKIE**
gmina **pow. ŚWIDNICA**
STRZEGOM

6. Poprzednie nazwy miejscowości
EISDORF

7. Przynależność administracyjna
1 VI 1975
województwo **wrocławskie**
powiat **świdnica**

8. Właściciel i jego adres
[Redacted]

9. Użytkownik i jego adres
j/w

10. Rejestr zabytków:
Nr 1631 data 26.10.1998

Budynek mieszkalny prawdopodobnie spełniał funkcję domu ogrodnika w założeniu pałacowo-folwarcznym w Żelazowie. Wybudowany został ok. 1800-1820 r. (w okresie pierwszej rozbudowy obecnego zespołu). Jego usytuowanie (w parku - przy pałacu) i sąsiedztwo szklarni (obecnie w ruinie, pozostały po niej fragmenty murów, metalowe konstrukcje dachów, komin)- jest typowym dla tego rodzaju budowli w dużych posiadłościach ziemskich. Budynek o małej kubaturze, na rzucie prostokąta, jednokondygnacyjny, z dużym ryzalitem środkowym w elewacji frontowej, przykryty dachem dwuspadowym- posiada wnętrza o układzie dwutraktowym, z pomieszczeniami przykrytymi stropami (jedynie piwnice przykryte sklepieniem krzyżowym). Elewacje zew. obiektu bogato zdobione detalami architektonicznymi (gzymsami, profilowanymi opaskami okiennymi, lizenami, prostokątnymi i kolistymi płycinami, pilastrami, odcinkowymi naczółkami okiennymi, palmetami oraz tynkami imitującymi boniowanie). Dekoracja budynku podobna do dekoracji w innym obiekcie zespołu- domu mieszkalnego 15. c.d. wkładka nr 1

SYTUACJA :

Budynek mieszkalny w obrębie założenia pałacowo-folwarcznego, położony na płaskim terenie, usytuowany poza podwórzem folwarcznym (na pn.-zach. od podwórza), na pn. od pałacu (w odległości ok. 15 m). Budynek położony w pn. części parku, na pn.-zach. od niego - ruiny szklarni.

MATERIAŁ, KONSTRUKCJA :

Fundamenty kamienne, cokoł kamienny (granit) nie otynkowany, mur niejednorodny (kamienno-ceglany), otynkowany. Konstrukcja ścienna-stropowa i ścienna-sklepienna (piwnice), strop drewniany kryty z podsufitką, sklepienia krzyżowe (w części wsparte na kamiennych kolumnach), wieża dachowa drewniana o konstrukcji wieszarowej, dach dwuspadowy kryty podwójną karpiówką. Otwory drzwiowe i okienne- prostokątne, drzwi dwuskrzydłowe z prostokątnym oszklonym nadświetlem, opierzone deskami i płycinowe, okna skrzynkowe, czterodzielne, drewniane. Schody zew.: jednobiegowe kamienne, wew.: dwubiegowe kamienne i drewniane.. Posadzka kamienna, ceramiczna, betonowa łana, deskowa. Komin ceglany wielokanałowy.

RZUT :

Regularny, w kształcie prostokąta, z niewielkim ryzalitem środkowym w elewacji frontowej i schodami jednobiegowymi (ustawionymi równolegle do muru elewacji)- po środku elewacji tylnej. Wnętrze dwutraktowe, podzielone na prostokątne pomieszczenia przykryte stropem (pośrodku traktu pd.-wsch.- klatka schodowa). Wejścia do obiektu : po jednym wejściu od pd.-wsch. i pn.-zach.

BRYŁA :

Zwarta, prostopadłościan przykryty dachem dwuspadowym, z prostokątnym (o ściętych narożach), wysokim (sięgającym do połowy wysokości połaci dachu) ryzalitem środkowym - w elewacji frontowej, przykrytym daszkiem jednospadowym. Po środku elewacji tylnej- schody jednobiegowe z podestem (analogiczne schody przy elewacji bocznej -pn.-wsch.- obecnie zniszczone). Budynek wolnostojący, jednokondygnacyjny, podpiwniczony.

ELEWACJA PD.-WSCH.(frontowa):

W kształcie prostokąta zwieńczonego połacią dachu, jednokondygnacyjna na wysokim cokole, 7-osiowa, z jednoosiowym ryzalitem środkowym. Podziały pionowe za pomocą lizen narożnych (boniowanych), podziały poziome za pomocą małego gzymsu nad cokołem, profilowanego gzymsu kordonowego (oddzielającego część cokołową od I kondygnacji) i profilowanego gzymsu koronującego.

Po środku elewacji- dwukondygnacyjny ryzalit -prostokątny o ściętych narożach, w którym - prostokątny otwór drzwiowy (w I kondygnacji) i otwór okienny (w II kondygnacji)- ustawione w jednej osi. Ryzalit zwieńczony profilowanym gzymsem koronującym, przykryty daszkiem jednospadowym. Po obu stronach ryzalitu- po trzy symetrycznie rozmieszczone otwory okienne, ujęte tynkowymi, profilowanymi opaskami. Poniżej osi otworów okiennych- po trzy prostokątne, tynkowe płyciny. W partii cokołowej - po trzy małe otwory okienne- piwniczne c.d. wkładka nr 1

14. Kubatura	15. Powierzchnia użytkowa	16. Przeznaczenie pierwotne	17. Użytkowanie obecne
1007 m ³	108 m ²	dom ogrodnika	budynek mieszkalny
18. Prace budowlane i konserwatorskie, ich przebieg i dokumentacja		19. Stan zachowania (fundamenty, ściany zewnętrzne, ściany wewnętrzne, sklepienia, stropy konstrukcje dachowe, pokrycie dachu, wyposażenie i instalacje)	
		<p>- ściany zewnętrzne - stan dobry</p> <p>- ściany wewnętrzne - stan dobry</p> <p>- stropy - stan dobry</p> <p>- więźba dachowa - stan dobry</p> <p>- pokrycie dachu - stan dobry</p>	
Obiekt obecnie w remoncie (naprawiono pokrycie dachu , wnętrze w części przebudowane. W latach 70-tych przebudowano część wnętrza (wykonano łazienkę)		20. Najpilniejsze postulaty konserwatorskie	
		<p>W obiekcie trwa obecnie remont generalny</p> <p>1. Wyeksponować bogatą dekorację architektoniczną elewacji</p> <p>2. Odnowić elewację tylną budynku</p> <p>3. Odbudować schody przy elewacji pn.-wsch.</p>	

21. Akta archiwalne (rodzaj akt, numer i miejsce przechowywania)

22. Bibliografia

1. A.Knie-"Alphabetisch-Statistich-topographische"-Breslau 1845
2. W.Pastorff "Schlesisches Gutter Adressbuch" - Breslau 1876
3. Seifert W. "Der Kreis Striegau" Striegau 1905
4. "Schlesisches Gutter Adressbuch" - Breslau 1886
5. "Niekammer's Landwirthschaftliche Guter -Adressbucher " Bd.XVI;Leipzig 1921
6. Richter C.F.W. " Gross-Rosen " Parchwitz 1937

23. Źródła ikonograficzne i fotografia (rodzaj, miejsca przechowywania, sygnatury)

24. Uwagi różne

25. Opracował

tekst M. M. Krasni VI. 94v.
imie, nazwisko, data, podpis

plany, rysunki — 11 — — 11 —
imie, nazwisko, data, podpis

zdjęcia fotogr. — 11 — — 11 —
imie, nazwisko, data, podpis

miejsce przechowania negatywów MNR Szreniawa
Karta po wypełnieniu podlega ochronie na podstawie przepisów prawa autorskiego

26. Adnotacje o inspekcjach, informacje o zmianach (daty, imiona i nazwiska wypełniających)

27. Załączniki

WKLADKA NR 1

1. Miejscowość	2. Obiekt (nazwa jak w karcie)	3. Zawartość wkładki (nazwa obiektu lub materiału uzupełniającego)
ŻELAZÓW	BUDYNEK MIESZKALNY (13)	C.D.PUNKTU 12 I 13 I FOTOGRAFIE

Obiekt nie posiada zdecydowanych cech stylowych, ale zastosowane w nim detale architektoniczne, wskazują na pewne elementy stylu klasycznego.

Obiekt od 1955 r. był własnością Stadniny Koni Strzegom, Gospodarstwa Żelazów, od 1993 r. jest w posiadaniu Grzegorza Śnieguckiego (obecnie w trakcie remontu).

c.d.punktu 13

(w części zamurowane). Okap dachu znacznie wysunięty przed lico muru elewacji.

ELEWACJA PN.-ZACH. (tylna)

W kształcie prostokąta zwieńczonego połacią dachu, jednokondygnacyjna, na cokole, 5-osiowa. Podziały jak w elewacji frontowej.

Po środku elewacji-prostokątny otwór drzwiowy- poprzedzony podestem i jednobiegowymi schodami (w bryle schodów, w przyziemiu, od strony pn.-zach.- wejście do piwnicy przez prostokątny otwór drzwiowy), ustawionymi równoległe do muru elewacji, po obu stronach otworu- po dwa regularnie rozmieszczone otwory okienne. W partii cokołowej- po dwa małe otwory okienne- piwniczne. Okap dachu wystający przed mur elewacji. W połaci dachu-trzy ceglane kominy.

ELEWACJA PN.-WSCH. (boczna):

W kształcie prostokąta zwieńczonego szczytem trójkątnym, jednokondygnacyjna na cokole, 2-osiowa. Podziały jak w elewacji frontowej (w elewacji ślady tynku imitującego boniowanie)

Osie w elewacji yznaczone domami otworami drzwiowymi symetrycznie rozmieszczonymi (obecnie otwory zamurowane, pierwotnie- jeden otwór poprzedzony schodami jednobiegowymi). Szczyt trójkątny obwiedziony wydatnym gzymsem profilowanym, zwieńczonym w narożach kamiennymi palmetami. Po środku szczytu-dwa otwory okienne ujęte pilastrami i z prostymi odcinkowymi profilowanymi naczółkami. Powyżej i po bokach- otworów okiennych- trzy małe koliste płyciny.

ELEWACJA PD.-ZACH. (boczna):

W kształcie prostokąta zwieńczonego szczytem trójkątnym, jednokondygnacyjna na cokole, bez osi. Podziały jak w elewacji frontowej.

W elewacji- cztery regularnie rozmieszczone prostokątne przypory (przykryte daszkami trzypadowymi), pomiędzy którymi - trzy duże prostokątne płyciny. Partia szczytowa rozwiązana analogicznie do szczytu w elewacji pn.-wsch.

WNĘTRZE :

W budynku układ dwutraktowy. Wnętrze podzielone na prostokątne pomieszczenia przykryte stropem drewnianym krytym (w trakcie pd.-wsch.- po środku- klatka schodowa). Poddasze- mieszkalne. Piwnice przykryte sklepieniem krzyżowym (w części wspartym na kamiennych kolumnach).

INSTALACJE :

Wodno-kanalizacyjna, elektryczna, odgromowa.

Wkładkę założył:

M. M. Kłosni, 11.84v.

(imię, nazwisko, data)

Miejsce przechowywania negatywów:

Wzór ODZ 1978 r.

1. Elewacja frontowa
2. Plan sytuacyjny
3. Rzut poziomy
4. Plan orientacyjny
5. Elewacja tylna
6. Elewacja boczna (pn.-wsch.)
7. Elewacja boczna (pd.-zach.)



5.



6.



7.