

1. Obiekt

WIEŻA TARGOWA (Ratuszowe)

2. Czas powstania

I ćw. XV, 1533,
1618, 1672, 1781 r.

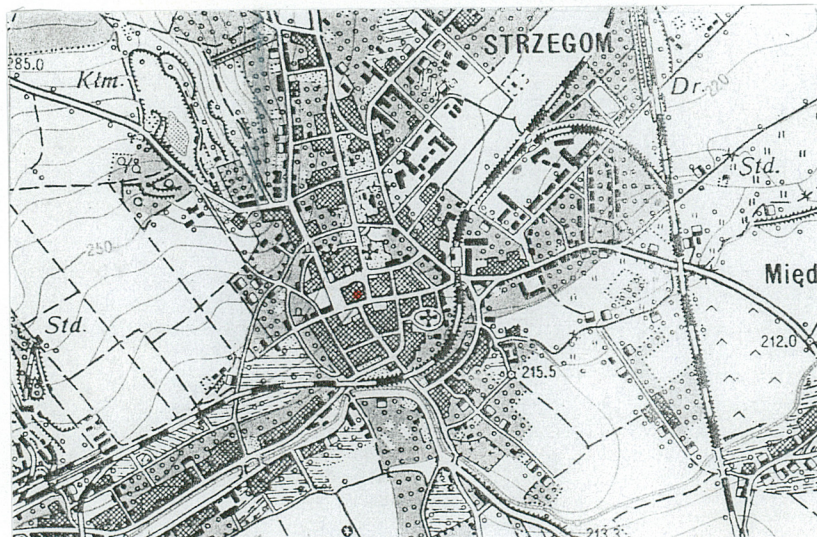
3. Miejscowość

STRZEGOM

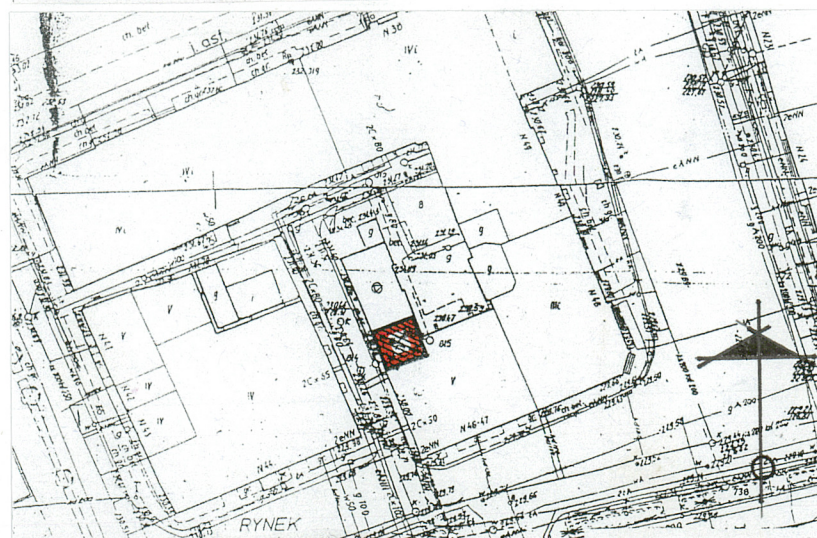
11. Zdjęcia, rzut, przekrój, sytuacja, orientacja



Elewacja pld. i zach.



Orientacja, skala 1 : 25 000



Sytuacja, skala 1 : 1000

4. Adres

Strzegom, Rynek, blok śródrzynkowy

nr hipoteczny dz. nr 55/3

5. Przynależność administracyjna

województwo dolnośląskie
powiat Świdnica
miasto i gmina Strzegom

6. Poprzednie nazwy miejscowości

STRIEGAU

7. Przynależność administracyjna
przed 1. 01. 1999 r.

województwo wałbrzyskie
miasto i gmina Strzegom

8. Właściciel i jego adres

Gmina Strzegom

9. Użytkownik i jego adres

Towarzystwo Miłośników Ziemi
Strzegomskiej

10. Rejestr zabytków .

227/
Nr 940 data. 08.11.1961 r.

12. Autorzy, historia obiektu, określenie stylu.

Wieża Targowa – Marcktorm, po raz pierwszy wzmiankowana w 1433 r. (pokrycie hełmu wieży ołowiem). Uważana za powiązaną z zespołem poprzedniego, starego ratusza strzegomskiego, przyległa do domu sukienniczego i ław mięsnych.

Restaurowana w 1533 r., prawdopodobnie wtedy nadbudowana i zwieńczona kamienną balustradą o gotyckich maswerkach, i nowym hełmem. W 1618 r. balustradę przekomponowano. Pozostawiono gotyckie maswerkowe płyciny pomiędzy nowo wykutymi słupami o ścianach zdobionych maszkaronami, wymieniono na nową, płycinę środkową południowej strony z herbem miasta Strzegomia i datą 1618, podtrzymywanym przez dwie syreny.

Zniszczona w 1640 r. W czasie oblężenia miasta, odbudowana w 1672 r., zwieńczona cebulastym hełmem z galeryjką. Ponownie zniszczona w 1733 r. przez huragan. W 1781 ponownie remontowana. W 1812 r. Karol Hain z Jeleniej Góry pozłocił hełm i odnowił tarcze zegarowe. W 1828 r., podczas budowy nowego ratusza, wykonano nowe pokrycie hełmu z blachy.

Kolejne renowacje w 1857 i 1881 r. (wówczas na elewacji odsłonięto kamienną tablicę z datą, którą wmurowano w ścianę wewnętrzną wieży, konserwowano balustradę. Wzmianki dotyczące zegara wieżowego pochodzą kolejno z lat 1747, 1795, 1817. Ostatnia wzmianka o istnieniu hełmu pochodzi z roku 1889. Obecnie wieża to budowla o średniowiecznym trzonie, o cechach gotyku, zwieńczona balustradą o motywach gotyckich maswerków, w które wkomponowano maski, postaci ludzkie, meluzyny utrzymujące herb miasta. W okresie powojennym zamontowano dzwon pochodzący prawdopodobnie z kościoła Augustianó

13. Opis (sytuacja, materiał i konstrukcja, rzut, bryła, elewacje, wnętrza, wyposażenie, instalacje)

SYTUACJA

Usytuowana w samym centrum miasta, wewnątrz południowej części bloku śródmiejowego, z zabudowie zwartej, przy wschodniej pierzei wewnętrznej, śródmiejowej uliczki.

MATERIAŁ I KONSTRUKCJA

Murowana z kamienia, w górnej partii z cegły, na zaprawie wapienno-piaskowej, tynkowana.

Stropy. W parterze ceglano-sklepienie ostrołuczne, wyżej stropy ceglano na belkach stalowych, współczesne.

Dach. Stropodach współczesny. Hełm. Konstrukcji stalowo-aluminiowej, wypełnionej szkłem refleksyjnym.

Posadzki. Granitowe, współczesne.

Schody. Betonowe, wylewane, współczesne, dwubiegowe, ze spocznikiem w połowie kondygnacji, wyłożone płytkami granitowymi, poręcze drewniane.

Stolarka: drewniana, współczesna.

RZUT. Prostokąt umiarkowany, wydłużony w osi północ-południe. Wejście z poziomu terenu, na osi, od zachodu. Jednoprzestrzenne wnętrza na wszystkich kondygnacjach.

BRYŁA. Zwarta, ośmiokondygnacyjowa, podział na kondygnacje nie zaznaczony na elewacjach, nakryta płaskim stropodachem. W zwieńczeniu współczesny hełm w kształcie ostrosłupa na rzucie kwadratu, opartego na ośmiobocznej podstawie.

ELEWACJE. Pozbawione artykulacji, zwieńczone granitowym, profilowanym gzymsem, powyżej którego ażurowa, odkuta w piaskowcu balustrada. Poniżej gzymsu, w elewacji wschodniej, zachodniej i południowej po jednym okrągłym otworze na tarcze zegarowe (obecnie okna bez podziałów). W elewacjach różnej wielkości prostokątne, wąskie otwory, nieregularnie rozmieszczone w kondygnacjach, zawsze w osiach elewacji (trzy w północnej, jeden w zachodniej, dwa we wschodniej).

Elewacje z trzech stron w mniejszym lub większym stopniu osłonięte sąsiednią zabudową, jedyna w pełni widoczna – elewacja zachodnia z prostokątnym wejściem na osi.

WYPOSAŻENIE – wewnętrzne. W ścianie północnej, wewnętrznej, na poziomie II kondygnacji wmontowana piaskowcowa renesansowa płyta z datą „1533”. W dwóch najwyższych kondygnacjach zachowane we wnętrzu wieży fragmenty drewnianej konstrukcji muru szachulcowego, opartej na rzucie ośmioboku (poprzednie zwieńczenie wieży). Konstrukcję tą, w połowie wysokości, wykorzystano do wsparcia dwóch stalowych belek, na których zawieszono dzwon o płaszczu pokrytym kilkoma rzędami wypukłych łacińskich liter inskrypcji, czytelna data „MDDDLX” – 1360. W murze północnym na tym poziomie fragmenty kamiennego otworu wejściowego na taras. W ścianie południowej na kilku poziomach wnęki po półokrągło sklepionych oknach. W drzwiach wejściowych zamek barokowy.

WYPOSAŻENIE – zewnętrzne. Balustrada ażurowa, wykuta w piaskowcu, oparta na zrekonstruowanym współcześnie granitowym gzymsem, zwieńczona drewnianym parapetem pokrytym blachą kwasoodporną. Złożona z 12 płycin, pomiędzy 13 słupkami, czworoboczna, (rzut zbliżony do kwadratu). Strona północna, wschodnia i zachodnia – płyciny maswerkowe, na każdej ze stron inne przy czym skrajne na tej samej stronie o analogicznym układzie, flankują inną, środkową płycinę.

14. Kubatura	15. Powierzchnia użytkowa	16. Przeznaczenie pierwotne	17. Użytkowanie obecne
974,60 m ³	291,50 m ²	wieża targowa	wieża widokowa
18. Prace budowlane i konserwatorskie, ich przebieg i dokumentacja (po 1945 r.)		19. Stan zachowania (fundamenty, ściany zewnętrzne, ściany wewnętrzne, sklepienia, stropy, konstrukcje dachowe, pokrycie dachu, wyposażenie i instalacje)	
<p>1991 r. – kłamrowanie murów, wykonanie schodów do poziomu pierwszego piętra, 1992 r. – demontaż balustrady kamiennej, rozpoczęcie konserwacji, 1993 – 1996 r. – wymiana stropów drewnianych na ceglane na belkach stalowych, wykonanie stropodachu, wykonanie schodów betonowych, wykucie i montaż granitowego gzymsu wieńczącego, montaż balustrady po konserwacji (łączenia z elementów stalowych, kwasoodpornych, parapet z drewnianych belek, pokryty blachą kwasoodporną), wykonanie tynków wewnętrznych, 1997 r. – wykonanie stolarki okiennej i drzwiowej, 1998 r. – wykonanie i montaż helmu</p> <p>- A. Kamiński – PKZ, Projekt techniczny odbudowy i adaptacji wieży targowej w Strzegomiu na wieżę widokową, Wrocław, 1979 r. - A. Baran, A. Grzybowski, Projekt bud. kolorystyki i zwieńczenia wieży, 1997 r.</p>		<p>Zacieki stropodachu z powodu wadliwego wykonania wewnętrznych rur spustowych. Wewnętrzna konstrukcja ryglowa w złym stanie, drewno częściowo zdestruowane, Wymaga oczyszczenia i impregnacji. Elewacja wymaga remontu.</p>	
20. Najpilniejsze postulaty konserwatorskie			

21. Akta archiwalne i źródła ikonograficzne (rodzaj, numer i miejsce przechowywania)

W Studium historyczno-architektonicznym Wieży Targowej

23. Uwagi różne**24. Opracowanie karty ewidencyjnej**

tekst Barbara Nowak-Obelinda, Ewa Szarapo październik 1999 r.

plany, rysunki Ewa Szarapo październik 1999 r.

zdjęcia fotograf. Barbara Nowak-Obelinda październik 1999 r.

miejsce przechowywania negatywów SOZ Wrocław Delegatura w Wałbrzychu

22. Bibliografia

J. Eysymontt, Studium historyczno-architektoniczne Wieży Targowej w Strzegomiu, 1971.

W. Wilczyńska, Studium historyczno-urbanistyczne miasta Strzegomia, s. 36, s. 50-51, 1978.

H.J.Rumińscy, Dokumentacja konserwatorska balustrady gotycko-barokowej, Toruń 1996.

KARTA PO WYPEŁNIENIU PODLEGA OCHRONIE NA PODSTAWIE PRZEPISÓW PRAWA AUTORSKIEGO**25. Adnotacje o inspekcjach, informacje o zmianach (daty, imiona i nazwiska wypełniających)****26. Załączniki**

wkładki - 2 szt.

1. Miejscowość	2. Obiekt (nazwa jak w karcie)	3. Zawartość wkładki (nazwa obiektu lub materiału uzupełniającego)
STRZEGOM	Wieża Targowa , blok śródrynkowy	ciąg dalszy opisu, rzut

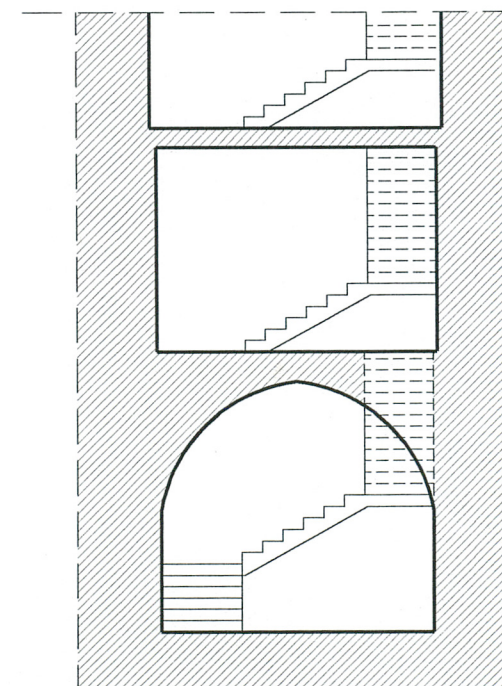
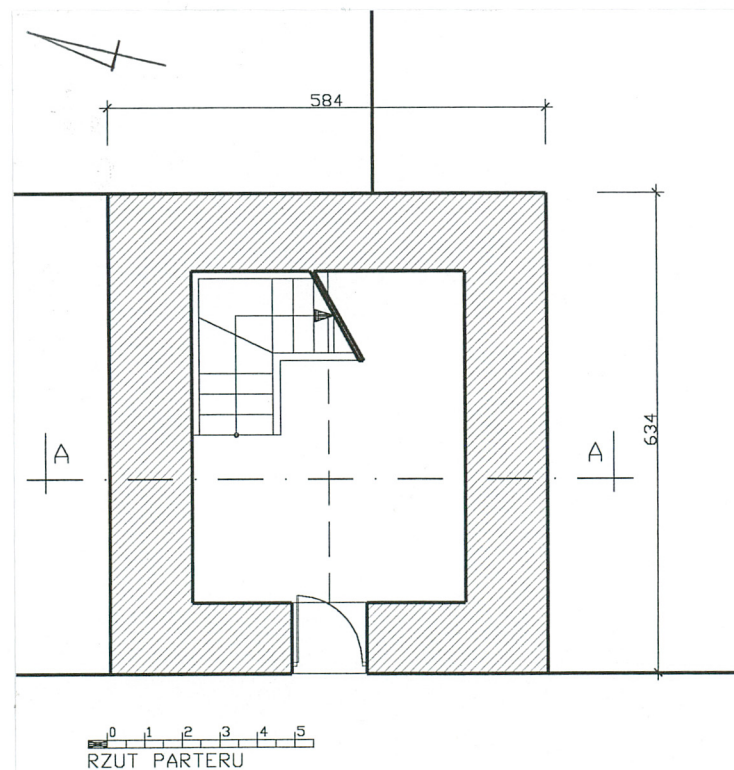
c. d. historii

Nieużytkowana i nie remontowana w okresie powojennym, w końcu lat 70-tych objawiała cechy zagrożenia (odchylenia od pionu, rozejście się murów). Zabezpieczona i remontowana w latach 1991 – 98 . W 1999 r. przekazana w użytkowanie Towarzystwu Miłośników Ziemi Strzegomskiej.

c.d. opisu poz. 13

Wyjątkiem jest strona południowa, gdzie w środkowej płycinie znajduje się herb miasta Strzegomia z datą 1618, podtrzymywany przez dwie meluzyny. Słupki flankujące zdobione dziecięcymi postaciami muzyków. Na pozostałych słupkach twarze maszkaronów (każda inna).

INSTALACJE - elektryczna



Wkładkę założył: Barbara Nowak-Obelinda, Ewa Szarapo

PRZĘKÓJ A-A, FRAGMENT

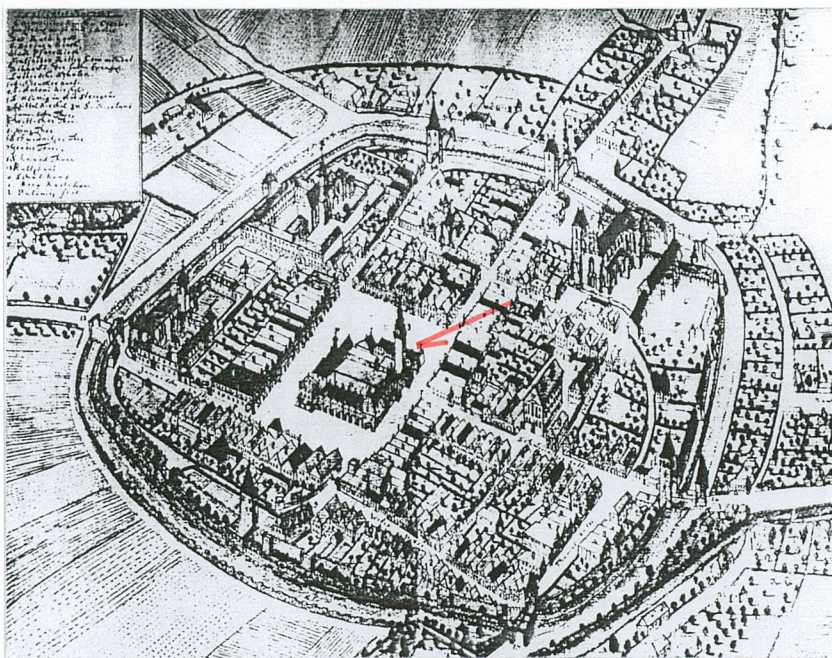
h = 26,9 m.



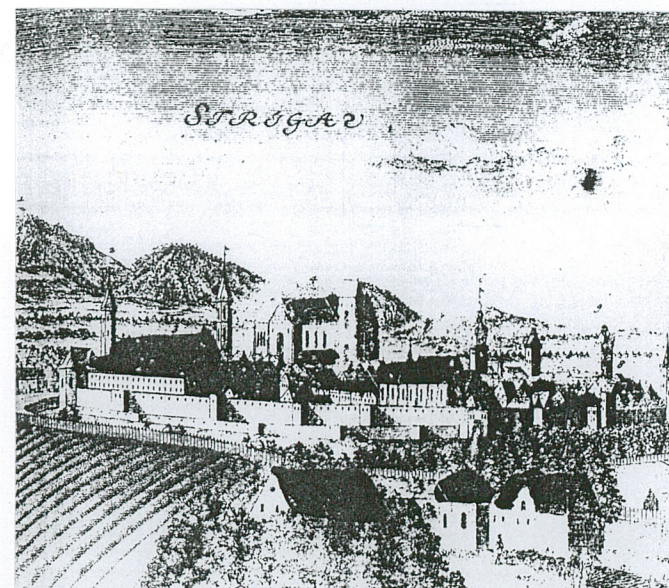
Widok rynku w Strzegomiu z 1836 r. z A.Gemoll, „Das Hauserviereckt...”



Blok śródrynkowy, widok od str. płd.



Widok miasta z ok. 1754 r. z „Urkundliche Chronik...”



Panorama miasta z ok. poł. XVIII w. wg F.B.Wernhera

1. Miejscowość

STRZEGOM

2. Obiekt (nazwa jak w karcie)

Wieża Targowa, blok śródrynkowy

3. Zawartość wkładki (nazwa obiektu lub materiału uzupełniającego)

dokumentacja fotograficzna



Elewacja pln.



Balustrada, część pld., helm współcz.



Wnętrze, parter

Wnętrze, parter





Renesansowa płyta w ścianie II kondygnacji



Drewniana konstrukcja muru szachulcowego



Drewniana konstrukcja muru szachulcowego



Drewniana konstrukcja muru szachulcowego



Dzwon.