

1. Obiekt:

WIEŻA WIDOKOWA, TZW. WIEŻA WOLDECKA

2. Czas powstania:

1869

3. Miejscowość:

BIEDRZYCHOWICE

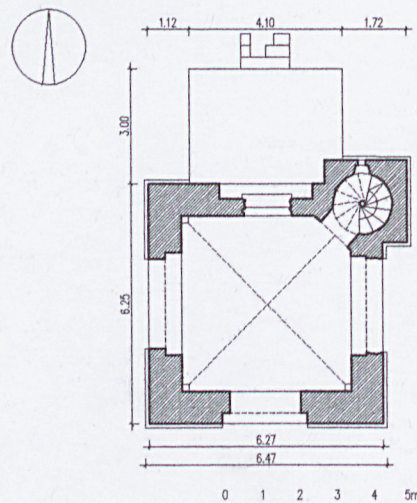
11. Zdjęcia, rzut, przekrój, sytuacja, orientacja



Elewacja wschodnia



Plan orientacyjny, skala ok. 1:10000



RZUT PRZYZIEMIA, SKALA 1:200

4. Adres:

Obręb Biedzychowice, arkusz mapy 1,
działka nr 717/14

5. Przynależność administracyjna:

województwo dolnośląskie
powiat lubański, gmina Olszyna

6. Poprzednie nazwy miejscowości:

Do 1945 r. Friedersdorf

7. Przynależność administracyjna przed
01.01.1999

Województwo jeleniogórskie
Gmina Olszyna

8. Właściciel i jego adres:

Skarb Państwa, reprezentowany przez
Agencję Nieruchomości Rolnych

9. Użytkownik i jego adres:

Agencja Nieruchomości Rolnych, Oddział
Terenowy we Wrocławiu,
ul. Mińska 60, 54-610 Wrocław

10. Rejestr zabytków:

12. Autorzy, historia obiektu:

W obrębie założenia parkowego przy pałacu w Biedzychowicach baron Aleksander Friedrich Wilhelm von Minutoli-Woldeck nakazał w 1869 r. wzniesić – za 6000 talarów – na niewielkim wywyższeniu murowaną wieżę widokową, tzw. Wieżę Woldecka (*Woldeck-Turm*), którą dedykował wujowi Ernstowi Friedrichowi von Woldeckowi w dowód wdzięczności za odziedziczony majątek. Do budowy wieży, (która mieściła cenne zbiory sztuki m.in. szklane, ceramiczne i metalowe naczynia), wykorzystał detale architektoniczne zabrane ze śląskich budowli zabytkowych, w tym renesansowe portale. Obiekt utrzymany był – poza zabytkowym detalem renesansowym - w konwencji neogotyckiej.

W okresie powojennym popadł w ruinę.

13. Opis:

Sytuacja

Obiekt znajduje się na skraju terenu dawnego parku, przy drodze polnej prowadzącej w stronę Nowej Świdnicy, ok. 300 metrów od zespołu pałacowego i ok. 500 metrów na wschód od drogi krajowej nr 30.

Material, konstrukcja, technika

Ściany - murowane, kamienne; lico muru o wątku dzikim. Obramienia drzwiowe i niektórych okien, ościeża nisz okiennych wewnątrz budynku, ściany klatki schodowej oraz konsolki gzymsu koronującego – ceglane; cegła maszynowa (wymiary 28 x 14 x 7). Pozostałe obramienia okienne – kamienne, piaskowcowe, podobnie jak wykusze umieszczone w trzeciej kondygnacji; wykusze - dźwigane przez granitowe konsole. Ściany na zewnątrz miejscami tynkowane, wewnątrz – całkowicie pokryte tynkiem. Obiekt obecnie pozbawiony sklepień i stropów, pierwotnie posiadał w przyziemiu ceglane sklepienie krzyżowe, z którego zachowały się jedynie wspory w narożnikach pomieszczenia. Stropy wyższych kondygnacji były pierwotnie drewniane, o czym świadczą gniazda belek w ścianie.

Dach nie zachowany; z widoków archiwalnych można wnioskować że był to drewniany stropodach.

Schody - kręte, granitowe.

Otwory wejściowe w przyziemiu zamknięte łukiem półokrągłym, podobnie jak otwór okienny w drugiej kondygnacji, w elewacjach wschodniej i zachodniej. W elewacji N i S w drugiej kondygnacji otwory okienne zamknięte prosto.

Rzut

Budynek jednoraktowy, na planie kwadratu o boku 6,25 m. Z narożnika N-E wystaje również kwadratowa w rzucie wieża klatki schodowej, o boku 2,2 m. Od północy do budynku dostawiony płaski taras, o wymiarach 3x4 m.

Bryła

Obiekt pierwotnie trójkondygnacyjny, z otwartym tarasem widokowym.

Obecnie wewnątrz podział na kondygnacje jest zatarty z uwagi na brak stropów. Przed lico ściany, na wysokości 3 kondygnacji, wystają niewielkie wykusze.

Elewacje

Elewacje jednoosiowe. Każda elewacja wznosi się na niewysokim cokole, a zwieńczona jest blankami, od dołu wspartymi na konsolkach. Ściany gładkie, bez artykulacji.

cd. w załączniku nr 1

14. Kubatura: Ok. 480 m ³	15. Powierzchnia zabudowy: 41 m ²	16. Przeznaczenie pierwotne: Wieża widokowa	17. Użytkowanie obecne: Obiekt nie użytkowany
18. Prace budowlane:		19. Stan zachowania: Budynek źle zachowany. Ściany zawilgocone, w wielu miejscach uszkodzone mechanicznie. Większość blanków tarasu widokowego zniszczona. Tynk wewnątrz budynku tylko częściowo zachowany. Sklepienia zarwane, zachowane jedynie wspory. Brak stropów i konstrukcji dachowej. Schody uszkodzone, brakuje kilku stopni, które zostały złamane. Detal architektoniczny poważnie uszkodzony – całkowicie zniszczone wszystkie portale, wykusz w elewacji północnej i zachodniej, oraz obramienia okien w elewacji wschodniej i zachodniej. Również zachowane elementy nie są kompletne, w stosunkowo najlepszym stanie znajdują się wykusze w elewacji południowej i wschodniej. Liczne fragmenty uszkodzonych bądź też całkowicie zniszczonych wykuszy, portali i obramień okiennych leżą na ziemi wokół budynku. Stan zachowania detalu szybko się pogarsza, w okresie od sierpnia do listopada 2007 roku zaobserwowano zniszczenie do tej pory dobrze zachowanego portalu w elewacji zachodniej – usunięto dekoracje przyłuczy, fryz z inskrypcją i zniszczono naczółek.	
		20. Najpilniejsze postulaty konserwatorskie: Wzmocnić ściany, zabezpieczyć przed szkodliwym działaniem warunków atmosferycznych – wykonać zadaszenie zabezpieczyć otwory okienne i drzwiowe. Poddać renowacji zniszczony detal architektoniczny, ponownie wmurować elementy, które odpadły. Objąć budynek wpisem do rejestru zabytków nieruchomych.	

21. Akta archiwalne (rodzaj akt, numer i miejsce przechowywania) :

Katalog parków. Biedrzychowice, opr. H. Wrabec, E. Jurkowska, H. Ciesielski, Wrocław 1978, archiwum ROBIDZ we Wrocławiu, sygn. 2476.

22. Bibliografia:

W. Bena, *Polskie Górne Łużyce: Przyroda – Historia – Zabytki*, Zgorzelec 2003, s. 127.

Zabytki sztuki w Polsce: Śląsk, red. S. Brzezicki, Ch. Nielsen, Warszawa 2006, s. 105-106.

Pogórze Izerskie, (Słownik geografii turystycznej Sudetów, t. 2), red. M. Staffa, t. 1, Wrocław 2003, s. 107-115.

23. Źródła ikonograficzne:

24. Uwagi różne:

Detale architektoniczno-rzeźbiarskie wpisane do rejestru zabytków ruchomych decyzją nr B/1508/457/1-4, z dn. 18.01.1980

25. Opracował:

Kartę założył Grzegorz Podruczny, VIII 2007 – II 2008. Punkt 12 wykonał Tomasz Przerwa, I 2008.

G. Podruczny

Plany Natalia Podruczny, II 2008.

N. Podruczny

Zdjęcia Grzegorz Podruczny, 03.08.2007 i 08.11.2007, negatywy w zbiorach autora.

G. Podruczny

Karta po wypełnieniu podlega ochronie na podstawie prawa autorskiego

26. Adnotacje:

27. Załączniki:

Załączniki – 3 sztuki

1. Miejscowość, gmina, województwo Biedrzychowice, gmina Olszyna, powiat lubański, woj. dolnośląskie	2. Obiekt (nazwa jak w karcie) Wieża widokowa, tzw. Wieża Woldecka	3. Zawartość wkładki (nazwa obiektu lub materiału uzupełniającego) Cd. pkt. 13
--	---	--

Otwory wejściowe w przyziemiu (za wyjątkiem elewacji E) pierwotnie zaopatrzone w renesansowe portale – ościeża pokryte boniowaniem diamentowym, archiwolty pokryte boniowaniem kryształowym, w przyłuczach znajdują się tonda otoczone dekoracją ornamentalną. Na belce nadproża znajdowały się inskrypcje, całość zwieńczona była poziomym naczółkiem. Po obu stronach portalu znajdują się konsole, na których pierwotnie stały rzeźby. Otwór wejściowy w elewacji E zaopatrzony w proste ceglane obramienie. Okna drugiej kondygnacji, w elewacjach N i S – dwudzielne o dwuskokowych obramieniach zaopatrzone w poziomy naczółek. Okna drugiej kondygnacji w elewacjach E i W – ujęte w proste obramienie ceglane.

W trzeciej kondygnacji znajdowały się wykusze, wsparte na kamiennych konsolach, zaopatrzone w kamienne zwieńczenie dekorowane niewielkim krenelażem. Nad oknami we frontowej ścianie wykuszu znajdowały się terakotowe tonda z przedstawieniem lwiej głowy.

1. Miejscowość, gmina, województwo	2. Obiekt	3. Zawartość wkładki
Biedrzychowice, gmina Olszyna, województwo dolnośląskie	Wieża widokowa, tzw. Wieża Woldecka	ilustracje



Elewacja południowa



Wykus w elewacji południowej

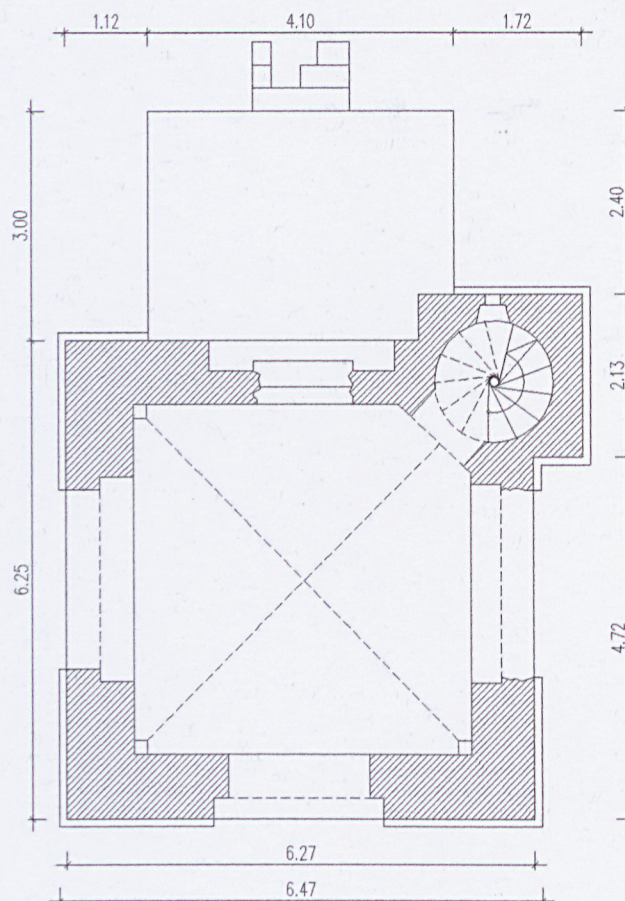


Wnętrze, widok na schody



Wnętrze, widok na zniszczone sklepienia

1. Miejscowość, gmina, województwo Biedrzychowice, gmina Olszyna, powiat lubański, województwo dolnośląskie	2. Obiekt Wieża widokowa, tzw. Wieża Woldecka	3. Zawartość wkładki Rzut przyziemia
---	--	---



RZUT PRZYZIEMIA, SKALA 1:100

