

KARTA EWIDENCYJNA ZABYTEKÓW ARCHITEKTURY I BUDOWNICTWA

Nr

9321

1. Obiekt

BUDYNEK MIESZKALNY

2. Czas powstania

2. poł. XVIII w. / 4. ćw. XIX w. /
1. poł. XX w.

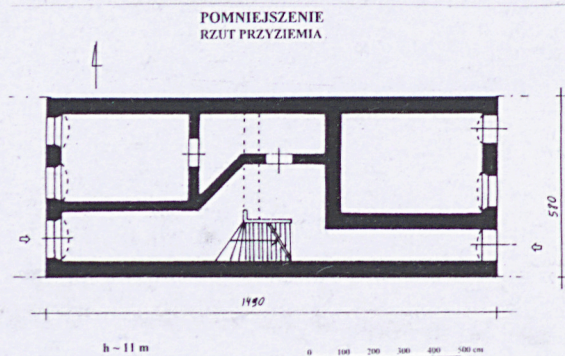
3. Miejscowość

PROCHOWICE

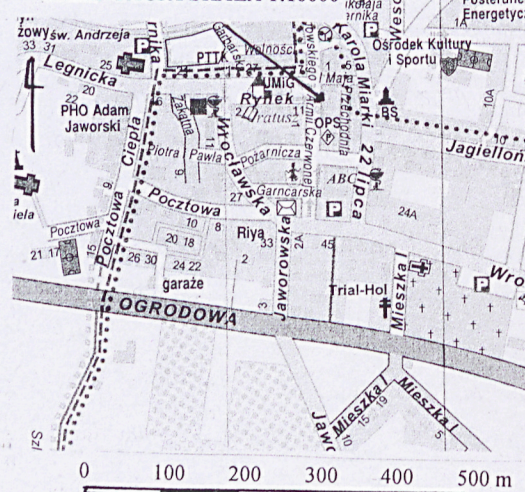
11. Zdjęcia, rzut, sytuacja, orientacja



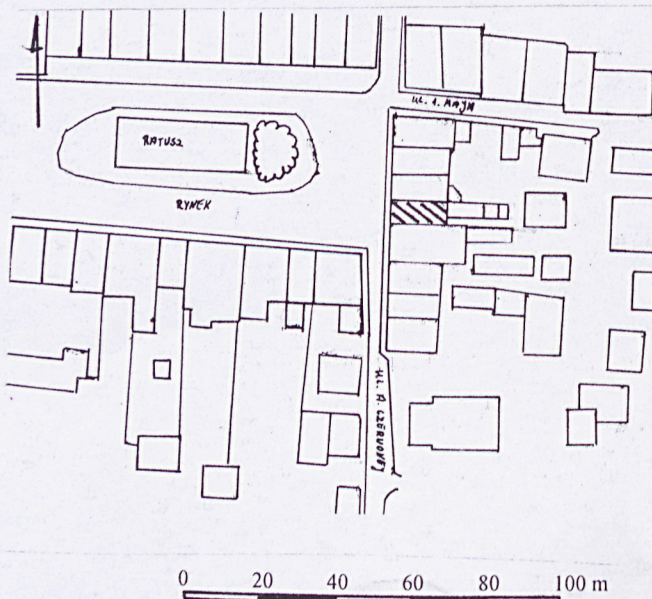
1. Elewacja zach.



ORIENTACJA SKALA 1:10000



SYTUACJA SKALA 1:2000



4. Adres

ul. Rynek 13
59-230 Prochowice

nr ewidencyjny działki 120/10 AM 4

nr księgi wieczystej [REDACTED]

5. Przynależność administracyjna

województwo dolnośląskie

powiat legnicki

gmina Prochowice

6. Poprzednie nazwy miejscowości

Parchwitz (przed 1945 r.)

7. Przynależność administracyjna przed 01.01.1999

województwo legnickie

gmina Prochowice

8. Właściciel i jego adres

Urząd Miasta i Gminy Prochowice
ul. Rynek 13
59-230 Prochowice

9. Użytkownik i jego adres

Wspólnota Mieszkaniowa
ul. Rynek 13
59-230 Prochowice

10. Rejestr zabytków

nr rej. 815/L z 28. 12. 1988 r.

Istniejąca już w 1217 r. osada służebna prochowickiego zamku otrzymała prawa miejskie pod kon. XIII w. (w 1280 lub 1293 r.). Średniowieczna drewniana zabudowa przyrynkowa miała układ szczytowy, na co wskazuje istniejąca do dziś forma działek - wąskich, poprzecznie usytuowanych. Choć ten typ zabudowy łatwo padał ofiarą częstych pożarów, jeszcze w poł. XVIII w. z zabudowie pierzei rynkowej dominowały konstrukcje z elementami drewnianymi (fachwerk lub konstrukcje mieszane), a wysokość kamienic rzadko przekraczała 2 kondygnacje. Ta zabudowa była konsekwencją pożaru miasta, jaki miał miejsce w 1693 r. Budynki murowane zaczęły stanowić większość dopiero po odbudowie rynku zniszczonego kolejnym pożarem w 1769 r. Wprowadzono wówczas murowane podpiwniczenia (część z nich zachowana do dziś w pierzejach pn. i wsch. istnieje do dziś), a kamienice, nadal przeważnie dwukondygnacyjne, zaczęły mieć ustawienie kalenicowe. Z powyższym szło w parze zjawisko scalania działek, lecz, ponieważ zaczęło się ono późno, nie doszło tu do powstania dużych parceli, czego skutkiem było wykształcenie typu niezbyt obszernej kamienicy o wąskiej fasadzie, z poprzecznym układem traktów i bardzo wąską sienią przelotową. Proces zastępowania konstrukcji szachulcowej murowaną postępował przez cały XIX w., choć budynki ciągle nie przekraczały wysokości 2 kondygnacji. Pod kon. XIX w. większość elewacji przyrynkowych uzyskała formy historyzujące. Kamienno-ceglana kolebka w piwnicach wskazuje, że powstanie tej partii kamienicy można wiązać z odbudową miasta po pożarze w 1769 r.

Cd. – załącznik nr 1

SYTUACJA: obiekt usytuowany w zabudowie ciągłej, w pd. części wsch. pierzei przyrynkowej, kalenicowo w stosunku do rynku. Od strony wsch. (tylnej) do partii pd. budynku przylega jednokondygnacyjna, wydłużona na linii pn.-pd. bryła oficyny. Podwórze, zajmujące wsch. część działki o formie zbliżonej do wydłużonego prostokąta, zamyka od pd. oficyna, zbudowana na granicy działki sąsiedniej kamienicy.

MATERIAŁ, KONSTRUKCJA, TECHNIKA:

Ściany: fundamenty kamienia łamanego i cegły na zaprawie wapiennej; ściany zewnętrzne z cegły ceramicznej pełnej na zaprawie wapiennej lub cementowo-wapiennej, obustronnie tynkowane, w elewacji zach. w partii cokołu okładzinowane płytką ceramiczną, imitującą cegłę klinkierową; ściany wewnętrzne z cegły ceramicznej pełnej na zaprawie wapiennej lub cementowo-wapiennej, obustronnie tynkowane, drewniane ścianki działowe o konstrukcji szkieletowej oraz współczesne ścianki z płyt k-g. **Stropy:** w piwnicach stropy ceramiczne odcinkowe na stalowych podciągach (kapa pruska) oraz tynkowane spłaszczone sklepienia kolebkowe z kamienia łamanego z dodatkiem cegły, w wyższych kondygnacjach - stropy drewniane listwowe z podsiębitką z trzciny. **Wieżba dachowa:** dach łamany, we wsch. partii - pulpitowy, w zach. - płaski, przesłonięty od zach. niską attyką, o mieszanej konstrukcji drewnianej (w partii wsch. - konstrukcja jętkowa dwustolcowa, w zach. - nagi stropodach belkowy, wsparty na podciągach i 2 rzędach storczyków). **Pokrycie dachowe:** wsch. partia poszyta dachówką ceramiczną karpiówką, kładzioną w podwójną rybą łuskę, partia zach. poszyta papą bitumiczną na podbitce z desek. **Posadzki i podłogi:** w piwnicach - posadzka ceglana i wylewka cementowa, w dolnej kondygnacji - wylewka cementowa i podłogi drewniane na legarach, w wyższych kondygnacjach - podłogi drewniane; **Schody:** do piwnicy murowane ceglane jednobiegowe, w wyższych partiach - schody policzkowe drewniane zabiegowe o balustradach tralkowych dwulalkowych.

OTWORY: okienne: prostokątne, od wewnątrz osadzone w rozglifionych wnękach okiennych, zamkniętych łukiem odcinkowym, z zewnątrz o ościeżach pokrytych tynkiem zatartym na gładko (elewacja wsch.) albo w tynkowych opaskach gładkich lub fascjowych, oparte na gzymsach podokiennych, z naczółkami w formie odcinków gzymsu; okna współczesne, o stolarce drewnianej lub z PCV; **drzwiowe: zewnętrzne:** prostokątne, o odrzwiach pokrytych tynkiem zatartym na gładko; drzwi dwuskrzydłowe z prostokątnym nadświetlem oraz jednoskrzydłowe współczesne; **wewnętrzne:** prostokątne, o gładko tynkowanych odrzwiach lub w drewnianych ościeżach; drzwi jednoskrzydłowe drewniane o konstrukcji ramowo-płycinowej lub spągowej oraz drzwi współczesne.

RZUT: Budynek na planie wydłużonego prostokąta, ustawionego poprzecznie do linii zabudowy (w kierunku wsch.-zach.), dwutraktowy w układzie poprzecznym; w dolnej kondygnacji od pd. wąska sień przelotowa, przecinająca trakty, dostępna wejściami od zach. i od wsch., w jej zach. części usytuowana jest klatka schodowa. Sień dodatkowo zwęża się w trakcie tylnym. W pn. partii lokal mieszkalny z pomieszczeniami w układzie amfiladowym, skrajne wsch. pomieszczenie partii stanowi obecnie część lokalu mieszkalnego, położonego w przyległej od wsch. oficynie. W wyższych kondygnacjach oba trakty wtórnie podzielone lokalami mieszkalnymi (w partii zach. traktu pd. korytarz i klatka schodowa).

BRYŁA: Obiekt o zwartej bryle, trójkondygnacyjny z kondygnacją poddasza (w partii zach.), częściowo podpiwniczony (w partii zach.), przekryty w części wsch. dachem pulpitowym, w części zach. - dachem płaskim z niską attyką.

Cd. – załącznik nr 1

| | | | |
|---|---|--|--|
| 14. Kubatura 365 m ³ | 15. Powierzchnia użytkowa 176 m ² | 16. Przeznaczenie pierwotne budynek mieszkalny | 17. Użytkowanie obecne budynek mieszkalny |
| 18. Prace budowlane i konserwatorskie, ich przebieg i dokumentacja (po 1945 r.) Brak dokładnego zestawienia wykazu prac remontowych. W latach 60. XX w. do elewacji pd. dobudowano parterową oficynę, łącząc z nią skrajne wsch. pomieszczenie traktu pn. przejściem w miejscu skrajnego otworu okiennego, wymieniono także częściowo stolarkę okienną. W 1991 r. przeprowadzono malowanie fasady. W 2006 r. wykonano remont dachu, bez więźby dachowej. W latach 2006-2009 dokonano wymiany większości stolarki okiennej na stolarkę PCV, zachowującą dawne podziały | | 19. Stan zachowania (fundamenty, ściany zewnętrzne, ściany wewnętrzne, sklepienia, stropy, konstrukcje dachowe, pokrycie dachu, wyposażenie i instalacje) Stan fundamentów, ścian wewnętrznych i zewnętrznych - dobry, stan stropów, posadzek, schodów, tynków, detalu architektonicznego, instalacji oraz więźby dachowej i poszycia - zły lub bardzo zły (konstrukcja stropów i schodów mocno osłabiona, posadzki w sieni nie nadające się do użytku, liczne zmurszenia, ubytki i odspojenia tynków i detalu (w przypadku detalu elewacji duże zagrożenie potencjalnym nieszczęśliwym wypadkiem!), liczne przecieki i ubytki poszycia w dachu). Stan wymienionej stolarki okiennej i drzwiowej - bardzo dobry, pozostałej - zły. 20. Istniejące zagrożenia, najpilniejsze postulaty konserwatorskie Pilny remont kapitalny obiektu, w szczególności więźby dachowej z poszyciem, elewacji z detalem (zagrożenie potencjalnym nieszczęśliwym wypadkiem!), nie wymienionej stolarki drzwiowej i okiennej, posadzek i schodów w sieni; konieczne wykonanie izolacji zewnętrznej fundamentów. | |

21. Akta archiwalne (rodzaj akt, numer i miejsce przechowywania)

Cieplak R., Przyłęcki M., Prochowice - miasto. Skrócone studium konserwatorsko-urbanistyczne, PKZ Wrocław 1958/1959.
Staniszewska W., Studium historyczno-urbanistyczne Prochowic, woj. legnickie, t.I-V, ROBIDZ, Wrocław 1997


22. Bibliografia


Heller P., Aus der Geschichte der Stadt Parchwitz [w:] Heimatbuch der beiden Liegnitzer Kreise, hg. von Arbeitsgemeinschaft für Heimatpflege in Stadt- und Landkreis Liegnitz, Liegnitz 1927

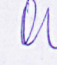
23. Źródła ikonograficzne (rodzaj, miejsce przechowywania)

24. Uwagi różne

25. Opracowanie karty ewidencyjnej (data i podpis)

Tekst P.H.U. „MERITUM” Tadeusz Orawiec, lipiec 2010 r.
(data i podpis) 

plany, rysunki P.H.U. „MERITUM” Tadeusz Orawiec, lipiec 2010 r.
(data i podpis) 

zdjęcia fotograficzne P.H.U. „MERITUM” Tadeusz Orawiec, lipiec 2010 r.
(data i podpis) 

miejsce przechowywania negatywów : u autora

Karta po wypełnieniu podlega ochronie na podstawie przepisów prawa autorskiego.

26. Adnotacje o inspekcjach, informacje o zmianach (daty, imiona i nazwiska wypełniających)

27. Załączniki

załącznik nr 1 – historia - cd., opis – cd., rzut skala 1:100
załącznik nr 2 - 3 - dokumentacja zdjęciowa

| | | | |
|----------------|--------------|---|---|
| 1. Miejscowość | PROCHOWICE | 5. Obiekt (nazwa jak w karcie) oraz adres BUDYNEK MIESZKALNY UL. RYNEK 13 | 6. Zawartość wkładki opis – cd., rzut dolnej kondygnacji skala 1:100 |
| 2. Gmina | PROCHOWICE | | |
| 3. Powiat | LEGNICA | | |
| 4. Województwo | DOLNOŚLĄSKIE | | |

Autorzy, historia obiektu, określenie stylu – cd.

Forma i detal elewacji wskazuje, że wyższe kondygnacje pochodzą z 4. ćw. XIX w. Choć fasada uzyskała detal historyzujący o cechach klasycyzujących, układ budowlany zachował tradycyjną formę z wąską sienią przelotową w poprzek traktów, podyktowany kształtem działki. Daleko idące podobieństwo detalu w stosunku do kamienic sąsiednich (m in. nr 11 i 13) może wskazywać, że inwestycje w tych obiektach nie były zbyt oddalone czasowo od siebie. Ok. 1910 r. nadbudowano poddasze, zmieniając konstrukcję i formę dachu. W I. 60 XX w., od strony podwórza dostawiono do kamienicy parterowy aneks (oficynę) z 1 mieszkaniem.

Opis – cd.

ELEWACJE: Budynek z dwoma elewacjami: frontową (zach.) i tylną (wsch.). Obie trójosiowe o regularnym układzie, pokryte tynkiem cementowo-wapiennym, zatartym na gładko. Elewacja zach. trójkondygnacyjna z kondygnacją poddasza, z wejściem do sieni w skrajnej osi pd. dolnej kondygnacji. Partia cokołu okładzinowana płytkami ceramicznymi, imitującymi cegłę klinkierową. W wyższych kondygnacjach okna w tynkowych opaskach

fascjowych lub o ościeżach pokrytych tynkiem zatartym na gładko, oparte na gzymsach podokiennych, zwieńczone naczółkami w formie odcinków gzymsu (z wyjątkiem kondygnacji poddasza). Całość zamknięta od góry wysuniętym gzymsem koronującym, wspartym na konsolach, zdobionych motywem akantu oraz niska attyka w kształcie trójosiowej ślepej balustrady parapetowej ze słupkami. Elewacja wsch. dwukondygnacyjna, w dolnej kondygnacji w skrajnej osi pd. wejście do sieni, skrajna pn. oś tej kondygnacji przesłonięta przez jednokondygnacyjną bryłą oficyny.

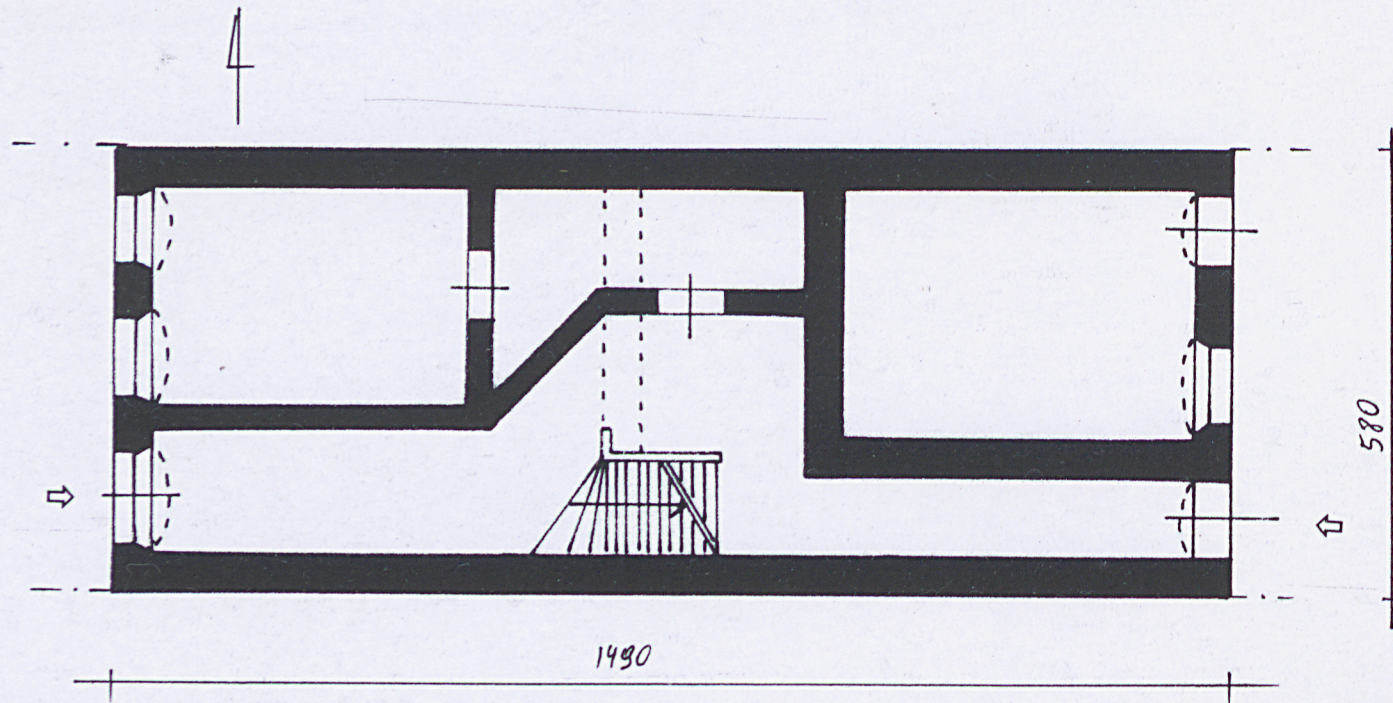
WNĘTRZE: w dolnej kondygnacji w partii pd. wąska sień przelotowa w poprzek przez oba trakty, dostępna od zach. i od wsch. W zach. jej części usytuowana jest klatka schodowa. W tylnym trakcie sień dodatkowo zwęża się. W dolnej kondygnacji w części pn. lokal mieszkalny w układzie amfiladowym, skrajne wsch. pomieszczenie w tej części przynależy do lokalu mieszkalnego w oficynie, przyległej od wsch. (wtórnie skomunikowano budynek w partii przyziemia z oficyną). W wyższych kondygnacjach trakty z wtórnym podziałem na lokale mieszkalne (w partii pd. traktu zach. korytarz i klatka schodowa).

WYPOSAŻENIE I WYSTRÓJ: brak

INSTALACJE: elektryczna, odgromowa, wod.-kan., telefoniczna

RZUT PARTERU

SKALA 1:100



h ~ 11 m

0 100 200 300 400 500 cm

| | | | |
|----------------|--------------|---|--|
| 1. Miejscowość | PROCHOWICE | 5. Obiekt (nazwa jak w karcie) oraz adres BUDYNEK MIESZKALNY UL. RYNEK 13 | 6. Zawartość wkladki dokumentacja zdjęciowa |
| 2. Gmina | PROCHOWICE | | |
| 3. Powiat | LEGNICA | | |
| 4. Województwo | DOLNOŚLĄSKIE | | |



2. Wejście w fasadzie



3. Okno w kondygnacji 2. fasady



4. Okno w kondygnacji poddasza fasady



5. Sień przelotowa



6. Klatka schodowa.



7. Elewacja wsch.

| | | | |
|----------------|--------------|---|--|
| 1. Miejscowość | PROCHOWICE | 5. Obiekt (nazwa jak w karcie) oraz adres BUDYNEK MIESZKALNY UL. RYNEK 13 | 6. Zawartość wkładki dokumentacja zdjęciowa – cd. |
| 2. Gmina | PROCHOWICE | | |
| 3. Powiat | LEGNICA | | |
| 4. Województwo | DOLNOŚLĄSKIE | | |



8. Elewacja wsch. - górna kondygnacja



9. 1. kondygnacja - pomieszczenie zach.



10. Więźba dachowa