

KARTA EWIDENCYJNA ZABYTEKÓW ARCHITEKTURY I BUDOWNICTWA

Nr

9320

1. Obiekt

BUDYNEK MIESZKALNO-USŁUGOWY

2. Czas powstania

4.ćw. XIX w.

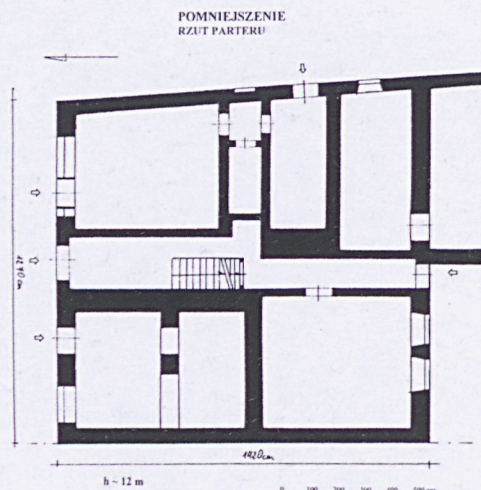
3. Miejscowość

PROCHOWICE

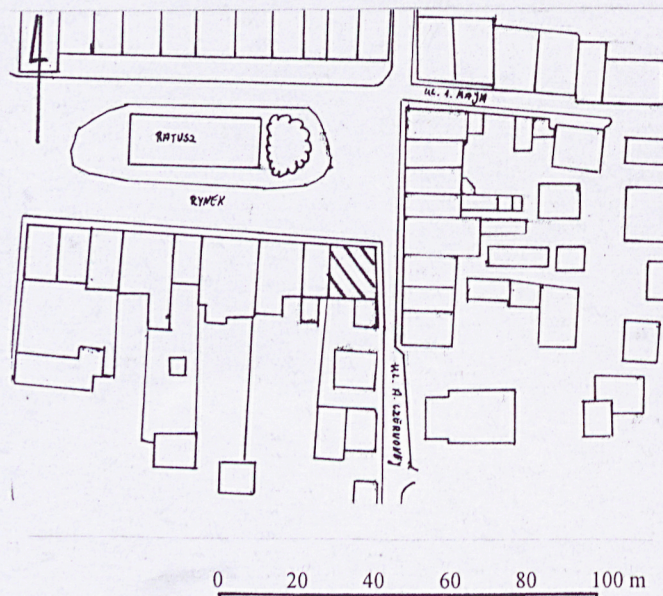
11. Zdjęcia, rzut, sytuacja, orientacja



1. Elewacja pn. (fasada)



SYTUACJA SKALA 1:2000



4. Adres

ul. Rynek 11

59-230 Prochowice

nr ewidencyjny działki 125/11 AM 4

nr księgi wieczyste [REDACTED]

5. Przynależność administracyjna

województwo dolnośląskie

powiat legnicki

gmina Prochowice

6. Poprzednie nazwy miejscowości

Parchwitz (przed 1945 r.)

7. Przynależność administracyjna przed 01.01.1999

województwo legnickie

gmina Prochowice

8. Właściciel i jego adres

Wspólnota Mieszkaniowa

ul. Rynek 11

59-230 Prochowice

9. Użytkownik i jego adres

Wspólnota Mieszkaniowa

ul. Rynek 11

59-230 Prochowice

10. Rejestr zabytków

nr rej. 816/L z 28. 12. 1988 r.

Istniejąca już w 1217 r. osada służebna prochowickiego zamku otrzymała prawa miejskie pod kon. XIII w. (w 1280 lub 1293 r.). Średniowieczna drewniana zabudowa przyrynkowa miała układ szczytowy, na co wskazuje istniejąca do dziś forma działek – wąskich, poprzecznie usytuowanych. Choć ten typ zabudowy łatwo padał ofiarą częstych pożarów, jeszcze w poł. XVIII w. z zabudowie pierzei rynkowej dominowały konstrukcje z elementami drewnianymi (fachwerk lub konstrukcje mieszane), a wysokość kamienic rzadko przekraczała 2 kondygnacje. Ta zabudowa była konsekwencją pożaru miasta, jaki miał miejsce w 1693 r. Budynki murowane zaczęły stanowić większość dopiero po odbudowie rynku zniszczonego kolejnym pożarem w 1769 r. Wprowadzono wówczas murowane podpiwniczenia (część z nich zachowana do dziś w pierzejach pn. i wsch. istnieje do dziś), a kamienice, nadal przeważnie dwukondygnacyjne, zaczęły mieć ustawienie kalenicowe. Z powyższym szło w parze zjawisko scalania działek, lecz, ponieważ zaczęło się ono późno, nie doszło do powstania dużych parceli, czego skutkiem było wykształcenie typu niezbyt obszernej kamienicy o wąskiej fasadzie, poprzecznym układzie traktów, z wąską sienią przelotową. Proces zastępowania konstrukcji szachulcowej murowaną postępował przez cały XIX w., choć budynki ciągle nie przekraczały wysokości 2 kondygnacji. Pod kon. XIX w. większość elewacji przyrynkowych uzyskała formy historyzujące. Nadbudowa 3. kondygnacji bądź kondygnacji poddasza, idąca w parze ze zmianą formy dachu (często na dach płaski lub o konstrukcji mieszanej) miała miejsce dopiero na przełomie XIX/XX w. lub na pocz. XX w.

Cd. – załącznik nr 1

SYTUACJA: obiekt usytuowany narożnie w zabudowie ciągłej, w pd.-wsch. narożniku rynku przy wlocie ul. Armii Czerwonej, kalenicowo w stosunku do rynku. Od pd.-zach. podwórze, wspólne z podwórzem budynku sąsiadującego od strony pd., porośnięte pojedynczymi drzewami i niską zielenią.

MATERIAŁ, KONSTRUKCJA, TECHNIKA:

Ściany: fundamenty z cegły z dodatkiem kamienia łamanego na zaprawie wapiennej; ściany zewnętrzne z cegły ceramicznej pełnej na zaprawie wapiennej lub cementowo-wapiennej, obustronnie tynkowane; w partii dolnej kondygnacji elewacji pn. imitacja boniowania pasowego w tynku, w elewacjach pn. i wsch. w partii cokołu okładzinowane płytką ceramiczną, imitującą cegłę klinkierową; lukarna o ścianach drewnianych o konstrukcji szkieletowej; ściany wewnętrzne z cegły ceramicznej pełnej na zaprawie wapiennej lub cementowo-wapiennej, obustronnie tynkowane, drewniane ścianki działowe o konstrukcji szkieletowej oraz współczesne ścianki z płyt k-g. **Stropy:** w piwnicach tynkowane stropy ceramiczne odcinkowe na stalowych podciągach (kapa pruska) i stropy Kleina; w wyższych kondygnacjach – stropy drewniane listwowe z podsiębitką z trzciny. **Więźba dachowa:** dach łamany, w pd. partii – pulpitowy z lukarną, w pozostałej części – płaski, o mieszanej konstrukcji drewnianej (w partii pd. jętkowej z potrójnymi stolcami, w pozostałej części – nagi stropodach belkowy, wsparty na podciągach i 2 rzędach storczyków). **Pokrycie dachowe:** pd. partia poszyta dachówką ceramiczną karpiówką, kładzoną w podwójną rybią łuskę, pozostała część – poszyta papą bitumiczną na podbitce z desek. **Posadzki i podłogi:** w piwnicach – wylewka cementowa i posadzka ceglana, w dolnej kondygnacji – posadzki glazurowane oraz wylewka cementowa, w wyższych kondygnacjach – podłogi drewniane; **Schody:** do piwnicy – schody ceglane zabiegowe; pozostałe schody drewniane policzkowe o balustradach tralkowych dwulalkowych, jednobiegowe lub zabiegowe.

OTWORY: okienne: prostokątne, o zróżnicowanych rozmiarach od wewnątrz osadzone w rozglifionych wnękach okiennych, zamkniętych łukiem odcinkowym (z wyjątkiem witryn w dolnej kondygnacji od pn.); od pd. i wsch. o ościeżach pokrytych tynkiem zatartym na gładko, od pn. w tynkowych opaskach profilowanych fascjowych, oparte na gzymsach podokiennych, z naczółkami w formie odcinków gzymsu; w poddaszu od pn. otwory w tynkowych gładkich opaskach, oparte na gzymsie podokiennym; okna o stolarce drewnianej, skrzynkowe dwuskrzydłowe oraz z podziałem krzyżowym ze ślaniem (w 2 osiach wsch. 2. kondygnacji o słupkach zdobionych pilastrami kompozytowymi) lub bez oraz współczesne okna drewniane i z PCV; w przyziemiu od pn. – współczesne okna witrynowe; w poddaszu pn. – okna o stolarce drewnianej ościeżnicowe, jednopolowe; **drzwiowe:** zewnątrzne: prostokątne lub zamknięte łukiem odcinkowym, o ościeżach pokrytych tynkiem zatartym na gładko lub ze szpaletami o konstrukcji ramowo-płycinowej; drzwi drewniane dwuskrzydłowe o konstrukcji ramowo-płycinowej lub jednoskrzydłowe o konstrukcji pełnej, z nadświetlem zamkniętym łukiem odcinkowym, a także współczesne drzwi płytowe i przeszklone drzwi stalowe; drzwi balkonowe współczesne przeszklone z PCV; wewnętrzne: prostokątne, o gładko tynkowanych odrzwiach lub w drewnianych ościeżach; drzwi jednoskrzydłowe drewniane o konstrukcji ramowo-płycinowej lub spągowej oraz drzwi współczesne.

RZUT: budynek na planie prostokąta, z fasadą od pn., dwutraktowy z poprzecznym układem traktów, z centralnie położoną wąską sienią przelotową w poprzek traktów, zwężającą się w trakcie tylnym. W sieni w trakcie przednim klatka schodowa. W dolnej kondygnacji w po obu stronach sieni pomieszczenia usługowe z osobnymi wejściami od pn.; sień przelotowa dostępna wejściami zarówno od pn., jak i od pd., W wyższych kondygnacjach trakty wtórnie podzielone lokalami mieszkalnymi (w partii pn. traktu przedniego korytarze i klatka schodowa).

Cd. – załącznik nr 1

14. Kubatura	15. Powierzchnia użytkowa	16. Przeznaczenie pierwotne	17. Użytkowanie obecne
720 m ³	317 m ²	budynek mieszkalno-usługowy	budynek mieszkalno-usługowy
18. Prace budowlane i konserwatorskie, ich przebieg i dokumentacja (po 1945 r.)		19. Stan zachowania (fundamenty, ściany zewnętrzne, ściany wewnętrzne, sklepienia, stropy, konstrukcje dachowe, pokrycie dachu, wyposażenie i instalacje)	
<p>Brak dokładnego zestawienia wykazu prac remontowych.</p> <p>W 1991 r. przeprowadzono malowanie fasady. W 2006 r. wykonano remont dachu, bez więźby dachowej. W latach 2006-2009 dokonano częściowej wymiany stolarki okiennej na stolarkę PCV, zachowującą dawne podziały.</p>		<p>Stan fundamentów, ścian wewnętrznych i zewnętrznych - dobry, stan stropów, posadzek, schodów, tynków, detalu architektonicznego, instalacji oraz więźby dachowej i poszycia - zły (konstrukcja stropów i schodów osłabiona, posadzki w sieni zniszczone, liczne zmurszenia i ubytki tynków i detalu, liczne przecieki i ubytki poszycia w dachu). Stan wymienionej stolarki okiennej i drzwiowej - bardzo dobry, pozostałej - zły.</p>	
		20. Istniejące zagrożenia, najpilniejsze postulaty konserwatorskie	
		<p>Konieczny remont kapitalny obiektu, w szczególności więźby dachowej z poszyciem, elewacji z detalem, nie wymienionej stolarki drzwiowej i okiennej, posadzek i schodów w sieni; konieczne wykonanie izolacji zewnętrznej fundamentów.</p>	

21. Akta archiwalne (rodzaj akt, numer i miejsce przechowywania)

Cieplak R., Przyłęcki M., Prochowice - miasto. Skrócone studium konserwatorsko-urbanistyczne, PKZ Wrocław 1958/1959.
Staniszewska W., Studium historyczno-urbanistyczne Prochowic, woj. legnickie, t.I-V, ROBiDZ, Wrocław 1997

22. Bibliografia

Heller P., Aus der Geschichte der Stadt Parchwitz [w:] Heimatbuch der beiden Liegnitzer Kreise, hg. von Arbeitsgemeinschaft für Heimatpflege in Stadt- und Landkreis Liegnitz, Liegnitz 1927

23. Źródła ikonograficzne (rodzaj, miejsce przechowywania)

24. Uwagi różne

25. Opracowanie karty ewidencyjnej (data i podpis)

Tekst P.H.U. „MERITUM” Tadeusz Orawiec, lipiec 2010 r.
(data i podpis)

plany, rysunki P.H.U. „MERITUM” Tadeusz Orawiec, lipiec 2010 r.
(data i podpis)

zdjęcia fotograficzne P.H.U. „MERITUM” Tadeusz Orawiec, lipiec 2010 r.
(data i podpis)

miejsce przechowywania negatywów : u autora

Karta po wypełnieniu podlega ochronie na podstawie przepisów prawa autorskiego.

26. Adnotacje o inspekcjach, informacje o zmianach (daty, imiona i nazwiska wypełniających)

27. Załączniki

załącznik nr 1 – historia - cd., opis – cd., rzut skala 1:100
załącznik nr 2 - 3 - dokumentacja zdjęciowa

1. Miejscowość	PROCHOWICE	5. Obiekt (nazwa jak w karcie) oraz adres BUDYNEK MIESZKALNO-USŁUGOWY UL. RYNEK 11	6. Zawartość wkładki opis – cd., rzut dolnej kondygnacji skala 1:100
2. Gmina	PROCHOWICE		
3. Powiat	LEGNICA		
4. Województwo	DOLNOŚLĄSKIE		

Autorzy, historia obiektu, określenie stylu – cd.

Forma kamienicy nr 11 wskazuje, że powstała w 4. ćw. XIX w. na dwóch scalonych działkach. Zachowała częściowo układ charakterystyczny dla kamienic wcześniejszych - z wąską sienią przelotową, choć fasada posiada cechy historyzujące o proveniencji klasycyzującej. Daleko idące podobieństwo detalu w stosunku do kamienic sąsiednich (m in. nr 10 i 13) może wskazywać, że inwestycje w tych obiektach nie były zbyt oddalone czasowo od siebie. W 1 ćw. XX w. przebudowano poddasze i zmieniono konstrukcję i formę dachu.

Opis – cd.

BRYŁA: Budynek o zwartej bryle, w partii pn. trójkondygnacyjny z kondygnacją poddasza, w partii pd. - dwukondygnacyjny, częściowo podpiwniczony (w partii pn.), przekryty w części pd. dachem pulpitowym z lukarną w partii wsch, w pozostałej partii - dachem płaskim z niską attyką. Od pn. na osi w 2. kondygnacji nadwieszony niewielki balkon z żeliwną balustradą.

ELEWACJE: Budynek o trzech elewacjach: frontowej (pn.), bocznej (wsch. i tylnej (pd.)). Elewacja pn. trójkondygnacyjna z kondygnacją poddasza, pięcioosiowa, o regularnym układzie osi. Partia cokołu okładzinowana płytkami ceramicznymi, imitującymi cegłę klinkierową. W dolnej kondygnacji, z imitacją w tynku boniowania pasowego, wejście do budynku na osi, osie boczne wyznaczone przez wejścia do lokali usługowych i witryny sklepowe. W wyższych kondygnacjach, pokrytych tynkiem cementowo-wapiennym, zatartym na gładko, otwory okienne w tynkowych opaskach profilowanych fascjowo, z nadokiennikami w formie odcinka gzymsu; w kondygnacji poddasza - w opaskach w tynku zatartym na gładko. Otwory okienne oparte na gzymsach podokiennych, wprowadzających poziomy podział elewacji. W 3. kondygnacji na osi otwór drzwi balkonowych z niewielkim nadwieszonym balkonem z kutą ażurową balustradą z motywem stylizowanej rozety. Elewacja

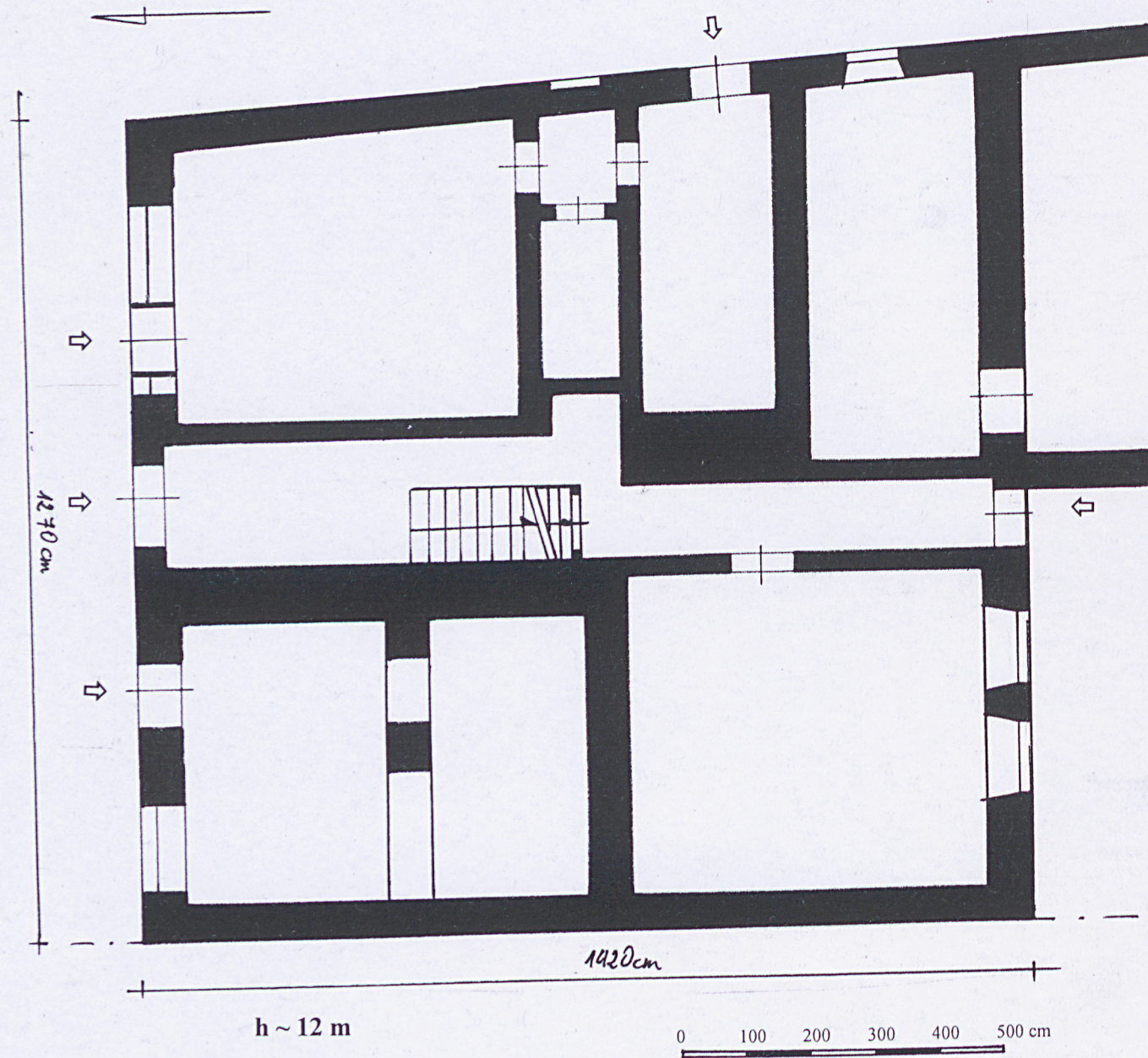
zwieńczona wyładowanym gzymsem koronującym, opartym na konsolkach, zdobionych motywem akantu oraz niską attyką w kształcie pięcioosiowej ślepej balustrady parapetowej ze słupkami. Elewacja wsch. pokryta tynkiem cementowo-wapiennym, zatartym na gładko, dwukondygnacyjna o trzech nieregularnych osiach (zgrupowanych w pd. części elewacji), zamknięta asymetrycznym trapezoidalnym szczytem. Partia cokołu okładzinowana płytkami ceramicznymi, imitującymi cegłę klinkierową. Skrajna oś pn. wyznaczona przez płyciny okienne, a w dolnej kondygnacji w osi środkowej - otwór drzwiowy. Szczyt dwukondygnacyjny, w dolnej kondygnacji trój-, w górnej - jednoosiowy, o osiach podtrzymujących układ elewacji. Elewacja pd. pokryta tynkiem cementowo-wapiennym, zatartym na gładko, dwukondygnacyjna czteroosiowa. W dolnej kondygnacji w skrajnej osi wsch. wejście, a w skrajnej osi zach. - brak otworu. Elewację wieńczy prosty gzyms koronujący. W partii wsch. połaci dachu, nad bryłą budynku przyległego od pd. - jednoosiowa lukarna, zamknięta trójkątnym szczytem.

WNĘTRZE: budynek dwutraktowy, z wąską sienią przelotową w partii środkowej, w której w partii pn (w przednim traktcie) klatka schodowa; w dolnej kondygnacji po bokach sieni pomieszczenia usługowe z osobnymi wejściami od pn. (lokal wsch. także z wejściem od wsch.), sień przelotowa, dostępna od pn. i od pd. W wyższych kondygnacjach trakty z wtórnym podziałem na lokale mieszkalne (w partii pn. traktu przedniego korytarz i klatka schodowa).

WYPOSAŻENIE I WYSTRÓJ: Dwuskrzydłowe drzwi wejściowe pn., drewniane o konstrukcji ramowo-płycinowej ze szpaletami, posiadają czterorzędowy układ prostokątnych płycin w uskokowo profilowanych ramiakach (płyciny górne przeszklone). W elewacji pn. w 2 skrajnych osiach 2. kondygnacji stolarka okienna o słupkach zdobionych kompozytowymi pilastrami i profilowanym śłemeniu. Balustrada schodów o dwulalkowych tralkach i ozdobnych profilowanych słupkach.

INSTALACJE: elektryczna, odgromowa, wod.-kan., telefoniczna

RZUT PARTERU
SKALA 1:100



1. Miejscowość	PROCHOWICE	5. Obiekt (nazwa jak w karcie) oraz adres BUDYNEK MIESZKALNO-USŁUGOWY UL. RYNEK 11	6. Zawartość wkładki dokumentacja zdjęciowa – cd.
2. Gmina	PROCHOWICE		
3. Powiat	LEGNICA		
4. Województwo	DOLNOŚLĄSKIE		



2. Elewacja pd.



3. Balkon w 2. kondygnacji fasady



4. Klatka schodowa



5. Elewacja wsch. (boczna)



6. Wejście w fasadzie



7. Okno w 3. kondygnacji fasady

1. Miejscowość	PROCHOWICE	5. Obiekt (nazwa jak w karcie) oraz adres BUDYNEK MIESZKALNO-USŁUGOWY UL. RYNEK 11	6. Zawartość wkładki dokumentacja zdjęciowa – cd.
2. Gmina	PROCHOWICE		
3. Powiat	LEGNICA		
4. Województwo	DOLNOŚLĄSKIE		



8. Sień (część tylna)



9. Dolna kondygnacja - wnętrze pomieszczenia usługowego



10. Więźba dachowa