

KARTA EWIDENCYJNA ZABYTEKÓW ARCHITEKTURY I BUDOWNICTWA

Nr

9319

1. Obiekt

BUDYNEK MIESZKALNO-USŁUGOWY

2. Czas powstania

1. poł. XIX w. / 4. ćw. XIX w. /
ok. 1910 r.

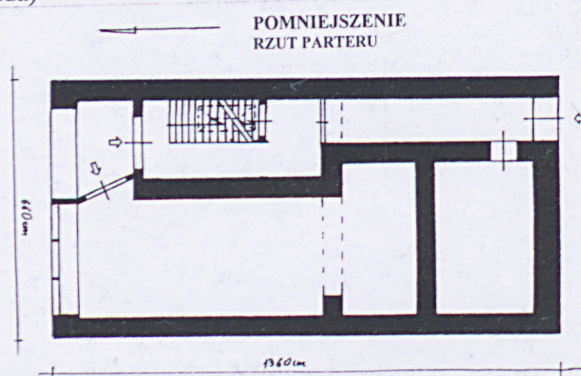
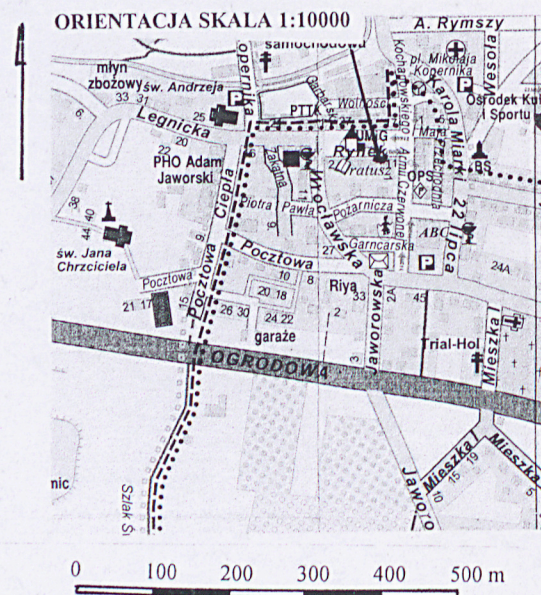
3. Miejscowość

PROCHOWICE

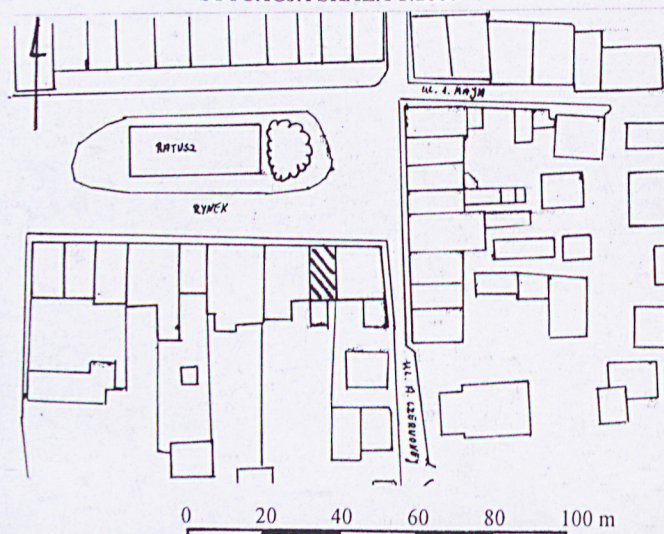
11. Zdjęcia, rzut, sytuacja, orientacja



1. Elewacja pn. (fasada)

POMNIEJSZENIE
RZUT PARTERU

SYTUACJA SKALA 1:2000



4. Adres

ul. Rynek 10
59-230 Prochowicenr ewidencyjny działki 125/10 AM 2
nr księgi wieczystej

5. Przynależność administracyjna

województwo dolnośląskie

powiat legnicki

gmina Prochowice

6. Poprzednie nazwy miejscowości
Parchwitz (przed 1945 r.)

7. Przynależność administracyjna przed 01.01.1999

województwo legnickie

gmina Prochowice

8. Właściciel i jego adres

Urząd Miasta i Gminy Prochowice
ul Rynek 1
59-230 Prochowice

9. Użytkownik i jego adres

Wspólnota Mieszkaniowa
ul Rynek 10
59-230 Prochowice

10. Rejestr zabytków

nr rej. 818/L z 28. 12. 1988 r.

Istniejąca już w 1217 r. osada służebna prochowickiego zamku otrzymała prawa miejskie pod kon. XIII w. (w 1280 lub 1293 r.). Średniowieczna drewniana zabudowa przyrynkowa miała układ szczytowy, na co wskazuje istniejąca do dziś forma działek - wąskich, poprzecznie usytuowanych. Choć ten typ zabudowy łatwo padał ofiarą częstych pożarów, jeszcze w poł. XVIII w. z zabudowie pierzei rynkowej dominowały konstrukcje z elementami drewnianymi (fachwerk lub konstrukcje mieszane), a wysokość kamienic rzadko przekraczała 2 kondygnacje. Ta zabudowa była konsekwencją wielkiego pożaru, jaki miał miejsce w 1693 r. Budynki murowane zaczęły stanowić większość dopiero po odbudowie rynku zniszczonego kolejnym pożarem w 1769 r. Wprowadzono wówczas murowane podpiwniczenia (część z z nich zachowana do dziś w pierzejach pn. i wsch. istnieje do dziś), a kamienice, nadal przeważnie dwukondygnacyjne, zaczęły mieć ustawienie kalenicowe. Z powyższym szło w parze zjawisko scalania działek, lecz, ponieważ zaczęło się ono późno, nie doszło tu do powstania dużych parceli, czego skutkiem było wykształcenie typu niezbyt obszernej kamienicy z poprzecznymi traktami o wąskiej fasadzie i z bardzo wąską sienią przelotową, zwężającą się w trakcie tylnym. Proces zastępowania konstrukcji szachulcowej murowaną postępował przez cały XIX w., choć budynki ciągle nie przekraczały wysokości 2 kondygnacji. Pod kon. XIX w. większość elewacji przyrynkowych uzyskiwała formy historyzujące. Nadbudowa 3. kondygnacji bądź kondygnacji poddasza, idąca w parze ze zmianą formy dachu (często na dach płaski lub o konstrukcji mieszanej) miała miejsce dopiero na przełomie XIX/XX w. lub na pocz. XX w.

Cd. – załącznik nr 1

SYTUACJA: obiekt usytuowany w zabudowie ciągłej, we wsch. części pd. pierzei przyrynkowej, kalenicowo w stosunku do rynku, z fasadą od pn. Od strony pd. (tylnej) obiekt wyłamany w stosunku do kamienicy przyległej od zach., utrzymując linię zabudowy wspólną z kamienicą narożną, przyległą od wsch. Od tej strony do partii zach. obiektu przylega, przysłaniając dolną część elewacji, jednokondygnacyjna, wydłużona na linii pn.-pd. bryła oficyny. Podwórze, zajmujące pn. część działki o formie zbliżonej do wydłużonego prostokąta, wydzielone jest ogrodzeniem od sąsiednich posesji i porośnięte pojedynczymi drzewami i niską zielenią.

MATERIAŁ, KONSTRUKCJA, TECHNIKA:

Ściany: fundamenty z cegły z dodatkiem kamienia łamanego na zaprawie wapiennej; ściany zewnętrzne z cegły ceramicznej pełnej na zaprawie wapiennej lub cementowo-wapiennej, obustronnie tynkowane, w elewacji pn. partii cokołu okładzinowane płytką ceramiczną, imitującą cegłę klinkierową, w partii dachui - ściana drewniana o konstrukcji szkieletowej; ściany wewnętrzne z cegły ceramicznej pełnej na zaprawie wapiennej lub cementowo-wapiennej, obustronnie tynkowane, drewniane ścianki działowe o konstrukcji szkieletowej oraz współczesne ścianki z płyt k-g. **Stropy:** w piwnicach tynkowane stropy ceramiczne odcinkowe na stalowych podciągach (kapa pruska), w wyższych kondygnacjach - stropy drewniane listwowe z podsiębitką z trzciny. **Więźba dachowa:** dach łamany, w pd. partii - pulpitowy z prostokątną wstawką z oknami, w pozostałej części - płaski z dwuspadowym świetlikiem, o mieszanej konstrukcji drewnianej (w partii pd. - jętkowa jednostolcowa, w pozostałej części - nagi stropodach belkowy, wsparty na podciągach i 2 rzędach storczyków), świetlik o stalowej konstrukcji szkieletowej. **Pokrycie dachowe:** pd. partia poszyta dachówką ceramiczną karpiówką, kładzioną w podwójną rybią łuskę, pozostała część - poszyta papą bitumiczną na podbitce z desek. **Posadzki i podłogi:** w piwnicach - posadzka ceglana i wylewka cementowa, w dolnej kondygnacji - posadzka mozaikowa z barwionych płytek glazury oraz wylewka cementowa, w wyższych kondygnacjach - podłogi drewniane; **Schody:** do piwnicy - schody ceglane jednobiegowe; pozostałe schody drewniane policzkowe o balustradach tralkowych jedno- lub dwulalkowych, między 1 a 2. kondygnacją – jednobiegowe, w wyższych partiach - zabiegowe.

OTWORY: okienne: prostokątne, o zróżnicowanych rozmiarach, od wewnątrz osadzone w rozglifionych, zamkniętych łukiem odcinkowym wnękach okiennych, od pd. w ościeżach pokrytych tynkiem zatartym na gładko, w 2. kondygnacji od pn. w tynkowych opaskach profilowanych fascjowo z płycinowymi parapetami i naczółkami w formie odcinków gzymsu, w wyższych kondygnacjach od pd. w gładkich tynkowych opaskach, oparte na gzymsach podokiennych, w 3. kondygnacji z naczółkami w formie odcinków gzymsu.; okna o stolarce drewnianej skrzynkowe dwuskrzydłowe lub z podziałem krzyżowym ze ślemieniem (w 2. kondygnacji o słupkach zdobionych pilastrami kompozytowymi) oraz okna współczesne z PCV; w przyziemiu od pn. – sześciopodzielne trójrzędowe okno witrynowe; we wstawce w dachu - okna o stolarce drewnianej ościeżnicowe, dwurzędowe sześciopolowe; **drzwiowe:** zewnątrzne: prostokątne lub zamknięte łukiem odcinkowym, o ościeżach pokrytych tynkiem zatartym na gładko (od pd.) lub ze szpaletami o konstrukcji ramowo-płycinowej (od pn.); drzwi dwuskrzydłowe z prostokątnym nadświetłem lub jednoskrzydłowe drewniane o konstrukcji ramowo-płycinowej, a także współczesne przeszklone drzwi stalowe; drzwi balkonowe współczesne przeszklone z PCV; wewnętrzne: prostokątne, o gładko tynkowanych ościeżach lub w drewnianych odrzwiach, drzwi jednoskrzydłowe drewniane o konstrukcji ramowo-płycinowej lub spągowej oraz drzwi współczesne.

RZUT: budynek w zabudowie ciągłej, na planie wydłużonego prostokąta, ustawionego poprzecznie do linii zabudowy (w kierunku pn.-pd.), dwutraktowy; w dolnej kondygnacji w partii zach. jednoprzestrzenne pomieszczenie usługowe przez oba trakty, z osobnym wejściem od pn., w części wsch. – sień przelotowa węższa w trakcie tylnym, dostępna wejściami zarówno od pn., jak i od pd.

Cd. – załącznik nr 1

14. Kubatura	15. Powierzchnia użytkowa	16. Przeznaczenie pierwotne	17. Użytkowanie obecne
555 m ³	245 m ²	budynek mieszkalno-usługowy	budynek mieszkalno-usługowy
18. Prace budowlane i konserwatorskie, ich przebieg i dokumentacja (po 1945 r.)		19. Stan zachowania (fundamenty, ściany zewnętrzne, ściany wewnętrzne, sklepienia, stropy, konstrukcje dachowe, pokrycie dachu, wyposażenie i instalacje)	
<p>Brak dokładnego zestawienia wykazu prac remontowych.</p> <p>W latach 60. XX w. do elewacji pd. dobudowano parterową oficynę i wymieniono częściowo stolarkę okienną.. W 1991 r. przeprowadzono malowanie fasady. W 2006 r. wykonano remont dachu, bez więźby dachowej. W latach 2006-2009 dokonano wymiany większości stolarki okiennej na stolarkę PCV, zachowującą dawne podziały.</p>		<p>Stan fundamentów, ścian wewnętrznych i zewnętrznych - dobry, stan stropów, posadzek, schodów, tynków, detalu architektonicznego, instalacji oraz więźby dachowej i poszycia - zły (konstrukcja stropów i schodów osłabiona, posadzki w sieni zniszczone, liczne zmurszenia i ubytki tynków i detalu, liczne przecieki i ubytki poszycia w dachu). Stan wymienionej stolarki okiennej i drzwiowej - bardzo dobry, pozostałej - zły.</p>	
		20. Istniejące zagrożenia, najpilniejsze postulaty konserwatorskie	
		<p>Konieczny remont kapitalny obiektu, w szczególności więźby dachowej z poszyciem, elewacji z detalem, nie wymienionej stolarki drzwiowej i okiennej, posadzek i schodów w sieni; konieczne wykonanie izolacji zewnętrznej fundamentów.</p>	

21. Akta archiwalne (rodzaj akt, numer i miejsce przechowywania)

Cieplak R., Przyłęcki M., Prochowice - miasto. Skrócone studium konserwatorsko-urbanistyczne, PKZ Wrocław 1958/1959.
Staniszewska W., Studium historyczno-urbanistyczne Prochowic, woj. legnickie, t.I-V, ROBiDZ, Wrocław 1997

22. Bibliografia

Heller P., Aus der Geschichte der Stadt Parchwitz [w:] Heimatbuch der beiden Liegnitzer Kreise, hg. von Arbeitsgemeinschaft für Heimatpflege in Stadt- und Landkreis Liegnitz, Liegnitz 1927

23. Źródła ikonograficzne (rodzaj, miejsce przechowywania)

24. Uwagi różne

25. Opracowanie karty ewidencyjnej (data i podpis)

Tekst P.H.U. „MERITUM” Tadeusz Orawiec, lipiec 2010 r.
(data i podpis)

plany, rysunki P.H.U. „MERITUM” Tadeusz Orawiec, lipiec 2010 r.
(data i podpis)

zdjęcia fotograficzne P.H.U. „MERITUM” Tadeusz Orawiec, lipiec 2010 r.
(data i podpis)

miejsce przechowywania negatywów : u autora

Karta po wypełnieniu podlega ochronie na podstawie przepisów prawa autorskiego.

26. Adnotacje o inspekcjach, informacje o zmianach (daty, imiona i nazwiska wypełniających)

27. Załączniki

załącznik nr 1 – opis – cd., rzut skala 1:100
załącznik nr 2 - 3 - dokumentacja zdjęciowa

1. Miejscowość	PROCHOWICE	5. Obiekt (nazwa jak w karcie) oraz adres BUDYNEK MIESZKALNO-USŁUGOWY UL. RYNEK 10	6. Zawartość wkładki opis – cd., rzut dolnej kondygnacji skala 1:100
2. Gmina	PROCHOWICE		
3. Powiat	LEGNICA		
4. Województwo	DOLNOŚLĄSKIE		

Autorzy, historia obiektu, określenie stylu – cd.

Układ kamienicy nr 10 wskazuje, że jej przyziemie powstało w 1. poł. XIX w. W 4. ćw. XIX w. miała miejsce przebudowa, podczas której wyższe kondygnacje fasady uzyskały cechy historyzujące o proveniencji klasycyzującej. Daleko idące podobieństwo detalu w stosunku do kamienic sąsiednich (m in. nr 11 i 13) może wskazywać, że inwestycje w tych obiektach nie były zbyt oddalone czasowo od siebie. Ok. 1910 r. nadbudowano poddasze, zmieniając konstrukcję i formę dachu. Wtedy także dobudowano balkon w 3. kondygnacji. W I. 60 XX w. od strony podwórza dostawiono do kamienicy parterowy aneks (oficynę) z 1 mieszkaniem.

Opis – cd.

(od pn. poprzedza ją płytki wiatrołap); w trakcie przednim w sieni klatka schodowa. W wyższych kondygnacjach oba trakty wtórnie podzielone lokalami mieszkalnymi (w partii pn. traktu wsch. korytarz i klatka schodowa).

BRYŁA: Budynek w zabudowie ciągłej, o zwartej bryle, trójkondygnacyjny z częściowo użytkową kondygnacją poddasza, częściowo podpiwniczony (w trakcie pn.). Od pn. na osi w 3. kondygnacji nadwieszony niewielki balkon z żeliwną szprosową balustradą.

ELEWACJE: Budynek o dwóch elewacjach: frontowej (pn.) i tylnej (pd.), pokrytych tynkiem cementowo-wapiennym, zatartym na gładko. Elewacja pn. trójkondygnacyjna z kondygnacją poddasza, w 1. kondygnacji dwu-, w wyższych kondygnacjach – trójosiowa. Partia cokołu okładzinowana płytkami ceramicznymi, imitującymi cegłę klinkierową. Osie dolnej kondygnacji wyznaczone przez sześciopółową witrynę sklepową oraz płytki wiatrołap, w głębi którego drzwi wejściowe do sieni oraz do wnętrza usługowego. W wyższych kondygnacjach regularny układ osi wyznaczony przez otwory

okienne w tynkowych opaskach (w 2. kondygnacji profilowanych fascjowo, z płycinowymi podokiennikami i nadokiennikami w formie odcinka gzymsu, w 3. kondygnacji - zatartych na gładko z nadokiennikami w formie odcinka gzymsu) oraz otwór drzwi balkonowych z niewielkim nadwieszonym balkonem na osi 3. kondygnacji. Kondygnacje 1. i 2. rozdzielone prostym gzymsem międzykondygnacyjnym, w wyższych kondygnacjach - gzyms podokienny. Całość zwieńczona trójpłytowym gzymsem koronującym. Elewacja pd. trójkondygnacyjna trójosiowa o regularnym układzie. W dolnej kondygnacji w osi wsch. wejście do sieni, pozostałe osie przesłonięte jednokondygnacyjnym aneksem oficyny. Elewacja zwieńczona prostym gzymsem koronującym, a w dachu pulpitowym jednokondygnacyjna trójosiowa prostokątna wstawka.

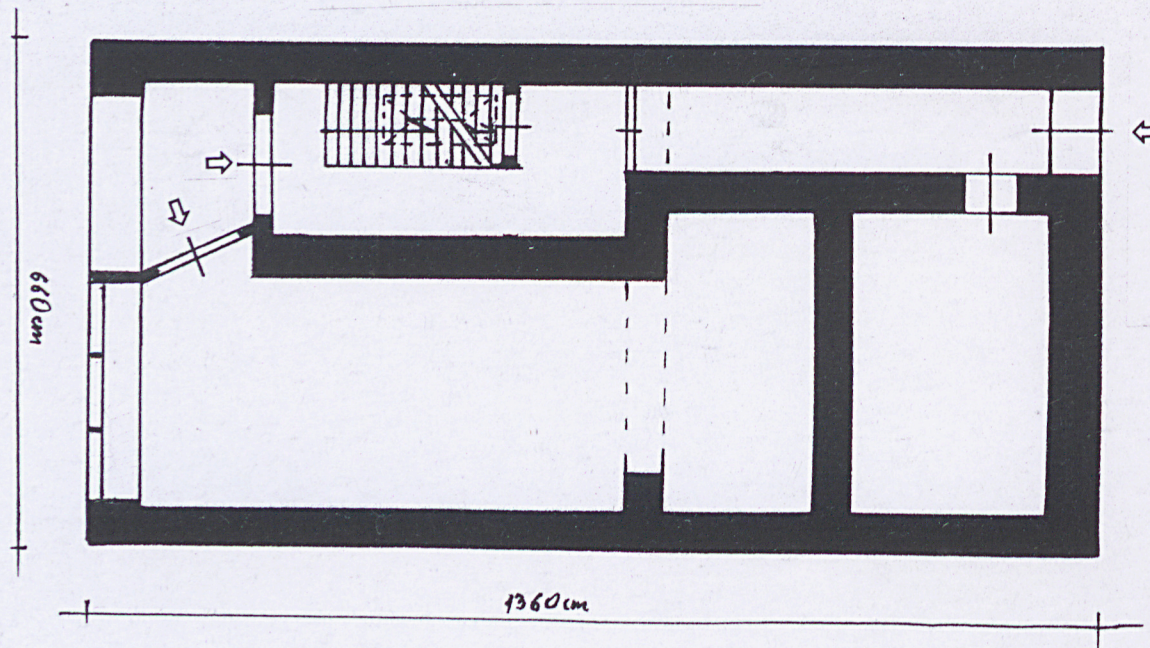
WNĘTRZE: budynek dwutraktowy; w dolnej kondygnacji w części zach. jednoprzestrzenne pomieszczenie usługowe przez oba trakty z osobnym wejściem od pn., w części wsch. – sień przelotowa, dostępna od pn. i od pd, węższa trakcie tylnym. W trakcie przednim w sieni usytuowana jest klatka schodowa. W wyższych kondygnacjach trakty z wtórnym podziałem na lokale mieszkalne (w partii wsch. traktu pn. w każdej kondygnacji korytarz i klatka schodowa).

WYPOSAŻENIE I WYSTRÓJ: Do nielicznych pozostałych elementów wystroju należy mozaikowa posadzka w pn. partii sieni przelotowej w dolnej kondygnacji, wykonana z barwionych płytek glazurowych, prezentująca powtarzalne motywy rozetek w romboidalnych polach. Dwuskrzydłowe drzwi wejściowe pn., drewniane o konstrukcji ramowo-płycinowej ze szpaletami, posiadają czterorzędowy układ prostokątnych płycin w uskokowo profilowanych ramiakach. Stołarka okienna 2. kondygnacji w elewacji pn. o słupkach zdobionych kompozytowymi pilastrami i profilowanym ślimieniu

INSTALACJE: elektryczna, odgromowa, wod.-kan.

RZUT PARTERU

SKALA 1:100



$h \sim 12 \text{ m}$



1. Miejscowość	PROCHOWICE	5. Obiekt (nazwa jak w karcie) oraz adres BUDYNEK MIESZKALNO-USŁUGOWY UL. RYNEK 10	6. Zawartość wkładki dokumentacja zdjęciowa
2. Gmina	PROCHOWICE		
3. Powiat	LEGNICA		
4. Województwo	DOLNOŚLĄSKIE		



2. Elewacja pd.



3. Okno w 2. kondygnacji fasady



4. Wejście w fasadzie



5. Wejście w elewacji pd. (tylne)



6. Sień (część tylna)



7. Klatka schodowa.

1. Miejscowość	PROCHOWICE	5. Obiekt (nazwa jak w karcie) oraz adres BUDYNEK MIESZKALNO-USŁUGOWY UL. RYNEK 10	6. Zawartość wkładki dokumentacja zdjęciowa – cd.
2. Gmina	PROCHOWICE		
3. Powiat	LEGNICA		
4. Województwo	DOLNOŚLĄSKIE		



8. Wieżba dachowa



9. Balkon w 2. kondygnacji fasady



10. Dolna kondygnacja - wnętrze pomieszczenia usługowego