

1. Obiekt

669/3

ZESPÓŁ BRAMNY (ZACHODNI) - BRAMA I POWOZOWNIA

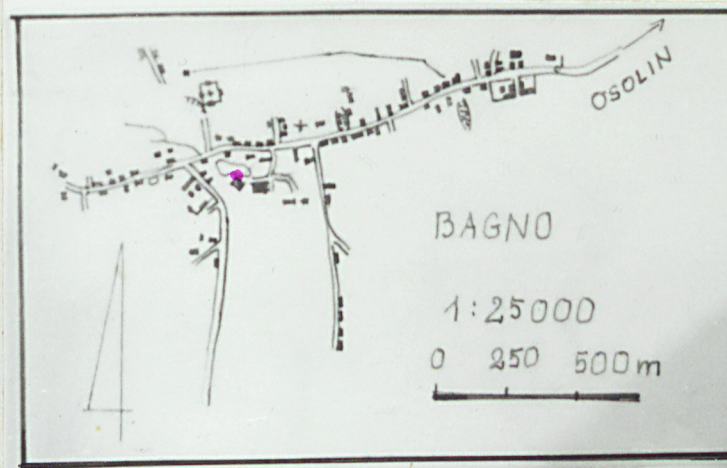
2. Czas powstania

ok. 1913

3. Miejscowość

BAGNO

11. Zdjęcia,



4. Adres

nr hipoteczny

5. Przynależność administracyjna

województwo wrocławskie

gmina Oborniki Sl.

pow. TRZEBNICA

6. Poprzednie nazwy miejscowości

Heinzendorf

7. Przynależność administracyjna
przed 1.VI.1975 r.

województwo wrocławskie

powiat Trzebnica

8. Właściciel i jego adres

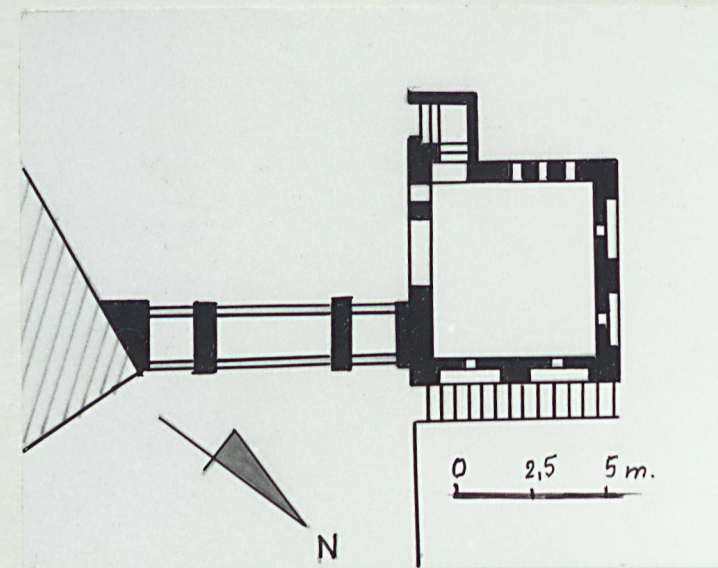
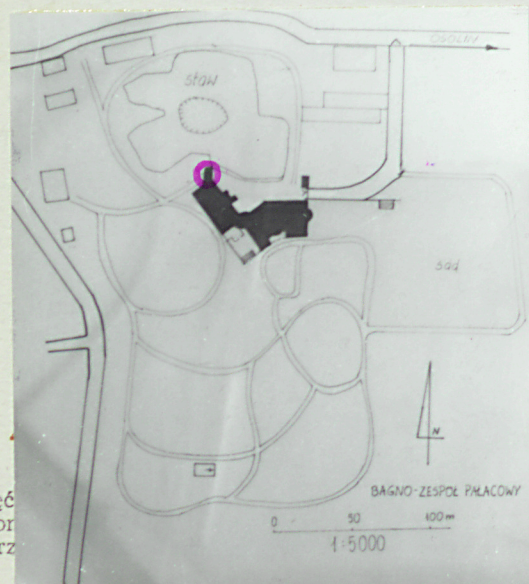
Zakon OO Salvatorianów

9. Użytkownik i jego adres

Wyższe Seminarium Duchowne
OO Salvatorianów w Bagnie

10. Rejestr zabytków

Nr A/1002 data 26.03.2002



Bagno 6 powozownia i brama

skala 1: 250

wym. rzutu 6,8 x 6,8 m

wys. ok. 8 m.

12. Autorzy, historia obiektu, określenia stylu.

Powozownia i brama w formie łuku triumfalnego zbudowane zostały ok. 1913r. w trakcie rozbudowy założenia pałacowego. Właścicielem dóbr był wtedy (od 1905r.) kupiec i browarnik z Wrocławia Georg Kissling.

13. Opis (sytuacja, materiał i konstrukcja, rzut, bryła, elewacje, dach wnętrze wyposażenie, instalacje)

Brama i powozownia należą do zespołu pałacowego położonego we wsi Bagno, na południe od rdogi do Osolina. Stanowią zamknięcie dziedzińca od strony zachodniej.

Budynek dawnej powozowni usytuowany jest nad stawem, przy kamiennych schodkach kończących kamienny mur ujmujący jego brzeg. Brama pomiędzy południowo-wschodnim narożnikiem powozowni a północno-zachodnim XVIII-wiecznego pałacu

Powozownia- fundamenty-cegła i cios kamienny (wysoki kamienny cokół od strony stawu), ściany ceglane tynkowane, więźba dachowa drewniana, dach kryty ceramiczną dachówką karpiówką podwójnie w koronkę, schody zewnętrzne kamienne- dwubiegowe i jednobiegowe, drzwi drewniane.

Rzut kwadratowy (dł. boku ok. 6 m)

Bryła prostopadłościenna, podpiwniczona, od strony stawu wysoki cokół kamienny, na parterze jednoprzestrzenna, kryta namiotowym dachem z prostopadłościennym kominem w szczycie.

Elewacja północna (od strony stawu) - wysoki kamienny cokół z małym okienkiem piwnicznym na osi. Z boku przylegają kamienne schody prowadzące z dziedzińca nad lustro wody. W I kondygnacji para płycin w formie ślepych arkad zamkniętych łukami koszowymi z 2-ma umieszczonymi nad nimi owalnymi okienkami. W II-giej kondygnacji na osi kwadratowe okno z okiennicami.

Elewacja południowa- w I-ej kondygnacji na osi płycina zamknięta łukiem koszowym wypełniona prostokątnymi dwuskrzydłowymi drzwiami. Z boku małe okienko.

W II-giej kondygnacji 3 małe prostokątne okienka.

Elewacja wschodnia - z arkadowymi blendami z owalnymi oknami na parterze, w II-giej kondygnacji 2 prostokątne okna z okiennicami.

Elewacja zachodnia - z niesymetrycznie umieszczonym prostokątnym otworem drzwiowym i prowadzącymi do niego zewnętrznymi schodami i rzędem trzech małych okienek powyżej drzwi.

Brama-cegła tynkowana, kamienne kolumny i bazy; kryta dwuspadowym daszkiem - dachówka ceramiczna karpiówką położenie podwójnie w koronkę.

Brama w formie łuku triumfalnego z trzema prześwitami. Środkowy prześwit 3-krotnie szerszy od bocznych, zamknięty spłaszczonym odcinkiem łuku, wspartym na 2 parach kolumn ustawionych jedna za drugą, na wspólnych prostopadłościennych bazach. W narożniku przylegającym do powozowni para filarów ustawionych jeden za drugim na wspólnej bazie.

14. Kubatura	15. Powierzchnia użytkowa	16. Przeznaczenie pierwotne	17. Użytkowanie obecne
ok.190 m ³	ok.65 m ²	Powozownia	garaż
18. Prace budowlane i konserwatorskie, ich przebieg i dokumentacja		19. Stan zachowania (fundamenty, ściany zewnętrzne, ściany wewnętrzne, sklepienia, stropy konstrukcje dachowe, pokrycie dachu, wyposażenie i instalacje) <p>stan dobry.</p> <p>Spękania i ubytki w wypracowanej w tynku dekoracji wsporników i medalionów..</p>	
20. Najpilniejsze postulaty konserwatorskie			

21. Akta archiwalne (rodzaj akt, numer i miejsce przechowywania)

22. Bibliografia

"Dom Zakonny salwatorianów w Bagnie"
- praca zbiorowa pod red. ks. A. Kietkasy.
Kraków - Rzym 1981

23. Źródła ikonograficzne i fotografie (rodzaj, miejsce przechowywania, sygnatury)

24. Uwagi różne

25. Wypełnił

Małgorzata Moźdzynska

imię i nazwisko

data listopad 1984

26. Sprawdził

imię i nazwisko

data

27. Załączniki

wkładka uzup.

1. Miejscowość

BAGNO

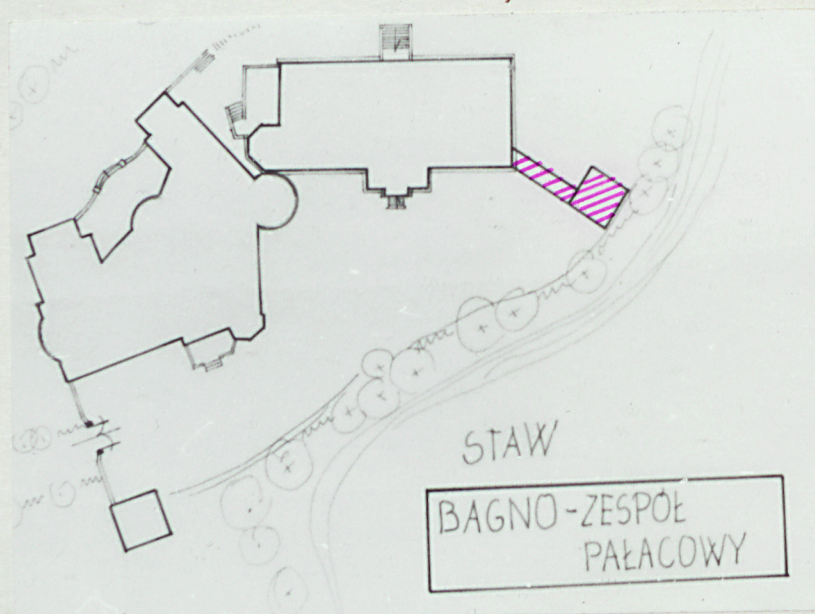
2. Obiekt (nazwa jak w karcie)

Zespół bramny (zachodni)
Brama i powozownia

3. Zawartość wkładki (nazwa obiektu lub materiału uzupełniającego)

c.d.poz.13 - opis (brama) i zdjęcia

Elewacje: od strony dziedzińca-na osi kolumn i filarów 3 wsporniki zdobione liśćmi akantu (wsporniki podłużne, jakby nałożone na płaskie lizeny). Nad prostokątnymi bocznymi prześwitami 2 kwadratowe kasetony zawierające okrągłe medaliony wypracowane w sztucznym kamieniu, zawierające popiersia Marsa i Wenus wyłaniające się z wieńców. W łuku nad środkowym prześwitem wypracowany w tynku wspornik w kształcie ozdobnego klinca. Od strony parku - w narożniku przylegającym do pałacu odcinek muru z nałożoną parą wypracowanych w tynku lizen ustawionych obok siebie na wspólnej bazie. Na przedłużeniu lizen, kolumn i filarów - 5 podłużnych wsporników z dekoracją akantową, na osi analogiczny wspornik ozdobiony rogami pełnymi owoców i nad bocznymi prześwitami medaliony z popiersiem Diany i Apollina.

Wkładkę założył: Małgorzata Możdżyńska
(imię, nazwisko, data)Miejsce przechowywania negatywów: B5D2 Wrocław

Wzór ODZ 1978 r.

