

1. Obiekt 8481

TWIERDZA SREBRNA GÓRA – TRZON TWIERDZY Z DONŻONEM
I WIĘNCEM DETASZOWANYCH BASTIONÓW

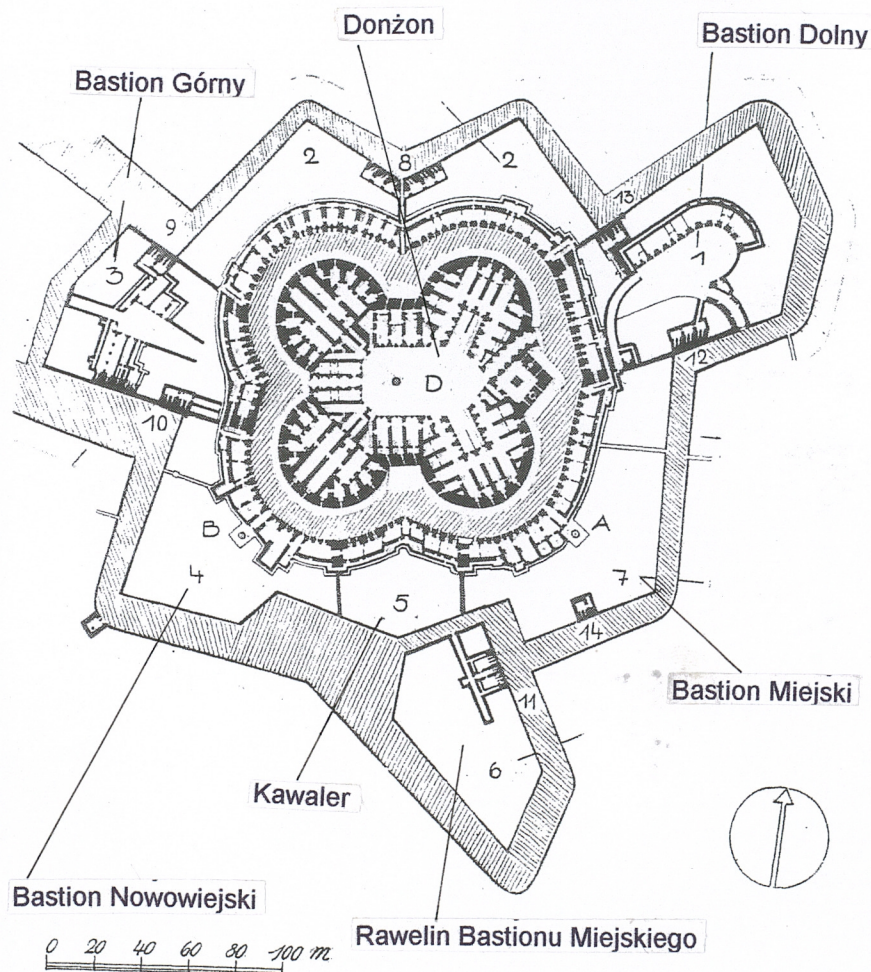
2. Czas powstania
1765 - 1768

3. Miejscowość
SREBRNA GÓRA

11. Zdjęcia, rzut, przekrój, sytuacja, orientacja



Brama Donżonu - widok od południa



Rzut (wg W. Bleyl "Silberberg..." str. 42)

4. Adres Donżon

nr hipoteczny obręb Srebrna Góra
ark. 1 dz. 434/1/87, 434/2/87

5. Przynależność administracyjna

województwo Dolnośląskie
powiat Ząbkowicki
gmina Stoszowice

6. Poprzednie nazwy
Festung Silberberg - Donjon

7. Przynależność administracyjna
przed 1.01.1999 r.

województwo Wałbrzyskie
gmina Stoszowice

8. Właściciel i jego adres
Gmina Stoszowice
57 213 Stoszowice 97

9. Użytkownik i jego adres

10. Rejestr zabytków

Nr 861

data 13.04.1961
27.11.2001

12. Autorzy, historia obiektu,
określenia stylu

autor L.W. Regeler
1765-68 realizacja
1860 - opuszczony
1910 – urządzenie restauracji
w Donżonie
1934-35 prace konserwatorskie
w Donżonie

13. Opis (sytuacja, materiał i konstrukcja, rzut, bryła, elewacje, wnętrze,
wyposażenie, instalacje)

W centralnej części twierdzy na szczycie Góry Warownej znajduje się jej trzon złożony z murowanego, w pełni skazamatowanego Donżonu zbudowanego z 4 potężnych, cylindrycznych wież (Dolnej, Miejskiej, Nowowiejskiej, Górnej) połączonych krótkimi kurtynami. Kurtyna wschodnia ma formę kleszcza z przelotem bramnym. Wewnątrz Donżonu znajduje się pięcioboczny dziedziniec otoczony ceglanymi, dwukondygnacyjnymi elewacjami. Trzykondygnacyjne kolebkowo sklepione kazamaty pokrywa ziemny nasyp z wyprofilowanymi przedpiersiami. Donżon oddzielony jest od otaczających go, detaszowanych bastionów suchą fosą. Pierścień bastionów składa się z: nieregularnego Bastionu Dolnego wychodzącego od wschodu na esplanadę Fortu Wysoka Skala, spłaszczonego Bastionu Miejskiego z wysuniętym na południe asymetrycznym, wydłużonym rawelinem. Od zachodu do Bastionu Miejskiego przylega Kawaler o rozwartym kleszczowym czole. Od południowego zachodu przechodzi on w Bastion Nowowiejski i Bastion Górny. W części północnej otacza Donżon Bastion Nożycowy (Kleszczowy) o formie podwójnego kleszcza. Wszystkie bastiony posiadają kazamaty i połączone są pasmem podwalni wzdłuż wewnętrznej fosy suchej. Całość otacza nieregularny obwód suchej fosy zewnętrznej i płaszcz przechodzący w naturalny stok góry. Nad zespołem dominuje regularna bryła 4 cylindrycznych wież. Elewacje zewnętrzne z łamanego kamienia wykończone są w narożnikach i obramieniach otworów ciosami z czerwonego piaskowca. Wieńczy je rolkowy kamienny gzyms. Ozdobne, zewnętrzne elewacje bram posiadają ceglane bonie, częściowo zachowany detal kamienny oraz drewniane skrzydła bram. Elewacje wewnętrzne, ceglane zachowane są częściowo (rekonstrukcja z lat 1934 –35). Zachowane są liczne kolebkowo sklepione wnętrza, dwie studnie forteczne oraz 4 komplety XVIII wiecznych bram, oraz rekonstruowane (1934-35) kraty okienne i drewniane skrzydła drzwi. Obiekt posiada instalację elektryczną i wodę.

14. Kubatura	15. Powierzchnia użytkowa	16. Przeznaczenie pierwotne obronne	17. Użytkowanie obecne częściowo turystyczne
18. Prace budowlane i konserwatorskie, ich przebieg i dokumentacja 1912 – przeniesienie (przywrócenie?) kamiennego orła z Bramy Ząbkowickiej w Kłodzku na bramę Donżonu 1934 –35 – prace konserwatorskie, renowacja systemu odwodnień, przelicowanie części elewacji dziedzińca Donżonu, odtworzenie części zamknięć drzwi i otworów, krat.		19. Stan zachowania (fundamenty, ściany zewnętrzne, ściany wewnętrzne, sklepienia, stropy, konstrukcje dachowe, pokrycie dachu, wyposażenie i instalacje) Stan zachowania średni, częściowo ruina. Konstrukcja budowli w stanie dobrym, mury zawilgocone, ściany zewnętrzne mają częściowo uszkodzoną oblicówkę. Sklepienia pomieszczeń w większości zachowane, Część budowli celowo uszkodzona w XIX wieku w wyniku prób z materiałami wybuchowymi. Sklepienia mają pokrycia ziemne z nieodróżnym odwodnieniem.	
		20. Najpilniejsze postulaty konserwatorskie <ul style="list-style-type: none"> - znalezienie użytkownika, - zagospodarowanie części obiektu (Donżon) - usunięcie kolidujących drzew i krzewów - przywrócić prawidłowo odwodnienia i wentylację - zabezpieczyć mury i wnętrza przed wilgocią - zabezpieczyć i uzupełnić kamienne lico ścian zewnętrznych 	

21. Akta archiwalne (rodzaj akt, numer i miejsce przechowywania)

Srebrna Góra „Twierdza” – inwent. arch-bud , 1985, Krakowskie Przedsiębiorstwo Geodezyjne , T1-3 – nr 1542/2, 1541/1 1540/3, Archiwum WKZ Wałbrzych ul. Zamkowa,

22. Biblioteka

Aumann A. Silberberg und das „Schlesische Gibraltar“, Silberberg 1908
Bleyl W. Silberberg. Die Passfestung Schlesiens – Breslau 1939
Brauner E. Die Beschiesung der Festung Silberberg im Jahre 1869, Schweidnitz 1911
Broniewski T. Srebrna Góra. Wrocław 1964, 69, 74
Felkel R., Jelitto A. Geschichte der Stadt und Festung Silberberg, Frankenstein 1929
Knotel A.. Silberbergs Belagerung im Jahre 1807, Lipsk 1869
Kornecki M. Złoty Stok, Srebrna Góra, Wrocław 1980
Lessmann D.P. Stadt und Festung Silberberg, Silberberg 1898
Lewicka – Cempa M. Wstępne wnioski konserwatorskie dla całego zespołu budowli obronnych Twierdzy w Srebrnej Górze, Warszawa 1985 (maszynopis WKZ Wałbrzych)
Przerwa T. Dzieje Srebrnej Góry. Srebrna Góra 2001
Stankiewicz J. Ze studiów nad fortyfikacjami pruskimi na ziemiach polskich (w:) Studia i materiały do historii wojskowości T. XII, cz. I, Warszawa 1966
Tschöpe H. Silberberg das Schlesische Gibraltar, (w:) Guda Obend J. 1913

23. Źródła ikonograficzne fotograficzna (rodzaj, miejsce przechowywania, sygnatury)

Inwentaryzacja arch. - budowlana Twierdzy skala 1:200, tom 1-3, Archiwum PSOZ Wałbrzych ul. Zamkowa
Plany historyczne ze zbiorów: Deutsche Staatsbibliothek Berlin i Geheim Staatsarchiv Berlin

24. Uwagi różne

25. Opracował

tekst: M.Małachowicz

plany i rysunki: M.Małachowicz

zdjęcia fotograficzne: M.Małachowicz

miejsce przechowywania negatywów: Wrocław, ul. Orłowskiego 11

KARTA PO WYPEŁNIENIU PODLEGA OCHRONIE NA PODSTAWIE PRZEPISÓW PRAWA AUTORSKIEGO

26. Adnotacje o inspekcjach, informacje o zmianach (daty, imiona i nazwiska wypełniających)

27. Załączniki

Załącznik nr 1
Załącznik nr 2
Załącznik nr 3
Załącznik nr 4

1. Miejscowość, gmina, województwo

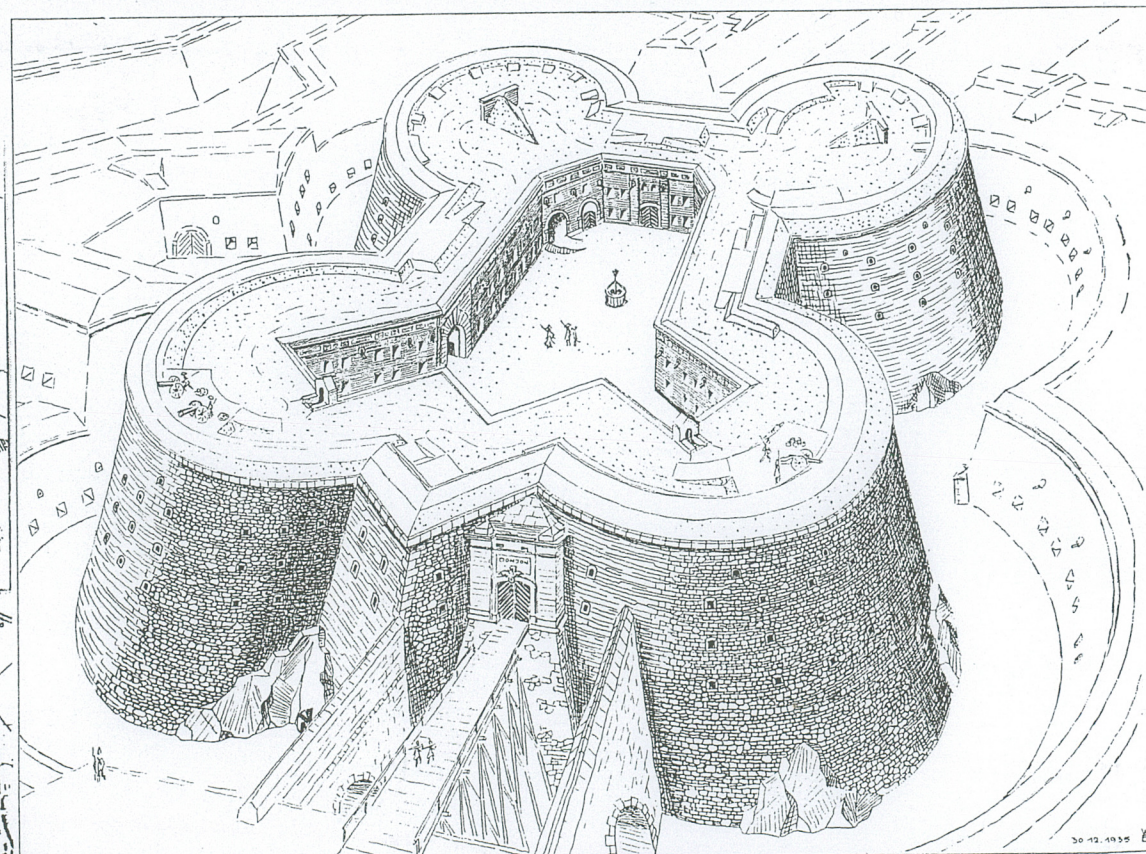
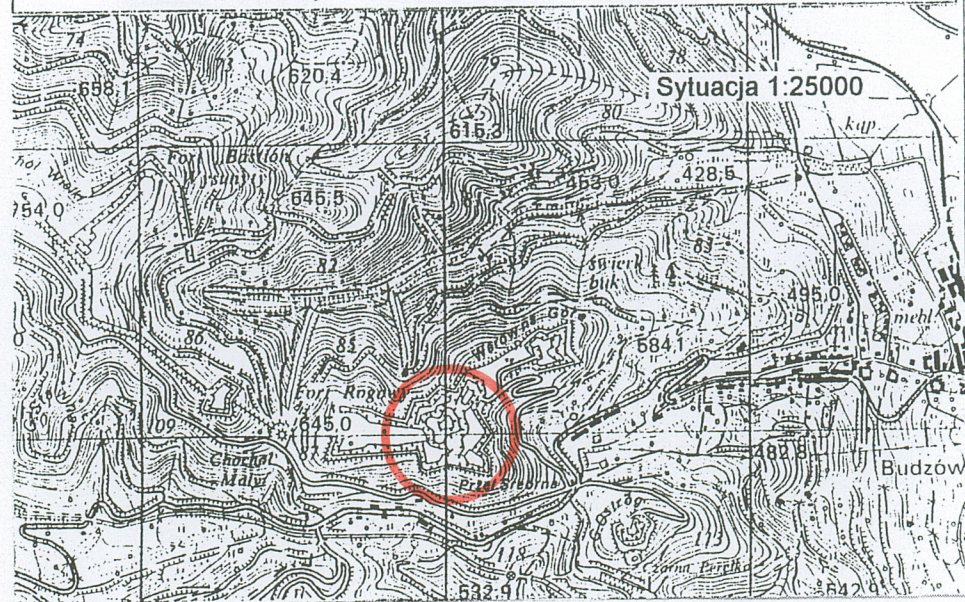
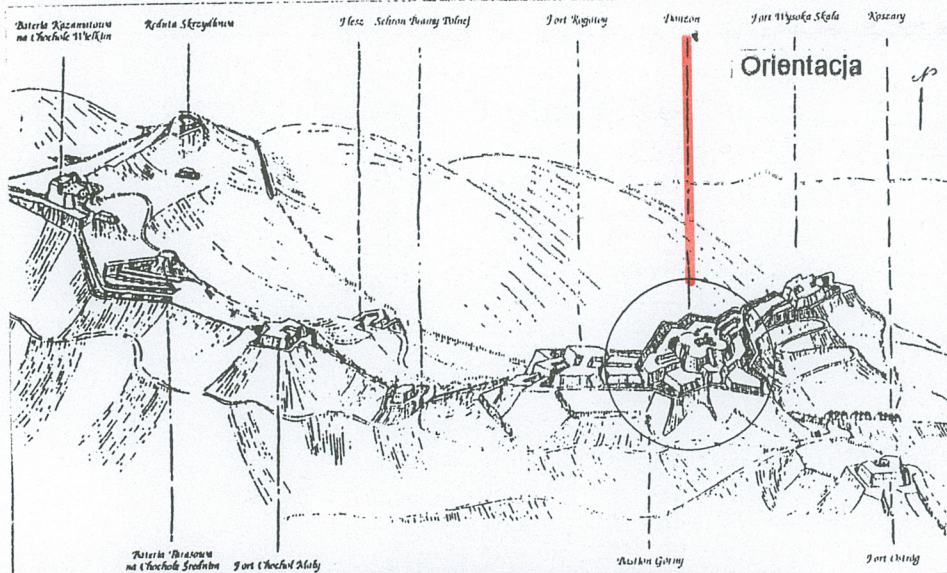
Srebrna Góra gmina Stoszowice
województwo Dolnośląskie

2. Obiekt (nazwa jak w karcie)

Twierdza Srebrna Góra – trzon twierdzy
z Donżonem i wieńcem detaszowanych bastionów

3. Zawartość wkładki (nazwa obiektu lub materiału uzupełniającego)

Orientacja, sytuacja
Widok perspektywiczny



Widok perspektywiczny (wg W.Bleyl "Silberberg..." str.51)

1. Miejscowość, gmina, województwo

Srebrna Góra gmina Stoszowice
województwo Dolnośląskie

2. Obiekt (nazwa jak w karcie)

Twierdza Srebrna Góra – trzon twierdzy
z Donżonem i wieńcem detaszowanych bastionów

3. Zawartość wkładki (nazwa obiektu lub materiału uzupełniającego)
fotografie



Wnętrze fosy suchej zewnętrznej - widok od wschodu



Wnętrze fosy suchej wewnętrznej - widok od wschodu



Dziedziniec Donżonu - widok od płd-wsch.

1. Miejscowość, gmina, województwo

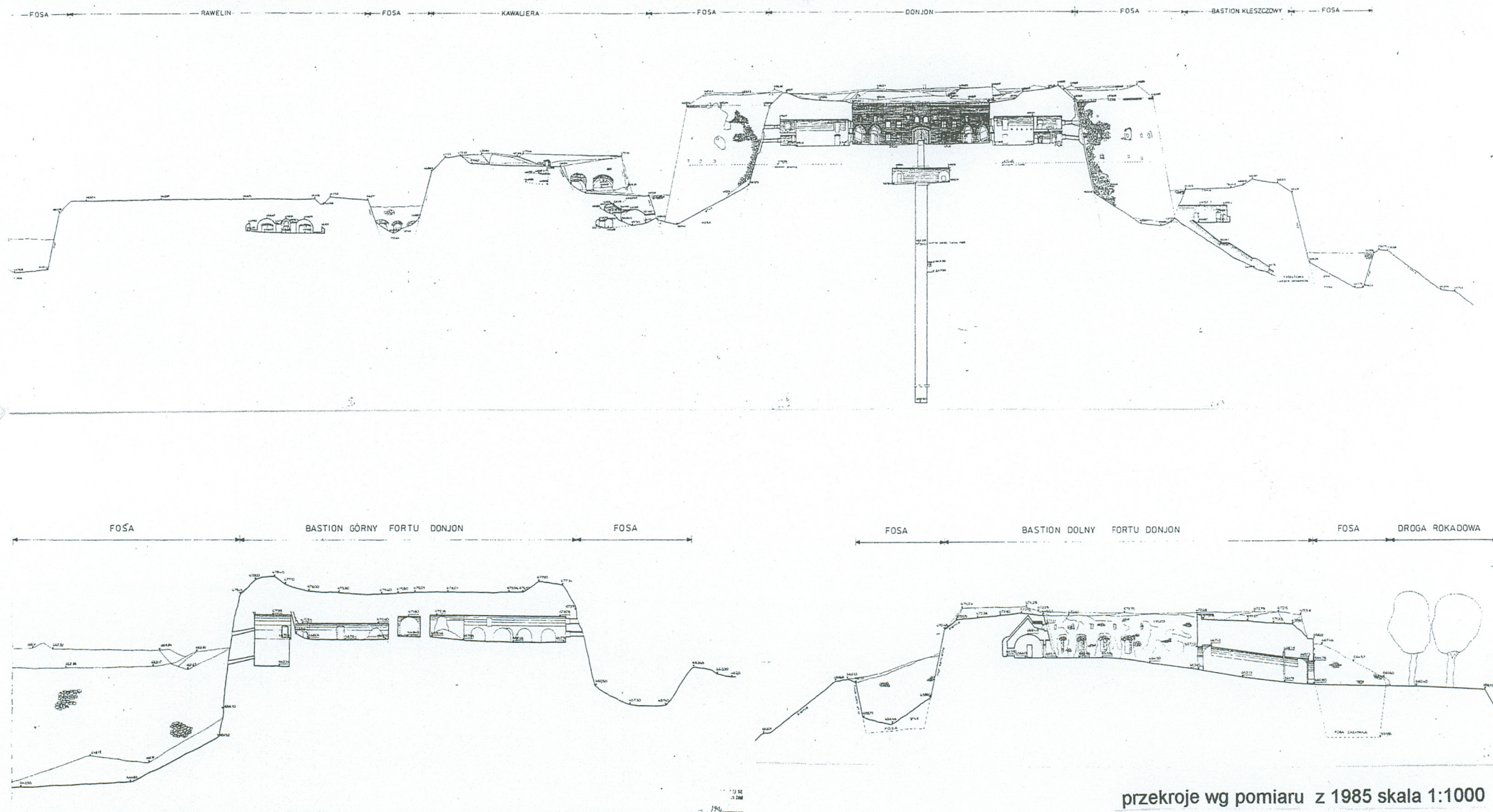
Srebrna Góra, gmina Stoszewice
województwo Dolnośląskie

2. Obiekt (nazwa jak w karcie)

Twierdza Srebrna Góra – Fort Ostróg

3. Zawartość wkładki (nazwa obiektu lub materiału uzupełniającego)

przekroje



przekroje wg pomiaru z 1985 skala 1:1000

1. Miejscowość, gmina, województwo

Srebrna Góra gmina Stoszowice
województwo Dolnośląskie

2. Obiekt (nazwa jak w karcie)

Twierdza Srebrna Góra – trzon twierdzy
z Donżonem i wieńcem detaszowanych bastionów

3. Zawartość wkładki (nazwa obiektu lub materiału uzupełniającego)
fotografie



Wnętrze podwalni bastionu



Narożnik Bastionu Górnego - widok od południa



Brama Bastionu Dolnego - widok od wschodu