

1. Obiekt

ZESPÓŁ FOLWARCZNY

2. Czas powstania

II poł.XIX w

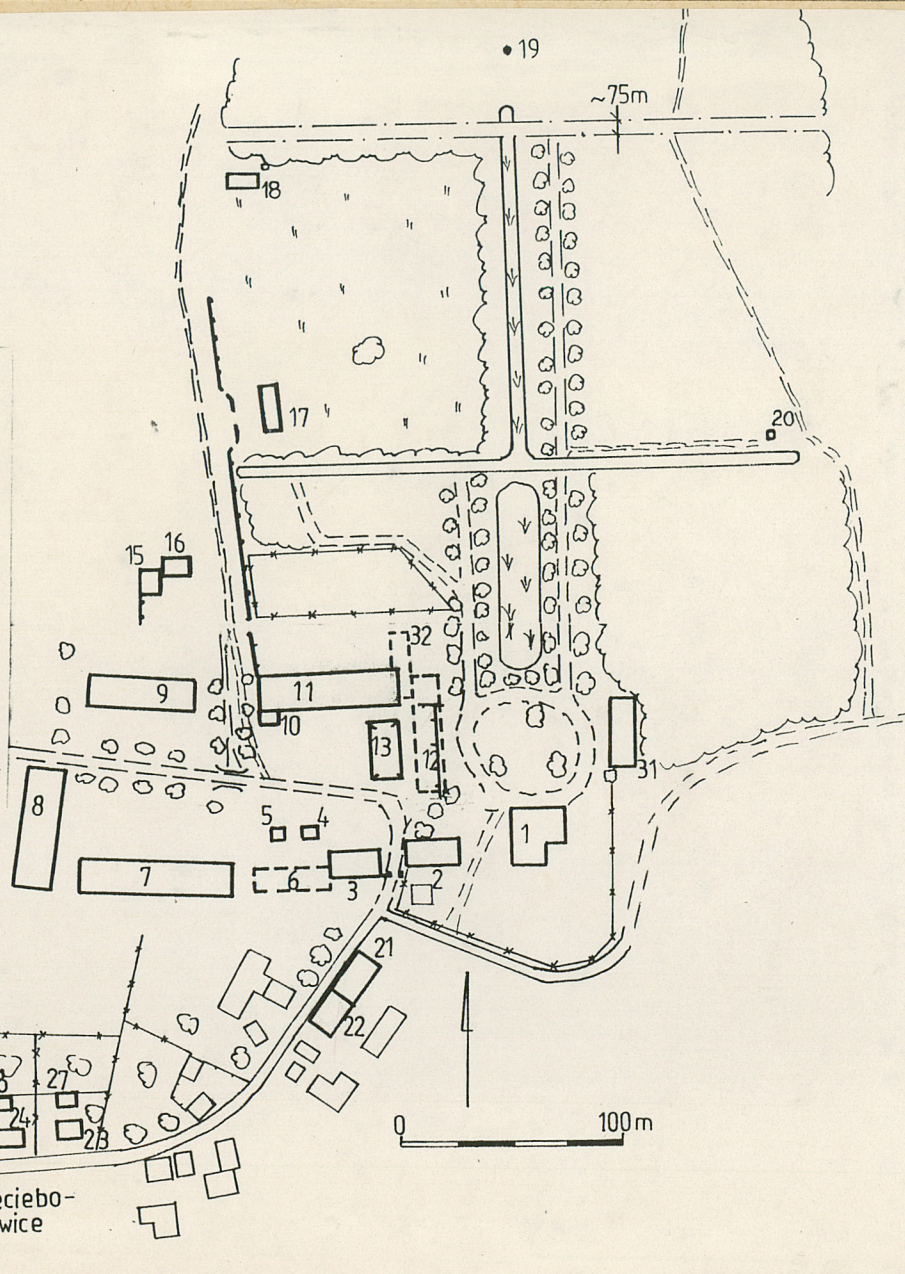
3. Miejscowość

DRZEMLIKOWICE -
JAKUBOWICE

11. Zdjęcia, rzut, przekr.

LEGENDA:

- 1/ pałac ob. szkoła
- 2/ dom mieszkalny rządcy
- 3/ magazyn zbożowy
- 4/ silos
- 5/ silos
- 6/ stajnia
- 7/ owczarnia
- 8/ stodoła ob.magazyn
- 9/ stodoła
- 10/ stelmacharnia ob. magazyn
- 11/ stodoła z chlewnią
- 12/ chlewnia
- 13/ grojownik ob.zbiornik poż.
- 15/ dom mieszkalny
- 16/ chlewik
- 17/ dom mieszkalny rodziny właściciela
- 18/ dom mieszkalny ogrodnika
- 19/ obiekt symboliczny
- 20/ kaplica grobowa
- 21-26/ dom mieszkalny
- 27-30/ chlewik
- 31/ budynek gospod.
- 32/ chlewnia



4. Adres Jakubowice

55-200 Oława

nr hipoteczny

5. Przynależność administracyjna

województwo wrocławskie

gmina i pow. Oława

6. Poprzednie nazwy miejscowości

Jakobin
Jakobine
Nieder Dremeling

7. Przynależność administracyjna

1 VI 1975

województwo wrocławskie

powiat Oława

8. Właściciel i jego adres

PGR Siecieborowice
55-200 Oława

9. Użytkownik i jego adres

Gospodarstwo
Siecieborowice
55-200 Oława

10. Rejestr zabytków:

Nr data

12. Autorzy, historia obiektu, określenie stylu

Wieś Jakubowice zawsze silnie związany z wsią sąsiednią Drzemlikowice, związek ten miał charakter własnościowo-prawny/należały do tych samych właścicieli/jak i teretorialny/obie wioski zazębiają się/.Ten związek wi- doczny jest również w nazwie, poza nazwą Jacobin,wzgl.Jacobine w dokumentach widnieje również nazwa Nieder Dremling/Dolne Drzemlikowice/.W latach 40 XIX w. Jakubowice należały do Augusta von Rosenberg-Lipinsky, liczył on wtedy ok. 330 ha,funkcjonował tu młyn wodny,gorzelnia,browar, 8 warsztatów płótna lnianego, hodowano ok. 1000 merynosów.Z tego też okresu pochodzi prawd- podobnie /?/ grobowiec nr 20. W 1859 r. majątek przejęła ro- dzina Schwarz, w 1876 r. gdy właścicielem był Carl Moritz Schwarz radna ekonomii folwar w Jakubowicach/łącznie z Drzemli-

13. Opis (sytuacja, materiał i konstrukcja, rzut, bryła, elewacje, wnętrze wyposażenie, instalacje)

Lokalizacja

Zespół położony jest ok. 9 km. na pd. od Oławy, na wsch. od drogi z Oławy do Wiązowa,ok. 1 km na zach. od rzeki Oławy, na terenie hipsometrycznie mało zróżnicowanym,

Sytuacja - Zespół folwarczny usytuowany jest w pn. części wsi/pałac,park, podwórze gospodarcze oraz część domów pracowniczych/ a także w pd./pozostała część domów pracowniczych/. Formalnie, obiekty należące do PGR/ a będące i uprzednio budynkami folwarcznymi / administracyjnie nazywane są Jakubowicami, natomiast pozostałe Drzemlikowicami.

Folwark składa się ze wszystkich elementów funkcjonalnych charakterystycz- nych dla tego typu zespołów:1/pałac,2/park,3/podwórza gospodarczego,4/kolo- nii mieszkalnej.

Pałac /nr1/ usytuowany został na pd. od parku, a na wsch. od podwórza gosp. na niewielkim wyniesieniu zorientowano go na osi wsch.zach.,z głównym wejś- ciem od pn.,gdzie też do dziś zachował się dziedziniec honorowy,a kamiennym murze oporowym,niewielka polana widokowa oddzielająca pałac od parku, z tej strony widoczne są dwie kamienne lwice z głowami dziewcząt/kobiet/usytuowane na przeciwko głównego wejścia.

Park, którego korzenie sięgają przynajmniej początków XIX w najstarsze drzewa w pobliżu ob.nr 1 został założony na pn.od pałacu, na kształt wydłużonego prostokąta, od zach.wsch. i pn.zamknięty drogami polnymi, w części zach i wsch. dodatkowo granice wyznaczone są przez dziś zachowany mur ceglany. Prawdopodobnie w XX w został silnie przekształcony w park o cechach swobod- nych,częściowo zapewne wykorzystano drzewostan naturalny.

14. Kubatura kowicach liczył 294

15. Powierzchnia użytkowa
część rezydencyjna ok. 6 ha
podwórze gospodarcze ok. 1,5
kolonia mieszkalna 1 ha

16. Przeznaczenie pierwotne

hodowla, uprawa roślin

17. Użytkowanie obecne

magazyny

18. Prace budowlane i konserwatorskie, ich przebieg i dokumentacja

W folwarku tym po II-wojnie świat. nie wybudowano
żadnego obiektu gospodarczego, wszystkie prace miały
charakter remontów, część kapitalnych.

19. Stan zachowania (fundamenty, ściany zewnętrzne, ściany wewnętrzne, sklepienia, stropy
konstrukcje dachowe, pokrycie dachu, wyposażenie i instalacje)

pałac - stan bardzo dobry,

park - dość dobrze zachował się drzewostan, lecz
zdeastowano grobowiec i obiekt symbolizy

podwórze gospodarcze

- dość dobrze, stan ten umożliwia częściowo
odtworzenie wyglądu pierwotnego.

20. Najpilniejsze postulaty konserwatorskie

21. Akta archiwalne (rodzaj akt, numer i miejsce przechowywania)

24. Uwagi różne

25. Opracował

tekst Piotr Klunder 20.07.1991
..... imię, nazwisko, data, podpis

plany, rysunki Piotr Klunder 20.07.1991
..... imię, nazwisko, data, podpis

zdjęcia fotogr. Piotr Klunder 20.07.1991
..... imię, nazwisko, data, podpis

MNR Szreniawa

miejsce przechowania negatywów
Karta po wypełnieniu podlega ochronie na podstawie przepisów prawa autorskiego

26. Adnotacje o inspekcjach, informacje o zmianach (daty, imiona i nazwiska wypełniających)

5 kart szczegółowych

wkładki - 9

27. Załączniki

22. Bibliografia

Knio J.G. Alphobetisch-statistisch-topographische
Uebersicht der Dorfer, Felder, Städte und
andere Orte-Provinz Schlesien 1845

Schlesisches Guter Adresbuch, Breslau 1876, 1886, 1891
1898, 1912, 1917, 1937

23. Źródła ikonograficzne i fotografia (rodzaj, miejsca przechowywania, sygnatury)

1. Miejscowość JAKUBOWICE	2. Obiekt (nazwa jak w karcie) ZESPOŁ FOLWARKOW	3. Zawartość wkładki (nazwa obiektu lub materiału uzupełniającego) c.d. pkt. i 13
------------------------------	--	--

pkt.12 Carla Gustawa Shhwarza, folwark powiększył się do 330 ha, w tym 269 ha ziemia uprawna, 32 ha łąki, a 23 ha lasy. W początkach XX w. struktura ziem nie zmieniła się w sposób znaczący a właścicielem jest nadal członek rodziny Schwarz-Gustaw. W tym okresie akcentuje się istnienie w folwarku młyna, natomiast specjalizowano się w hodowli bydła oldenburskiego i trzody chlewnej. W 1917 r. właścicielem jest Carl Gustaw Schwarz, natomiast majątek liczył 345 ha, w tym 279 ha ziemia uprawna, 32 ha łąki, 1 ha pastwiska 8 ha woda /hodowano karpie/, 19 ha lasy, 6 ha część rezydencyjna. Krótko przed II wojną światową właścicielem jest Dietrich Schwarz, inspektorem Gerhard Schonfeld a leśniczym Janda. W tym czasie majątek liczy 259 ha w tym 197 ha ziemia uprawna, 11 ha łąki, 6 ha pastwiska, 45 ha lasy, hodowano bydło nizinne merynosy oraz konie, funkcjonowała tu również firma Deutsch - Drahthaar- Zwinger "Jacobine".

pkt.13 Najczęściej w parku występują kasztanowce, świerki, sosny, buki pospolite, jesiony, lipy drobnolistne, do rzadkości należy tulipanowiec. Poza drzewostanem do dziś w parku znajdują się dwa stawy, jeden większy zorientowany na osi pn.-pd., rozpoczyna się 50 m na pn. od pałacu a kończy się prawie na samym końcu parku. Drugi przebiega w poprzek poprzedniego ok. 100 m. Zachowały się też do dziś wyraźne ciągi komunikacyjne, głównie wzdłuż wspomnianych stawów. W parku znajdują się ponadto: dwa domy mieszkalne /nr 17, 18/ kaplica grobowa /nr 20/ oraz obiekt symboliczny /nr 19/. Dom mieszkalny /nr 17/ w którym mieszkała rodzina /syn?/ właścicielki wybudowano na zach. skraju parku, zorientowano go na osi pn.-pd., od wsch. do niego przylega niewielka polana z centralnie usytuowanej w nim tulipanowcem.

Wkładkę założył:
(imię, nazwisko, data)

Piotr Klunder 20.07.1991

Miejsce przechowywania negatywów:
MNR Szreniawa

verte - c.d.

Dalej na pn. po tej samej stronie parku wybudowany został dom mieszkalny ogrodnika /nr 18/, ten z kolei zorientowano na osi wsch.-zach.. W innych częściach parku znajduje się kaplica grobowa /nr 19/ wybudowano ją w pd.wsch. części parku, a w innej obiekt symboliczny /nr 19/-gdyż tego zarejestrowano w pn. części parku, tuż za pn. skrajem stawu. Obiekt ten widoczny był jeszcze do niedawna z dziedzińca honorowego pałacu /nr 1/.

Podwórze gospodarczo-folwarczne zostało zorganizowane na zach. od pałacu /nr 1/. Najgorzej zachowała się wsch. ściana urbanistyczna, utworzona była przez oborę /nr 12/ oraz dom mieszkalny rządcy /nr 2/. Obora /nr 12/ zorientowana była gdyż już nieistnieje na osi pn.-pd., natomiast dom rządcy? /nr 2//po kapitalnym remoncie/ na osi wsch.zach. Obiekty te połączone były zachowanym do dziś murem ceglanym. Najlepiej zachowała się pn. ściana urbanistyczna, tworzy ją stodoła /nr 9/, stodoła z chlewem ob. stodoła z pomieszczeniami socjalno-gospodarczymi /nr 11/ oraz Stelmacharnia /nr 10/. Poza tym, na wsch. skraju ob. 11 wybudowany był już nieistniejąca, świnia /nr 32/ zorientowana w przeciwieństwie do pozostałych obiektów tej ściany na osi pn.-pd. Pd. ściana urbanistyczna utworzona była przez trzy obiekty: magazyn zbożowy /nr 3/, stajnię /nr 6/ oraz owczarnię /nr 7/ z tych obiektów nie zachowała się do dziś stajnia /nr 6/. Z kolei zach. ścianę urbanistyczną tworzyła stodoła ob. magazyn /nr 8/, brak danych czy ściana ta zamknięta była obiektem gospodarczym znajdującym się na pn. od stodoły. Dość duże podwórze gospodarcze tylko w części wsch. było zajęte przez obiekty gospodarcze, na zach. od obory wybudowany był gnojownik /nr 13/ natomiast na pn. od stajni /nr 6/ zachowane do dziś silosy /nr 4 i 5/. Dla wnętrza podwórza gospodarczego dwa elementy mają decydujący wpływ na jego obraz- jest to droga brukowana przebiegająca na osi wsch.-zach. przez środek podwórza oraz ciek przepływający z pd. na pn. również przez środek podwórza.

1. Miejscowość	2. Obiekt (nazwa jak w karcie)	3. Zawartość wkładki (nazwa obiektu lub materiału uzupełniającego)
JAKUBOWICE	ZESPOŁ FOLWARCZNY	c.d. pkt. 13

Droga ta łączy podwórze gospodarcze z drogą Oława-Wiązów, na drodze tej stały ponoć dwie bramy, jedna bliżej stodoły /nr 8/ druga nieco dalej na zach. Z kolei ciek /obecnie już nieistniejący/ służył odprowadzeniu większej ilości wody z młyna /nieistniejący również a funkcjonującego na pd.wsch od wsi / do stawów i strumyków parku. Poza wspomnianymi obiektami wnętrza podwórza gospodarczego oraz brukową drogą i ciekim reszta zagospodarowana jest tylko dziko rosnącą trawą, zwłaszcza w części wsch. oraz kępami drzew zwłaszcza w części zach.

Kolonia mieszkalna - jako zwarte skupisko urbanistyczne występuje tylko w pd. części wsi, po pn. stronie kolejnej drogi łączącej folwark z drogą Oława- Wiazów, bezpośrednio naprzeciwko skrzyżowania z drogą do Siecieborowic. W tym przypadku cztery domy mieszkalne /nr 23-26 / i odpowiadające im chlewiki /nr 27-30/ wybudowano szeregowo, każdy obiekt stoi kalenicowo do drogi a zorientowany jest generalnie na osi wsch.zach. Pozostałe pracownicze domy mieszkalne nie tworzą skupiska i są dość swobodnie rozrzucone. Poza już wspomnianymi domami mieszkalnymi dla rządcy /nr 2/ i ogrodnika /nr 18/ do dziś zachowała się dom mieszkalny. /nr 15/ z chlewikiem /nr 16/ wybudowany na zach. od parku a kilkadziesiąt metrów na pn. od stodoły /nr 9/, a także dwa domy mieszkalne / nr 21 i 22/ usytuowane na pd. od podwórza gospodarczego, przy tej samej drodze co domy mieszkalne / nr 23-26/, z tym, że tu po drugiej jej stronie, na osi pn.wsch.-pd.-zach.

Wkładkę założył: Piotr Klunder 20.07.1991
(imie, nazwisko, data)

v e r t e - c.d.

Miejsce przechowywania negatywów: MNR Szreniawa

Ogród warzywny-znajdował się na pn. od stodoły z chlewnią /nr 11/ i był ogrodzony od zach. murem ceglanym z tej też strony zachowała się brama wjazdowa;

Ogrodzenie- poza wspomnianym ogrodzeniem warzywnika do dziś istnieją mury ceglane : od zach. w pobliżu domu mieszkalnego /nr 17/ oraz od wsch. zamykający z tej strony park. Wcześniej wspomniano o nieistniejących bramach na drodze obecnie mało używanej a łączącej od zach.folwark z drogą do Oławy oraz o istniejącej do ogrodu warzywnego. Do dziś zachowały się dość dobrze jeszcze dwie bramy.Pierwsza zamykała wjazd na podwórze od pd. od strony wsi, do dziś zachowały się z niej dwa ceglane filary z usytuowanymi na nich wazonami. Druga z kolei znajduje się na zach. od domu mieszkalnego /nr 17/, jest złożona, trójprześwitowa, w część środkową na filarach ceglanych osadzono dwa skrzydła bramy o konstrukcji ramy i jej wypełnienie z prętów metalowych, natomiast po bokach filarów znajdują się dwie furty zamknięte od góry łękiem odcinkowym.

Z punktu widzenia kompozycji zespół składa się z trzech wyodrębniających się kompleksów urbanistycznych: 1/ część rezydencyjnej, 2/ podwórza gospodarczego 3/ kolonii mieszkalnej. Część pierwsza ma charakter kompozycji swobodnej o dominujących cechach kompozycji krajobrazowej i podłodze urbanistycznej głównie trawiastej. Z kolei podwórze gospodarcze jest typową kompozycją zwarto-geometryczną głównie o cechach architektonicznych i o ziemno- trawiastej podłodze urbanistycznej. Natomiast kolonia mieszkalna w swej części zwartej jest kompozycją osiową, gdzie osią organizującą przestrzeń jest droga wiejska. Dominantą funkcjonalną jak i urbanistyczną jest pałac /nr 1/

1. Miejscowość JAKUBOWICE	2. Obiekt (nazwa jak w karcie) ZESPÓŁ FOLWARKÓW	3. Zawartość wkładki (nazwa obiektu lub materiału uzupełniającego) c.d. pkt. 13
------------------------------	--	--

Budynki należące do folwarku wybudowano z cegły pełnej na zaprawach wapienno-piaskowych bądź wapienno cementowych o wążku krzyżowym; stropy ^{sklepi} w mieszkaniach drewniane, nagie, w budynkach gospodarczych głównie ceglane: żagielkowe /owczarnia/, krzyżowe /piwnica, stodoły nr 9/, kolebkowe /część ob. nr 11, nr 3/, rzadziej drewniane "nagie" /magazyn nr 3/, więźby dachowe płatwiowo-kleszczowe i jętkowe / w domach mieszkalnych/ natomiast dość często o konstrukcji złożonej/ por. karty szczegółowe, obiektów nr 3, 7, 11/ poszycia dachu głw. dachówką karpiówką /wszystkie domy mieszkalne większość budynków gospodarczych/ reszta współcześnie pokryta eternitem.

Wykaz obiektów, dla których wykonano karty szczegółowe:

- 1/ magazyn zbożowy /nr 3/,
- 2/ owczarnia ob. magazyn /nr 7/,
- 3/ stelmacharnia /nr 10/,
- 4/ stodoła z chlewem, ob. stodoła z pomieszczeniami socjalno-gospodarczymi /nr 11/
- 5/ dom mieszkalny / nr 21/

Wykaz obiektów, dla których nie przewiduje się kart szczegółowych;

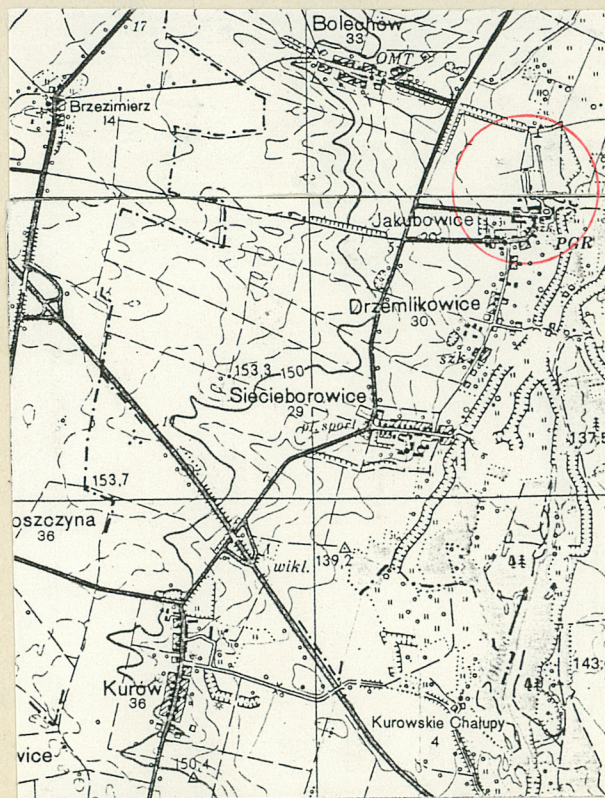
- 1/ dom mieszkalny rządcy /nr 2/-po kapitalnym remoncie,
- 2/ silosy /nr 4 i 5/ - mała wartość zabytkowa,

Wkładkę założył: Piotr Klunder 20.07.1991
(imię, nazwisko, data)

v e r t e c.d.

Miejsce przechowywania negatywów: MNR Szreniawa

- 3/ stodoła /nr 8/ - całkowicie zmieniona,
- 4/ stodoła /nr 9/ - zniszczona elewacja,
- 5/ domy mieszkalne /nr 15,18,21,26/ - dość dużo zmian w elewacjach /m.in. poszerzono otwory ścienne/,
- 6/ chlewik - mała wartość zabytkowa.



1. Miejscowość
JAKUBOWICE

2. Obiekt (nazwa jak w karcie)
ZESPÓŁ FOLWARCZNY

3. Zawartość wkładki (nazwa obiektu lub materiału uzupełniającego)
fot.



1



2

Fot.:

- 1/pałac/nr 1/, elewacja pn
- 2/jw., elewacja wsch.,
- 3/jw., elewacja zach.,
część pn.,
- 4/jw., część pd.,
- 5/jw., elewacja pd., część
zach.



3



4



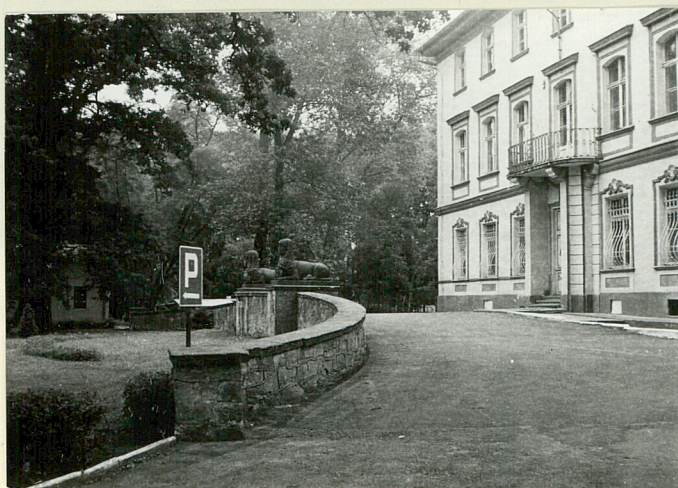
5 Wzór ODZ 1978 r.

Wkładkę złożył: Piotr Klunder
(imię, nazwisko, data)

Miejsce przechowywania negatywów: MNR Szreniawa



1



2

Fot.:

- 1/pałac /nr 1/elewacja pd, część wsch.
- 2/podjazd pod pałac od strony pn.,
- 3/drzewo o charakterze pomnikowym w pd.zach. części dziedzińca honorowego
- 4/jw., w części pd.wsch.,
- 5/aleja parkowa przy pałacu
- 6/jw., w głębi parku wzdłuż stawu od strony wsch.



3



4



5



6

1. Miejscowość
JAKUBOWICE

2. Obiekt (nazwa jak w karcie)
ZESPOŁ FOLWARCZNY

3. Zawartość wkładki (nazwa obiektu lub materiału uzupełniającego)
fot.



Fot.:

- 1/staw parkowy, część pn.
- 2/jw., część pd.,
- 3/budowla o charakterze symbolicznym, cokół /nr 19
- 4/jw. część górna
- 5/kaplica grobowa /nr 20/
- 6/dom mieszk. syna właściciela /nr 17/elewacja wsch.



Wkładkę założył: Piotr Klunder

(imię, nazwisko, data)

Miejsce przechowywania negatywów: MNR Szreniawa



1



2

Fot.:

- 1/dom mieszk.syna właściciela
/nr 17/elewacja zach.,
- 2/tulipanowiec na polanie wido-
kowej, przy domu mieszk./nr 17/
- 3/wjazd na podwórze gosp.od pd.
- 4/jw.zwieńczenie kolumn,
- 5/wjazd na podwórze gosp.od pn.
- 6/fragment ogrodzenia warzywnik
- 7/jw.,wjazd do ogrodu warzywn.
od zach.



3



4



5



6



7

1. Miejscowość

JAKUBOWICE

2. Obiekt (nazwa jak w karcie)

ZESPÓŁ FOLWARCZNY

3. Zawartość wkładki (nazwa obiektu lub materiału uzupełniającego)

fot.



1



2

Fot.:

- 1/fragm.ogrodzenia przy domu mieszk. /nr 15/
- 2/podwórze gosp.-widok od pn.wsch.,
- 3/jw.pn.ściana urbanist. podwórza gosp.
- 4/jw.,widok od pn.zach.,
- 5/jw.,widok od pd.wsch.



3



4



5

Piotr Klunder

Wkładkę założył:
(imię, nazwisko, data)

MNR Szreniawa

Miejsce przechowywania negatywów:



1



2

Fot.:

1/gnojownik /nr 13/

2/stodoła /nr 8/, elewacja
wsch.,

3/jw., elewacja zach.,

4/silosy /nr 4 i 5/

5/stajnia /nr 6/ pozostałość

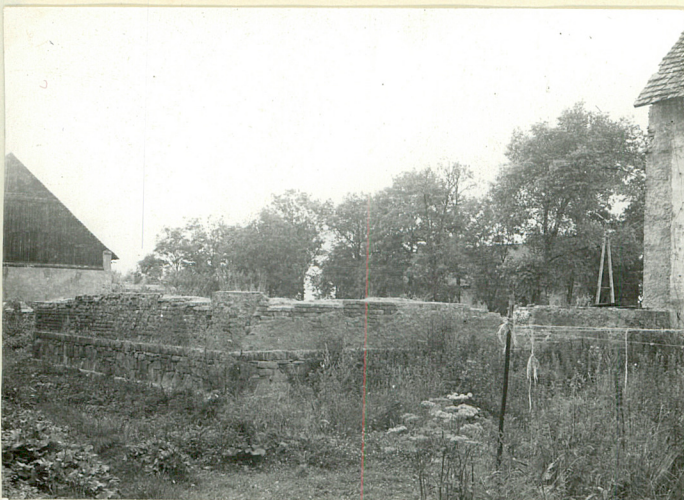
6/budynek gosp. /nr 31/
elewacja zach.



3



4



5



6

1. Miejscowość

JAKUBOWICE

2. Obiekt (nazwa jak w karcie)

ZESPOŁ FOLWARCZNY

3. Zawartość wkładki (nazwa obiektu lub materiału uzupełniającego)

fot.



1



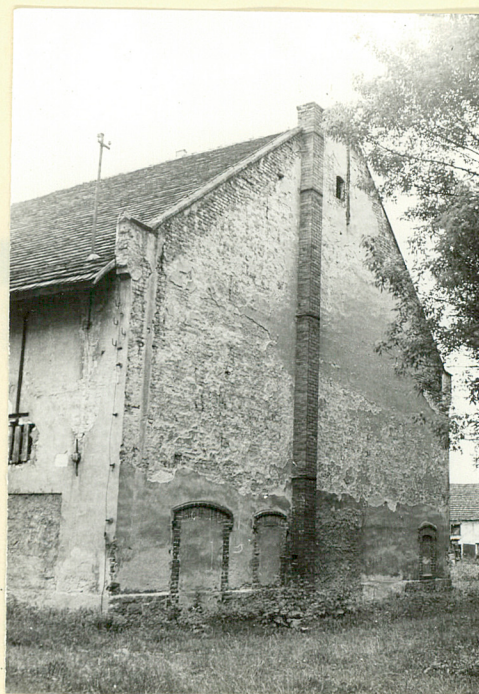
2

Fot.:

- 1/stodoła /nr 9/elewacja
pd,
- 2/jw.,elewacja pn.,część
wsch.,
- 3/jw.,część zach.,
- 4/jw.,elewacja zach.,
- 5/jw.,elewacja wsch.



3



4



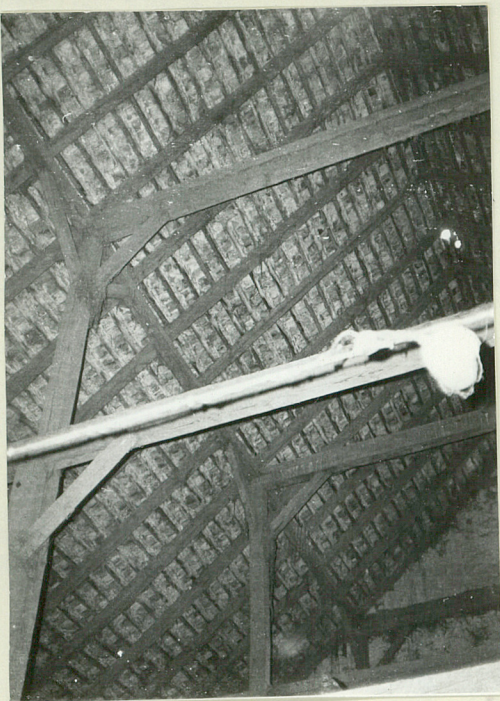
5

Piotr Klunder

Wkładkę założył:

(imię, nazwisko, data)

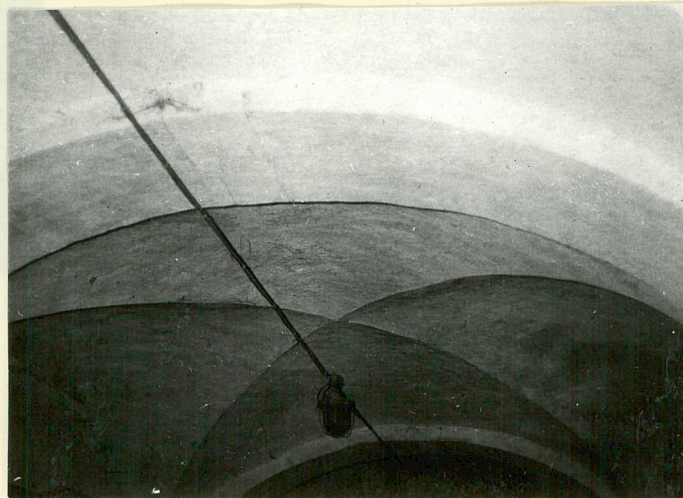
Miejsce przechowywania negatywów: MNR Szreniawa



1



2



3

Fot.:

- 1/stodoła/nr 9/,wieżba dachowa,
- 2/j.w.,wnętrze,piwnicy,
- 3/jw.,strop krzyżowy,
- 4/dom mieszk.rządcy/nr 2/ elewacja pn.i zach.
- 5/brama wjazdowa przy domu mieszk./nr 17/,
- 6/dom mieszk./nr 15/ elewacja zach.



4



5



6

1. Miejscowość

JAKUBOWICE

2. Obiekt (nazwa jak w karcie)

ZESPOŁ FOLWARCZNY

3. Zawartość wkładki (nazwa obiektu lub materiału uzupełniającego)

fot.



Fot.:

1/dom mieszkalny /nr 15/
elewacja pd.i wsch.

2/dom mieszkalny ob.
bud.gosp. /nr 16/, ele-
wacja pd.

3/jw., elewacja pn.

4/dom ogrodnika /nr 18/
elewacja zach.i pn.

5/jw., elewacja wsch.



Wkładkę założył: Piotr Klunder

(imię, nazwisko, data)

Miejsce przechowywania negatywów: MNR Szreniawa



1



2

Fot.:

- 1/droga dojazdowa na
dwórze gosp.od pd.
- 2/dom mieszk./nr 22/,
elewacja pd.zach.i pn.
zach.
- 3/kolonia mieszkalna od
pn.wsch.
- 4/dom mieszk./nr 23/ ele-
wacja wsch.,
- 5/jw.,elewacja pd.i zach.
- 6/chlewik/nr 27/



3



4



5



6

1. Miejscowość

JAKUBOWICE

2. Obiekt (nazwa jak w karcie)

ZESPOŁ FOLWARCZNY

3. Zawartość wkładki (nazwa obiektu lub materiału uzupełniającego)

fot.



1



2



3

Fot.

1/dom mieszkalny /nr 24/
elewacja pd.,

2/jw.,elewacja wsch.,

3/jw.,elewacja zach.,

4/chlewik /nr 28/

5/dom mieszkalny /nr 25/
elewacja pd.



4



5

Wkładkę założył: Piotr Klunder
(imię, nazwisko, data)

Miejsce przechowywania negatywów: MNR Szreniawa



1



2

Fot.:

- 1/dom mieszkalny /nr 25/
elewacja zach.,
- 2/chlewik /nr 29/,
- 3/dom mieszkalny /nr 26/
elewacja pd.,
- 4/chlewik /nr 30/
- 5/widok na kolonię mieszk
od zach.



3



4



5