

A B C D E F G H I J K L Ł M N O P R S T U V W X Y Z

Nr 6039
DOLNOŚLĄSKIE

1 Obiekt

ZAMEK

2. Czas powstania
1294; XIV; 1603;
1780, 1848-56;

3. Miejscowość

GOŚCISZÓW

4. Adres przy gł. drodze, w centrum
wsi, na zach. od kościoła paraf.
nr hipoteczny Kw. [REDACTED]

5. Przynależność administracyjna

województwo jeleniogórskie

gmina Nowogrodziec

pow. BOLESŁAWIEC

6. Poprzednie nazwy miejscowości
Gosbindorf, Goswindorf, Goswini
Villa, Godwinsdorf, Gossmansdorf,
Giessmansdorf /1945/;

7. Przynależność administracyjna
przed 1 VI 1975

województwo wrocławskie

powiat Bolesławiec

8. Właściciel i jego adres

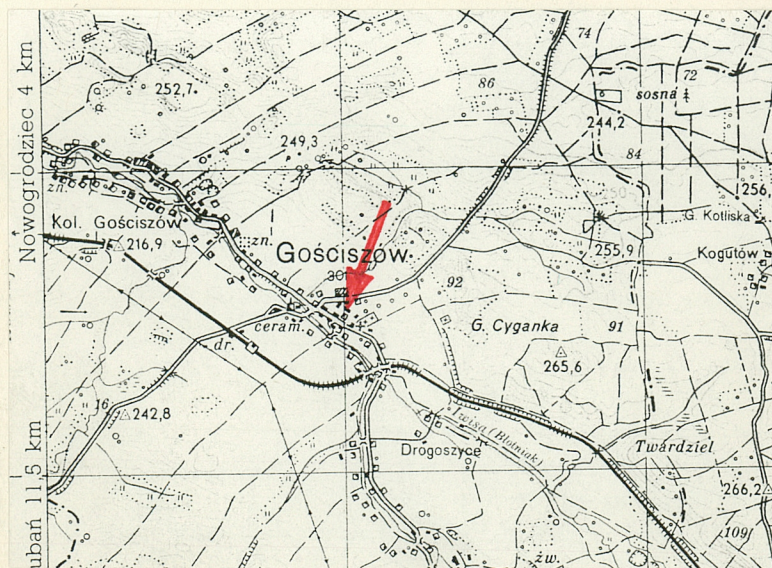
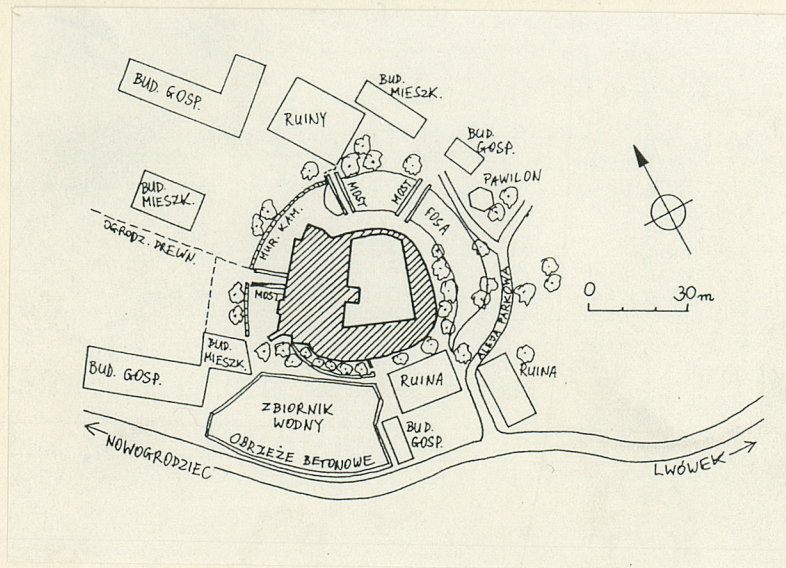
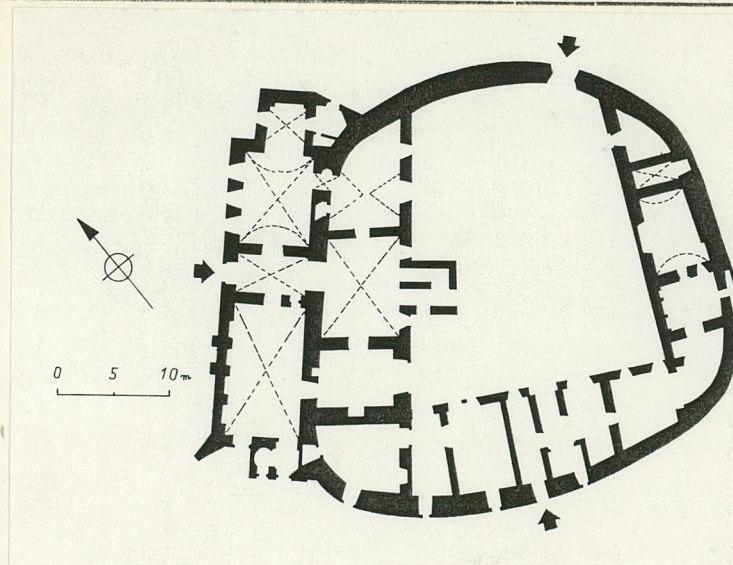
9. Użytkownik i jego adres

nieużytkowany, ruina;

10. Rejestr zabytków

Nr 451 data 10.02.1958
03.VI.1957.

11



12. Autorzy, historia obiektu, określenia stylu.

W 1233 Henryk Brodaty przekazuje rycerzowi Themo v.Landeskron miasto Nowogrodziec wraz z wsiami, m.in. Gościszowem. W 1294 Henryk V Gruby oddaje wieś Henrykowi III Głogowskiemu. Potem, przez krótki czas, Gościszów w posiadaniu rodziny Querenfurt a w 1381 dostaje się na długie lata w ręce rodu Warnsdorf /począwszy od Melchiora v.Warnsdorf aż po Kacpra oraz jego żonę Helenę ur.v.Zedlitz i syna Adalberta. W czasach Kacpra i Heleny zamek poddano gruntowej przebudowie renesansowej /ok. 1550-1603/. 1635 zamek i posiadłość oddane zostały Helenie v.Bibran ur.v.Stosch, jako spłata długów. Od tego czasu notuje się panowanie Bibranów na zamku. Właściciele z tego rodu przeprowadzili prace bud. na zamku w l. 1780 i 1848-56. Ostatnie znane właścicielki to Benigna Otylia v.Schönberg i jej następczynię - Freda Maria v.Lüben-ski i jej córka, żemna v.Eggeling. Ok. 1930 prace badawcze na zamku prowadził G. Grundmann. Zamek wyszedł z ostatniej wojny mocno uszkodzony. W 1965 przeprowadzono prace konserwatorskie, aby zachować go jako trwałą ruinę.

Etapy budowy: pocz. zamku sięgają poł.XIV w.; najwcześniejszym budynkiem murowanym był dom w pd.-zach. narożniku. Rozbudowa renesansowa przebiegała w 4 fazach: 1.kon poł. XVI - trakt wsch. skrzydła zach. - budynek na pn. od domu średniowiecznego; 2.po poł. XVI - skrzydło pd. ze szczytem od wsch. i zwieńczeniem attykowym w formie półkolistych tarcz; 3.pocz.3 tercji XVI - przekształt. skrzydła zach.w nowożytny pałac /dobud. traktu zewn./; 4.1603 - ryzalit pn. i wsch. skrzydła zach., szczyty, sgraffito, portal wejścia gł. W 1780 /data na nadprożu wejścia piwnicz. w skrzydle pd./ - przekształcenie układu wnętrza w skrz. pd. 1848-56 - zmiana hełmu wieży ryzalitu pn., przeb. skrz. wsch., przeb.sieni, brama pn. z herbem Bibranów. Ost.lata XIX - neogot. przeb. skrz. pd./obramienia okien/.

13. Opis sytuacji, materiał, konstrukcja, rzut, bryła, elewacje, wnętrza, wyposażenie, instalacje

SYTUACJA. Gościszów - duża wieś łańcuchowa, położona na pn.-wsch. krańcu Pogórza Izerskiego, nad rzeką Iwnicą, dopływem Kwisy. Wieś rozciąga się przy skrzyżowaniu dróg, prowadzących z Bolesławca do Lubania i z Lwówka Śląskiego do Nowogrodźca - siedziby gminy, odległej o ok. 6 km. Zamek usytuowany jest w zach. części wsi, przy głównej drodze wiejskiej, w sąsiedztwie /na zach./ kościoła paraf. Budowla otoczona jest fosą, od pd. zamienioną na pocz. XX w. w staw. Od zach., pd. i pn. zamek otaczają dawne budynki gosp., należące do posiadłości i folwark, wraz z podwórzem folwarcznym /zach./.

MATERIAŁ. KONSTRUKCJA. TECHNIKA.

Ściany - zewnętrzne - murowane z kamienia polnego z niewielkim dodatkiem cegły /większa ilość cegły w elew. zach. skrzydła wsch., w narożniku pd.; lizena/; otwory okienne i drzwiowe wykończone na ogół cegłą, choć w niektórych wykończenie ceramiczne; ściany obustronnie tynkowane, ze śladami sgraffita, imitującego płycinowe, diamentowe boniowanie /elew. wsch. skrzydła zach./.

Ściany wewnętrzne murowane z kamienia z dodatkiem cegły; ściany skrzydła pd. murowane tylko z kamienia; tynkowane; sklepienia kamienne.

Sklepienia i stropy - sklepienia kamienne; piwnice sklepione kolebkowo /pd./; w skrzydle zach., w części pd. zachowało się częściowo sklepienie kolebkowe z lunetami /1 i 2 kond./; w zach. klatce schodowej sklepienie kolebkowe odcinkowe i krzyżowe; w dwóch pomieszczeniach skrzydła wsch. zachowane sklepienia kolebkowe.

Wieżba dachowa - nie zachowana.

Pokrycie dachowe - nie zachowane.

Posadzki i podłogi - nie zachowane; pomieszczenia parteru zagruzowane do wys. 1,5 m i wyżej, zarosnięte krzewami i drzewami.

Schody - przy elewacji dziedzińcowej skrzydła pd. schodki piwniczne - jednobiegowe, proste, kamienne, prostopadłe do elewacji, w nadprożu wejścia do piwnic data: 1780; przy skrzydle zach., od strony dziedzińca, ryzalit mieszczący klatkę schodową, zachowały się jej resztki - tunelowa, schody dwubiegowe powrotne ze spocznikami, stopnie kamienne z noskami.

Otwory - otwory okienne prostokątne, w różnych wymiarach i proporcjach, niektóre zdwojone /ryzalit klatki schodowej, elew. pd./; większość otworów od wewnątrz umieszczona w głębokich, rozglifionych wnękach zamkniętych odcinkowo; 1. mniejsze i większe otwory okienne w prostych, piaskowcowych obokniach /elew. dziedzińcowa skrzydła zach./; 2. prostokątne, zamknięte łukiem odcinkowym, smukłe otwory, ujęte w bogato profilowane i zdobione obramienia neogotyckie /niektóre otwory zdwojone/; 3. renesansowe, przysadziste lub nieco smuklejsze otwory w profilowanych na całej długości lub w 2/3 od góry obramieniach, zwieńczonych profilowanymi, wyładowanymi nadprożami; 4. okienka szczelinowe, w obramieniach z bloków piaskowca /zewn. elew. pd./; 5. duże otwory w kształcie prostokąta leżącego, zwieńczone łukiem odcinkowym /w obu kond. części pd. skrzydła zach. w elew. wewn./; nie zachowały się żadne ślady stolarki okiennej, znaczna część otworów okiennych zniekształcona /duże ubytki muru/, inne zamurowane /zewn. elew. pd./.

Otwory drzwiowe zewnętrzne: dwie bramy wjazdowe - główna, w skrzydle zach., ujęta w reprezentacyjny portal manierystyczny, z dekoracją heraldyczną i ornamentálną /otwór szeroki, przysadzisty, zamknięty łukiem pełnym; archiwolta wsparta na 4-bocz. filarach, lica filarów i archiwolty pokryte płaskorzeźbioną dekoracją z motywem uskrzydłonych głów puttów i głów kobiecych w podwijkach, w kluczu wolutowy zwornik; w pachach arkady słabo czytelna dekoracja, w której daje się wyróżnić postacie delfinów; całość ujęta w kolumny korynckie,

14. Kubatura

15. Powierzchnia użytkowa

pow. zabudowy 1300 m²

16. Przeznaczenie pierwotne

pocz. mieszkalno-obronne, później rezydencja mieszk., która zatraciła charakter obronny;

17. Użytkowanie obecne

nieużytkowany; ruina;

18. Prace budowlane i konserwatorskie, ich przebieg i dokumentacja

1965 r - zabezpieczenie obiektu jako trwałej ruiny /wzmocnienie murów, przemurowanie koron, zabezpieczenie szczytów od pr i zach., odsłonięcie pierwotnego gotyckiego portalu wjazdowego /pd./, odgruzowanie całości /prace poprzedzone inwentaryzacją oprac. przez C.Liszkę, przeprowadził PKZ W-w/;
/Prace konserwatorskie na terenie woj. wrocł. w l.1945-68., W-w 1970, str.31/;

19. stan zachowania (fundamenty, ściany zewnętrzne, ściany wewnętrzne, sklepienia, stropy, konstrukcje dachowe, pokrycie dachu, wyposażenie i instalacje)

obiekt w stanie bardzo złym, grozi zawaleniem i całkowitym zniszczeniem cennej kamieniarki; mury w dużym stopniu uszkodzone i popękane, o mocno osłabionej konstrukcji; sklepienia większości pomieszczeń zawalone /zachowały się tylko w dwóch pomieszczeniach skrzydła zach. i w skrzydle wsch./; wnętrza zagruzowane w znacznym stopniu; część kamieniarki zasypiana przez gruz, wiele z elementów rzeźbiarskich zdewastowanych, wyrwanych z murów, rozbitych /obramienia okien/; całość zachwaszczona, zarosnięta gęsto drzewami i krzewami, które dodatkowo osłabiają konstrukcję ścian; otoczenie zamku zaniedbane - fosa zanieczyszczona, częściowo wyschnięta, barokowa balustrada rozbita i zdekompletowana, budynki wokół zrujnowane, wszystko zarosnięte gęszczem drzew i krzaków;

20. Najpilniejsze postulaty konserwatorskie

- odchwaszczenie i oczyszczenie wnętrza, dziedzińca i otoczenia zamku;
- odgruzowanie wnętrza i dziedzińca;
- przeznaczenie części skrzydła zach. na cele rekreacyjne /restauracja, hotel, sala muzealna ../, zachowanie reszty jako stałej ruiny;
- wzmocnienie konstrukcji murów zewn. i wewn., zabezpieczenie ich koron; wzmocnienie i częściowa rekonstrukcja szczytów;
- wzmocnienie sklepień i remont wnętrza skrzydła zach.;
- przywrócenie pierwotnego wyglądu otworów okiennych i drzwiowych; częściowa rekonstrukcja kamieniarki; eksponowanie zachowanych frag. kamieniarki w użytkowym skrzydle zach.;
- konserwacja portalu zach.;

21. Akta archiwalne (rodzaj akt, numer i miejsce przechowywania)

24. Uwagi różne Heimatkal. für den Kr.Bunzlau. Jg.10,1940; E.WERNICKE Chronik der St.Bunzlau, 1884; J.G.WORBS, Neues Archiv für die .. , 1824; ZIMMERMANN, Beyträge... , 1786; C.LISZKA, Inwent. zamku .. , 1958; W.BRZOZOWSKI, Studium pałacu ... ,1978;

25. Opracował

tekst..... Ewa Sawińska 1.07.1993

plany, rysunki..... Jacek Sawiński imię, nazwisko, data, podpis 1.07.1993

zdjęcia fotograficzne..... Jacek Sawiński imię, nazwisko, data, podpis 1.07.1993

imię, nazwisko, data, podpis

miejsce przechowywania negatywów

Karta po wypełnieniu podlega ochronie na podstawie przepisów prawa autorskiego

22. Bibliografia CodeX Dipl. Silesiae., t.7,16,18; C.BECK, Der Kr. Bunzlau., 1894; E.DEWITZ, Geschichte der Kr.Bunzlau., 1885; A. DUNCKER, Die ländlichen Wohnsitze .. ,Bd.10; K.E.O.FRITSCH, Denkmäler deutscher Renaissance., 1894; B.GUERQUIN, Zamki śląskie 1957; J.F.FROBESS, Geschichte der ew. Kirchengemeinde .. ,1842; J.HOFFMANN, Baukunst u.dekorativ Sculptur .. ,1909; J.G.KNIE, alph.-stat.-top. Übersicht .. , 1845; A.KRANE, Wappen- u.Handbuch .. , 1901-04; LUCAE, Schlesiens curieuse Denkwürdigkeiten. 1689; W.LUBKE, Gesch. der Ren., 1914, Bd.II; H.LUTSCH, Verzeichnis der Kunstdenkmäler .. , Bd.III, 1891; tenże, Bildwerk .. 1903; K.A.MULLER, Vaterlandische Bilder., 1837; A.ORTWEIN, Deutsche Renaissance., Bd.6, 1882-4; B.OTTO, Aus der Lebensgesch. ... /w:/ Niederschl. Heimatblätter der Görlitzer Nachrichten Nr 52, 1938; E.RÓŻYCKA-ROZPĘDOWSKA, Późnorenes. dwory śl. /w:/ Szt. ok. 1600; H.SIEBER, Schlösser i. Schl., 1971;

26. Adnotacje o inspekcjach, informacje o zmianach (daty, imiona i nazwiska wypełniających)

23. Źródła ikonograficzne i fotografia (rodzaj, miejsce przechowywania, sygnatury)

27. Załączniki

- wkładka nr 1: cd. opisu; zdjęcia;
- wkładka nr 2: zdjęcia;
- wkładka nr 3: zdjęcia;
- wkładka nr 4: zdjęcia;

1. Miejscowość	2. Obiekt (nazwa jak w karcie)	3. Zawartość wkładki (nazwa obiektu lub materiału uzupełniającego)
G O S C I S Z Ó W	ZAMEK	cd. opisu; zdjęcia;

cd. opisu:

korynckie, dźwigające pełne belkowanie, w którego szerokim pasie fryzu herby przodków Kaspra Warnsdorffa, nad profilowanym gzymsu zwieńczenie w postaci podwójnego kartusza herbowego w ornamencie rollwerkowym, w jego polach herby Kaspra v. Warnsdorff i jego żony Heleny ur. v. Zedlitz/ oraz pn., w ścianie kurtynowej, szeroka, kwadratowa, zamknięta łukiem odcinkowym /przesłonięta deskami/; w pd. elewacji zewnętrznej węższy, prostokątny otwór drzwiowy, zamknięcie w kształcie łuku odcinkowego, drzwi jednoskrzydłowe, zbite z pionowych desek, współczesne. Otwory drzwiowe prowadzące z pomieszczeń zamku na dziedziniec: 2 otwory ryzalitu skrzydła zach., mieszczącego klatkę schodową - prostokątne, wsch. zamknięte łukiem odcinkowym; w skrzydle pd. duża, kwadratowa brama, zamknięta łukiem pełnym /dawniej ujęta w kolumnowy portal/. Otwory drzwiowe wewnętrzne - duże, prostokątne, zamknięte łukami pełnymi /sien/ lub odcinkowymi /klatka schodowa/, często w portalach piaskowcowych z kolumnami; niektóre niskie, prostokątne, zamknięte prosto, z kamiennymi węgarami i nadprożem, zdobione dekoracją ornamentalną /z sieni do pomieszczenia pn./; w 2-giej kondygnacji otwory prostokątne, zamknięte odcinkowo.

RZUT. Plan zamku wyznaczają trzy skrzydła, ustawione w kształt podkowy i wyznaczające trapezoidalny dziedziniec wewnętrzny. Narożniki skrzydeł zaokrąglone, połączone od strony pn. łukową ścianą kurtynową. Pierwotne skrzydła zamku na planie nieregularnych, wydłużonych prostokątów, jednotraktowe. Podczas przebudowy renesansowej dobudowano drugie zach. skrzydło zewnętrzne, na planie regularnego wydłużonego prostokąta z prostokątnymi ryzalitami od strony pn. i pd. /klatka schodowa/. Do elewacji wsch. skrzydła zach. przylega mocno wyładowany ryzalit w kształcie prostokąta, mieszczący klatkę schodową. Większość pomieszczeń na rzutach nieregularnych, często z zaokrąglonymi narożami, trapezoidalnych, trójkątnych.

BRYŁA. Bryła budowli skomplikowana, rozczłonkowana, nieregularna. Składają się na nią trzy skrzydła zamku, ustawione w kształt podkowy, połączone od pn. ścianą kurtynową. Najlepiej zachowane skrzydło zach., znacznie szersze od pozostałych /2-traktowe/, w części wsch. zachowały się ściany do wys. trzech kond., ściany pozostałych skrzydeł zachowane do wysokości dwóch kondygnacji. Budowla częściowo podpiwniczona /część skrzydła zach. i pd./, całkowicie pozbawiona wyższych partii murów i dachów. Zachowały się w formie szczytkowej 3 szczyty skrzydła zach. /środkowy, pd., pn./ 3-kond., w kształcie trójkąta/. Skrzydło zach. wzbogacone wewn. ryzalitem wsch /klatka schodowa/ i ryzalitami pn. /kształt prostokąta i trapezu/ i, prostokątnym pd.

ELEWACJE.

Elewacja zach. skrzydła zach. - fasada - 2-kond., 8-osiowa; ukształtowana jako reprezentacyjna elewacja rezydencjalna; wejście, poprzedzające sien, nieco przesunięte od osi w kierunku pn., ujęte w bogato dekorowany portal; elewacja zwieńczona trójkątnymi szczytami, z których zachowane tylko trzy /szczyty 3-kond., z kondygnacjami oddzielonymi profilowanymi gzymsami kordonowymi i podokiennymi, z krawędziami w formie esowatych spływów/. Elewacja wsch. skrzydła zach. - 3-kond., 6-osiowa; z nieco przesuniętym od osi w kierunku pd. ryzalitem, mieszczącym klatkę schodową; między 1-szą i 2-gą kond. zachowały się ślady dekoracji sgraffitowej, imitującej płycinowe boniowanie diamentowe. Elewacja pd. skrzydła pd. - 3-kond., z różną ilością osi okiennych w poszczególnych kond.; otwory okienne zdwojone, duże, prostokątne, w bogato zdobionych obramieniach neogotyckich /z profilowaniem w formie laskowania, z kolumnkami/. Elewacja pn. - ściana kurtynowa, ślepa, przepruta tylko otworem bramnym. Pozostałe elewacje zniszczone w stopniu uniemożliwiającym ich opis.

WNĘTRZE. Wnętrze skrzydła pd. i wsch. w układzie jednotraktowym wzdłuż osi podłużnej. Skrzydło zach., po przebudowie

Wkładkę założył: Ewa Sawińska 1.07.1993
Imię, nazwisko, data

verte !

Wzór ODZ 1978 r.

Miejsce przechowywania negatywów:

renesansowej, 2-traktowej, o charakterze rezydencji; środkowa, reprezentacyjna sieni, z której przejścia do pomieszczeń pn. i pd. oraz do traktu wsch., w którym główna klatka schodowa; boczna klatka schodowa w pd. ryzalicie traktu zach. Pomieszczenia w pozostałych skrzydłach pełniły prawdopodobnie funkcje pomocnicze i gosp.

WYPOSAŻENIE: zachowane resztki płaskorzeźbionej dekoracji kamieniarskiej - portal wejścia gł. /zach./, obramienia okienne /renesansowe, neogot./.

INSTALACJE - brak.



Elewacja zach. skrzydła zach., szczyt środk.



Szczyt elewacji zach.



Elewacja wsch. skrzydła zach., widok od pn.



Ściana kurtynowa od zewnątrz.

1. Miejscowość

G O Ś C I S Z Ó W

2. Obiekt (nazwa jak w karcie)

ZAMEK

3. Zawartość wkładki (nazwa obiektu lub materiału uzupełniającego)

zdjęcia;



Frag. elew. pd. skrzydła pd.



Ryzalit pn. skrzydła zach.



Ryzalit dziedzińcowy z klatką schod.



Pn. część wewn. skrzydła zach.

Wkładkę założył: Ewa Sawińska 1.07.1993
Imię, nazwisko, data

Miejsce przechowywania negatywów:

wzg łożda 51 589-91 - 5000 szt

DZ 1978 r.



Pd., wewn. część skrzydła zach.



Pd.-zach. narożnik dziedzińca.



Dziedziniec - widok w stronę pd.-wsch.



Elewacja pd. dziedzińca.

1. Miejscowość

GOŚCISZÓW

2. Obiekt (nazwa jak w karcie)

ZAMEK

3. Zawartość wkładki (nazwa obiektu lub materiału uzupełniającego)

zdjęcia;



Elewacja wsch. dziedzińca.



Sciana kurtynowa od strony dziedzińca.



Szczyt pd.-zach. od strony dziedzińca.

Wkładkę założył: Ewa Sawińska 1.07.1993
Imię, nazwisko, data

Miejsce przechowywania negatywów:

wzg łożda śl 589-91 - 5000 szt

or ODZ 1978 r.



Jedno z wnętrz skrzydła zach.



Sklepienie pomieszczenia w skrzydle wsch.



Portal wejścia gł.



Widok 2 kond. klatki schodowej.



Przejście m. sieni i traktem
wsch.

1. Miejscowość

GOŚCISZÓW

2. Obiekt (nazwa jak w karcie)

ZAMEK

3. Zawartość wkładki (nazwa obiektu lub materiału uzupełniającego)

zdjęcia;



Okienka klatki schodowej wsch.



Okno skrzydła pd.



Zdwojone okno skrzydła pd.



Przejście m. sienią i pomieszczeniem pn.

Wkładkę założył: Ewa Sawińska 1.07.1993
Imię, nazwisko, data

Miejsce przechowywania negatywów:

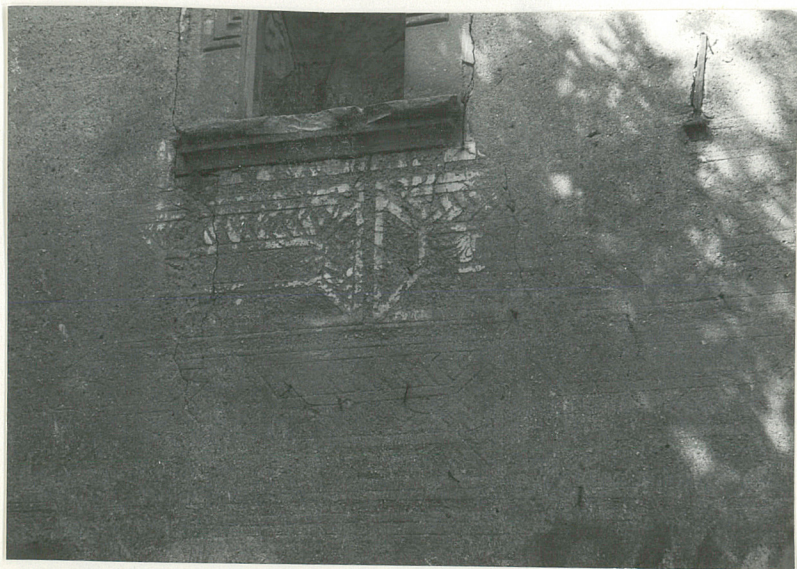
wzg ńroda śl 589-91 - 5000 szt



Okienko klatki schodowej /ściana pn./.



Dekoracja kamieniarska m. oknami elew. dziedzińcowej skrzydła pd.



Zachowane resztki sgraffita w ścianie pd. ryzalitu dziedzińcowego.



Głowica kolumny.