

# KARTA EWIDENCYJNA ZABYTKU NIERUCHOMEGO WPISANEGO DO REJESTRU ZABYTKÓW

3. Miejscowość

GOSTKÓW

4446

1. Nazwa

KOŚCIÓŁ EWANGELICKI, OB. RUINA

2. Czas powstania

od 1785 r. do 1840 r.

4. Adres

Gostków

nr ewidencyjny działki nr 395

nr księgi wieczystej

5. Przynależność administracyjna

województwo dolnośląskie

powiat wałbrzyski

gmina Stare Bogaczowice

6. Współrzędne geograficzne

N: 50°50'43.76" – E: 16°6'4.44"

7. Poprzednie nazwy miejscowości

GIESMANNSDORF

8. Właściciel i jego adres

Gmina Stare Bogaczowice

ul. Główna 132

58-312 Stare Bogaczowice

9. Użytkownik i jego adres

nieużytkowany

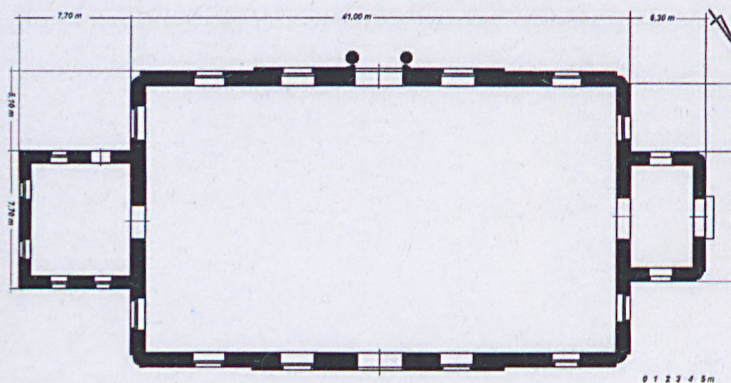
10. Formy ochrony

rejestr zabytków  
A/5843 z dn. 13.08.2012r.

11. Materiały graficzne



Widok ogólny od strony południowo-wschodniej.



Rzut kościoła – pomniejszenie.



Plan orientacyjny z 1936 r.; skala 1:25 000.



Plan orientacyjny, skala 1:10 000.



## HISTORIA

1399 – GOSWEYNSDORFF, 1495 – GOSZMANSDROFF.

Wieś o proveniencji średniowiecznej; do 1810 r. była własnością klasztoru w Krzeszowie. W wyniku I wojny śląskiej, 1740-1741, Gostków wraz z innymi miejscowościami tej części śląska został zajęty przez wojska Fryderyka Wielkiego i włączony do Królestwa Prus. Znamiennym potwierdzeniem tego faktu było powstanie zboru ewangelickiego w Gostkowie w 1742 r. wraz ze szkołą i pastorówką. Pierwszy pastorem był niejaki *Hillger*. W tym samym roku erygowano również kościół ewangelicki w Starych Bogaczowicach na podstawie koncesji królewskiej i pod patronatem króla Fryderyka Wielkiego. Do 1741 r. w powiecie Kamienna Góra nie było ani jednego kościoła ewangelickiego, gdyż władze cesarskie blokowały ich powstawanie. Natomiast po 1741 r., w okolicach Kamiennej Góry i Bolkowa nastąpił ich „wysyp”. Społeczność ewangelicka w Gostkowie rozwijała się dynamicznie, co potwierdza statystyka z końca XVIII wieku. 1784 r. zawarto 17 ślubów i narodziło się 93 dzieci, a wśród katolików liczby te wynosiły odpowiednio 3 i 26. Wobec tego dotychczasowa nieduża drewniana świątynia ewangelicka nie wystarczała i w latach 80. XVIII wieku rozpoczęto budowę okazałego, murowanego kościoła wraz z nową szkołą, a także utworzono cmentarz z kaplicą i aleją kasztanową prowadzącą od kościoła do cmentarza. Budowa kościoła, który był pod patronatem króla, trwała stosunkowo długo, co wynikało z sytuacji politycznej (wojny napoleońskie). Zakończenie prac nastąpiło niemal w stulecie erygowanie parafii ewangelickiej w Gostkowie, kiedy w 1840 r. zakupiono z funduszy państwowych trzy dzwony do kościoła (z okazji stulecia parafii przypadającego w 1842 r.) O dalszych losach świątyni brak informacji, choć jest pewne, że przetrwała ona do II wojny światowej w niezmiennym stanie. Po wysiedleniu w 1946 r. Niemców, świątynia została porzucona; społeczność polska przesiedlona do Gostkowa użytkowała jedynie kościół katolicki. Postępująca degradacja kościoła ewangelickiego i brak zabezpieczenia doprowadziły świątynię do stanu ruiny.

Kościół wzniesiony w stylu barokowym.

## SYTUACJA

Gostków – wieś o rozproszonej zabudowie, wzdłuż drogi ze Starych Bogaczowic do Kamiennej Góry. Pośrodku wsi, w jej pd. części, w XV w. wzniesiono katolicką świątynię, otoczoną cmentarzem. Na wysokości kościoła katolickiego, w pñ. części wsi, przy lokalnej drodze do Nagórnik, wzniesiono w 1785 r. zbór ewangelicki, od którego, dalej w kierunku pñ. prowadzi do cmentarza aleja kasztanowców. Na terenie cmentarza zachowana kaplica grobowa i nagrobki.

Przed kościołem (od strony pd.) usytuowane są dwa budynki ustawione do niego szczytowo, tworząc układ zamknięty na planie podkowy. W budynku zachodnim mieściła się szkoła ewangelicka, budynek zamykający układ od wschodu to dawna pastorówka.

## MATERIAŁ, KONSTRUKCJA, TECHNIKA

*Ściany:*

- fundamenty kamienne;
- ściany kamienno-ceramiczne (kamień polny, granit, ruda darniowa); pierwotnie prawdopodobnie otynkowane (pozostałości wapiennych tynków we wnętrzu wieży);
- obramienia otworów (wejściowych i okiennych) z piaskowca;
- fragmentarycznie zachowany, ceramiczny detal architektoniczny: w elewacji pd. portal otworu wejściowego; gzymsy wieńczące; gzyms kordonowy w wieży, lizeny.

*Sklepienia i stropy:*

- nie zachowane (w ścianie wsch. wieży widoczne gniazda po belkach stropowych).

*Więźba dachowa i pokrycie:*

- nie zachowane;
- pierwotnie więźba drewniana (zachowane przy wieży niewielkie fragmenty krokwi); nad nawą – dach mansardowy 4-spadowy; nad wieżą – hełm z latarnią.

*Posadzki, podłogi:*

- nie zachowane.

*Schody:*

- wewnętrzne nie zachowane;
- zewnętrzne stopnie wyrównawcze, prowadzące do wieży – w stanie ruiny.



14. Kubatura pierwotnie ok. 5.000,00 m <sup>3</sup>	15. Powierzchnia użytkowa ok. 590,00 m <sup>2</sup>	16. Przeznaczenie pierwotne sakralne	17. Użytkowanie obecne nieużytkowany
18. Stan zachowania. Obiekt w stanie ruiny. Zachowane mury obwodowe do wysokości gzymsów wieńczących (miejscami niższe). W ścianach zachowane piaskowcowe węgary i nadproża. W ścianie południowej nawy zachowany, nieznacznie uszkodzony, kamienny portal.		19. Istniejące zagrożenia, najpilniejsze postulaty. Kościół kwalifikuje się do objęcia ochroną konserwatorską poprzez wpis do rejestru zabytków z uwagi na wartości historyczne. Stanowi element zespołu sakralnego, w skład którego wchodzi ponad to cmentarz z kaplicą grobową i zachowanymi nagrobkami, mur cmentarny oraz łącząca oba te elementy aleja kasztanowców.  Wymagane zabezpieczenie: korony murów; zachowanego jedyne portalu w elewacji zachodniej nawy; kamiennych obramień otworów okiennych.  Konieczność usztywnienia konstrukcji.  Wymagana wycinka samosiewów drzew i krzewów zarówno z wnętrza kościoła, jak i z bezpośredniego sąsiedztwa murów obwodowych oraz wywóz gruzu z wnętrza.	



20. Akta archiwalne (rodzaj akt, numer i miejsce przechowywania)

Karta architektury z 1971 r; WUOZ Wrocław.

21. Uwagi

22. Adnotacje o inspekcjach, informacje o zmianach (daty, imiona i nazwiska wypełniających)

24. Opracowanie karty ewidencyjnej (data i podpis)

tekst VI.2012 r. Emilia Dymarska

(data i podpis)

plany,  
rysunki : VI.2012 r. Emilia Dymarska

(data i podpis)

zdjęcia  
fotograficzne V.2012 r. Emilia Dymarska

(data i podpis)

miejsce przechowywania negatywów:

*Karta po wypełnieniu podlega ochronie na podstawie przepisów prawa autorskiego.*

25. Źródła ikonograficzne (rodzaj, miejsce przechowywania)

[www.wroclaw.hydral.com.pl](http://www.wroclaw.hydral.com.pl)

26. Załączniki

Wkładki sztuk: 5



1. Miejscowość	Gostków	5. Nazwa zabytku (jak w karcie), adres  KOŚCIÓŁ EWANGELICKI, OB. RUINA	6. Zawartość załącznika  c.d. rubryki nr 13 – Opis. Spis fotografii. Dokumentacja fotograficzna.
2. Gmina	Stare Bogaczowice		
3. Powiat	wałbrzyski		
4. Województwo	dolnośląskie		

c.d. rubryki nr 13 – Opis.

Otwory drzwiowe i okienne:

- wszystkie otwory drzwiowe i okienne ujęte w kamienne (piaskowiec) opaski;
- otwory wejściowe w ścianach podłużnych nawy – prostokątne, zamknięte łukiem odcinkowym; pierwotnie ujęte barokowymi portalami (ob. zachowany w elewacji zach.); piaskowcowy portal o profilowanych węgarach i odcinkowym nadprożu powtarzającym kształt otworu, nad którym supraporta i zwornik z symbolem Trójcy Świętej (oko opatrności), pod którym data 1785; portal ujęty obramieniem złożonym z kolumn i pilastrów o jońskich głowicach, na których wsparto przerwany segmentowy naczółek; naroża podkreślone sterczynami w formie wazonów;
- pozostałe otwory wejściowe zamknięte łukami odcinkowymi, lub prostokątne; w pd. ścianie zakrystii – prostokątny otwór z wydzielonym nadświetlem zamkniętym łukiem odcinkowym;
- otwory okienne nawy – smukłe, zamknięte łukiem odcinkowym; w trójkątnych zwieńczeniach ścian podłużnych – elipsowate okulusy ze zwornikami;
- otwory okienne wieży – zamknięte łukiem odcinkowym i wyższej partii – prostokątne i kwadratowe zamknięte łukami nadwieszonymi ze zwornikami;
- otwory okienne zakrystii – prostokątne, zamknięte łukami odcinkowymi;
- stolarka okienne zachowana w niewielkich fragmentach.

#### RZUT, BRYŁA

Kościół ob. w stanie ruiny; orientowany, jednonawowy, z nawą rozwiązaną na rzucie prostokąta. W ścianach podłużnych nawy portalowo opracowane otwory wejściowe. Do nawy od zachodu przylega, zbliżona w rzucie do kwadratu, wieża, w której dodatkowy otwór wejściowy; od wsch. – na rzucie niewielkiego prostokąta – zakrystia, z drugim, dodatkowym wejściem.

Pierwotna bryła zwarta, o różnej wysokości poszczególnych części; w stosunku do nawy – wyższej wieży oraz niższego prezbiterium.

#### ELEWACJE

Elewacje pierwotnie otynkowane, z elementami z kamienia łamanego i detalem z piaskowca – obramienia otworów. Naroża elewacji poszczególnych części zaokrąglone, podkreślone pilastrami.

Nawa: o elewacjach podłużnych (pn. i pd.) 5-osiowych; w osiach środkowych, w przyziemiu, umieszczone w portalowym obramieniu otwory wejściowe, nad którymi mniejsze od pozostałych otwory okienne. Obecnie zachowany barokowy portal w elewacji południowej. Powyżej w osi eliptyczne okulusy, umieszczone w trójkątnych szczytach. Elewacje wsch. i zach. nawy przesłonięte bryłami niższego prezbiterium i wyższej wieży. W elewacji wschodniej – trzy, mniejsze niż w elewacjach podłużnych, otwory okienne; w elewacji zachodniej – 2 smukłe otwory okienne umieszczone po obu stronach wieży.

Wieża: wyższa od nawy, IV kondygnacyjna, o elewacjach 1-osiowych; w połowie wysokości – rozbudowany gzyms kordonowy, nad którym gzyms parapetowy otworów okiennych II kondygnacji. Elewacja zachodnia: w przyziemiu z otworem wejściowym, nad którym prostokątny, zamknięty łukiem odcinkowym otwór okienny; powyżej dwie kondygnacje z otworami okiennymi zamkniętymi łukiem nadwieszonym (nad otworem w II kondygnacji – naczółek powtarzający kształt nadproża; nad otworem ostatniej kondygnacji – drewniana tarcza z dawnego zegara. Elewacje pd. i płu. – 1-osiowe, analogiczne, jak zachodnia; przez I i II kondygnację z jednym, bardzo smukłym otworem okiennym zamkniętym łukiem odcinkowym. Obecnie otwory okienne I-III kondygnacji zamurowane, z wtórnie przebitymi okulusami

Zakrystia: obecnie w stanie ruiny; zachowane fragmenty ścian. W ścianie południowej, w 1 osi – prostokątny otwór wejściowy z wydzielonym, stałym nadświetlem.

#### WNĘTRZE, WYPOSAŻENIE, INSTALACJE

Obiekt w stanie ruiny – grozi zawaleniem.

Nie zachowane żadne elementy wyposażenia.



## SPIS FOTOGRAFII:

1. Widok kościoła od strony pn.-wsch.
2. Widok kościoła od strony południowej.
3. Widok kościoła od strony północnej.
4. Widok kościoła od strony pd.-zach..
5. Widok kościoła od strony pn.-zach..
6. Fragment elewacji pn. nawy i wieży.
7. Wieża, elewacja wsch. – III i IV kondygnacja.
8. Portal wejściowy w elewacji pd. nawy.
9. Zwornik z portalu wejściowego.
10. Wieża – otwór wejściowy.
11. Wieża – przyziemie.
12. Wieża – wnętrze, widok w kierunku kolejnych kondygnacji.
13. Nawa – wnętrze; ściana wschodnia z przejściem do zakrystii.
14. Zakrystia – wnętrze.
15. Otwory okienne w pn. ścianie zakrystii.



2.



1.



3.



1. Miejscowość	Gostków	5. Nazwa zabytku (jak w karcie), adres  KOŚCIÓŁ EWANGELICKI, OB. RUINA	6. Zawartość załącznika  Dokumentacja fotograficzna.
2. Gmina	Stare Bogaczowice		
3. Powiat	wałbrzyski		
4. Województwo	dolnośląskie		



4.



5.



6.



9.



7.



10.



8.





1. Miejscowość	Gostków	5. Nazwa zabytku (jak w karcie), adres  KOŚCIÓŁ EWANGELICKI, OB. RUINA	6. Zawartość załącznika  Dokumentacja fotograficzna. Ikonografia.
2. Gmina	Stare Bogaczowice		
3. Powiat	wałbrzyski		
4. Województwo	dolnośląskie		



11.



12.





13.



14.



15.

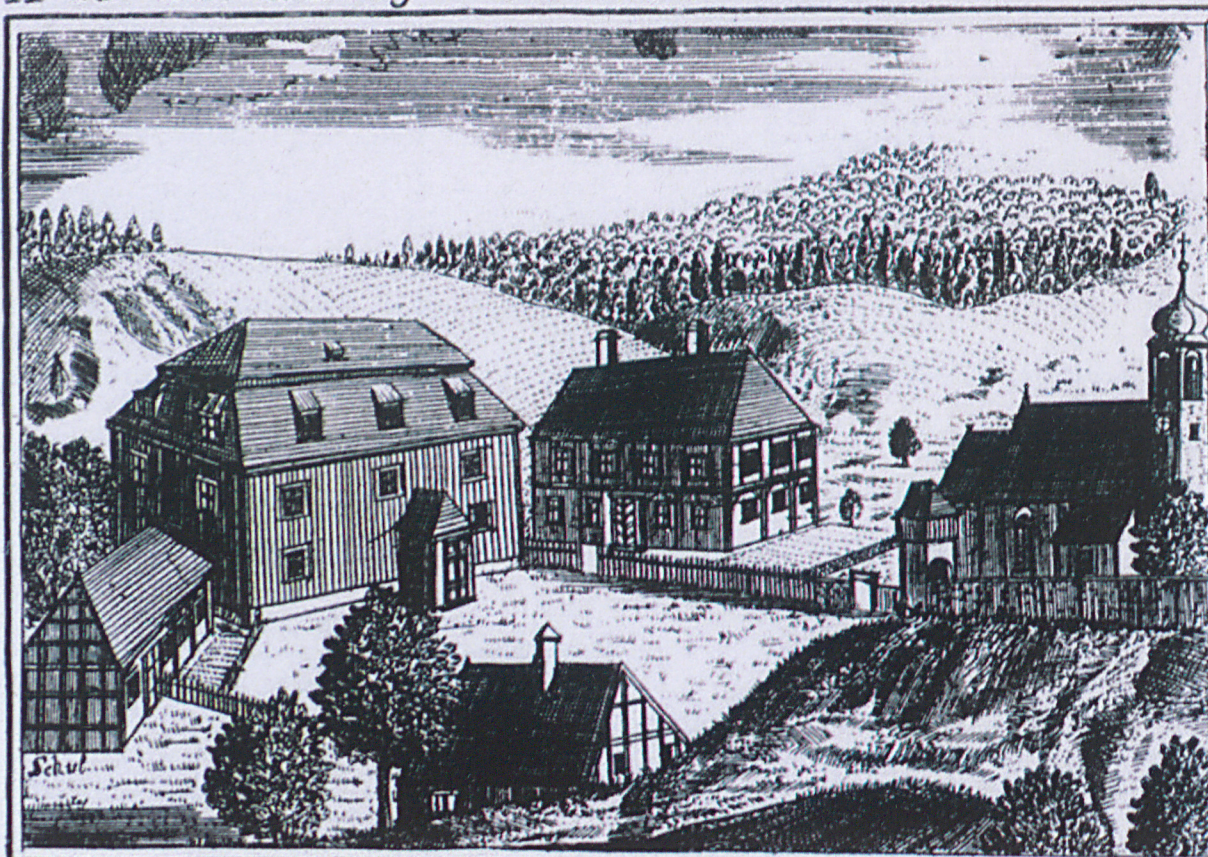


Gostków 1930 r. – widok na zespół kościoła ewangelickiego.



1. Miejscowość	Gostków	5. Nazwa zabytku (jak w karcie), adres  KOŚCIÓŁ EWANGELICKI, OB. RUINA	6. Zawartość załącznika  Ikonografia. Plan sytuacyjny. skala 1:1000.
2. Gmina	Stare Bogaczowice		
3. Powiat	wałbrzyski		
4. Województwo	dolnośląskie		

N<sup>o</sup> 11. Gismansdorf im Landshuthischen Kreis.



Unter Clofter Grüssauer Herrschaft.

Ikonografia F.B. Wernher, 1748 r.; widok zespołu zboru ewangelickiego.







1. Miejscowość	Gostków	5. Nazwa zabytku (jak w karcie), adres  KOŚCIÓŁ EWANGELICKI, OB. RUINA	6. Zawartość załącznika  Rzut przyziemia. skala 1:250. H = ok. 11,00 m
2. Gmina	Stare Bogaczowice		
3. Powiat	wałbrzyski		
4. Województwo	dolnośląskie		

