

1. Obiekt

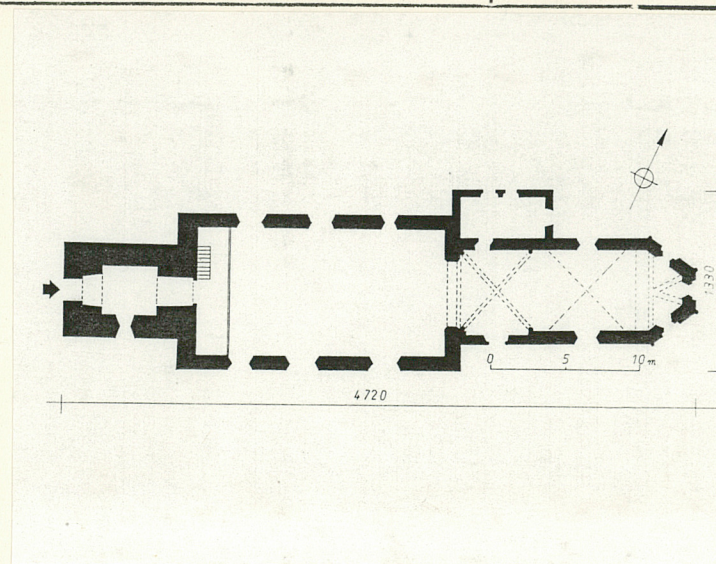
KOŚCIÓŁ PARAFIALNY PW. MATKI BOSKIEJ I ŚW. JANA CHRZCICIELA

Wz. ceglano-cementowa
pienocementowa

2. Czas powstania
2 ćw. XIII w.
/po 1233 ?/;

3. Miejscowość

GOŚCISZÓW



4. Adres po wsch. str. gł. drogi,
w sąsiedztwie ruin zamku /na pd./;
nr hipoteczny

5. Przynależność administracyjna

województwo jeleniogórskie
pow. BOLEŚLAWIEC
gmina Nowogrodzice

6. Poprzednie nazwy miejscowości

Gosbindorf, Goswindorf, Goswini
Villa, Godwinsdorf, Gossmusdorf,
Gossmansdorf, Giessmansdorf /do 1945

7. Przynależność administracyjna przed 1. VI.
1975 roku

województwo wrocławskie

powiat Lwówek Śl.

8. Właściciel i jego adres

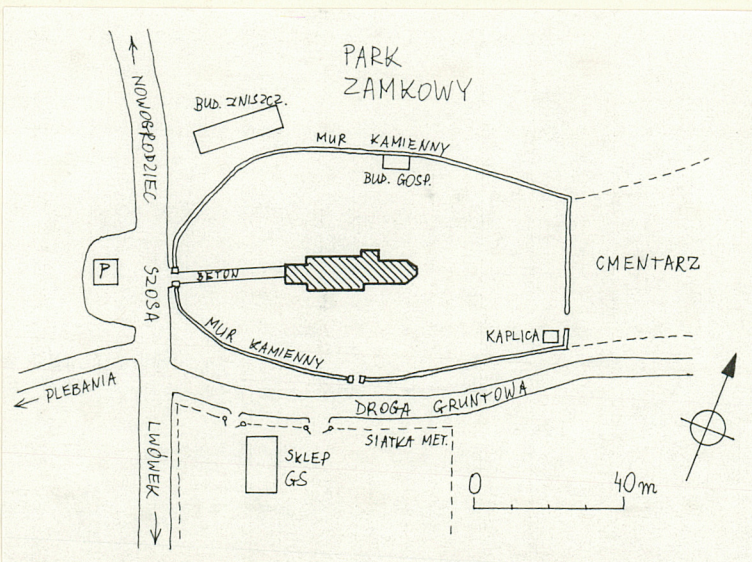
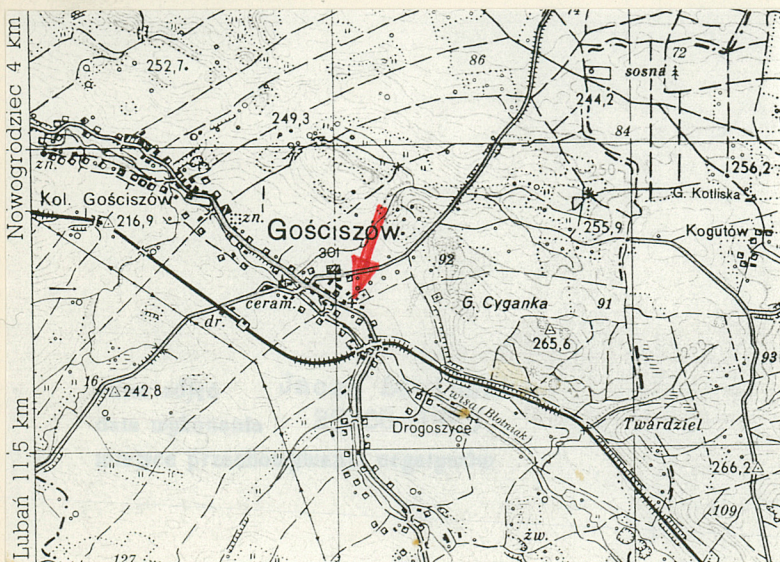
parafia rzym.-kat. pw. MB i św.
Jana Chrzciciela w Gościszowie;

9. Użytkownik i jego adres

jw.;

10. Rejestr zabytków

Nr 857 data 23.02.1961
A/846/857



12. Autorzy, historia obiektu, określenia stylu,

W 1233 r. nastąpiła lokacja wsi Gosbinsdorf na prawie niemieckim. W 1305 r. kościół gościszowski wymieniony jest w księdze fundacyjnej a z 1310 pochodzi wzmianka o plebanie Arnoldzie de Goswindorf. W l. 1525-30 gmina w Gościszowie, wraz z proboszczem Laurentiusem Wolfsdorfem przyjęła luteranizm. Ponad sto lat później, w 1654 r., kościół zwrócono katolikom. Ponownie w ręce ewangelików oddał kościół Fryderyk Wilhelm III w 1803 r. Po II wojnie światowej budowla stała się własnością polskiego kościoła rzym.-kat. W 1970 r. erygowano parafię w Gościszowie.

Pierwotna budowla powstała prawdopodobnie w l. 1233-50 i reprezentowała dojrzałe formy romańskie. Z tego czasu pochodzą mury nawy, zach. przęsła prezb. i apsydy, sklepienie prezb. /zach. przęsło/, portal pd., 2 otwory okienne pn. i bogato dekorowane kapitele kolumniek oraz kamieniarka apsydy. W wyniku kolejnych przebudów kościół stopniowo zmieniał formę: prawdop. na przeł. XV i XVI w. powiększono okno pd. ściany nawy /ostrołuk i maswerk z motywem rybiego pęcherza/; w XVI w. dostawiono od zach. masywną wieżę, z tego wieku pochodzi też portal pn. i część wyposażenia, w tym strop /1595; niezachowany/ i empory; XVII w. - przedłużenie prezbiterium o jedno przęsło i zamknięcie go apsydą, wybudowaną z zachowanego, romańskiego materiału /kolumniki, fryz, gzyms/, jednocześnie zmieniono kształty części otworów okiennych, kąt nachylenia połaci dachowych; XIX w. - wybudowanie zakrystii i hełmu wieży; XX w. - restauracja budowli, w trakcie której odsłonięto oryginalną fakturę ścian wewn. w zach. przęsle prezb. i wymieniono zniszczone trzony kolumniek.

13. Opis (sytuacja, materiał i konstrukcja, rzut, bryła, elewacje, dach, wnętrze, wyposażenie, instalacje)

SYTUACJA. Gościszów - rozległa wieś łańcuchowa, położona na pn.-wsch. krańcach Pogorza Izerskiego, nad rzeką Iwnicą. Wieś znajduje się na skrzyżowaniu dróg z Bolesławca do Lubania i z Lwówka do Nowogrodźca - siedziby gminy /odl. ok. 6 km/. Teren kościoła usytuowany jest przy głównej drodze, biegnącej przez wieś /Lwówek - Nowogrodziec/, po jej wsch. stronie; cały obszar otacza mur kamienny, obsadzony od strony drogi /zach./ drzewami; od drogi prowadzi ku fasadzie kościoła betonowy podjazd dł. ok. 30 m; pozostała część terenu porośnięta trawą; w murze kościelnym otwory wejściowe: gł. wjazdowa brama zach., furtki od pn. /za nią dawny teren dworski i zamek/ i od pd. /wyjście na gruntową drogę wiejską/ oraz brama wsch., łącząca teren kościoła z terenem cmentarza. Kościół znajduje się mniej więcej w centrum ogrodzonego obszaru, fasadą zwraca się ku drodze, prezbiterium - ku cmentarzowi; kościołowi towarzyszą dwa budynki: przy pn. fragmencie muru - niewielki budynek gosp., w narożu pd.-wsch. - mała kwadratowa w planie kaplica grobowa.

MATERIAŁ. KONSTRUKCJA. TECHNIKA.

Ściany - zewnętrzne i wewnętrzne murowane z regularnych ciosów piaskowca; ściany zewnętrzne nietynkowane, z wyjątkiem ścian wieży i pn. ściany wsch. przęsła prezbiterium; ściany wewn. tynkowane, wyjątek stanowią ściany zach. przęsła prezbiterium, w których zachowano pierwotną fakturę surowych bloków piaskowca. Detal architektoniczny i rzeźbiarski zewn. i wewn. /kolumniki z kapitelami, fryz arkadkowy, gzyms kostkowy, łuk tęczy, żebra sklepienne, laskowania otworów okiennych, wsporniki, obramienia, sakramentarium/ w piaskowcu. **Sklepienia i stropy** - przeszło zach. prezbiterium sklepienie krzyżowo-żebrowo /żebramasywne, w postaci wyładowanego pasa i, nałożonego nań, lekko zaostrzonego na szwie wałka/, z żebrami spływającymi na kapitele słupów; przeszło wsch. przesklepienie sklepieniem krzyżowym na gurtach, z wyciągniętymi szwami sklepiennymi, gurtę podcięte, zakończone motywem dekoracyjnym, przypominającym pojedynczy element lambrekinu; nawa nakryta stropem drewnianym belkowym z podsufitką, z polichromią imitującą kasetony /strop współczesny, nawiązujący do dawnego kasetonowego stropu renesansowego/; w zakrystii i kruchcie stropy drewniane belkowe z podsufitką.

Wieżba dachowa - drewniana; konstrukcja krokwiowo-jętkowa z dwoma rzędami jętek, dolna jętka spoczywa na podwójnej ścianie stolcowej, wzmocniona dodatkowo ukośnymi, równoległymi do krokwi zastrzałami, całość usztywniona mieczami w kierunku kalenicowym.

Pokrycie dachowe - część nawowa, prezbiterialna i apsyda kryte ceramicznie, karpiówką podwójnie "w koronkę"; hełm wieży pokrywają kwadratowe płytki szarego łupka; na dachu zakrystii pokrycie z papy na lepiku.

Posadzki i podłogi - w większości pomieszczeń posadzka terakotowa - w nawie i prezbiterium szaro-białe płytki kwadratowe, w zakrystii małe kostki terakoty; w części nawy /2 rzędy ławek/ i na emporze organowej podłoga z desek.

Schody - wewnętrzne: schody 2-biegowe łamane, prowadzące na kolejne kondygnacje empory organowej - drewniane, o stopniach z noskami /dolny bieg współczesny/, ograniczone pełną balustradą drewnianą, pokrytą polichromią; schody na strych i wieżę /w kruchcie/ - drewniane drabiniaste, z drewnianą poręczą; przed ołtarzem gł. 2 stopnie z lastriko.

/cd. wkładka nr 1/

14. Kubatura	15. Powierzchnia użytkowa	16. Przeznaczenie pierwotne	17. Użytkowanie obecne
3080 m ³	390 m ²	kościół rzym.-kat.	kościół rzym.-kat.
18. Prace budowlane i konserwatorskie, ich przebieg i dokumentacja przed II wojną św. - konserwacja obiektu /m.in. odkrycie ścian zach. przeszła prezb. i glifów okiennych i pozostawienie ich pierwotnej faktury/; 1964 r - remont wnętrza, przeprowadzony z inicjatywy użytkownika wg. projektu I.Pando /wymiana części stropu nawy, nowa polichromia/; 1992 r - wymiana stropu nawy;		19. Stan zachowania (fundamenty, ściany zewnętrzne, ściany wewnętrzne, sklepienia, stropy konstrukcje dachowe, pokrycie dachu, wyposażenie i instalacje) stan obiektu dobry; w ścianach zewn. apsydy widoczne pęknięcie nad pd. otworem okiennym; nieznaczne ślady wilgoci wewnątrz /zach. przeszło prezbiterium, ściana pn. - do ok. 30 cm nad posadzką/; duży zaciek na frontowej ścianie wieży, nad wejściem gł.;	
20. Najpilniejsze postulaty konserwatorskie - osuszenie ściany pn. /drenaż, izolacja przeciwwilgociowa/; - obróbki blacharskie na ścianie frontowej wieży /założenie okapu/; - wzmocnienie ścian apsydy; - konserwacja kamieniarki romańskiej;			

21. Akta archiwalne (rodzaj akt, numer i miejsce przechowywania)

23. Źródła ikonograficzne i fotografie (rodzaj, miejsce przechowywania, sygnatury)

Heimatbuch des Kr.Bunzlau, 1925; rys. wnętrza, prezbiterium;
 Swiechowski, il. 75-8 /rzut, fot. apsydy, wnętrza, kapitelu/;
 Swiechowski 2, il. 26-37 /rzuty, przekrój podł., rys. elew. pd., pn.,
 wsch., zdj. apsydy, pn. ściany przeszła zach. prezb.,
 frag. kamieniarki, okna/;
 Kozaczewski 2, il. 442-461 /m.in. rzuty i rzuty rekonstruuujące pierw-
 wotny wygląd kościoła, rys. wszystkich elewacji, bo-
 gata dokumentacja zdjęciowa/;
 Pietrusińska, rzuty przyziemia i partii okien, przekr. poprz., rys.
 elewacji, rekonstr. rzutu pierwotnego, fot. portalu pn.
 i jego elementów, wnętrza, służki;

22. Bibliografia

J.F.FROBOSS, Gesch. der ev. Kirche zu Giessmansdorf., Bunz. 1842
 K.DRESCHER, Mitteilungen der k.k.Zentralkom., 1864, S.55-69;
 E.DEWITZ, Gesch. des Kr.Bunzlau., Bunzlau 1885, S.87-8;
 H.LUTSCH, Verzeichnis . . ., Bd.III, 1891, S.556-61;
 H.NEULING, Schlesiens Kirchorte u. ihre . . ., 1902;
 B.OTTO, Aus der Lebensgesch. . . /w:/ Schl.Monatshefte. 1925;
 O.PREISS, Giessmansdorf . . . /w:/ Niederschl. Heimatbl. der
 Görlitzer Nachrichten Nr 52, 1938;
 W.TSCHIRSKY, Giessmansdorf., tamże;
 H.TINTELNOT, Mittelalterische Baukunst Schl., 1951, S.20-1;
 Z.Świechowski, Arch. na Śląsku do poł. XIII w.;
 tenże, Bud. romań. w Polsce. Katalog zabytków. 1963, str.49-51
 T.KOZACZEWSKI, Jednonawowe kościoły . . . Zesz.Nauk.Polit.Wr:
 nr 16. Arch.:2 1957;
 Sztuka polska przedrom. i rom. . . ., red.M.Walicki, str.694
 M.PIETRUSIŃSKA, Katalog i bibl. zab. szt. rom. . ., 1971,;
 T.KOZACZEWSKI, Wiejskie kościoły paraf. . ., Prace nauk.
 Inst. Hist. Arch. i Szt. i Tech. Polit. Wr1990

24. Uwagi różne

25. Wypełnił

Ewa Sawińska

imię i nazwisko

data 25.08.1993

26. Sprawdził

imię i nazwisko

data

27. Załączniki

- wkładka nr 1: cd. opisu; zdjęcia;
- wkładka nr 2: zdjęcia;
- wkładka nr 3: zdjęcia
- wkładka nr 4: zdjęcia;

1. Miejscowość

G O Ś C I S Z Ó W

2. Obiekt (nazwa jak w karcie)

KOŚCIÓŁ PARAFIALNY

3. Zawartość wkładki (nazwa obiektu lub materiału uzupełniającego)

cd. opisu; zdjęcia;

cd. opisu:

Otwory - z pierwotnych, romańskich otworów okiennych zachowało się kilka - otwory w pn. ścianie zach. przeszła prezbiterium, w pn. ścianie nawy, częściowo w apsydzie - są one obustronnie rozglifione, wąskie, prostokątne, zamknięte łukami pełnymi lub odcinkowymi /apsyda/, niektóre w ościeżach profilowane wałkiem /w apsydzie na zewnątrz, w prezb. od wewnątrz/; w otworach tych okna krosnowe stałe, kwaterkowe, w nawie okienko z gomółkami. Pozostałe otwory okienne przerobione w czasie kolejnych przebudów: wysokie, późnogot. okno w ścianie pd. nawy - zamknięte ostrołucznie, z kamiennym laskowaniem, dzielącym je na 3 pola i z maswerkami w kształcie "rybiego pęcherza", otwór przeszklony szybą dzieloną na kwatki; pozostałe otwory w różnych wymiarach, prostokątne, zamknięte łukami odcinkowymi, z oknami krosnowymi, kwaterkowymi, niektóre z lufcikami. W wieży niewielkie okienka prostokątne, zamknięte odcinkowo lub ostrołucznie, przeszklone; w ostatniej kond., w każdej z czterech ścian, prostokątne otwory, zamknięte ostrołukiem z późnogot. maswerkami /gł. motywy płomieniste/, przesłonięte drewnianymi żaluzjami. W hełmie wieży i zakrystii otwory pochodzące z XIX-wiecz. przebudowy, neogotyckie: zakrystia - szerokie, prostokątne otwory, zwieńczone łukami tudorowskimi, ościerza od zewnątrz profilowane wałkiem, hełm - rząd małych, ostrołucznie zamkniętych okienek, umieszczonych w podwójnych, ostrołucznie i prosto zamkniętych wnękach.

Otwory drzwiowe zewnętrzne: otwór wejścia gł., zach. - szeroki, prostokątny, zamknięty ostrołukiem z profilowaną, 2-uskokową arkadą, drzwi drewniane, zbite z ukośnych desek w ramie, 2-skrzydłowe, ostrołukowe; otwór wejścia pn. - prostokątny, o sfazowanych węgarach, ujęty w portal, w którego glicach po 3 kolumniki na cokołach, dźwigające 3 ostrołukowe arkady, pole tympanonu gładkie, drzwi jednoskrzydłowe, drewniane, zbite z 2 warstw desek ułożonych w "choinkę", nabijane ćwiekami, z okuciami; drzwi do zakrystii - przysadzisty prostokąt, zwieńczony łukiem Tudora, z profilowanym obramieniem, w nim drzwi jednoskrzydłowe współczesne; otwór wejścia pd. - prostokątny, zamknięty ostrołukiem, w skromnie profilowanym obramieniu, drzwi drewniane, zbite z desek, ostrołukowe, na zawiasach pasowych, z nakładanym barokowym zamkiem. Otwory drzwiowe wewnętrzne: otwór łączący prezbiterium z zakrystią - skośne ościeża, prostokątny, zamknięty małym odcinkiem łuku, zwieńczony łukiem o fantazyjnym wykończeniu /2-ramienny kotarowy/, drzwi jednoskrzydłowe, metalowe z zasuwą; wejście łączące kruchtę z nawą - prostokątne, zamknięte ostrołukiem, z drzwiami 2-skrzydłowymi, zbitymi z ukośnie ułożonych desek; drzwi prowadzące na górną kond. emporę organowej - wąskie, jednoskrzydłowe, prostokątne, deskowe, na zawiasach pasowych.

RZUT. Rzut kościoła uległ licznym przemianom w czasie kolejnych przebudów. Pierwotna, prostokątna, wydłużona nawa połączona jest łukiem tarczy z węższym, obecnie 2-przęsłowym prezbiterium, zakończonym 3-boczną apsydą /dawniej prezbiterium jednoprzęsłowe z 3-bocz. zamknięciem/. Prześla prezbiterium kwadratowe, przesklepiono krzyżowo i krzyżowo-żebrowo. Od pn., do zach. przeszła prezbiterium przylega, nieco szersza od niego, prostokątna XIX-wiecz. zakrystia. Od zach. kościół poprzedzony jest masywną prostokątną wieżą, w której przyziemiu kwadratowa kruchta.

BRYŁA. Bryła budowli zróżnicowana, złożona z kilku elementów, uszeregowanych wzdłuż osi wsch.-zach. Dwukondygnacyjna część nawowa, nakryta dachem 2-spadowym, łączy się od wsch. z, nieco węższym i niższym, 2-przęsłowym prezbiterium, nakrytym własnym dachem 2-spadowym. Prezbiterium od wsch. zamyka 3-boczną apsydą, niższą od prezbiterium, którą nakrywa połowa daszku stożkowego. Poszczególne elementy ustawione wg. wysokości od wsch. ku zach. znajdują kulminację w masywnej 4-bocznej wieży zach., której ściany zwężają się ku górze. 5-kondygnacyjna wieża zwieńczona jest 6-bocz. hełmem, ze strzelistym stożkowym 6-bocz. dachem. Liniowe ustawienie bryły zakłóca niewielka przybudówka zakrystii, przylegająca od pn. do zach. przeszła prezbiterium, nakryta daszkiem pulpitu, w.

Wkładkę założył: Ewa Sawińska 25.08.1993
Imię, nazwisko, data

verte!

Wzór ODZ 1978 r.

Miejsce przechowywania negatywów:

o małym kącie nachylenia. Niektóre części kościoła posadowione na masywnym, występującym cokole /wieża, wsch. część prezbiterium i apsydy/.

ELEWACJE:

Elewacja zach. - fasada - znaczną część tej elew. zajmuje masywna wieża, z osiowym, ostrołukowym otworem wejścia gł. i zegarem w 3-ciej kondygnacji; boczne, wąskie części fasady to fragmenty zach. ściany nawy - ślepe, skonstrastowane z częścią środkową fakturą /surowe bloki piaskowca ścian nawy i tynkowana powierzchnia ścian wieży/.

Elewacja pn. - zróżnicowana, złożona z elewacji poszczególnych części kościoła; w części nawowej 2-kond., w części prezbiterialnej 2- i jedno-, w wieży 4-kond.; część elew. na występującym cokole /wsch. przeszło prezb./; zróżnicowana fakturą - nakrapiany tynk wieży, jasny, gładki tynk wsch. przeszła prezb. i spoinowane, prostokątne ciosy piaskowca pozostałych części; otwory okienne o różnych kształtach, wymiarach i proporcjach, w części nawowej otwór wejścia pn. obramiony gotyckim portalem.

Elewacja wsch. - stanowi ją 3-boczna w rzucie apsydy prezbiterium; jednorodna, jednokond., 3-osiowa /po jednym otworze okiennym w każdej ze ścian/, na schodkowo występującym cokole; z surowych ciosów piaskowca; członkowana na narożach kolumnkami na cokołach; kapitele kolumniek kielichowe, pokryte roślinną /liście palmy, winorośli .../; między kapitelami kolumniek fryz arkadkowy, arkadki profilowane, w polach niektórych z nich motywy zoomorficzne /jeleń, zając/ i heraldyczne /?/ /lilia, krzyż, gwiazda w kole/; fryz ograniczony od góry rzędem ząbków; na kapitelach kolumniek imposty, między którymi gzyms kostkowy z dekoracją geometryczną /kratka, różne układy szachownicowe/.

Elewacja pd. - zróżnicowana, podobnie jak pn.; ostrołukowe wejście pd. w zach. przeszło prezbiterium; wsch. otwór okienny nawy - ostrołukowy, gotycki, z kamiennym maswerkem o motywie "rybiego pęcherza"; w większej części na niskim występującym cokole.

WNĘTRZE. Kościół jednonawowy o prostej nawie, nakrytej stropem, prezbiterium węższe i niższe, wydzielone ostrołukowym łukiem tarczy, 2-prześłowe, sklepienie krzyżowo i krzyżowo-żebrowe. Przesła prezbiterium zróżnicowane pod względem dekoracji, faktury ścian i konstrukcji sklepień: przeszło zach. - ściany z surowych ciosów piaskowca, masywne żebra sklepienne, spływające na służki, bogata kamieniarka romańska, gotycka i renesansowa; przeszło wsch. - tynkowane, sklepienie na podciętych pasach sklepiennych. W zach. końcu nawy 2-kond. empora organowa. Zakrystia i kruchta stanowią dwa odrębne pomieszczenia, połączone z korpusem otworami wejściowymi.

WYPOSAŻENIE: 1.ołtarz późnorenes. / XVI/XVII/; 2.ambona późnorenes. / XVI/ XVII/; 3.4 płyty nagrobne rodziny v.Warnsdorf /renesans/; 4.sakramentarium późnogot. z piaskowca /kon.XVI/; 5.dekoracja rzeźb.kielichowych kapiteli służek /romanizm/ - formy zoomorficzne i roślinne; 6.kamienne wsporniki z renesansową dekoracją heraldyczną - herby v.Warnsdorf i v.Zedlitz /pocz. XVII/; 7. chrzcielnica renes. /1575/ - piaskowiec z płaskorzeźbioną dekoracją.; 8.2-kond. empora organowa, drewno polichromowane, inskrypcja: 1595 CAS: BES: KIRCHVAT:

INSTALACJE: elektryczna, odgromowa.

1. Miejscowość

G O Ś C I S Z Ó W

2. Obiekt (nazwa jak w karcie)

KOŚCIÓŁ PARAFIALNY

3. Zawartość wkładki (nazwa obiektu lub materiału uzupełniającego)

zdjęcia;



Wieża od strony pn.-zach.



Wieża i frag. elew. od strony pd.



Elewacja pd.



Prezbiterium od strony pd.

Wkładkę założył: Ewa Sawińska 25.08.1993
Imię, nazwisko, data

Miejsce przechowywania negatywów:

wzg łożda 1 589-91 - 5000 szt



Pd. ściana prezbiterium.



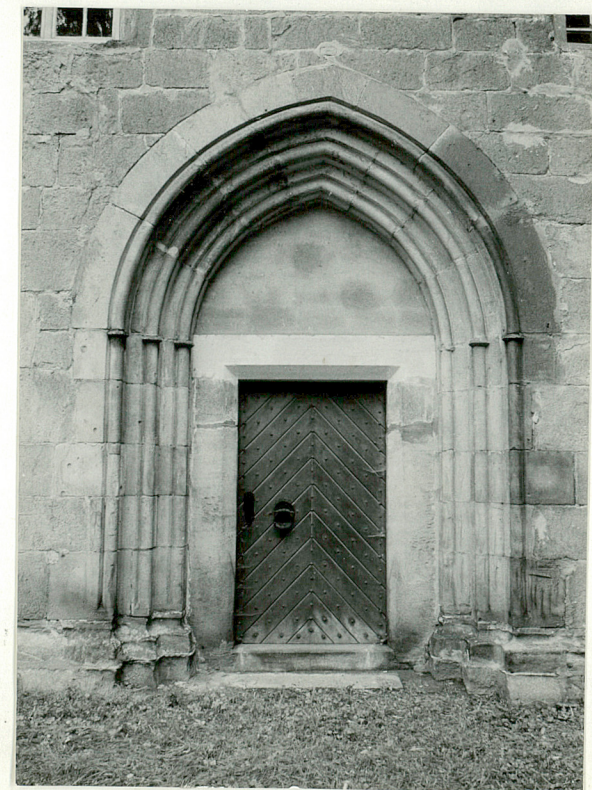
Pn. ściana prezbiterium.



Wieża - elew. zach.



Otwór wejścia gł., zach.



Portal pn.

1. Miejscowość

G O Ś C I S Z Ó W

2. Obiekt (nazwa jak w karcie)

KOŚCIÓŁ PARAFIALNY

3. Zawartość wkładki (nazwa obiektu lub materiału uzupełniającego)

Zdjęcia;



Neogot. wejście do zakrystii.



Otwór okienny prezbiterium.



Otwór okienny wieży.



Maswerkowe okno ściany pd.nawy

Wkładkę założył:
Ewa Sawińska 25.08.1993
Imię, nazwisko, data

Miejsce przechowywania negatywów:

wzg 589-91 - 5000 szt

Wzór ODZ 1978 r.



Romański otwór okienny nawy.



Romański otwór okienny prezbiterium.



Wnętrze kościoła - widok na wsch.



Prezbiterium. Widok na ołtarz gł.



Widok wnętrza kościoła w kier. zach.



Pn.ściana zach. Przesła prezb.

1. Miejscowość

GOŚCISZÓW

2. Obiekt (nazwa jak w karcie)

KOŚCIÓŁ PARAFIALNY

3. Zawartość wkładki (nazwa obiektu lub materiału uzupełniającego)

zdjęcia;



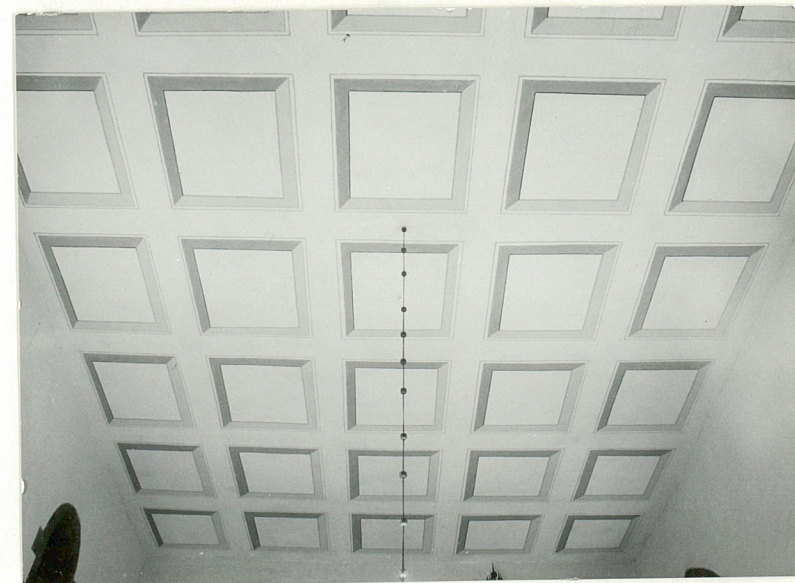
Otwór wejściowy do zakrystii.



Drzwi wejścia pd.



Sklepienie zach. przęsła prezbiterium.



Współczesny strop nawy.

Wzór ODZ 1978 r.

Ewa Sawińska 25.08.1993

Wkładkę założył:
Imię, nazwisko, data

Miejsce przechowywania negatywów:

wzg środka śl 589-91 - 5000 szt



Kolumnienka przeszła zach. prezb.



Kapitel kolumny.



Kapitel kolumny.



Kapitel kolumny.

Herb Warnsdorffów na wsporniku.



Herb Zedlitzów na wsporniku.

