

DOLNOŚLĄSKIE

1. Obiekt

DOM MIESZKALNY

2. Czas powstania

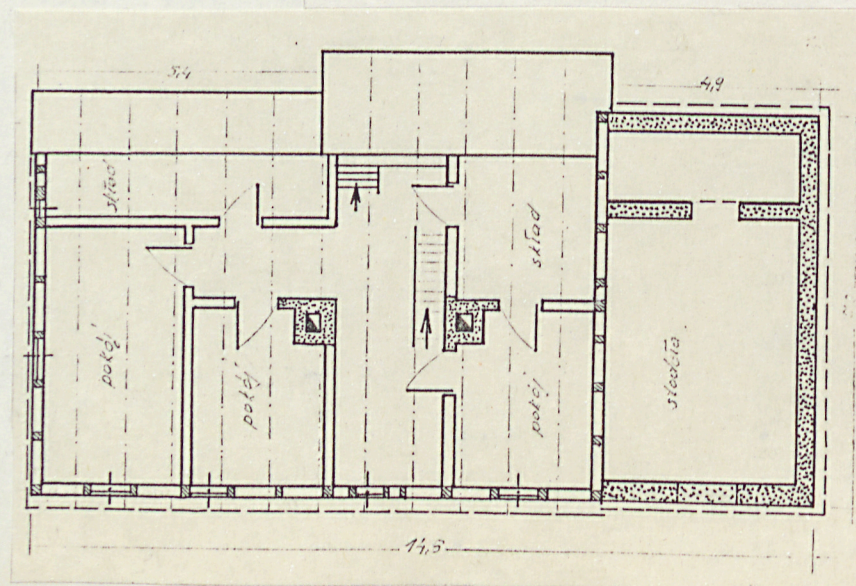
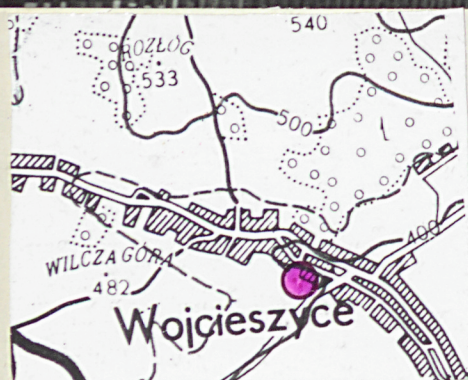
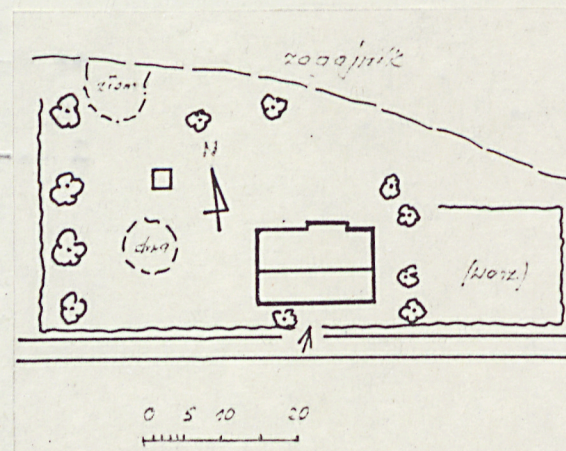
Pocz. 2 poł. 19 w.

3. Miejscowość

WOJCIESZYCE - 126

4436

11. Zdjęcia, plan sytuacyjny, rzuty



4. Adres

WOJCIESZYCE - 126

nr hipoteczny

5. Przynależność administracyjna

województwo jeleniogórskie

gmina Stara Kamienica

pow. JELENIA GÓRA

6. Poprzednie nazwy miejscowości

VOIGTSDORF

7. Przynależność administracyjna przed 1.VI.1975

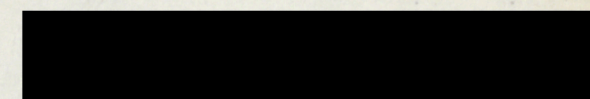
województwo wrocławskie

powiat Jelenia Góra

8. Właściciel i jego adres

ROM - P₁echowice

9. Użytkownik i jego adres



10. Rejestr zabytków

Nr data

autor zdjęć M. Trojan
data wykonania 10. 09. 1988
miejsce przechowywania negatywów
BSiDZ - Jelenia Góra

12. Autorzy, historia obiektu, określenia stylu.

B dynek typowy dla architektury wiejskiej Podśudecia. Budowniczkowie nieznani. O jego dawnych losach nie zebrano żadnych informacji. Z charakteru zagrody wnioskować można, że obecni i dawni właściciele obiektu utrzymywali się przede wszystkim z pracy rolniczej, pozarolniczej.

13. Opis (sytuacja, materiał i konstrukcja, rzut, bryła, elewacje, dach, wnętrze wyposażenie, instalacje)

Obiekt znajduje się w środkowej części Wojcieszyc, przy samej drodze, w terenie o dość dużym stopniu nachylenia. Stoi ścianą frontową do drogi. Poza nim nie ma w obejściu żadnych innych obiektów. Cała posesja ogrodzona jest płotem sztachetowym. W odległości ok. 15-20 metrów za domem w kierunku północnym znajduje się mały zagajnik. Ogród warzywny przy wschodniej ścianie szczytowej, sad od strony zachodniej.

Konstrukcja: Ściany parteru w całości murowane z kamienia. Piętro wykonane całkowicie w konstrukcji ryglowej, o polach szkieletu wypełnionych cegłą suszoną. Od wschodniej strony dobudowano szopę z cegły, sięgającą wysokości piętra. W pomieszczeniach mieszkalnych na parterze i piętrze podłogi drewniane, w sieni i w szopie posadzka betonowa. Stropy drewniane nagie, jedynie nad piwnicą - w tylnym trakcie - odcinkowy z cegieł. Drzwi frontowe jednoskrzydłowe płycinowe, drzwi zewnętrzne z tyłu budynku - proste, zbite z desek. Inne drzwi wewnątrz obiektu jednoskrzydłowe płycinowe. Okna zasadniczo nowsze / wymienione po wojnie / futrynowe o dwu- czterech lub sześciu taflach szyb. Na parterze, od strony sadu, dwa okna nieotwierane. Schody jednobiegowe drewniane na parterze, także na piętrze. Dach dwuspadowy krokwiowy, od tyłu opadający do wysokości parteru. więźba dachowa usztywniona jętką i ukośnie biegnącymi wiatrownicami. Południowa połać dachu / od szosy / pokryta eternitem w ukośne pasy na krawędziach natomiast / dookoła / łupkiem. Północna połać dachu / od tyłu / pokryta jest pasmami blachy / fot. /.

Rzut: Na parterze duży pokój / przedzielony ścianką /, komórka z tyłu - przeznaczona na łazienkę, a po prawej stronie sieni: pokój, korytarzyk, składzik; dalej - piwnica i stodoła.

Bryła: dość interesująca. Obiekt niedużych rozmiarów, ze stromym dachem / formuje on znaczny okap od frontu /. Z tyłu część dachu podniesiona około 80 cm. w stosunku do partii sąsiednich. Piętro nieznacznie cofnięte w stosunku do lica kamiennego parteru, powstały w ten sposób występ chroni dokołny daszek.

Elewacje: Parter otynkowany "barankiem". Białą farbą zaakcentowano jedynie zarysy otworów okiennych, naroża, podział na kondygnacje. Piętro ciekawe plastycznie, z elementami konstrukcji ryglowej pomalowanymi na czarno, oraz otynkowanymi i pomalowanymi na białą polami szkieletu ryglowego. Zwracają uwagę szerokie / lecz krótkie / zastrzały wypełniające kąty na połączeniach słupów narożnych / też: pośrednich / z ryglami / fot. /.

Wnętrze mocno zmienione. Urządzenia do gotowania nowe / kuchenka /.

Szczególnie zmienione piętro, gdzie połowa ścian została otynkowana a druga - pokryta boazeriami. Korytarz na piętrze obity płytami.

Instalacja elektryczna, hydrofor. Rynny nowe.

14. Kubatura ok. 950 m ³	15. Powierzchnia użytkowa ok. 260 m ²	16. Przeznaczenie pierwotne Budynek mieszkalno-gospodarczy	17. Użytkowanie obecne Budynek mieszkalno-gospodarczy
18. Prace budowlane i konserwatorskie, ich przebieg i dokumentacja Obecny stan techniczny budynku jest rezultatem licznych zabiegów remontowych i konserwacji ze strony właścicieli. Otynkowali oni elewacje, pomalowali drewniane elementy konstrukcji ryglowej, pokryli dach blachą. Najistotniejsze zmiany dotyczą jednak piętra - por. p. 13. Planuje się wybudowanie łazienki.		19. Stan zachowania (fundamenty, ściany zewnętrzne, ściany wewnętrzne, sklepienia, stropy, konstrukcje dachowe, pokrycie dachu, wyposażenie i instalacje) Budynek zachowany w dobrym stanie. Kamienny parter, ryglowa konstrukcja piętra, dach oraz stolarka drzwiowa i okienna w dobrym stanie. Ponadto: w budynku panuje wilgoć.	
20. Najpilniejsze postulaty konserwatorskie			

21. Akta archiwalne (rodzaj akt, numer i miejsce przechowywania)

22. Bibliografia

23. Źródła ikonograficzne i fotografie (rodzaj, miejsce przechowywania, sygnatury)

24. Uwagi różne

25. Wypełnił

26. Sprawdził

M. Trojan

1. Miejscowość

WOJCIESZYCE - 126

2. Obiekt (nazwa jak w karcie)

DOM MIESZKALNY

3. Zawartość wkładki (nazwa obiektu lub materiału uzupełniającego)

FOTOGRAFIE



Sciana szczytowa



Naroże budynku



Fragment dachu



Okienko w sieni

Wkładkę założył: Trojan Mieczysław

(imię, nazwisko, data)

Miejsce przechowywania negatywów: BSiDZ- Jelenia Góra



Widok od drogi



Dach od tyłu



Fragm. konstr. ryglowej



Okienko z kwietnikiem



Okno na piętrze



Fragm. dachu z tyłu