

1. Obiekt

DOM MIESZKALNY

2. Czas powstania

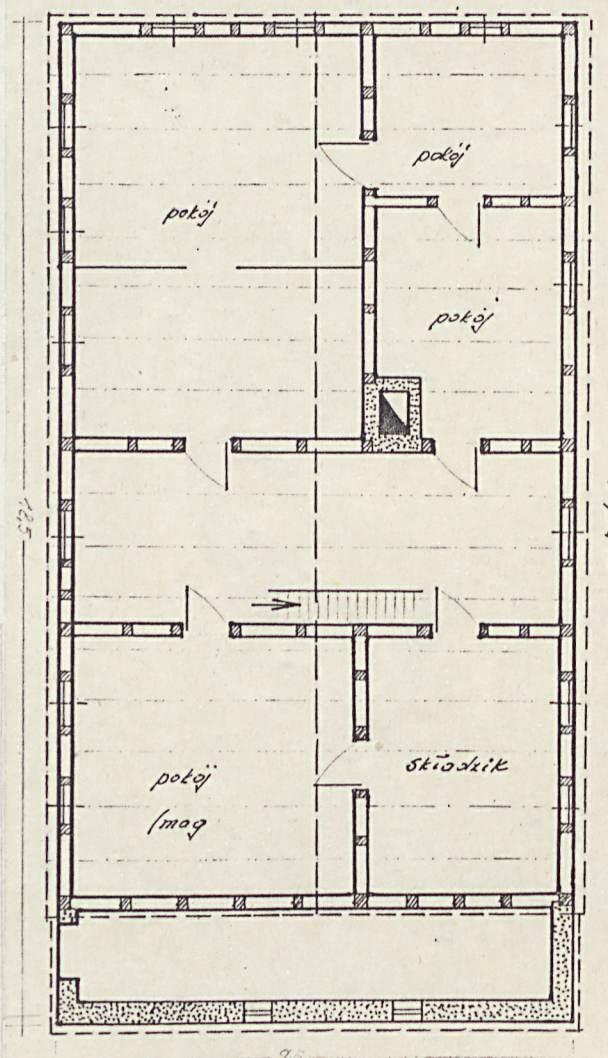
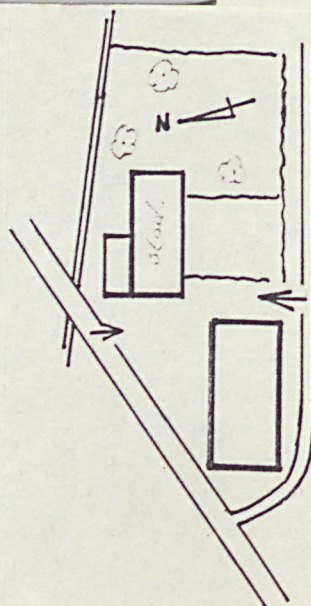
1865 - 1885

3. Miejscowość

WOJCIESZYCE - 108

7435

11. Zdjęcia, plan sytuacyjny, rzuty



4. Adres

WOJCIESZYCE - 108

nr. hipoteczny

5. Przynależność administracyjna

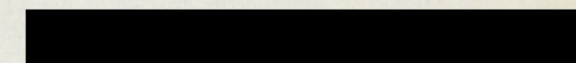
województwo jeleniogórskiegmina Stara Kamienica
pow. Jelenia Góra

6. Poprzednie nazwy miejscowości

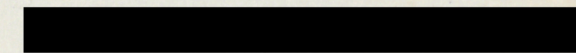
VOIGTSDORF

7. Przynależność administracyjna
przed 1.VI.1975województwo wrocławskiepowiat Jelenia Góra

8. Właściciel i jego adres



9. Użytkownik i jego adres



10. Rejestr zabytków

Nr data

autor zdjęć **M. Trojan**
 data wykonania **10. 09. 1988**
 miejsce przechowywania negatywów

BSiDZ - Jelenia Góra

0 5 10 20

12. Autorzy, historia obiektu, określenia stylu.

Obiekt typowy dla budownictwa wiejskiego
Podsudecia. Budowniczkowie nieznani.

13. Opis (sytuacja, materiał i konstrukcja, rzut, bryła, elewacje, dach, wnętrze wyposażenie, instalacje)

Obiekt położony w samym centrum Wojcieszyc, w terenie płaskim, w bezpośredniej bliskości szosy. Stoi na skraju niedużej trójkątnej zagrody, ścianą frontową ku południu. Granicę siedliska od południa stanowi nieduży murek i balustrada metalowa, od północy podrzędna droga. Dom mieszkalny i stodoła stoją wyraźnie niżej od poziomu dróg i ustawione są diagonalnie. Bezpośrednio za stodołą przepływa strumyk.

Rzut: Na parterze pokój, kuchnia, trzy pomieszczenia składowe, stajnia oraz świnia / to pomieszczenie znajduje się w dobudówce /, Na piętrze cztery pokoje, w tym jeden duży, oraz składzik.

Bryła: Plan prostokątny; dach dwuspadowy o znacznym nachyleniu połaci, nadwieszony nieznacznie od strony szczytu, z nieco wysuniętym okapem, podniesionym przez zastosowanie przypustnic. Interesujących dobudówek brak.

Konstrukcja: Przeważająca część parteru wykonana została z kamienia spojenego zaprawą cementowo-wapienną, tylko miejscami w skład muru wchodzi cegła / cegłą np. obmurowano otwór drzwiowy i okienka w części gospodarczej /. Od strony południowo-zachodniej ściana parteru wykonana była w technice zrębowej / z przysłupami dźwigającymi ciężar piętra /. Na początku lat międzywojennych wneki przysłupowe zostały zamurowane cegłą na zaprawie cementowo-wapiennej, dlatego szczegóły konstrukcji ryglowej nie są już czytelne. Piętro w całości ryglowe / rys. / o wypełnieniu cegłą ~~na~~ wypalaną / "Pruski mur" /. Tylko niektóre ściany wewnętrzne piętra mają wypełnienie szachulcami. Pod kuchnią nieduża piwnica o sklepieniu kolebkowym. W pomieszczeniach mieszkalnych podłogi, w sieni posadzka betonowa, w stajni - kamienna. Stropy belkowe ~~na~~ nagie, tylko w stajni i w składziku odcinkowe z cegły. W sieni schody drewniane jednobiegowe prowadzące na piętro. Okna na piętrze zachowane dobrze; wśród nich są stare krosnowe, o czterech lub sześciu taflach szyb, dopasowane wielkością do rozmiarów pół ryglowych. Okna parteru przerobione, w miejsce dawnych - znajdujących się w ścianie zrębowej - przyszły okna dużych rozmiarów - dwu- lub trzyskrzydłowe. Drzwi frontowe dwuskrzydłowe płycinowe, pozostałe jednoskrzydłowe, bez ozdób stolarskich. Dach dwuspadowy krokwiowy, wzmocniony dwiema ściankami stolcowymi. Krokwie wspierają się na wysuniętej nieco płatwi. Pokrycie dachu stanowi dachówka-karpiówka.

Elewacje: Budynek otynkowany, widoczne jedynie elementy szkieletu ryglowego. Wnętrze: stary piec, dawne meble. Instalacja elektryczna, hydrofor. Rynna metalowa.

14. Kubatura ok. 1300 m ³	15. Powierzchnia użytkowa ok. 380 m ³	16. Przeznaczenie pierwotne Budynek mieszkalno-gospodarczy	17. Użytkowanie obecne Budynek mieszkalno-gospodarczy.
18. Prace budowlane i konserwatorskie, ich przebieg i dokumentacja Obecny właściciel wykonywał jedynie bieżące naprawy / dach, rynna, tynk /. Zamurowania dwóch okien dokonał poprzednik obecnego właściciela - [REDACTED] - jeszcze przed 1965 rokiem.	19. Stan zachowania (fundamenty, ściany zewnętrzne, ściany wewnętrzne, sklepienia, stropy, konstrukcje dachowe, pokrycie dachu, wyposażenie i instalacje) Budynek znajduje się w dość dobrym stanie zachowania. Partele <u>murowane</u> bez większych uszkodzeń. Konstrukcja <u>ryglowa</u> - wszystkie pola szkieletu posiadają wypełnienie. <u>Dach</u> nie przecieka, <u>Stropy</u> niezbyt silne. <u>Elewacje</u> : konieczne uzupełnienie braków tynkarskich. <u>Stolarka</u> - drobne usterki. W jednym z pomieszczeń okna nie mają szyb.		
20. Najpilniejsze postulaty konserwatorskie			

21. Akta archiwalne (rodzaj akt, numer i miejsce przechowywania)

22. Bibliografia

23. Źródła ikonograficzne i fotografie (rodzaj, miejsce przechowywania, sygnatury)

24. Uwagi różne

25. Wypełnił

26. Sprawdził

M. Trojan

1. Miejscowość

WOJCIESZYCE - 108

2. Obiekt (nazwa jak w karcie)

DOM MIESZKALNY

3. Zawartość wkładki (nazwa obiektu lub materiału uzupełniającego)

FOTOGRAFIE



Fragment piętra



Naroże budynku



Drzwi od stajni



Okno w partii ryglowej

Wkładkę założył: Trojan Mieczysław
(imię, nazwisko, data)

Miejsce przechowywania negatywów: BSiDZ - Jelenia Góra



Widok od drogi



Fragment piętra



Fragment dachu



Fragm. konstr. ryglowej



Połączenie kondygnacji



Okap dachu



Fragm. dachu