

t. 688

66/12

DOLNOŚLĄSKIE

1. Obiekt

Kościół parafialny p.w. św. Trójcy

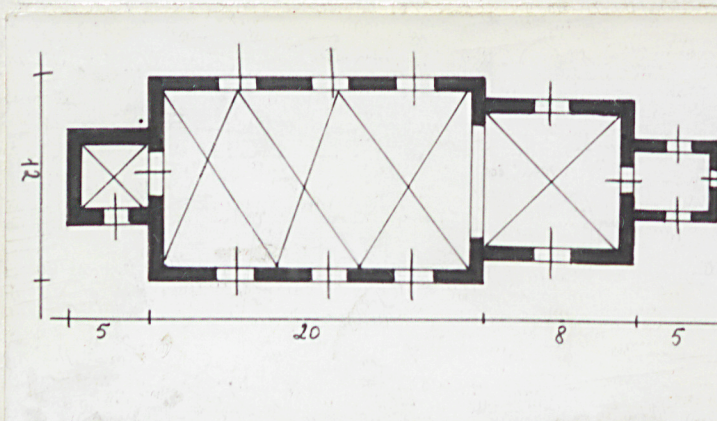
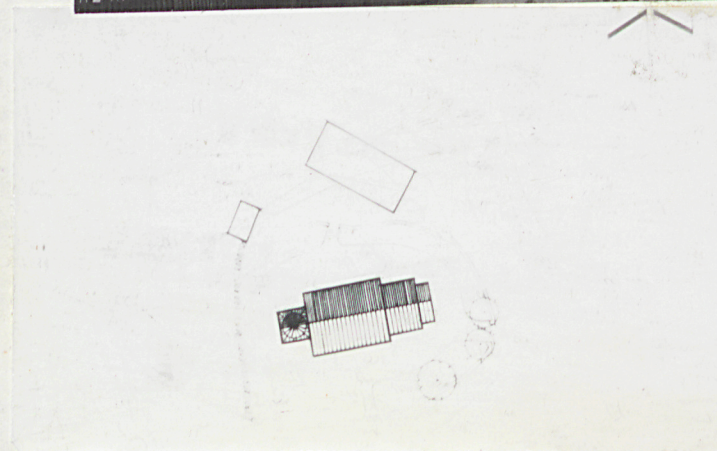
2. Czas powstania

1792

3. Miejscowość

PODGÓRZYN

11. Zdjęcia, plan sytuacyjny, rzuty



4. Adres Podgórzyn

nr hipoteczny

5. Przynależność administracyjna

województwo jeleniogórskiegmina Podgórzynpow. JELENIA GÓRA

6. Poprzednie nazwy miejscowości

Giersdorf7. Przynależność administracyjna
przed 1.VI.1975województwo wrocławskiepowiat Jelenia Góra

8. Właściciel i jego adres

Kuria Metropolitalna
we Wrocławiu
ul. Katedralna 13

9. Użytkownik i jego adres

Parafia rzym.-katol.
w Podgórzu
ul. Kościelna 2

10. Rejestr zabytków

A/999/1416
Nr 1416 data 23.IX.1965r.autor zdjęć W. Kapałczyński
data wykonania X. 1982r.
miejsce przechowywania negatywów BS1DZ

12. Autorzy, historia obiektu, określenia stylu.

Pierwsza wzmianka o kościele pochodzi z roku 1318. Obecny kościół wzniesiony został w roku 1792, na fundamentach starego, murowanego z wykorzystaniem pewnych partii murów. Fundatorem była rodzina Schaffgotschów. W czasie przebudowy dokonano obniżenia dawnego średnio-wiecznego muru obronnego.

13. Opis (sytuacja, materiał i konstrukcja, rzut, bryła, elewacje, dach, wnętrze wyposażenie, instalacje)

Budynek kościoła usytuowany jest centralnie na terenie historycznego założenia cmentarnego. Otacza go owalna, szeroka aleja, której obecny kształt jest wynikiem przebudowy współczesnego. Całość terenu obwiedziona jest kamiennym murem za wyjątkiem części zachodniej, która uległa zatarciu na skutek rozebrania muru i powiększenia cmentarza. Brama ~~xx~~ usytuowana jest w części wschodniej ogrodzenia. Od północy poza murem znajduje się budynek plebanii. W północno-zachodniej części cmentarza znajduje się dom przedpogrzebowy, wzniesiony w końcu XVIII wieku.

Orientowany, murowany z kamienia łamanego i cegły, sklepienia ceglane, więźba drewniana krokwiowo-stołcowa, dach ceramiczny, hełm z blachy ocynkowanej, posadzka lastrykowa. Kościół o prostym planie. Chór kwadratowy i prostokątna trójprzęsłowa nawa. Po stronie wsch. prezbiterium na osi kościoła, kwadratowa zakrystia. Po stronie zachodniej wieża. Bryła zewnętrzna prosta wystopniowana schodkowo /najniższa zakrystia/ z wyakcentowaną kubistyczną wieżą. Sklepienie prezbiterium krzyżowe na łuku² koszowym. Łuk tęczyowy półokrągły. Nawa sklepiona kolebkowo lunetami na gurtach. Elewacje budowli proste bez detalu. Elewacje nawy przeprute równej wielkości oknami umieszczonymi z każdej strony idealnie na wzajemnych osiach. Otwory ujęte w proste opaski. Zamknięcia okien o łuku odcinkowym. Wieża dołem kwadratowa z bocznym wejściem /od południa/ przechodzi ponad kalenicą dachu w wielobok zwieńczony spłaszczonym hełmem z latarnią arkadową.

Wyposażenie barokowe za wyjątkiem gotyckiej chrzcielnicy. Posadzka lastrykowa. Zelektryfikowany.

14. Kubatura	15. Powierzchnia użytkowa	16. Przeznaczenie pierwotne	17. Użytkowanie obecne
1.750	450	sakralne	sakralne
18. Prace budowlane i konserwatorskie, ich przebieg i dokumentacja W r.1961-2 - remont wnętrza i zewnętrznych tynków. W latach 1973-75 przeprowadzono remont wieży i pokrycia dachowego, odnowiono elewacje zewnętrzne.		19. Stan zachowania (fundamenty, ściany zewnętrzne, ściany wewnętrzne, sklepienia, stropy, konstrukcje dachowe, pokrycie dachu, wyposażenie i instalacje) Stan dobry. Lekkie zawilgocenie w dolnych partiach tynków	
20. Najpilniejsze postulaty konserwatorskie			

21. Akta archiwalne (rodzaj akt, numer i miejsce przechowywania)

Rękopiśmienny schematyzm diecezjalny z 1748 r.
Archiwum Archidiecezjalne we Wrocławiu II.b 12 s.143
III b 202

22. Bibliografia

J.Pilch, Zabytki Architektury Dolnego Śląska
Osolineum, Wrocław 1478 s.202

23. Źródła ikonograficzne i fotografie (rodzaj, miejsce przechowywania, sygnatury)

24. Uwagi różne

25. Wypełnił

W.Kapałczyński

26. Sprawdził

1. Miejscowość

2. Obiekt (nazwa jak w karcie)

3. Zawartość wkładki (nazwa obiektu lub materiału uzupełniającego)



Wkładkę założył:
(imię, nazwisko, data)

Miejsce przechowywania negatywów: